

KU: Barn og unges interesser og friluftsliv

Detaljregulering for Udduvoll deponi,
vedlegg 14



SELBERG
ARKITEKTER



Tiltakshaver:

SG Entreprenør

Konsulent:

Selberg Arkitekter AS

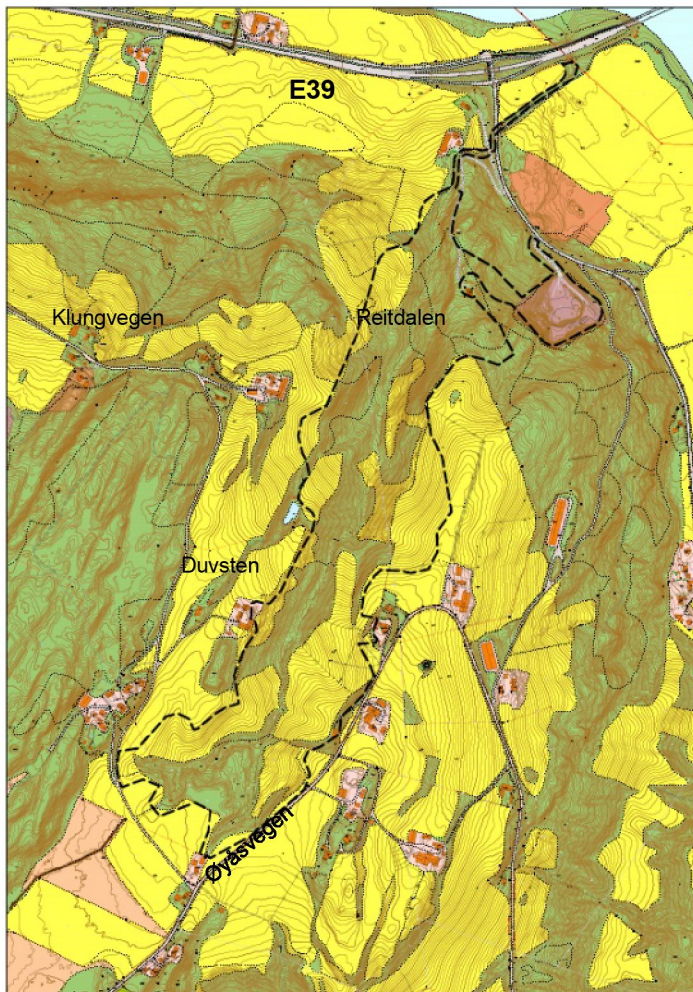
Dato:

23.03.2018

INNHALDSFORTEGNELSE

1	Planområdet og tiltaksbeskrivelse	2
2	Konsekvensutredning barn og unges interesser og friluftsliv	3
2.1	Definisjon og avgrensninger.....	3
2.2	Metode.....	3
2.2.1	Datagrunnlag	
2.3	Vurdering av konsekvenser.....	4
2.3.1	Kartlagte friluftsområder i influensområdet	
2.3.2	Reitdalen – planområdet	
2.3.3	Øyberget - utfartsområde	
2.3.4	Gaula - strandsonen	
2.3.5	Pilgrimsleden	
3	Samlede konsekvenser - oppsummering	11
3.1	Konklusjon	11

1 Planområdet og tiltaksbeskrivelse



Figur 1: Planområdet.

Landskapsplan (vedlegg 1). For å ha nødvendig fleksibilitet er det satt i bestemmelsene at hele deponiområdet skal være ferdigstilt og tilbakeført til LNF-areal senest innen 20 år etter at det er gitt tillatelse til tiltak.

For mer detaljerte beskrivelser viser det til planbeskrivelsens kapittel 5.

Planområdet ligger i Melhus kommune, sør for E39 og vest for fylkesveg 6606. Hensikten med planarbeidet er å legge til rette for deponering av rene jord- og steinmasser i Reitdalen ved Udduvoll.

Planområdet er totalt 356,5 daa stort, mens selve deponeringsområdet er 238 daa stort. I tillegg til selve deponiområdet inkluderer planområdet blant annet driftsatkomst, område for mottakskontroll, vaskestasjon, foredling av mottaksmasser, sedimentasjonsbasseng og areal som sikrer kompensering miljøtiltak i Reitanbekken sør for E39. Det er også lagt inn et bufferareal rundt deponiområdet der det tillates mindre landskapstilpasninger til eksisterende terreng og mellomlagring av vegetasjonsmasser, samt områder nødvendig for tilstrekkelig støyskjerming.

Det er planlagt deponert totalt omtrent 2,5 millioner m³ masser for hele deponiområdet. Deponiet skal betjene Trondheimsregionen.

Deponeringsperioden er vurdert til å ha en varighet på totalt 15 år, der det legges opp til en etappevis utvikling.

Etter avsluttet deponivirksomhet skal området fortløpende ryddes, istandsettes og tilbakeføres til Landbruk-, natur- og friluftsmål etter arealfordeling vist i

2 Konsekvensutredning barn og unges interesser og friluftsliv

Planprogrammet sa følgende om utredningstemaet:

Barn og unges interesser og friluftsliv			
Utredningstema	Utfordring/begrunnelse	Utredning – Innhold og omfang	Metode
Barn og unges interesser handler om hvorvidt tiltaket påvirker områder der barn og unge ferdes. Da dette er et friluftsområde vil tiltaket påvirke voksne i samme grad. Temaet behandles derfor sammen med temaet friluftsliv. Dette er forstått som «opphold og fysisk aktivitet i friluft i fritiden med sikte på miljøforandring og naturopplevelser» (Vegdirektoratet, 2014, s. 144)	Tiltaket ligger innenfor et landbruk- og friluftsområde. Under anleggsfasen vil området bli avstengt. Det må kartlegges om dette vil påvirke befolkningens bruk av området i dag, eller mulighet til å bedrive friluftsliv.	Følgende skal beskrives: - Barn og unges bruk av området i dag - Tilgjengelighet til området - Transportnett: eksisterende og nye ferdselsveger for myke trafikanter Det skal vurderes om nevnte forhold vil endre seg under deponifasen og etter at området er tatt i bruk som jordbruksareal. Eventuelt avbøtende tiltak skal foreslås.	Fordi det ikke er kjent at området benyttes til friluftsliv i dag, skal temaet kun beskrives i planbeskrivelsen. Utredningen følger ingen fastsatt metode, men skal kartlegge og redegjøre for punktene nevnt i forrige kolonne.

2.1 Definisjon og avgrensninger

For dette temaet vurderes konsekvens av tiltaket på barn- og unges interesser og friluftsliv både i deponiperioden, og i ettersituasjonen.

2.2 Metode

Selv om det i planprogrammet er satt at utredningen skal beskrives som en del av planbeskrivelsen, er det av praktiske grunner valgt å også trekke dette temaet ut som et eget notat. Det er tatt utgangspunkt i ulike delområder, dvs. selve planområdet, samt definerte friluftsområder i influensområdet som er kartlagt og verdisatt av Melhus kommune.

For å vurdere i hvilken grad tiltaket påvirker barn- og unges interesser og friluftsliv i plan- og influensområdet vurderes konsekvens for følgende omfangskriterier:

- **Bruksmuligheter**
- **Tilgjengelighet** (barriere for ferdsel og opplevelse)
- **Attraktivitet** (opplevelseskvalitet)

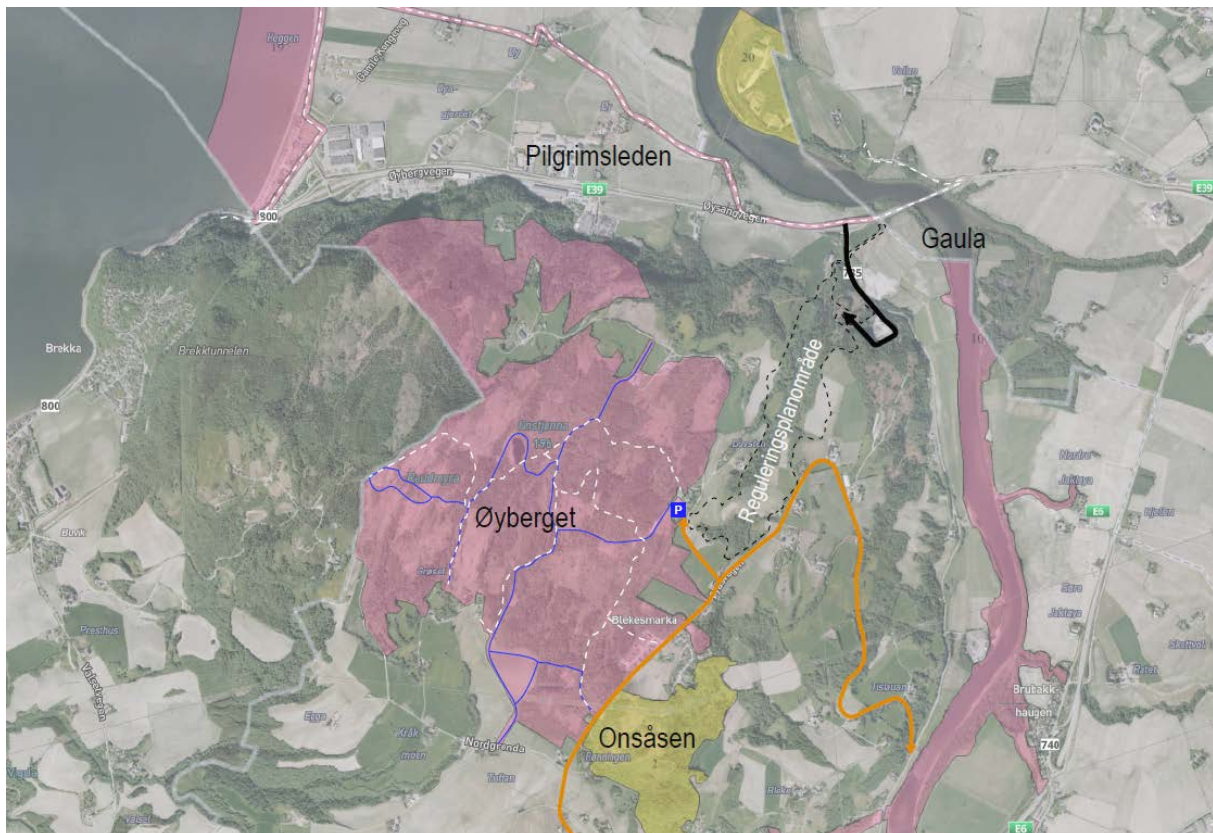
2.2.1 Datagrunnlag

Data om dagens situasjon er samlet inn gjennom Melhus kommunes innsynsløsning¹, befaring, flyfoto og andre tilgjengelige databaser. For å vurdere konsekvenser av tiltaket er det utarbeidet elektroniske

¹ <https://kommunekart.com/klient/melhus/friluftsliv>

3D-modeller (InfraWorks og Google Earth), samt gjort analyser mht. blant annet tilgjengelighet, synlighet, og eventuelle støy- og støvplager i deponiperioden.

2.3 Vurdering av konsekvenser



Tegnforklaring

- A- område. Svært viktig.
- B- område. Viktig.
- Parkeringsplass Bjønnabakken
- Skiløype
- Sti/turveg
- Kjøreatkomst friområde
- Reguleringsplanområde
- Kjøreatkomst deponi

Figur 2: Oversiktskart som viser kartlagte friluftsområder i kommunen (Kilde: Melhus kommune), i tillegg til påtegnet omriss av planområde og veg som blir trafikkert av anleggstrafikk til deponiet i nord, samt påtegnet linje for kjøreatkomst til p-plass Bjønnabakken i sør.

2.3.1 Kartlagte friluftsområder i influensområdet

- Vest for planområdet ligger det kartlagte utfartsområdet Øyberget, som er kategorisert med verdi svært viktig, jfr. Naturbase.
- Omtrent 600 m fra planavgrænsningen i sør ligger friluftsområdet Onsåsen, som er definert som nærturterreng med verdien B - «viktig».
- Nord og øst for planområdet ligger det vernede vassdraget Gaula, som også er definert som et svært viktig friluftsområde. Gaula er blant de beste lakseelvene i landet, mens sidevassdragene er viktig for ørreten som bruker disse som gyteplasser.
- Pilgrimsleden (Gudbrandsdalsleden), langs deler av Øysandvegen, ligger på elvesletta, nord for planområdet, og er definert som et A-område – «svært viktig».

Ut ifra beliggenheten til de ulike friluftsområdene i forhold til plassering av deponiområde og driftsatkomst, vurderes det som mest aktuelt å vurdere Øyberget, del av pilgrimsleden og Gaula nærmere i det videre arbeidet. Onsåsen vurderes til å ligge utenfor planområdets influensområde.

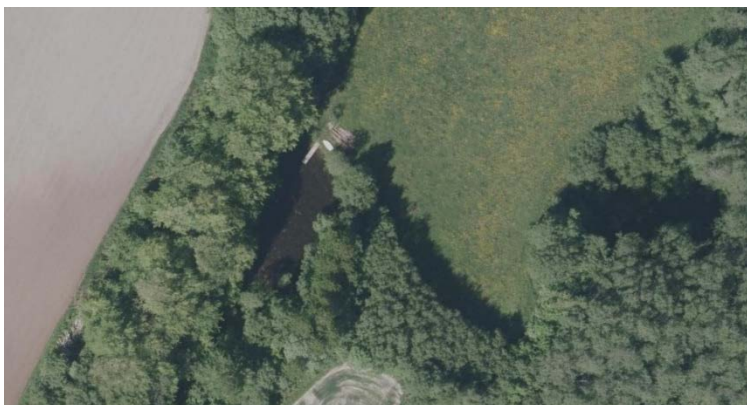
2.3.2 Reitdalen – planområdet

Selve planområdet omfatter i hovedsak bekkedalen Reitdalen, et nedlagt grustak og jordbruksarealer. Bekkedalen er for store deler bratt og med tett vegetasjon, og således relativt utilgjengelig for ferdsel. Deler av området som benyttes til beite er gjerdet inn. Det går imidlertid en skogsbilvei langs bekken i bunnen av dalen, og det er således muligheter for ferdsel.

Det antas at selve Reitdalen i liten grad benyttes av barn og unge og til friluftsliv, selv om det ikke kan utelukkes at beboere i nærområdet benytter seg av området som turterreng. Planområdet ligger i et område med relativt lite bebyggelse, og man kan anta at det er en relativt liten andel barn- og unge som har området som sitt nærmiljø.

På eiendommen Reitan gnr./bnr. 2/1 ligger det en dam, der en på ortofoto kan skimte en konstruksjon i vannkanten og en båt. Grunneier sier imidlertid at han ikke har kjennskap til at dette er en dam som i særlig grad benyttes til rekreasjon, eller av barn- og unge spesielt. Dammen og tilhørende lokalitet med edelløvskog er imidlertid etter en vurdering valgt tatt ut av planområde for deponi, og bevares således også i ny situasjon.

På bakgrunn av dette vurderes selve Reitdalen til å ha noe verdi for barn- og unge og friluftsliv, men da først og fremst av lokal betydning. Dagens grad av tilgjengelighet og barrierer i form av dyrka mark, bratt terreng og tett vegetasjon, begrenser verdien. Reitdalen er ikke avgrenset som et friluftsområde i kommunen.



Figur 3: Bilde fra område med dam, sør for gården Reitan. Denne berøres ikke av deponiområdet.



Figur 4: Panorama fra gården Reitan, sett mot øst.



Figur 5: Panorama fra Øyåsvegen i øst mot Duvsten i vest. Dalen med sin tette vegetasjon ligger i mellom.



Figur 6: Tett kratt og skogsbilveg fra henholdsvis helt sør i planområdet, til område i nordøst ved høydebassenget.

Reitdalen/planområdet - konsekvens deponiperioden:

Under deponiperioden vil de delene av Reitdalen der det gjøres arbeid bli stengt for ferdsel for allmennheten, noe som naturlig nok begrenser bruk av området. Gjennomføringen av deponitiltaket skal gjøres i etapper, og over en lang tidsperiode totalt sett, men der ferdigdeponerte områder skal istandsettes fortløpende. Således vil omfanget av påvirkning og bruk av dalen begrenses til de områdene der det utføres arbeid. Arbeidet vil imidlertid pga. støy, støv og generell anleggsaktivitet kunne gjøre tilgrensede områder i Reitdalen mindre attraktive for ferdsel og opphold.

Reitdalen/planområdet - konsekvens etter avsluttet deponi:

Etter avsluttet deponi og tilbakeføring til LNF-areal iht. Landskapsplan, vedlegg 1, vurderes konsekvensen til å være ubetydelig for barn- og unges interesser og friluftsliv.

Bruksmulighetene av området vurderes ikke til å være nevneverdig endret – sannsynligvis gjør det nye terrenget at det er enklere å bevege seg i området. På samme tid er det større areal med fulldyrka mark som begrenser ferdsel. Bekkedrag med vegetasjonssone blir imidlertid mer tilgjengelig, og det kan tenkes at det kan etableres en gangsti langs med bekkedraget som kan følges hele veien ned til Reitbakken i nord.

Områder som i dag vurderes til å bidra til opplevelseskvalitet, herunder dam og deler av edelløvsskogslokalitet berøres ikke av deponitiltaket.

Vurdering av attraktivitet henger for øvrig sammen med opplevelse av landskapsbilde. Dette er vurdert i konsekvensutredning av Landskapsbilde, vedlegg 9 til planen.

Etter avsluttet deponi og tilbakeføring til LNF-areal iht. Landskapsplan, vedlegg 1, vurderes konsekvensen til å være ubetydelig for barn- og unges interesser og friluftsliv.

Bruksmulighetene av området vurderes ikke til å være nevneverdig endret fra dagens situasjon – sannsynligvis gjør det nye terrenget at det er enklere å bevege seg i området.

2.3.3 Øyberget - utfartsområde

Øyberget er av Melhus kommune verdisatt som et A-område, «svært viktig» i kommunen. Området består av tilrettelagte stier, skilting, karttavler, privat p-plass v/Bjønnabakken, Bjønnabakken klubbhus (se bilde i figur 8) med periodevis åpen servering i helgene og mulighet for leie (eid av Yragutten Skiklubb), preparerte skiløyper, bord/benker m.m. Området brukes både sommer og vinter, og er utfartsterreng for Øyås, Øysand, Melhus og Buvika.

Bjønnabakken parkeringsplass og klubbhus ligger ved en av utfartsplassene til Øyberget friluftsområde, sørvest for reguleringsplanområdet (markert med P på illustrasjon i Figur 2 og 10). Her er det plass til rundt 12-14 parkerte biler på anviste plasser. Klubbhuset/forsamlingshuset kan leies for arrangement.

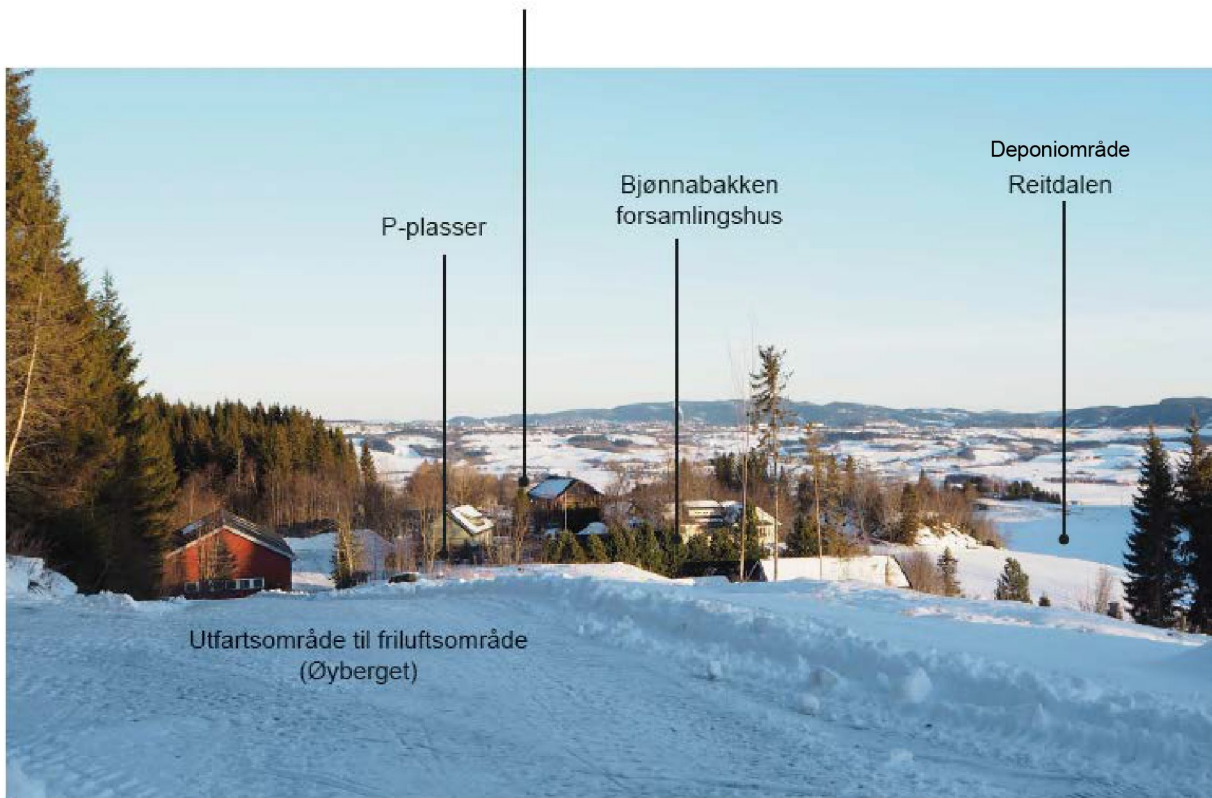


Figur 7: Foto fra skiturterreng i friluftsområdet Øyberget.

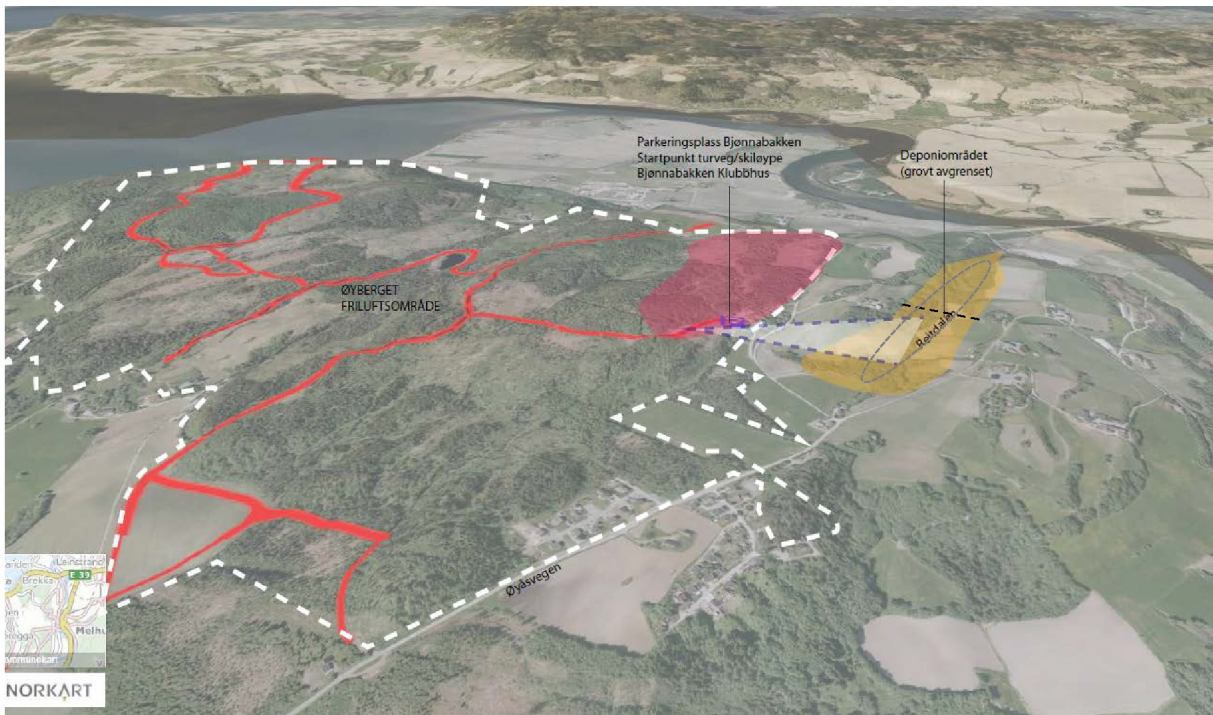


Figur 8: Oversikt over parkeringsplass, samt Bjønnabakken klubbhus.

Eneboligklynge Klungbakken



Figur 9: Foto fra Bjønnabakken, ved starten av skiløypa. Reitdalen og deponiområdet kan skimtes ned, mellom vegetasjonen til høyre i bildet.



Figur 10: 3D-kart med påtegninger av løypenett (rød linje), avgrensning av friluftsområde (hvit stiplet), samt P-plass og område for Bjønnabakken klubbhus. Deponiområde er vist med grov avgrensning i gult. Rødt felt angir område som sannsynligvis vil ha sikt ned mot deponiområde, og således kunne påvirkes av deponivirkningsomheten visuelt.

Øyberget friluftsområde - konsekvens deponiperioden:

Terrang og vegetasjon bidrar til at deponiområdet i liten grad er synlig fra Øyberget friluftsområde. Som vist i Figur 10 er det i hovedsak i området ved Bjønnbakken og den vestligste delen av friluftsområdet, at det er sikt ned til Reitdalen og deponiområdet (vist med rødt). Dette kan tenkes å ha en liten negativ virkning på opplevelseskvaliteten i området, i de periodene det er anleggsvirksomhet i denne delen av deponiet. Dette er imidlertid en relativt liten andel av friluftsområdet og en begrenset del av løypenettet, og det er derfor tvilsomt at det vil påvirke attraktiviteten til Øyberget som friluftsområde i sin helhet i anleggsfasen av deponiet.

Se for øvrig standpunkt 6 og 7 i vedlegg 10, s.23 (hefte med landskapsanalyser, fjern- og nærvirkninger) for 3D-illustrasjon av dagens situasjon versus den framtidige situasjonen med ferdig oppfylt terreng og tilbakeført landskap til LNF-formål.

Kjøreatkomst og således tilgjengelighet til parkeringsplass og utfartspunkt påvirkes ikke av deponitiltaket, hverken i drifts- eller ettersituasjonen (se Figur 10). Deponitiltaket påvirker heller ikke bruksmulighetene av friluftsområdet.

Som redegjort for i støy- og støvutredningene (vedlegg 15 og 16) ligger friluftsområdet slik at støy og støv ikke vil ha negative konsekvenser for området i anleggsfasen.

Tiltaket vurderes til å ha ingen til en liten negativ konsekvens i anleggsfasen av deponiet. Den negative konsekvensen er kun begrenset til områdene i vest som har visuell kontakt med deponiområdet. Dette vil være en begrenset tidsperiode, når anleggsvirksomheten har kommet så høyt opp i dalen at det er synlig fra dette standpunktet.

Øyberget friluftsområde - konsekvens etter avsluttet deponi:

Etter avsluttet deponi, og med nytt, tilbakeført landskap, er det ingen konsekvens for bruksmuligheter, tilgjengelighet eller attraktivitet av Øyberget friluftsområde.

2.3.4 Gaula - strandsonen

Nord og øst for planområdet ligger det vernede vassdraget Gaula, der strandsonen også er definert som et svært viktig friluftsområde (A-område). Gaula er blant de beste lakseelvene i landet, mens sidevassdragene er viktig for ørreten som bruker disse som gyteplasser.

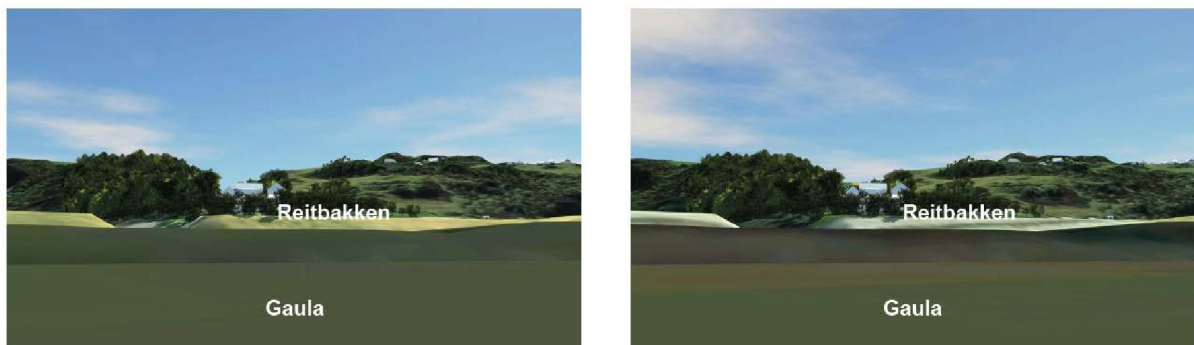
Konsekvens deponiperioden:

Vurdering av konsekvenser for landskapsbilde og naturmiljø har delvis overlapp med konsekvenser for friluftsliv, med tanke på attraktivitet (visuell opplevelse av omgivelsene) og eventuell påvirkning av vassdraget som lakseelv (eventuell påvirkning av vannkvalitet). Dette er imidlertid vurdert i egne delutredninger, henholdsvis vedlegg 9 og 6.

Vedlegg 10, s. 27 viser fjernvirkning av deponiområdet fra Gaula (standpunkt 11). Her framkommer det at på grunn av Reitdalens relative smale dalmunning i nord, er selve deponiområdet i liten grad synlig fra Gaula. Selve anleggsfasen har også begrenset varighet i nordre del.

På bakgrunn av dette vurderes tiltaket til å ikke ha en negativ påvirkning i anleggsfasen av deponiet mht. friluftstinteresser i Gaulavassdraget.

Det vurderes dit hen at tilgjengelighet, brukbarhet og attraktivitet av Gaula som friluftsområde påvirkes negativt av deponitiltaket underveis i anleggsperioden.



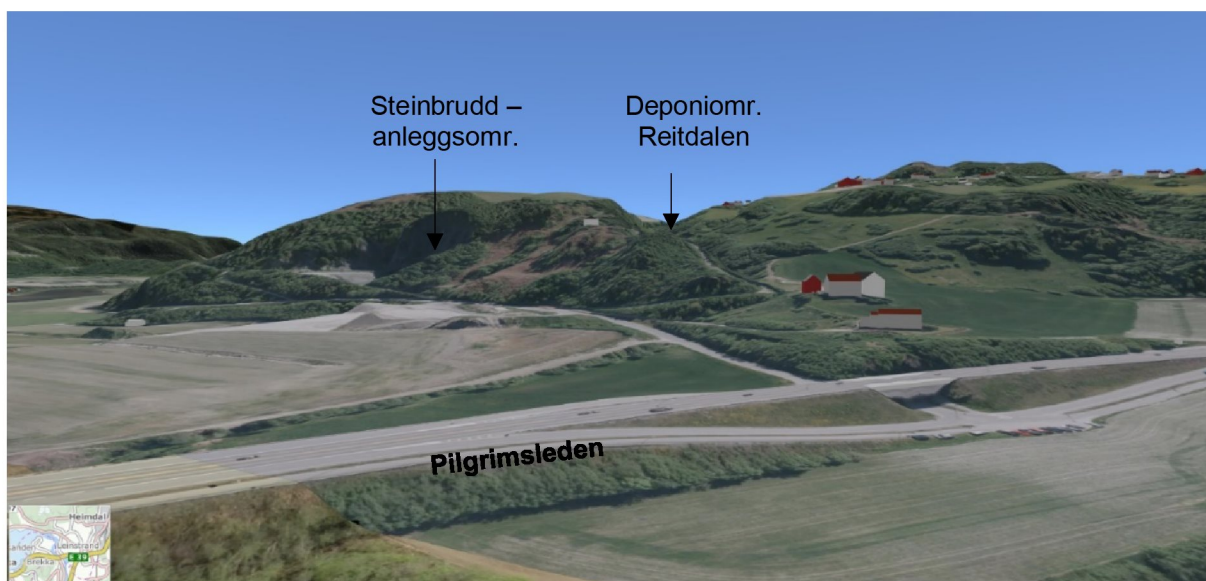
Figur 11: Standpunkt fra Gaula, nord for Reitdalen, som viser utsnitt av 3D-modell med henholdsvis dagens og framtidig situasjon til venstre og høyre (vegetasjon er tatt bort i selve dalbunnen, for å ikke fordekke terrengendringene).

Gaula friluftsområde - konsekvens etter avsluttet deponi:

Etter avsluttet deponi, og med nytt, tilbakeført landskap, er det ingen konsekvens for bruksmuligheter, tilgjengelighet eller attraktivitet av Gaula mht. friluftsliv.

2.3.5 Pilgrimsleden

Pilgrimsleden (Gudbrandsdalsleden), langs deler av Øysandvegen, ligger på elvesletta, nord for planområdet, og er definert som et A-område – «svært viktig».



Figur 12: Utsnitt fra 3D-modell som viser strekk av pilgrimsleden som har sikt inn mot Reitdalen.

Tilgjengelighet og attraktiviteten av Pilgrimsleden vurderes ikke påvirket ikke av deponitiltaket hverken i anleggsfasen eller ettersituasjonen med tilbakeført landskap til LNF-areal. Innsyn til området fra aktuelt strekk av pilgrimsleden vil være omtrent som i standpunkt vist tidligere i Figur 11. Nedlagt steinbrudd er også i dag synlig fra leden, og man vil kunne se anleggsarbeid og driftsveg i dette området. Avstanden vurderes imidlertid til å være så stor at det ikke påvirker opplevelsen av å gå pilgrim langs leden.

Det vurderes dit hen at tilgjengelighet, brukbarhet og attraktivitet av pilgrimsleden ikke påvirkes negativt av deponitiltaket underveis i anleggsperioden.

Etter avsluttet deponi, og med nytt, tilbakeført landskap, er det ingen konsekvens for bruksmuligheter, tilgjengelighet eller attraktivitet av pilgrimsleden.

3 Samlede konsekvenser - oppsummering

3.1 Konklusjon

Det er vurdert i hvilken grad deponifasen/anleggsfasen, og den nye situasjonen med tilbakeført landskap til LNF-areal påvirker tilgjengelighet, brukbarhet og attraktivitet av selve Reitdalen (planområdet) og de klassifiserte friluftsområdene Øyberget, Gaula og pilgrimsleden med hensyn til barn og unges interesser og friluftsliv - sammenlignet med dagens situasjon.

Konsekvens underveis i deponiperioden (anleggsfasen) vurderes til å være negativ med hensyn til barn- og unges interesser og friluftsliv for Reitdalen og planområdet. Selve Reitdalen vurderes imidlertid til å ha først og fremst ha lokal betydning for friluftsliv i dag – da dagens grad av tilgjengelighet og bruksmuligheter er begrenset pga. barrierer i form av dyrka mark, bratt terreng og tett vegetasjon.

Etter avsluttet deponi og tilbakeføring til LNF-areal iht. Landskapsplan, vedlegg 1, vurderes konsekvensen til å være ubetydelig for barn- og unges interesser og friluftsliv. Bruksmulighetene av området vurderes ikke til å være nevneverdig endret – sannsynligvis gjør det nye terrenget at det er enklere å bevege seg i området langs med nytt bekkedrag. Planområdet ligger i et område med relativt lite bebyggelse, og man kan anta at det er en relativt liten andel barn- og unge som har området som sitt nærmiljø.

Friluftsområdene i nærmiljøet til planområdet, vurderes til å bli ubetydelig påvirket i anleggsfasen av deponiet både i plan- og influensområdet. I den nye situasjonen, med ferdigstilt deponi og tilbakeført landskap i henhold til Landskapsplan (vedlegg 1), vurderes tiltaket til å ha en ubetydelig konsekvens med hensyn til barn- og unges interesser og friluftsliv.