

Nordfjella og Fjellheimen Villreinnemnd

NVE
Postboks 5091 Majorstua
0301 Oslo

Dykkar ref.:
NVE 200700391- 19kv/jfj
Arkiv:
315/ 012.CD

Dykkar dato:
01.02.2013

Vår ref.:
5-N/13-swb

Vår dato:
14.05.2013

Høyringsuttale, revisjon av konsesjonsvilkår for Hemsilreguleringa, Hol og Ål kommunar

Syner til høyring av revisjonsdokument for revisjon av Hemsilreguleringa. Villreinnemnda for Nordfjella og Fjellheimen vil med dette kome med ein høyringsuttale då me ser oss som rettmessig part i saka. Vårt mandat inneber å arbeide for ivaretaking av villreinstammen i Nordfjella villreinområde og villreinen sine leveområde. Ivaretaking av Villrein er ein vesentleg samfunnsinteresse på fleire plan. Det inneber ivaretaking av naturmangfald i form av den Norske ansvarsarten Villrein og det sårbare høgjfjellsøkosystemet reinen er ein del av. Det inneber og ivaretaking av ein viktig utmarksressurs både i form av jaktbart vilt og som grunnlag for andre næringar t.d. naturbasert og kulturbasert reiseliv. Ikkje minst inneber det og ivaretaking av ein mange tusenårig ubrotten norsk tradisjon, bekrefta av utallege kulturminne.

Om Nordfjella villreinområde og kraftutbygging

Nordfjella villreinområde har ein topografi der fleire svært djupe dalar skjer seg inn mot sentrale delar av fjellområdet. I aust vert området og delt opp av massive fjellplatå («skarv») med stupbratte sider. I tillegg til desse naturlege avgrensingane i høve trekkmoglegheiter kjem alle dei tekniske inngrepa i området. Ei undersøking i regi av Rein-prosjektet, (Noregs forskingsråd 2002), syner at berre 22 % av total-arealet i Nordfjella er utan tekniske inngrep. I denne andelen vart 87 % av all rein observert. Trass i at kring 80 % av tilgjengeleg vinterbeite ligg mindre enn 2,5 km frå kraftleidningar eller mindre enn 5 kilometer frå hyttefelt eller kombinert utbygging, vart berre 13 % av reinen observert i desse områda. Andelen lav var 15-30 gonger lågare på vindblåste rabber i inngrepsfrie område enn samanliknbare område mindre enn 2,5 kilometer frå kraftleidningar eller kombinert utbygging. Konsesjonæren kommenterer KU-rapporten i revisjonsdokumentet, m.a. ved å seie at auke av villreinpopulasjonar i området syner at kraftutbygging ikkje har hatt nokon effekt på rein. Dette syner liten innsikt i området sin historie. Dyrestamma vert halden nede på eit lågt nivå gjennom jakt for å hindre overbeite (sjå slutten av neste avsnitt).

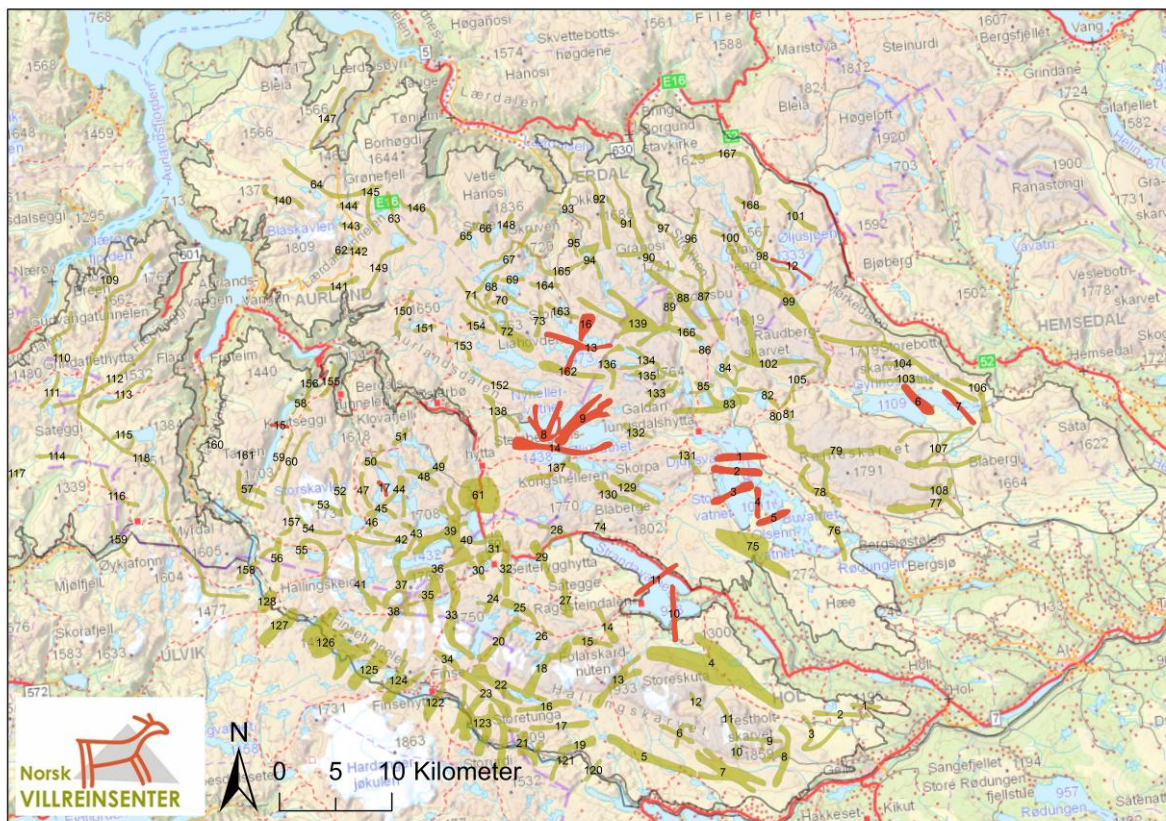
Nordfjella er tungt belasta når det gjeld kraftutbygging. Alle 4 hovudvassdrag i fjellområdet er bygd ut med dammar i varierende storleik, med minst eitt større magasin i kvart av dei. I tillegg er eit vassdrag i grenseområdet mot Hardangervidda og bygd ut, noko som og råker villreinen. I alt er det 24 oppdemte vatn i området. Av desse er det 8 magasin som har demt ned gamle villreintrekk. Nyhellermagasinet, Øljusjøen, Kvevassmagasinet, Strandavatnet, Stolvassmagasinet og Flævatnet er dei største av desse, der kvart magasin skjær av tidlegare viktige trekkveggar som batt dei ulike beiteområda i villreinområdet saman. I tillegg har ein ved magasinering i Ustevassdraget demt ned gamle trekkruiter mellom Hardangervidda og Nordfjella. Den samla konsekvensen av dette er at villrein har ein markant reduksjon i sin moglegheit til å utnytte beitepotensialet i villreinområdet. I Knudsen (1989) er det gjort greie for korleis dei neddemte trekkrutene i lag med området sin topografi, skapar store soner som vert liggande i le for magasin, som av den grunn går nesten ut av bruk. Denne slutninga vart anerkjend og nytta som ein del av grunnlaget for erstatningsoppgjeret i rettsaken om

Nordfjella og Fjellheimen Villreinnemnd

erstatningar etter Aurlandsutbygginga i 1993. Kraftutbygging er altså en vesentlig årsak til at en i dag har en villreinstamme som i storleik er langt mindre enn den berekna bæreevna til området sett i høve til beiteressursar. Stamma var i 2012 kring 2000 dyr jfr. driftsplan for Nordfjella villreinområde 2012 - 2015, der ny målsetting om å slippe stamma opp i 2400 dyr er sett. Beitegrunnetlaget, rekna ut frå vinterbeite, som er minimumsfaktoren i området, er vurdert av villreinforskar Terje Skogland til å vere kring 4200 dyr jfr. NINA rapport 634, Villreinen i Nordfjella, status og leveområde (Strand et al 2011). På tidleg 80-tal hadde me ein periode med alt for stor stamme grunna masseinnvandring frå Hardangervidda som hadde overpopulasjon. Då vart beita utarma og dyra sterkt svekka. Etter nedskyting av overpopulasjonen har det har teke over 25 år å bygge opp att vinterbeita, ein periode der stamma bevisst har vore halde låg. Men heller ikkje no, med restituerte beiter kan ein sleppe stamma opp igjen mot tidlegare høgder, då tilgangen på store delar av dei moglege vinterbeiteareala har vorte avgrensa.

I flg. OED sin rettleiar for revisjon av konsesjonsvilkåra (OED 2012) vil ein revisjon gje moglegheit til å sette nye vilkår for å rette opp skader og ulemper for allmenne interesser skapt av reguleringa. Særleg er dette aktuelt for skader og ulemper som ikkje var føresett då konsesjonen vart gjeve. Villrein er eit godt døme på tema innanfor allmenne interesser som i svært mange tilfelle ikkje har vore vektlagt, og tema der ein i dag har eit mykje betre kunnskapsgrunnlag. På autsida av Nordfjella villreinområde var villrein ikkje handsama som eige tema under konsesjonshandsaminga, ei heller i etterkant i høve erstatningar. Ved utbygging av Strandavatnet var det lite villrein i dette området, då ein framleis hadde aktive tamreinlag som nytta areala. Når det gjeld Aurlandsreguleringa i vest, var villrein eige tema i erstatningsoppgjeret i etterkant. Denne saka fekk fylgjer for utbetaling av erstatningar for tap av jaktpotensiale, men det vart ikkje sett i verk avbøtande tiltak for å redusere skaden skapt av magasina. Unntaket var at det vart sprengt ut ein smal passasje på nordsida av Øljuvatnet.

Villreinnemnda har store forventningar til at ein i samband med revisjonsprosessane kan finne fram til avbøtande tiltak som kan redusere fragmenteringa av villreinområdet. Dersom det syner seg mogleg å re-etablere nokre få av dei neddemte trekka, og gjere tiltak for å skydde (og om naudsynt re-etablere) trekkruer dyra framleis kan nytte forbi magasina, vil dette ha ein u-vurdereleg stor positiv konsekvens for villreinstamma i Nordfjella.



Illustrasjon over neddemte trekkveggar i Nordfjella, figur 7 i Strand et al. (2011) (obs. gamle trekk over Ustevassdaget er ikkje medtekte).

Nordfjella og Fjellheimen Villreinnemnd

Om Gyrynosvatnet/Flævatnet

Kraftmagasinet Gyrynosvatnet/Flævatnet er eit av i alt tre store magasin i austleg del av villreinområdet, som strekk seg hhv. aust-vest (Gyrynosvatnet/Flævatnet) og søraust-nordvest (Stolsvassmagasinet og Strandavatnet). Alle tre avskjer trekkruiter som har botte saman beiteområde i den austre delen av villreinområdet. Strandavatnet avskjer sambandet mellom nordsida av Hallingskarvet og vinterbeita i Flyane/Holsåsen, desse er igjen avskore frå Reineskarvet og fjellområda Blåbergi-Såta pga. Stolsvassdammen, og desse er vidare avskore frå området Flæfjellet – Storebottskarvet og viktige villreintrekk frå nord-vest pga. Gyrynosvatnet/Flævatnet.

Om heilskapsperspektivet

Villreinnemnda meiner at ein ved handsaminga av konsesjonsrevisjonane lyt sjå dei store samanhengane i villreinområdet. Først då kan ein få eit rett bilete på viktigheita av kvart einskild tiltak som kan avbøte på reduserte trekkmoglegheiter. Det er ikkje eit godt nok heilskapsperspektiv å sjå eit og eit vassdrag for seg. Eit absolutt minimum av heilskapsperspektiv når det gjeld Hemsilutbygginga, vil være å sjå samla på dei tre store magasinane i aust.

Det er viktig å understreke at tilgang på beitene i aust betyr moglegheit for å utnytte ein *vesentleg* del av vinterbeiteareala i Nordfjella villreinområde. Då er det og ein svært viktig faktor at vinterbeite er ein minimumsfaktor for dette villreinområdet, og bestemmande for området sin bæreevne. Berre 12 % av totalarealet i villreinområdet er vinterbeite (DN/Gaare-86).

Om konsekvensutgreiinga

I samband med revisjonssaken er det skrive ei eigen konsekvensutgreiing for tema villrein. Utgreiinga freistar å peike på moglege avbøtande tiltak og å syne positive og/eller negative verknadar av desse, som eit grunnlag for vurdering av om dei ulike tiltaka kan forsvarast utfrå eit kost-nytteperspektiv. Rapporten oppsummerer eksisterande kunnskap om villreinområdet, og særleg områda nær Flævassdammen/Gyrynosvatnet på ein god måte, der dei har nytta både nyare og tidlegare utarbeidd skriftleg materiale samt intervju av nøkkelpersonar med god lokalkunnskap.

Vurderingane i KU rapporten omhandlar i hovudsak konsekvensane av tenkte avbøtande tiltak. Magasinet sin konsekvens for villrein i utgangspunktet er omtalt som eit faktagrunnlag, men ikkje vurdert etter KU-metodikken nytta i rapporten. Det kunne vore interessant å få ei vurdering av verdi/skadeomfang av reguleringane innanfor same metodikk, når hovudføremålet med revisjonen av vilkår iflg. retningslinene gjeve av OED er å betre miljøtilstanden «...ved å sette nye vilkår for å rette opp miljøskader og ulemper som har oppstått som følgje av reguleringen.» (OED 2012; Retningslinjer for revisjon av konsesjonsvilkår for vassdragsreguleringer). Rapporten går i liten grad i djupna i høve det totale bilete i villreinområdet når det gjeld påverknad frå kraftutbygging.

Sakn av heilskapsperspektiv

Den beste oppsummeringa av samla verknad av kraftutbygging i Nordfjella på villreinstamma er etter villreinnemnda sitt syn, framleis Knudsen sin rapport frå 1989; «Nordfjella villreinområde; Aurlandsreguleringens innvirkning på villreinenens habitatbruk og skader på jakten». Rapporten har fokus på Aurlandsreguleringa, men han gjev og ein bakgrunn der heile villreinområdet vert sett på som ei samla eining. Rapporten synleggjer korleis synergieffekten av inngrep i ulike delar av villreinområdet avgrensar villreinen sin moglegheit til å utnytte beitepotensialet.

Desse samanhengane er sterkt sakna i den framlagde KU rapporten. Også Direktoratet for Naturforvaltning har i ei aktuell kraftsak uttalt seg på ein uomtvisteleg måte når det gjeld viktigheita av å sjå dei overordna samanhengane når ein handsamar villrein. I si uttale i samband med konsesjonssøknad for bygging av Gravdalen kraftverk i Lærdalsvassdraget (ref. nr. 2007/4654 ART-VM-JK, brev datert 04.08.2009) vert det m.a. sagt;
«Villreinen er en nomadisk art med en leveområdebruk i grove trekk er styrt av beiteforhold, vindretning og forstyrrelser. Inngrep i deler av leveområdet berører derfor ikke et avgrenset antall individer, men hele bestanden. Enkelte deler av leveområdene vil være av mer kritisk verdi enn andre. Dette gjelder særlig følgende:

- Trekkområder.

Nordfjella og Fjellheimen Villreinnemnd

- *Vinterbeiter, særlig i fjellområder med sterk oseanisk påvirkning.*
- *Kalvingsområder*
- *Vårbeiter i lavereliggende fjellområder i villreinområder som er dominert av høyfjell.»*

Verdien av dei einaskilde beiteområda i villreinområdet lyt vurderast på denne bakgrunnen, og ikkje ut ifrå kor mange dyr som til ein kvar tid oppheld seg i området.

Om metodikken

Villreinnemnda vil stille spørsmålsteikn ved val av metodikk når det gjeld vurdering av verdien av ulike beiteområde og av trekkvegane og vurderinga av sjølvse konsekvensen av ulike tiltak. Grunnleggande metode nytta i rapporten er henta frå Statens Vegvesen si handbok 140, tilpassa konsekvensutgreiingar etter plan- og bygningslova. Dette er eit svært vanleg utgangspunkt for konsekvensutgreiingar. Men denne metodikken kan bidra til å auke faren for ei bit- for bit forvaltning av eit villreinområde, ei forvaltingsform som i dag er sett på som det største trugsmålet mot villrein (Villrein og Samfunn, NINA temahefte 27 (Andersen og Hustad 2004)). Metoden graderar verdi frå litt, via middels til svært viktig, med påfølgande vurdering som gjer at inngrep i «litt» viktige område vert vurdert til å ha mindre konsekvens enn same inngrep i «middels» viktige område. Tiltak med berre liten konsekvens for naturmangfald vert ofte sett på som aksepterbare av øvrig forvaltning, og tiltaket vert gjeve løyve. Dette kan føre til at ein mister areal sjeldan nytta av villrein. Nettopp desse areala kan syne seg livsviktige i dei tilfella dei faktisk vert nytta. Eit godt døme er perifer fjelltangar som rein berre trekk ut på i år med ekstreme vintertilhøve med ising og vanskelig tilgjengeleg beite, kanskje ein gong kvart 20. år. Arealet kan dette året utgjere forskjellen på berging eller ihjelsvolting av ein stor del av stamma, med ein knekk i bestanden som følgje.

På grunn av villreinen sitt arealbehov, som i Norsk samanheng er unikt for alle terrestre organismar, bør influensområdet vurderast ut frå bestanden sitt leveområde og ikkje avgrensast til dei areala som vert fysisk berørt eller direkte påverka (i dette tilfellet sjølvse trekkvegane og beiteareala umiddelbart på kvar si side av vassmagasinet).

Kraftmagasin som Flævassdammen/Gyrnosvatnet er arealmessig store inngrep. Som KU rapporten syner har dammen avskore trekkvegar på tvers av dammen (nord-sør) og med det skilt sommarbeite frå vinterbeite på ein slik måte at berre nokre tronge flaskehalsar er att dersom villrein skal få nytta store beiteareal på begge sider av vatnet. Det kjem ikkje fram at denne passasjen kan ha ei nøkkelrolle som går lagt utover dei beiteområda som er avmerkte som influensområde.

I den aktuelle KU rapporten gjer metodikken og avgrensing av eit for snevert influensområde sitt til at den einaste trekkruta som står att der reinen kan kome frå beiteområde kring Storebottskarvet og Flæfjellet og til store beiteareal sør- og austover (særleg viktige som vinterbeiter), vert vurdert som middels – stor verdi, og tiltak som kan bidra til å re-etablere dette (i ulik grad) varierende frå middels til middels – stor positiv konsekvens. «Omfanget» av sjølvse tiltaket vert vurdert som «middels positivt» som høgste gradering. Den aktuelle passasjen er den einaste trekkvegane som kan skape samband mellom austlege beiteområde (fom Reieskarvet og austover/sørøver heilt ut til austspissen av villreinområdet) og beita på nordsida av Gyrnosvatnet/Flævatnet (og med det store areal vest- og nord-vestover i villreinområde då trekkrutene herfrå tek dyra til dette området). Villreinnemnda vil halde fram at ei kvar metodikk som syner at re-etablering av denne trekkruta har lågare konsekvensgrad enn «meget stor positiv konsekvens», må være utilstrekkeleg.

Trekkvegar vest for Gyrnosvatnet kan og skape samband mellom areal nord-vest i villreinområdet og Reieskarvet samt areal vidare austover. Denne trekkvegane ligg for langt vest til at han vil kunne fungere som eit erstatningstrekk for dei tapte trekkrutene over magasinet, men han bør skyddast i særleg grad, då han er ein av få ruter som framleis er opne på veg frå vest- og nordvest og austover mot vinterbeiteareala i Hol og Ål.

Om kunnskapsgrunnlaget

Det har vore teke for gitt at kraftmagasina sin barriereeffekt vert vesentleg redusert om vinteren av di dyra kan trekke over isen. Dette vart rekna som dempane på konflikten i erstatningssaka etter Aurlandsutbygginga. Også KU rapporten om villrein i Hemsilrevisjonen har dette som utgangspunkt når ein vurderer verdien av dei avbøtande tiltaka.

Nordfjella og Fjellheimen Villreinnemnd

Ved eit raskt blikk på utskrifter frå gps-merkeprosjektet i Nordfjella kan det derimot tyde på at *dei store vatna utgjer ein trekkbarriere også om vinteren*. GPS datasettet frå Nordfjella frå 2007 – 2013 syner at kryssingar om vinteren vert gjort i berre svært liten grad. I det totale datasettet er store areal totalt «dekka» av plott frå registrerte dyreposisjonar. I dette biletet står vassmagasina fram som store opne flater utan plott. På ein skilde plassar kan ein einsleg strek syne ei kryssing. Som nokre døme kan det nemnast at Nyhelleren gjennom 6 vintre har hatt tre kryssingar av sjølve Nyhelleren, eit par kryssingar over den korte strekka i Vampen og 2 kryssingar av Kongshellervatnet (eigne observasjonar på www.dyreposisjoner.no, ikkje kvalitetssikra frå forskarhald). Stolvassmagasinet har ingen kryssingar trass tett med plott på begge sider av magasinet sin nordre halvdel. Vesterdalsmagasinet har eit kryssingspunkt som er nytta eit par gonger.

Denne enkle observasjonen kan tyde på at me framleis ikkje har den fulle forståinga av kraftmagasina sin innverknad på villreinens trekk og områdebruk. I spørsmålet om re-etablering av trekkveggar ved bygging av tersklar, aktualisert gjennom omtalte KU rapport der dette er vurdert som eit mogleg avbøtande tiltak, er det svært viktig å kunne føresei om tiltaket vil ha ynskt effekt. I desse spørsmåla kan analysar av datamateriale frå dei mange merkeprosjekta som har vore gjennomført (og er under gjennomføring) fortelje oss mykje. Gjennomgåande analysar med fokus på desse problemstillingane er enno ikkje gjennomførte.

Om avbøtande tiltak for Hemsilutbygginga

Konsekvensutgreiinga held fram nokre alternative avbøtande tiltak. Det viktigaste av desse forslaga vil være dei tiltaka som freistar å re-etablere trekket forbi den sør-austlege enden av magasinet. Me er samde med utgreiar at det er høgst usikkert om ei evt. bygging av terskel for å re-etablere gamle trekk i *dette tilfellet* vil føre til ynskt resultat.

Positive avbøtande tiltak framsett i KU rapporten vil i villreinnemnda sine auge være:

Opning av trekkveg ved

- Nedlegging av sauegjerdet nedstrøms Flævatn utanom beitesesong eller alternativt
- Sette krav til minstevassføring i elva nedstrøms Flævasdammen

Regulanten argumenterer i sin kommentar til KU rapporten at det vil verte for kostbart å sleppe nok vatn til å gjenskape «gjerde-effekten» av elva. Det vert vist til kostnadsberekningar av minstevassføring. Desse berekningane er gjort samla for to elver. Tidsrommet tiltaket vil vere naudsynt er berre 3 månader, og kravet vil berre gjelde for ei elv, men det vil vere trong for å sleppe meir vatn enn nokon av dei framsette modellane. Dette reknestykket lyt setjast opp på nytt slik at ein får rett vurderingsgrunnlag.

Konsekvensen av tiltaket i høve positiv verknad for villreinstamma er, som nemnd ovanfor undervurdert. Kost-nytte avveginga lyg gjerast på ny der ein tek utgangspunkt i at trekkvegen har stor verdi og tiltaket har «svært positiv konsekvens».

Løysinga med ekstra vass-slipp er den beste av dei framsette alternativa. Nedlegging av gjerde er betre enn ingen tiltak. Det har låge kostnader og lyt sjåast som eit absolutt minimum.

Ei truleg rimelegare løysing enn auka vass-slipp vil være å gje auka i ressursar til gjeting nettopp til dette området, slik at ein har moglegheit til å fange opp kryssingar og jage sau tilbake. Dette er å føretrekke framfor gjerde.

For at tiltaket skal få maksimal effekt bør ein og sjå på dei andre faktorane som hindrar rein i å trekke forbi passasjen. KU rapporten omtaler området som mykje brukt, med vegar, hytter og kraftleidning, og som utgangspunkt for skiløparar, hundekjørarar og turgåarar. Ein bør sjå på moglegheitene for å etablere tilrettelegging som kan styre ferdslen utanom konfliktområde eller justere på eksisterande tilrettelegging (nokre døme kan være å flytte parkeringsplassar og startpunktet for populære turar, omlegging av evt. skiløyper og turstiar som går på tvers av trekket, finne alternative startpunkt for hundekjøring osv.). Ein bør sjå på i kva grad vegen utgjer ein barriere (dette kan variere sterkt, og mest i takt med omfanget av ferdslen). Kva med vinterbrøyting – er det absolutt naudsynt? Kva med brøytekanter, kan dei evt. skjerast ned?

Nordfjella og Fjellheimen Villreinnemnd

Ligg vegen slik i terrenget at han er enkel å krysse, eller bør det gjerast tiltak for å dempe evt. fysisk barriereeffekt? For å ha grunnlag for slike vurderingar bør infrastruktur og ferdsle kartleggast.

Gps-overvaking for auka kunnskapsgrunnlag om avbøtande tiltak

Me vil støtte dette forslaget. Både generell forskning, t.d. om ulike formar for avbøtande tiltak hjelp, og områdespesifikk forskning om dyra sin arealbruk i det aktuelle villreinområdet vil være viktig.

Under avsnittet om å bidra til vidare gps-overvaking vert det halde fram at negative effektar av reguleringa kan verte kompenserte ved avbøtande tiltak utover det som har fysisk å gjere med sjølve kraftutbygginga, men at slike tiltak fordrar at ein har godt nok kunnskapsgrunnlag. Dette synspunktet delar me fullt ut med utgreiar.

Dersom ein kjem fram til gode avbøtande tiltak utanfor det som fysisk ligg innanfor sjølve reguleringa vil det verte eit spørsmål om ansvar og kostnadsdekking. Mykje av dei moglege tiltaka vil ligge innanfor ein kommunes ansvarsområde, andre kan ligge på frivillige organisasjonar. Det kan vere tungt for ein kommune å omregulere, og evt. endre fysisk tilrettelegging, og å følge opp i form av overvaking. Ikkje minst kan det vere tungt for frivillige lag og organisasjonar å legge om sin bruk av eit område. Ein kan og tenke seg dyrare metodar for brøyting eller kanskje auka kostnader og ulempe som fylgje av vinterstengd fjellveg. Desse kostnadane er knytt til tiltak med føremål å avbøte den alvorlege skaden som er oppstått ved neddemming av hovudtrekkvegane (slik at trekkvegen som går inn i område med mykje menneskeleg bruk står att som einaste moglegheit for dyra). Det er difor rimeleg at regulanten får kostnadsdekking av slike tiltak lagt inn i dei nye konsesjonsvilkåra.

Oppsummering

Nokre generelle hovudpoeng:

- Heilskapsperspektivet når det gjeld revisjonar lyt fange opp korleis heile villreinområdet er belasta av kraftutbygging, og ikkje avgrense seg til det einkilde vassdrag. Verdien av det einkilde avbøtande tiltaket lyt sjåast i lys av den totale belastninga villreinområdet har frå kraftutbygging, ikkje berre frå eit og eit magasin.
- Ein lyt ved vurdering av verdi og konsekvens av både skade og av effekten av avbøtande tiltak, ha heile villreinstamma som innfallsvinkel.
- Trekkvegar som er att som einaste eller ein av få moglegheit til trekk mellom vesentlege delar av villreinområdet eller til og frå funksjonsområde/årstidsbeiter, lyt vurderast som særleg verdifulle, dette sjølv om trekkruta kan vere forringa av andre inngrep og menneskeleg bruk, dersom bruken er reversibelt eller inngrepet mogleg å avbøte.
- Avbøtande tiltak innanfor andre tema enn dei som er direkte berørt av konsesjonen bør og vurderast. Der tiltak innanfor desse tema kan vere avbøtande i høve å ta vare på eller re-etablere viktige trekkruoter bør utgreiing om- og kostnadsdekking av slike tiltak ligge innanfor dei nye konsesjonsvilkåra.
- Kunnskapen om mogleg effekt av ei rekke aktuelle avbøtande tiltak er ikkje god nok. Det bør avsettast forskingsmidlar for å kaste lys på kva som er mogleg å få til i høve gode, avbøtande tiltak for villrein i samband med konsesjonsrevisjonar.
- Me stiller spørsmålsteikn ved om KU metodikk med utgangspunkt i Handbok 140 (Statens Vegvesen, 2006) er god nok til å få fram dei reelle konsekvensane for ulike tiltak når det gjeld villrein.

I denne saka:

- Vurderingane lyt gjerast i lys av heile villreinområde sin belastning frå kraftutbygging.
- Tiltaka lyt minst sjåast i samheng med tilsvarande vurderingar for Holsvassdraget.
- Verdien av den attståande trekkruta forbi Flævassdamen er svært høg av di dette er eit resttrekk, og einaste rute forbi kraftmagasinet.
- Sauegjerdet langs elva nedstraums Flævattnet lyt fjernast som trekkbarriere. Aktuelle tiltak er auka vassføring for å få gjerdeeffekt av elva eller sette inn ekstra gjeting med fokus på denne passasjen. Nedlegging av gjerdet utanom beitesesong er eit minimusalternativ.

Nordfjella og Fjellheimen Villreinnemnd

- Det bør gjerast ei kartlegging av infrastruktur og ferdsle i området som kan vere i konflikt med villreintrekket. Avbøtande tiltak i høve endring av ferdslemønster- og ruter samt demping av vegen som barriere lyt vurderast.
- Regulanten bør ha kostnadsekking av avbøtande tiltak i nærområda til magasinet som ein del av konsesjonsvilkåra.

Med helsing Nordfjella og Fjellheimen villreinnemnd

leiar

sekretariat

sign.

Martin Lindal



Siri Wølneberg Bøthun

Kopi til:

Nordfjella villreinutval, Fjordsenteret, 5745 Aurland

Hol kommune, Ålmannvegen 8, 3576 Hol

Hemsedal kommune, 3560 Hemsedal

Ål kommune, Torget 1, 3570 Ål

Aurland kommune, Vangen 1, 5745 Aurland

Lærdal kommune; Postboks 83, 6886 Lærdal

Ulvik herad, Skeiesvegen 3, 5730 Ulvik

Fylkesmannen i Sogn og Fjordane Njøsavegen 2, 6863 Leikanger

Fylkesmannen i Buskerud, Postboks 1604, 3007 Drammen

Villreintrådet v. Øystein Landsgård, 3630 Rødberg

Direktoratet for Naturforvaltning, Postboks 5672 Sluppen, 7485 Trondheim

Miljøverndepartementet, Postboks 8013 Dep, 0030 Oslo

Olje- og energidepartementet, Postboks 8148 Dep, 0033 Oslo