

Høyringsuttale frå Verneområdestyret for Setesdal Vesthei, Ryfylkeheiane og Frafjordheiane

Høyringsuttalen gjeld Statkraft sitt revisjonsdokument for Ulla-Førre reguleringane.

Verneområdestyret for Setesdal Vesthei, Ryfylkeheiane og Frafjordheiane har forvaltningsmynde for store areal som omfattast av revisjonen av konsesjonsvilkåra for Ulla-Førre reguleringane. Sjølv om dei største reguleringsmagasina ikkje inngår i verneområda, ligg store delar av nedbørsfeltet for reguleringa innafor grensene til landskapsvernområda Setesdal Vesthei-Ryfylkeheiane, Dyraheio, Lusaheia og Vormedalsheia, samt Steinbuskardet-Hisdal biotopvernområde.

Denne uttalen vil ta for seg fleire punkt i Statkraft sitt revisjonsdokument, men vil og ta opp tema som i liten grad er omtalt i revisjonsdokumentet. Hovudfokuset vil være på villrein, men og tema som fisk, landskap og friluftsliv vil bli vektlagt. Høyringsuttalen vil ha to hovudtema; dokumentasjon av konsekvensar av Ulla-Førre reguleringane og forslag til avbøtande tiltak. Effekten av avbøtande tiltak vil og bli omtala.

Verneområdestyret vil framheve at Statkraft sitt revisjonsdokument er strukturert og velskrevet, og såleis er eit godt utgangspunkt for den vidare prosessen.

På bakgrunn av dei store negative verknadane Ulla-Førre reguleringane har hatt for miljøet, er dei avbøtande tiltaka det blir bedt om svært viktig for å betre tilhøva for ansvarsartar som villrein og laks. Samstundes er krava som blir stilt svært tilbakehaldne sett i lys av den enorme innteninga Statkraft har frå Ulla-Førre.

Villrein

Innleiing

Som forvaltar av dei siste restane av vill fjellrein har Norge eit særleg ansvar. Villreinen har likevel fått det stadig vanskelegare. Lenge har leveområda blitt stadig meir fragmentert som ein følge av tekniske arealinngrep og menneskeleg ferdsel. Dei siste åra har og klimaendringar og sjukdommar som fotråte og skrantesjuke lagt ytterlegare press på villreinstamma. Alvoret er streka under ved at det i 2020 vart vedteken ein eigen forskrift om kvalitetsnorm for villrein. Føremålet med kvalitetsnormen er å bidra til at: *«villrein, og de ulike villreinområdene, forvaltes på en slik måte at internasjonale forpliktelser overholdes, og at nasjonale målsettinger om ivaretagelse av levedyktige bestander innenfor sine naturlige utbredelsesområder nås»*.

Når landets største kraftutbygging nå er oppe til vilkårsrevisjon, bør ein derfor strekke seg langt for å komme opp med konkrete og kraftfulle tiltak som gir ein reel forbetring av villreinens levevilkår. Ein må heller ikkje la seg stoppe av at ein, på tross av eit omfattande kunnskapsgrunnlag, ikkje har heilt sikker kunnskap om korleis eit avbøtande villreintiltak vil slå ut. På eit tidspunkt må seie at ein veit nok til å sette tiltak ut i livet, basert på prinsippa frå naturmangfaldlova om samla belastning og førevar- prinsippet. Mange av dei mest øydeleggande inngrepa er langt på veg irreversible, og kan ikkje avbøtast innafor rammene til denne revisjonen. Likevel kan det identifiserast fleire avbøtande tiltak som til saman vil medføre ein betydeleg forbetring av villreinstamma sine leveforhold. Det er verneområdestyret si klare oppfatning at desse tiltaka må få si forankring i revisjonen av konsesjonsvilkåra, og at Statkraft må påleggast å finansiere og gjennomføre desse tiltaka saman med dei andre konsesjonæra i villreinområde.

Den svært vanskelege situasjonen for villreinen i Setesdal-Ryfylke vil få ytterlegare fokus gjennom det pågåande arbeidet med kvalitetsnorm for villrein. Her vil det først bli gjennomført en klassifisering av

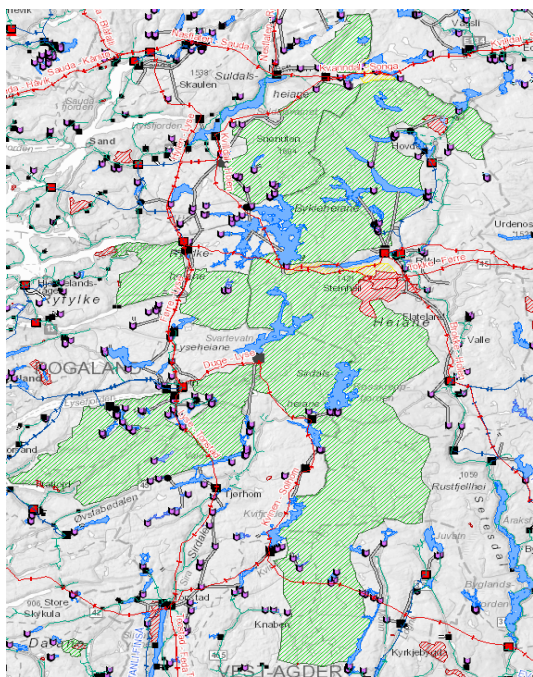
villreinområdet, og alt tydar på at det vil få status som «ikkje godkjent». I den påfølgande påverknadsanalysen og tiltaksplanen, vil truleg mange av dei avbøtande tiltak som er nemnt i denne uttalen bli løfta fram.

Ikkje mindre enn fem vilkårsrevisjonar er for tida aktuelle i dette villreinområdet. For Sira-Kvina og Vinje-Tokke føreligg innstilling frå NVE, og desse er til behandling i OED. For Ulla-Førre og Otra reguleringane er revisjonsdokumenta nå på høyring. For Røldal-Suldal er det venta at det blir opna for vilkårsrevisjon med det første.

Villreinen og Ulla-Førre reguleringa

I Ulla-Førre sitt nedslagsfelt omfattar ein stor del av leveområde til vår sørlegaste villreinstamme. Dette er ein stamme som opplever store prøvinga frå naturen si side med både nedising, store snømengder og lite lavbeite. I tillegg kjem utfordringar knytt til dei mange vasskraftutbyggingane og forstyringar frå menneskeleg ferdsel ut frå hyttefelt, turistløyper og anleggsvegar.

Setesdal-Ryfylke er truleg det villreinområdet i landet som er sterkest prega av vasskraftreguleringar. Store utbyggingar som Vinje-Tokke, Røldal-Suldal, Øvre Otra og Sira-Kvina har på ulikt vis påverka villreinens bruk av område. Ulla-Førre var den største og siste store vasskraftreguleringa i dette villreinområdet. Det var og denne utbygginga som hadde dei største negative følgjene for villreinstamma. Særleg etableringa av Blåsjø skulle vise seg å få store negative konsekvensar. Viktige beiteområde og kalvingsplassar vart demd ned, og heilt sentrale trekkvegar vart skore av. Anleggsvegar førte til meir ferdsel og auka forstyringar heilt inn i villreinens kjerneområde. Saman med dei allereie eksisterande reguleringsmagasina Svartevassmagasinet (Sira-Kvina) og Store Urevatn (Øvre Otra), har Blåsjø vise seg å medføre fundamentale endringar i villreinens trekkaktivitet og arealbruk. Det årvisse trekket mellom dei nordlege og dei sørlege delane av villreinområdet har i praksis stoppa opp, slik at ein nå har to delbestandar som forvaltast ulikt. I tillegg har det sentrale aust-vest trekket nærast stoppa opp, slik at ein nå har store areal på vestsida av Blåsjø og Svartevassmagasinet med svært lite villrein. Dette har mellom anna medført at det ikkje har vore villreinjakt på Hjelmeland statsallmenning dei siste 15 åra.

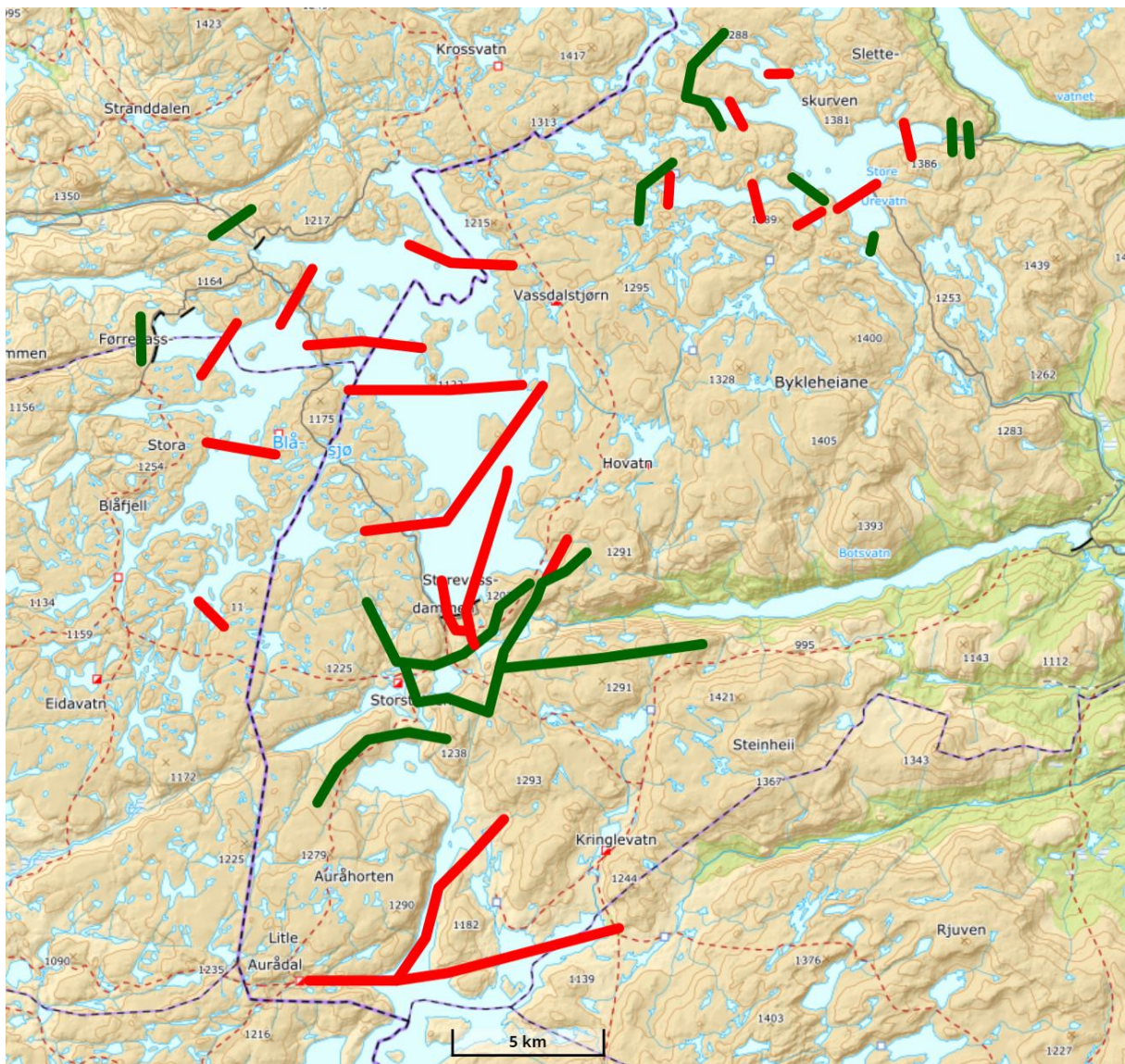


Kart 1. Blå farge syner innsjøar og elvestrekningar med vasskraftutbygging. Verneområda er merka med grønn eller raud skravering. Kjelde NVE Atlas.

Årsaka til dei sviktande villreintrekka, mellom viktig funksjonsområde, finn ein i Steinbuskardområdet som ligg mellom Svartevassmagasinet og Blåsjø. Villreinen sine trekkruter i området er svært avgrensa frå naturens side. Topografien i området med mange vatn og stupbratte fjellsider gjer at villreintrekka er å finne i eit fåtal smale korridorar kor det er mogleg å passere. Kraftutbyggingane har i tillegg medført ein ytterlegare reduksjon av trekkmoglegheitene.

Det gamle hovudtrekket mellom nord og sør, ved Øvre Storevatnet, er fullstendig stengt av Blåsjø, den 1200m lange og 60 m høge Storevassdammen og tilhøyrande anleggsveg. Resttrekka over Gyvassfjellet og gjennom sjølve Steinbuskardet, aust for Blåsjø, har ei breidde på 900 m og 150 m. Inngangen til desse trekka frå sør må gå under dei to 420 kW høgspenlinjene Kvildal-Holen og Tokkeførre. Frå nord er tilkomsten til desse trekka hindra av ferdsla på anleggsvegen inn til Store Urar.

Det gamle hovudtrekket mellom aust og vest, på begge sider av Auråhorten, er stengt av Svartevassmagasinet. Resttrekket til områda vest for Svartevassmagasinet går nå over den 800 m breie korridoren mellom Ytre Storvatn og Storsteinvatnet, mens resttrekket til områda vest for Blåsjø går gjennom den om lag 1 km breie korridoren mellom Storsteinvatnet og Djupetjørn/Djupetjørnsnuten.



Kart 2. Kart som synar neddemde villreintrekk (raud farge) og påverka resttrekk (grøn farge) i områda ved Blåsjø. Kjelde: Jordkøy og Kålås 1985, Fylkesmannen i Rogaland 1994, Mossing og Heggnes 2010, samt registrerte villreintrekk i Naturbase.

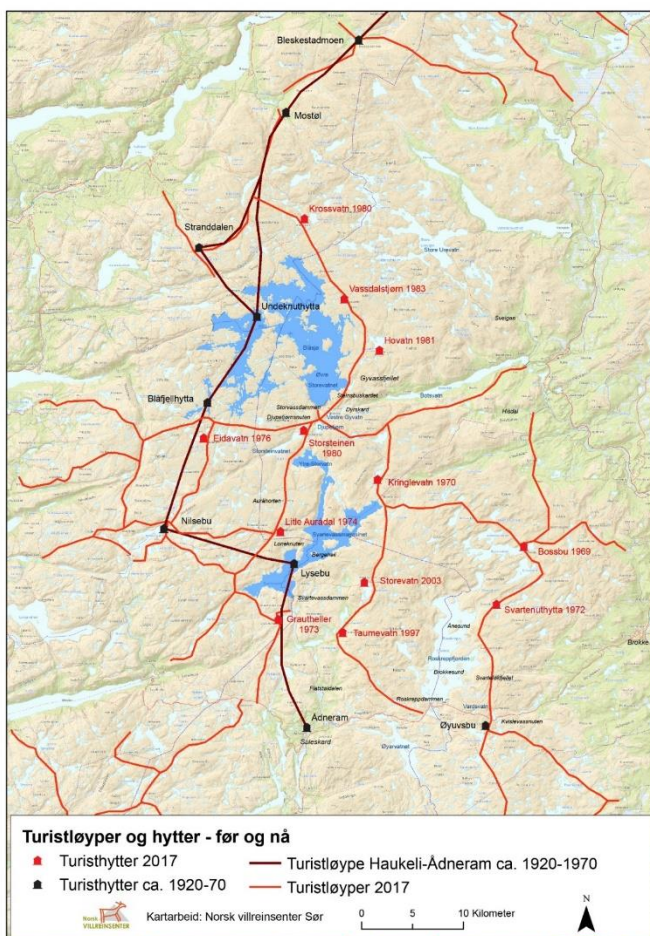
I tillegg til trafikken på anleggsvegane, neddemde beiteområde, kalvingsområde og trekkvegar, medførte og Blåsjø ein fullstendig omlegging av turistferdsle i villreinområde.

Allereie på 1920-talet etablerte Stavanger turistforening eit samanhengande løype- og hyttenett frå Haukeliseter i nord til Ådneram i sør. Dette løypenettet var i hovudsak lokalisert i den vestre delen av villreinområdet, og følgde i 1970 linja; Haukelisæter-Holmevasshytta-Bleskestadmoen-Mostøl-Stranddalen-Undeknuthytta-Blåfjellhytta-Nilsebu/Gyvasshytta-Lysebu-Ådneram.

Ulla-Førre reguleringane og etableringa av Blåsjø i 1978-84, medførte at Undeknuthytta vart demd ned og at Blåfjellhytta vart liggande heilt i reguleringssona. I tillegg vart deler av løypenettet sett under vatn. Som erstatning for Undeknuthytta og Blåfjellhytta, finansierte Statkraft bygginga av hyttene Eidavatn i 1976, Storsteinen og Krossvatn i 1980, Hovvatn i 1981 og Vassdalstjørn i 1983. Gjennom bygginga av desse hyttene vart det etablert eit nytt hytte- og rutenett på austsida av Blåsjø. Eit hytte- og løypenett som består av erstatningshytter, og er ein direkte konsekvens av Ulla-Førre reguleringane.

Tidlegare hadde Sira-Kvina reguleringane og etableringa av Svartevassmagasinet i 1972-76, medført at Lysebu og den sørlege delen av løypenettet vart sett under vatn. Som erstatning for Lysebu, finansierte Sira-Kvina bygginga av hyttene Kringlevatn i 1970 og Grautheller i 1973.

Etableringa av løypenettet aust for Blåsjø var svært omstridt. Dette gjaldt særleg turisthytta Storsteinen som vart plassert midt i trekkorridoren mellom Blåsjø og Svartevassmagasinet. Dei råka kommunane, villreininteressene og grunneigarane meinte at denne plasseringa var til stor skade for villreinen.



Kart 3. Turistløyper og hytter før og nå.

Sjølv om villreinens moglegheit til å trekke gjennom Steinbuskardområde vart kraftig redusert etter Ulla-Førre og Sira-Kvina reguleringane, så skulle dei attverande trekkorridorane være mange og store nok til at utvekslinga av dyr mellom dei ulike delane av villreinområdet kunne oppretthaldast. Forklaringa på den manglande trekkaktiviteten er at villreinen må dele desse avgrensa resttrekka med fotturistane. At dette er årsaka til fragmenteringa av dette og andre villreinområde, går tydeleg fram av NINA-temahefte 70-2017 (Strand og Nilsen 2017). I nord-sør trekket over Gyvassfjellet går og turiststien mellom turisthyttene Storsteinen og Hovatn. Stien går og i vestenden av Vestre Gyvatn som er ein av inngangane til trekka i Steinbuskardet og Gyvassfjellet. I aust-vest trekket ved Storsteinvatnet ligg turisthytta Storsteinen. Dermed blir turiststiane til både Eidavatn, Litle Aurådal og Kringlevatn/Hovatn liggande i denne trekkoridoren. I tillegg genererer anleggsvegen til Storevassdammen ferdsel inn på alle nemnte stistrekningar.

I perioden 13. juli-16. oktober 2017 var det til dømes registrert 1045 passeringar på stiane til og frå Storsteinen, noko som i snitt tilsvarar 11 passeringar om dagen i fottursesongen. Det har derfor blitt reist spørsmål om korleis ein såpass avgrensa ferdsel kan stoppe eit villreintrekk. Forklaringa ligg i samverknaden frå tekniske inngrep og ferdsel. Steinbuskardområdet er tungt belasta av tekniske inngrep frå kraftutbygging. Dei tradisjonelle hovudtrekka nord-sør og aust-vest er fullstendig stengt. Dei attverande resttrekka er og påverka av desse tekniske inngrepa, men barriereeffektane frå desse er ikkje sterke nok til å forklare den manglande trekkaktiviteten. Når ein tek med effekten frå turisthytta Storsteinen og ferdsla på dei tilhøyrande turiststiane, vil derimot dei samla barriereeffektane bli store nok til å forklare kvifor villreinen i så liten grad trekker gjennom området. Ein syner her til nyare forskning og simuleringar, som dokumenterar dei kumulative effektane av tekniske inngrep og ferdsel (sjå til dømes Panzacchi mfl. 2016, Gundersen m.fl 2019, Van Moorter m.fl 2020).

Ferdselen i Steinbuskardområdet skyldast ikkje berre ferdsel på turistforeininga sitt løypenett. I jakttida for villrein og rype er det ein del jegerar i område. Desse har ofte tilhald på turisthyttene Hovatn og Storsteinen

Når ein 40 år seinare sitt med fasiten, er det lett å sjå at dei som var bekymra for villreinen hadde rett. Endringane i villreinens arealbruk er svært godt dokumentert gjennom ei rekke NINA rapportar under og etter etableringa av Blåsjø og det nye løypenettet (sjå til dømes; Jordhøy og Kålås 1985, Bay m.fl. 2004, 2008). Særleg viktige er rapportane frå dei to GPS-merkeprosjekta som har vore i dette villreinområde (Strand mfl. 2011, 2019). I tillegg har forskingsartiklar og simuleringar i regi av forskingsprosjektet Renewable Reindeer (sjå til dømes Panzacchi mfl. 2016, under utarbeiding, Gundersen m.fl 2019, Van Moorter m.fl 2020.), gitt viktig dokumentasjon av den sterke samverknaden fysiske kraftinstallasjonar og ferdsel har på villreinens trekkaktivitet. I Strand m.fl 2019 blir situasjonen oppsummert slik «*Den menneskelige påvirkningen av disse områdene er svært kompleks og det har vært lite utveksling av dyr over øst-vest-aksen ved Blåsjø i løpet av prosjektperioden. Fragmenteringen av villreinområdet (med utbyggingen av Blåsjø og Svartevassmagasinet), menneskelig aktivitet i disse områdene og stort jaktpress kan til sammen forklare hvorfor SR i dag framstår som et todelt og mer isolert villreinområde*».

Avbøtande villreintiltak

Rapporten frå det siste GPS-merkeprosjektet (Strand mfl. 2019) hadde særleg fokus på avbøtande tiltak. Sjølv om dei store tekniske inngrepa frå kraftutbyggingane ikkje kan endrast, konkluderer rapporten likevel med at avbøtande tiltak knytt til ferdselen i villreinområde ville ha god effekt på villreinens trekkaktivitet. For Steinbuskardområdet konstaterer rapporten at «*Blåsjømagasinet og en rekke andre utbygginger og veger har skapt marginale trekkpassasjer for villreinen. Ferdsel i forbindelse med turisthytta Storsteinen og vegen inn til Store Urevatn hindrer reinen i å bruke den trange trekkpassasjen*»:

Rapporten foreslår vidare tre prioriterte tiltak:

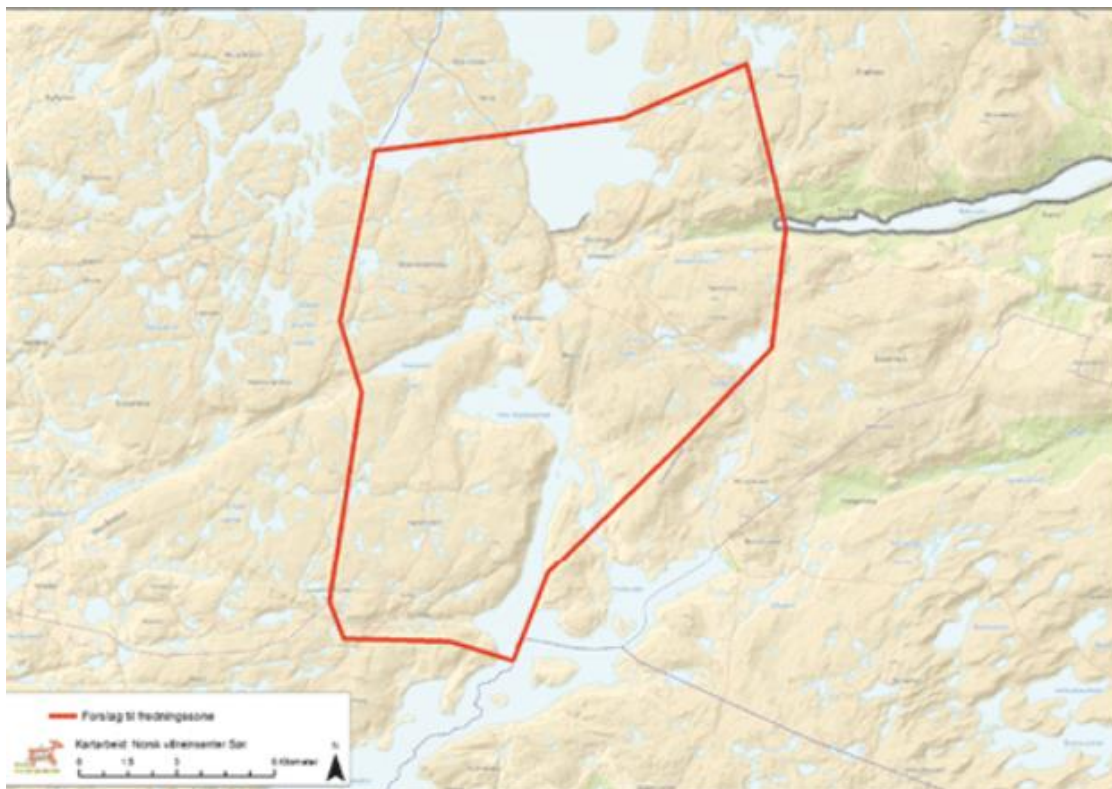
1. Strengare bomregime på anleggsvegen til Store Urevatn

I rapportane frå begge GPS-merkeprosjekta (Strand mfl. 2011, 2019) blir det påpeika at ferdselen på anleggsvegen til Store Urevatn, hindrar villreinen å trekke ned mot trekkorridorane i Steinbuskardområdet frå nord. Reduksjon av ferdselen på denne anleggsvegen blir derfor løfta fram som eit svært viktig tiltak for å auke villreinens trekkaktivitet. Dette tiltaket ligg inn under Øvre Otra revisjonen, men det må opplysast at tiltaket alt er i ferd med å bli gjennomført. Konesjonær har i samråd med Bykle kommune, grunneigarane og Verneområdestyret for SVR, søkt om å få etablere eit nytt bomregime som reduserer ferdselen. Søknaden ligg nå til slutthandsaming i NVE, og nytt bomregime vil truleg bli sett ut i livet sommaren 2022.

Når det høgst prioriterte tiltaket allereie er i ferd med å bli gjennomført meiner Verneområdestyret for SVR at dette må medføre ekstra sterkt fokus på dei to andre avbøtande tiltaka som er foreslått.

2. Jaktfredingszone i Steinbuskardområde

I jakttida står jegerar for det meste av ferdselen i Steinbuskardområde. Ei jaktfri sone vil derfor medføre 100% reduksjon av ferdsle knytt til jakt og 20% reduksjon av ferdsle totalt i Steinbuskardområdet. Etablering av jaktfredingssoner vil derfor betre villreinens moglegheiter til å bruke både trekkorridorane aust-vest og nord-sør. Storleiken på ferdingssona vil ha innverknad på kor effektiv den vil være. Ei avgrensing av ei slik sone kan ta utgangspunkt eit forslag som vart sett fram av Bay og Punsvik i Villreinen 2019. Her omtalast og dei positive erfaringane med jaktfredingssoner på Hardangervidda. I følge Strand mfl. (2019) er derfor etablering av ei jaktferdingszone i Steinbuskardområde være eit kostnadseffektivt og reversibelt tiltak som bør ha høg prioritet.



Kart 4. Mogleg avgrensing av jaktferdingszone i Steinbuskardområde. Etter Bay og Punsvik (2019).

Innføring av ei slik fredingszone vil påføre Statskog og Bykle fjellstyre inntektstap frå rypejakt og villreinjakt som må kompenseras. Verneområdestyret for SVR meiner at kompensasjon for tapte inntekter frå jakt allereie er heimla i gjeldande konsesjonsvilkår for Ulla-Førre. I reguleringsbestemmingane kapittel 9, punkt VII, bokstav a står det at: «*Dersom vedkommande*

departement finner det nødvendig å stoppe villreinjakten i Områdene nedenfor dammen ved Øvre Storevatn skal utgiftene som måtte oppstå ved at disse områder vernes mot villreinjakt bekostes av reguleringsanleggets eier». Verneområdestyret for SVR meiner at desse vilkåra må vidareførast i dei nye konsesjonsvilkåra. Dei må også presiserast slik at det ikkje er noko tvil om at dei omfattar kompensasjon for etablering av jaktfrie soner Steinbuskardområdet. Kostnadane ved etablering av ei relativt stor jaktfri sone i Steinbuskardområdet, er berekna til om lag til 0.5-1 million kroner pr år for å dekke tapte inntekter, samt utgifter til kultivering og klargjering av alternative jaktfelt

3. Flytting av Stavanger turistforenings hytte- og løypenett

At turisthytta Storsteinen ligg ekstremt uheldig til i forhold til villreintrekka i Steinbuskardområde er svært godt dokumentert. Dette skyldast både at sjølve hytte ligg midt i den attverande aust-vest korridoren, og at det går merka løyper til fire andre turisthytter ut frå Storsteinen. Dermed kan ikkje Storsteinen flyttast utan at det og inneberer store endringar i det omkringliggende rutenettet.

Verneområdestyret for SVR vil derfor ha ei fullstendig flytting av hytte- og løypenettet frå austsida av Blåsjø, tilbake til det opphavlege løypenettet på vestsida av Blåsjø. Strand mfl. (2019) skriv at «Dette vil gi en robust situasjon for fremtiden. Målet vil være å ta vare på det sårbare trekket ved Steinbuskaret, samtidig som det er fleksible utviklingsmuligheter for friluftsliv/turisme/bruk av området i fremtiden».



Kart 5. Omlegging av Stavanger turistforening sitt hytte- og løypenett aust for Blåsjø. Grøn strek viser løyper som leggjast ned. Raud strek viser nytt løypenett etter omlegginga. Blå firkant viser nedlagte hytter

Ei slik omlegging vil innebære riving av turisthyttene Storsteinen, Hovatn, Vassdalstjørn og Krossvatn. Krossvatn vil bli oppattbygd ved Vestre Kaldevatn, midtvegs på løypa mellom Jonstøl og Stranddalen, mens ei ny turisthytte vil bli bygd sør for Førrevassdammen. I tillegg må turisthyttene Eidavatn og Litle Aurådal opprustast for å ta imot større trafikk. Ruta på vestsida av Blåsjø er allereie merka som turistløype, mens til saman sju løypesegment aust og sør for Blåsjø vil bli lagt ned. Med utgangspunkt i tal frå Stavanger turistforening er desse tiltaka er kostnadsberekna til om lag 30 millionar kroner.

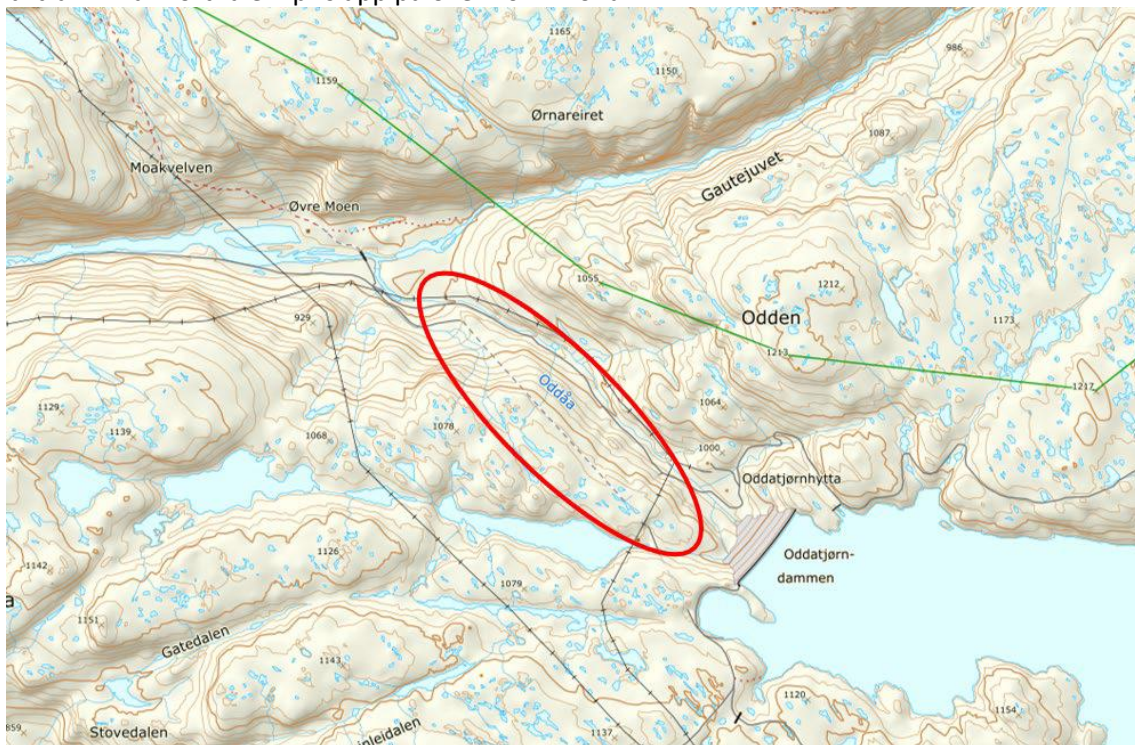
Saman med innføring av jaktfredingszone, vil flytting av hytte- og løypenettet, medføre ein reduksjon av ferdsla i Steinbuskardområdet med om lag 95%. Den attverande ferdsla vil bestå av Statkraft, Statnett og fjellstyra sitt tilsyn med hytter, anlegg og linjer, samt beitelaga si ferdsel ved tilsyn og sanking av sau. Sjølv ikkje nå kan ein garantere at villreinens trekkaktivitet gjennom Steinbuskardområde vil må gamle høgder, men at trekkaktiviteten vil auke er sannsynleggjort gjennom simuleringane i regi av Renewable Reindeer (Panzacchi m.fl. under utarbeiding). På bakgrunn av den dokumenterte fragmenteringa av Setesdal-Ryfylke villreinområde, og sannsynleggjeringa av auke trekkaktivitet, meiner verneområdestyret for SVR at flyttinga av hytte- og løypenettet må gjennomførast så fort som mogleg.

Andre avbøtande tiltak frå GPS-rapporten

Stenging av anleggsveg og opning av tunell på strekninga Øvre Moen-Oddatjørndammen

Denne vegstrekninga av Blåsjøvegen er tungt trafikkert (om lag 6000 bilar i sesongen), og stenger villreintrekket mellom Odden og Drakeheia. Biltrafikken er så omfattande at vegen utgjør ei fullstendig barriere i tidsrommet 25. juni-1.oktober. Paradoksalt er dette ei villreinkonflikt som burde vore unødvendig. Parallelt med vegen går det nemleg ein vegtunnel som ikkje lenger er i bruk. Å stenge vegen og flytte trafikken inn i tunnelen, er og eit avbøtande villreintiltak som har vore løfta fram av Statkraft sjølv i samband med konsesjonshandsaminga for Blåfjell pumpekraftverk. Dette vil være eit tiltak som både betrar villreinen sin moglegheit til å trekke lokalt, men kan og være med og opne for større trekkaktivitet på vestsida av Blåsjø.

Tiltaket er ikkje kostnadsberekna dei siste 10 åra, men sikring og tilrettelegging av tunnelen for biltrafikk kan fort få ein prislapp på over 10 millionar.



Kart 6. Anleggsveg og tunell mellom Øvre Moen og Oddatjørndammen. Kjelde: Strand m.fl 2019.

Statkraft sin omtale av avbøtande villreintiltak i revisjonsdokumentet

Verneområdestyret er svært glad for at Statkraft er enig i at villreinområdet bør sjåast under eitt, og at aktuelle tiltak må prioriterast i høve til effekt og ressursutnytting. Dette er og i tråd med NVE sin innstilling for Sira-Kvina revisjonen og OED sine vedtak for Hemsil og Aura revisjonane.

Verneområdestyret er og svært glad for Statkraft sitt bidrag til å framskaffe eit solid kunnskapsgrunnlag gjennom dei to GPS-merkeprosjekta. Det er og svært positivt at Statkraft signaliserer at dei er innstilt på å bidra til både vidare forskning og gjennomføring av tiltak. Statkraft skriv og at oppfølginga av GPS-rapporten må koordinerast mellom fleire sektorar, myndigheiter og aktuelle deltakarar. Til det vil verneområdestyret påpeike at ei bredt samansett gruppe allereie er i gang med å prioritere og iverksette avbøtande villreintiltak med utgangspunkt i siste GPS-rapporten (Strand m.fl 2019). Denne gruppa vil og koordinere si verksemd med det pågåande arbeidet med klassifisering og eventuelle tiltaksplanar i samband med kvalitetsnorm for villrein i Setesdal-Ryfylke. Til slutt skriv Statkraft at arbeidet med avbøtande villreintiltak best blir i varetatt gjennom standardvilkår, og ikkje ved eigne vilkår for konkrete tiltak i den nye konsesjonen. Verneområdestyret er sterkt ueinig i denne vurderinga. Eit avbøtande tiltak som flytting av turisthytter vil være alt for omfattande til å kunne handterast på ein god måte gjennom standard naturforvaltningsvilkår. Etter verneområdestyret si meining må derfor alle større villreintiltak bli pålagt Statkraft gjennom eigne vilkår i den nye konsesjonen. Dette vil og truleg legge til rette for ei langt raskare gjennomføring av tiltaka. Det visast og til at OED for Hemsil og Aura revisjonane har pålagt finansiering av villreintiltak i konsesjonen og ikkje i samband med standard naturforvaltningsvilkår.

Pågåande og kommande arbeid med prioritering og gjennomføring av avbøtande villreintiltak i Setesdal-Ryfylke villreinområde

I Setesdal-Ryfylke villreinområde vil det dei kommande åra gå føre seg to prosessar som vil ha fokus på avbøtande villreintiltak. Her er det snakk om eit regional initiativ for å følgje opp tilrådingane frå GPS-rapporten og det statleg initierte arbeidet med kvalitetsnorm for villrein. Det er lagt opp til ei nær samordning mellom desse prosessane.

Oppfølging av GPS-rapporten

Som ei oppfølging av tilrådinga frå *GPS villreinsprosjektet i Setesdal Ryfylke – avbøtande tiltak* (Strand m.fl 2019), er det utarbeida ei prosjektskisse for avbøtande tiltak for villrein i Setesdal Ryfylke (NVS-notat 12/2021). Her er det lista opp ei rekke avbøtande tiltak for å betre tilhøva for villreinen i Setesdal Ryfylke. Det og skissert arbeidsgrupper som skal arbeide med finansiering og gjennomføring av dei ulike tiltaka. I prosjektskissa er det føreslått ei organisering av vidare arbeid med å gjennomføre avbøtande tiltak. Ei breidd samansett referansegruppe skal avklare prioritering av dei ulike tiltaka, mens eit samarbeidsutval skal samordne arbeidet mellom arbeidsgruppene. Verneområdestyret syner til nemnde NVS-notat med tiltaksliste i sin heilskap. Arbeidet i prosjektet vil bli koordinert mot pågåande arbeid med kvalitetsnorm for villrein i Setesdal-Ryfylke villreinområde. Alle konsesjonærar i villreinområdet har fått innbyding til å delta.

Kvalitetsnorm for villrein

Ei nasjonal ekspertgruppe som skal stå for klassifiseringa av norske villreinområde, er oppnemnt av Klima- og miljødepartementet. Saman med to oppnemnte lokale medlem, er dei i gang med klassifiseringa av Setesdal-Ryfylke villreinområde. Dette arbeidet vil bli slutført i løpet av første kvartal i 2022.

Føresett at villreinområdet blir klassifisert med «dårleg tilstand» slik verneområdestyret ventar, vil ekspertgruppa fortløpande utarbeide ei påverknadsanalyse. Etter føreskrifta for kvalitetsnormen vil da departementet bestemme at det skal utarbeidast ein tiltaksplan. Tiltaksplanen vil da ha som mål å betre tilstanden i villreinområde frå dårleg til middels eller god.

Verneområdestyret sine innspel til avbøtande villreintiltak i dei nye konsesjonsvilkåra for Ulla-Førre

- Verneområdestyret for SVR vil be om at Statkraft, i dei nye konsesjonsvilkåra for Ulla-Førre, blir pålagt å betale inn til eit villreinfond etter mønster frå konsesjonane for Aura og Hemsil som vart gitt ved kongeleg resolusjon 21.06.2021. Eit slik fond skal brukast til å finansiere nødvendige utgreiingar og gjennomføring av prioriterte avbøtande tiltak i heile villreinområdet. I likhet med OED meiner verneområdestyret at det er eit svært viktig prinsipp at villreinområdet blir sett i samanheng, og at avbøtande villreintiltak blir sett i verk der dei har størst effekt. Verneområdestyret støtter og departementet sitt syn om at usikkerheit om effekten av avbøtande tiltak ikkje kan hindre forvaltninga i å treffe vedtak. Eit villreinfond der alle konsesjonærane i villreinområdet blir pålagt å bidra, vil derfor være ei god løysing.

Verneområdestyret vil foreslå at villreinfondet skal finansiere innleiande undersøkingar for å fastslå kva for tiltak som vil ha best effekt, gjennomføring av sjølve tiltaka og ei evaluering av effekten at tiltaka i etterkant. På bakgrunn av mellombels kostnadsberekningar av dei mest aktuelle avbøtande tiltaka frå GPS-rapporten, og rekneskap for dei to GPS-merkeprosjekta som er gjennomført, vil eit villreinfond for Setesdal-Ryfylke villreinområde måtte rekne med utgifter på minst 100 millionar kroner den neste 30 års perioden. Berre flytting av turisthytter ved Blåsjø, flytting av turisthytter ved Brokke-Suleskardvegen og gjenopning av tunnel på Blåsjøvegen vil komme på 70 millionar. I tillegg vil det være behov for omfattande forskingsprosjekt både i forkant og i etterkant av gjennomføring av konkrete tiltak.

Verneområdestyret vil be om at Statkraft, som største konsesjonær i villreinområde, påleggast å betale inn ein eingongssum på 20 millionar kroner til dette villreinfondet. I tillegg må Statkraft påleggast ei årleg innbetaling på 2 millionar kroner fram til neste revisjon. Samanlikna med konsesjonær i Aura revisjonen som vart pålagt ei innbetaling på 10 millionar, er Ulla-Førre meir enn dobbelt så stor både målt i årsproduksjon og påverka villreinareal.

Vidare ser verneområdestyret føre seg at Sira-Kvina kraftselskap blir pålagt ei like stor innbetaling som Statkraft, dvs 20 millionar som eingongsinnbetaling og 2 millionar i årleg innbetaling. Sira-Kvina kraftselskap er ein like stor konsesjonær i villreinområde, og reguleringa har hatt ein svært negativ innverknad på store villreinareal. Elles at det for Øvre Otra blir pålagt ei innbetaling av ein eingongssum på 15 millionar og ei årleg innbetaling på 1.5 millionar. Røldal-Suldal blir pålagt ei innbetaling på 10 millionar pluss 1 million i året, mens Statkraft i Tokke-Vinje revisjonen blir pålagt å ei innbetaling på 5 millionar, samt 0.5 millionar i året.

Ein vil da få eit villreinfond for Setesdal-Ryfylke på 70 millionar kroner, med ei årleg tilvekst på 7 millionar i året. Dette vil kunne sette fondet i stand til å finansiere nødvendige undersøkingar og konkrete villreintiltak i heile 30 års perioden fram til neste revisjon.

I Aura og Hemsil konsesjonen bruker OED krypsivfondet for Otra som mønster for villreinfonda. Det går og fram at fondet skal ha ei styringsgruppe bestående av NVE, statsforvaltarembeta, regulantane og berørte kommunar. Verneområdestyret vil be om at eit eventuelt fond for Setesdal-Ryfylke villreinområde får ei sterkare lokal styring. Kommunane og lokalt forankra organisasjonar som villreinlaget og villreinnemnda bør ha fleirtal i styringsgruppa, og styringsgruppa bør leiast av villreinnemnda. I og med at verneområdestyret har forvaltningsmynde for over halvparten av arealet i Setesdal-Ryfylke villreinområde, vil vi og be om ein plass i styringsgruppa. Med ei slik samansetning av styringsgruppa vil ein sikre ei god lokal forankring av fondet si verksemd, noko som vil være heilt nødvendig når viktige og konfliktfylte villreintiltak skal gjennomførast.

- Verneområdestyret for SVR vil be om at Statkraft, i dei nye konsesjonsvilkåra for Ulla-Førre, blir pålagt å flytte Stavanger turistforening sitt løypenett av erstatningshytter frå austsida til vestsida av Blåsjø. Som omtalt tidlegare i høyringsuttalen vil dette omfatte flytting av turisthyttene Storsteinen og Krossvatn, riving av turisthyttene Vassdalstjørn og Hovatn, samt opprusting av turisthyttene Eidavatn og Litle Aurådal. Dersom det blir oppretta eit villreinfond for Setesdal-Ryfylke villreinområde, kan dette tiltaket bli finansiert gjennom dette fondet.
- Verneområdestyret for SVR vil be om at Statkraft, i dei nye konsesjonsvilkåra for Ulla-Førre, blir pålagt å stenge Blåsjøvegen for all trafikk på strekninga Øvre Moen-Oddatjønndammen. Trafikken blir i staden flytta til eksisterande tunell som går parallelt med anleggsvegen. Dette er og eit avbøtande villreintiltak som har vore løfta fram av Statkraft sjølv i samband med konsesjonshandsaminga for Blåfjell pumpekraftverk. Dersom det blir oppretta eit villreinfond for Setesdal-Ryfylke villreinområde, kan dette tiltaket bli finansiert gjennom dette fondet.
- Verneområdestyret vil vidare be om at Statkraft blir pålagt å koordinere, prosjektere og gjennomføre dei avbøtande villreintiltaka som skal gjennomførast i reguleringsområde for Ulla-Førre. Dette arbeidet må samordnast med andre berørte partar og styret for eit eventuelt villreinfond. Fleire av desse tiltaka, som omfattar ferdsel på anleggsveggar, damkroner og reguleringsmagasin, vil uansett krevje ei sterk involvering frå Statkraft. At Statkraft blir pålagt hovudansvaret for den praktiske gjennomføringa vil derfor være ei effektiv løysing.
- Verneområdestyret vil be om at kapittel 9, punkt VII, bokstav a, i dei eksisterande reguleringsbestemmingane blir vidareført og omformulert, slik at dei omfattar kompensasjon for tapte inntekter frå jakt ved innføring av jaktfri sone i Steinbuskardområdet.

Ein mogleg ordlyd kan være:

«Dersom det etter pålegg fra Miljødirektoratet eller gjennom en frivillig avtale, opprettes en jaktfri sone i området rundt dammen ved Øvre Storevatn, skal utgiftene som måtte oppstå ved at disse områder vernes mot villreinjakt bekostes av reguleringsanleggets eier».

Dersom det blir oppretta eit villreinfond for Setesdal-Ryfylke villreinområde, kan dette tiltaket bli finansiert gjennom dette fondet.

Fisk og landskap

Innleiing

Ulla-Førre reguleringane har medført sterkt redusert vassføring i ei lange rekke elve- og bekkestrekningar. Dette gjeld vassdrag både innanfor og i randsonene til verneområda. Fleire stader har dette medført store negative konsekvensar for anadrom laksefisk, innlandsfisk og landskapsoppleving. Nokre stadar kan dette avbøtast ved auka vassføring, fysiske tiltak i vasstrengen eller ein kombinasjon av desse tiltaka.

Verneområdestyret vil i sin uttale legge stor vekt på elvestrekningar kor det er mogleg å betre levetilhøva for laks, sjøaure og storaure. Villaks er ein norsk ansvarsart ettersom bestandsutviklinga i Norge er vesentleg for artens eksistens i eit europeisk perspektiv. For storauren har bestandsutviklinga lenge vore så negativ at det nå utarbeidast ein nasjonal redningsplan (Miljødirektoratet 2020).

Verneområdestyret registrer at Statkraft, i sitt revisjonsdokument, i svært lite grad imøtekjem kommunane sine krav om auka vassføring på ulike elve- og bekkestrekningar. Tvert i mot så

framhevar Statkraft at Ulla-Førre er eit finstemt produksjonssystem kor sjølv små endringar vil medføre store negative konsekvensar for kraftproduksjon og verdiskaping. Derfor er Statkraft si haldning at alle krav om auka vassføring må avvisast, da ulempa med tiltaka er større enn fordelane. Verneområdestyret vil i denne samanheng vise til OED sine retningslinjer for revisjon av konsesjonsvilkår frå 2012 og NVE-rapport 49/2013. Her kjem det fram at forbetring av miljøforhalda er eit av hovudsiktemåla med vilkårsrevisjonane og at minstevassføring er eit aktuelt tiltak for å oppnå dette. Verneområdestyret vil og vise til at det i konsesjonar til nye vasskraftutbyggingar normalt blir stilt krav om minstevassføring etter 95% persentilen (Q95). Samanlikna med dette visar kommunane sitt kravdokument stort måtehald. Gjennomgåande blir det stilt krav om tilpassa vassføring etter miljødesignprinsippet, noko som gir eit langt mindre produksjonstap enn ved moderne krav til minstevassføring. I sitt revisjonsdokument vil heller ikkje Statkraft ta høgde for auken i kraftproduksjon som følgjer av større tilsig til reguleringsmagasina. Det visast til berekningar frå 2013 som visar ein auke i tilsiget på 2.2% fram til 2035. Verneområdestyret stilar seg spørjande til desse berekningane, da tal frå NVE (NVE 2019) viser ei auke i tilsiget på 7% frå perioden 1961-1980 til perioden 1989-2018. I følgje dei same berekningane vil tilsiget auke i om lag same takt framover. Etter verneområdestyret si meining vil det, på grunn av det auka tilsiget, være grunnlag for auke vassføringa i nokre elve- og bekkestrekningar. Her er det og verd og nemne at kraftproduksjonen frå Ulla-Førre anlegga vil auke med 10GW/h på grunn av endra manøvreringsreglement for Suldalslågen.

Fisk

Tusso

Problembeskriving og krav

Tusso er elva som renn ut i Øvre Tysdalsvatnet ved Trodla Tysdal. Om lag 1.3 km av elva oppstrøms Øvre Tysdalsvatnet er lakseførande. Storaurebestanden i vatnet gyt og på denne elvestrekninga. Tusso blir påverka av Ulla-Førre reguleringa gjennom inntak av vatn frå Tusso og fleire sidevassdrag i Grasdalen og frå reguleringa av Bjørndalsvatnet. Frå tidlegare var og ein mindre del av nedbørsfeltet overført til Lysebotn i samband med Lysereguleringa. Estimert restvassføring ved lågvassføring 20 – 25% av naturleg nivå. Det er ingen krav til minstevassføring i Tusso.

Reguleringa har ført til ein redusert gytebestand av laks. Grunneigaren i Trodla Tysdal skriv at det fram til 1980 normalt blei fiska 50-70 laks i elva kvart år. Etter at vassføringa blei redusert, har det blitt merkbart mindre laks i elva. På slutten av 1980-talet registrerte grunneigar om lag 20 gytegroper kvar haust, mens det dei siste åra berre har vore 1-2 gytegroper. Grunneigar har og observert oppgang på 40 laks i perioder med normal vassføring på grunn av vedlikehaldsarbeid ved Bjørndalsvatnet. Ein har ikkje kunnskap om korleis storaurebestanden blir påverka av reguleringa. Kommunane har derfor stilt krav om miljøtilpassa slepp av vatn. Føremålet med kravet er å sikre ein sjølvreproduserande laksestamme. Minstevassføring må avklarast gjennom revisjonsprosessen etter prinsippa for miljødesign for laksevassdrag.

Statkraft si vurdering av kravet

Statkraft meiner at kravet om minstevassføring må avvisast. Tiltaket vil berre ha marginal betydning for laksebestanden og kostnadane ved eit produksjonstap på 16.7 GWh/år (Q95), vil bli for store i forhold til nytta. Biotopforbetrande tiltak kan følgjast opp i medhald av standardvilkår.

Verneområdestyret sitt innspel

Verneområdestyret ber om at NVE pålegg Statkraft å hente inn eit oppdatert kunnskapsgrunnlag om storauren i Øvre Tysdalsvatnet og Tusso. Pålegget må gis vinteren 2022 slik at undersøkingane kan gjennomførast til sommaren. Dermed vil den nye kunnskapen kunne følgje den vidare revisjonsprosessen.

Verneområdestyret vil vidare be om at Statkraft i dei nye konsesjonsvilkåra, blir pålagt å gjennomføre minstevassføring og biotopforbetrande tiltak i Tusso etter prinsippa for miljødesign i laksevassdrag.

Fram til den miljøtilpassa vassføringa i Tusso er endeleg avklart må Statkraft påleggast ei minstevassføring tilsvarande Q95. Verneområdestyret legg til grunn at tiltaka som betrar tilhøva for laksen og vil ha tilsvarande positiv innverknad for storauren.

Etter verneområdestyret si erfaring vil ei slik miljøtilpassa vassføring ofte vere langt mindre enn ei minstevassføring tilsvarande Q95. Produksjonstapet vil dermed bli mykje mindre enn det Statkraft har lagt til grunn i sitt revisjonsdokument.

Førreåna

Problembeskriving og krav

Heile 89% av vatnet i Førreåna er overført til Blåsjø, og middelvassføringa ved utløpet til fjorden er på 1.6 m³/s. Førreåna har ei anadrom strekning på 2,2 km, der dei siste 400m er oppstraums samløpet med Søråa. Det er ingen krav til minstevassføring i Førreåna.

Det er gjennomført flaskehalsanalysar i Førreåna (Hellen og Kambestad 2018). Desse viser at for lite vassføring både sommar og vinter er dei viktigaste flaskehalsane for auka produksjon av laks og sjøaure. Om sommaren er gytearealet svært lite i tørre periodar og om vinteren blir gytegroper tørrlagt. Ei anna utfordring kan vera reduserte vårflaumar i perioden når smolten skal vandra ut. Kommunane har derfor stilt krav om gjennomføring av eit miljødesignprosjekt kor miljøtilpassa vassføring og habitatforbetrande tiltak blir vurdert. Målet med desse tiltaka er å auke bestandane av laks og sjøaure og gjere dei meir levedyktige.

Statkraft si vurdering av kravet

Statkraft meiner slepp av vatn til Førre ikkje gjev nytte for miljøet som svarar til ulempene for kraftproduksjon. Ei minstevassføring i underkant av Q95 vil gi eit netto produksjonstap på 10.3 GWh/år. Statkraft meiner vidare at det ikkje er tilrådeleg med fysiske tiltak av omsyn til fisk. Da tapping og overløp frå Blåsjø kan gi skadar og vedlikehaldsbehov. Statkraft legg til grunn at Førreåna, på tross av reguleringa, har ein god produksjon av laks og aure på det arealet fisken har tilgjengeleg. Og at Førreåna framleis har att mykje av sin naturlege produksjonskapasitet.

Verneområdestyret sitt innspel

Verneområdestyret ber om at Statkraft i dei nye konsesjonsvilkåra blir pålagt å gjennomføre minstevassføring og biotopforbetrande tiltak i Førreåna etter prinsippa for miljødesign i laksevassdrag. Fram til den miljøtilpassa vassføringa i Førreåna er endeleg avklart, må Statkraft påleggast ei minstevassføring tilsvarande 1,0 m³/s om sommaren og 0,5 m³/s om vinteren. Verneområdestyret er einige med Statkraft i at ei eventuell minstevassføring kan sleppast frå tunnelen Kvivatn-Sandsavatnet. Sjølv om minstevassføringa da ikkje vil omfatte heile den anadrome strekninga, vil denne løysinga medføre eit langt mindre produksjonstap enn ved vasslepp frå Blåsjø.

Prøvefiske og fiskeutsettingar i reguleringsmagasin

Problembeskriving og krav

Det har komme rapportar om at fisket i Blåsjø verkar å ha blitt dårlegare dei siste åra. Kommunane har derfor stilt krav om at Statkraft må koste eit nytt prøvefiske så fort som råd og eventuelt påleggast å sette ut fisk i tråd med resultatata frå prøvefisket. Det er og rapportert at fiske i Gravetjørn og Krossvatn gradvis har blitt dårlegare. Kommunane har derfor stilt krav om at Statkraft må koste eit nytt prøvefiske så fort som råd og eventuelt påleggast å sette ut fisk i tråd med resultatata frå prøvefisket.

Statkraft si vurdering av kravet

I sitt revisjonsdokument skriv Statkraft at dette er eit krav som kan følgjast opp med heimel i gjeldande vilkår eller etter nye standardvilkår når revisjonen er slutført. Ein føresetnad er at myndighetene ser på krava som relevante. Likevel tilrår Statkraft at dette tiltaket ikkje blir handsama

i samband med revisjonen, da dette er omsyn som Statkraft kan følgje opp gjennom den daglege drifta.

Verneområdestyret sitt innspel

Verneområdestyret vil be om at NVE pålegg Statkraft å gjennomføre desse tiltaka så raskt som mogleg. Tiltaket kan bli pålagt gjennom nye standard naturforvaltningsvilkår, men da vil det gå svært lang til før fiskebestanden i Blåsjø, Gravetjørn og Krossvatn blir skikkeleg kartlagt. Verneområdestyret vil vidare be om at Statkraft bli pålagt å gjennomføre prøvafiske i Blåsjø med eit fast intervall på 5 år. På denne måten vil ein sikre ei kontinuerleg overvaking av bestandssituasjonen, og vil kunne sette i verk tiltak om det skulle bli nødvendig.

[Kartlegging av utbreiing av canadisk bekkerøye](#)

Problembeskriving og krav

Det har komme rapportar om at den svartelista arten canadisk bekkerøye spreier seg til nye område. Det er og dokumentert at arten reproduserer seg naturleg fleire stader i nedslagsfeltet til Blåsjø. Det er derfor stilt krav om at Statkraft må koste ei kartlegging så fort som råd, og eventuelt påleggast å sette i verk tiltak i tråd med resultatata frå kartlegginga.

Statkraft si vurdering av kravet

I sitt revisjonsdokument skriv Statkraft at dette er eit krav som kan følgjast opp med heimel i gjeldande vilkår eller etter nye standardvilkår når revisjonen er sluttført. Ein føresetnad er at myndigheitene ser på krava som relevante. Likevel tilrår Statkraft at dette tiltaket ikkje blir handsama i samband med revisjonen, da dette er omsyn som Statkraft kan følgje opp gjennom den daglege drifta.

Verneområdestyret sitt innspel

Verneområdestyret vil be om at NVE pålegg Statkraft å gjennomføre dette tiltaket så raskt som mogleg. Tiltaket kan bli pålagt gjennom nye standard naturforvaltningsvilkår, men da vil det gå svært lang til før utbreiinga og spreinga av canadisk bekkerøye blir skikkeleg kartlagt.

[Landskap og friluftsliv](#)

[Sommarvassføring i Kviåna](#)

Problembeskriving og krav

Avløpet frå Kvivatnet blir tappa via tunell til Stølsdalen pumpekraftverk. Dette medfører at Kviåa er heilt tørrlagt store delar av året. Kviåa renn frå Kvivatnet utover fjellbrotet og kastar seg ned fjordsida innerst i Jøsenfjorden. Når det er vatn i fossen er dette eit fantastisk syn, og ein båttur inn Jøsenfjorden blir ei spektakulær oppleving. Kvivatnet og Kviåna ligg i Vormedalsheia landskapsvernområde som vart verna i 1983. Føremålet med vernet er å ta vare på særmerk og vakkert landskap.

Kommunane har fremja krav om vasslepp i Kviåna i ein periode om sommaren. Grunngevinga for kravet er opplevingsverdi for ålmenta, og det vil vera med å byggja opp under Jøsenfjorden som reisemål og fjordcruisetilbodet som har starta opp.

Statkraft si vurdering av kravet

Statkraft meiner at kravet må avvisast i og med at nytta ikkje oppveg kostnadane med tap av fleksibel kraftproduksjon. Statkraft her berekna netto krafttap ved stenging av inntaket ved Kvivatn til 10.1 GWh/år for ein periode på 22 veker (1.mai-1.oktober).

Verneområdestyret sitt innspel

Verneområdestyret vil be om at Statkraft blir pålagt å stenge inntaket ved Kvivatn i perioden 15.juni-15.august. Naturleg vassføring i Kviåna om sommaren vil restaurere eit av dei viktigaste landskapselementa i Vormedalsheia landskapsvernområde, samstundes som det i høg grad vil auke opplevingskvalitetane i den tida ålmenta og reiselivsverksemdene normalt brukar Jøsenfjorden. Når perioden med vasslepp i Kviåna avgrensast til 8 veker, vil og krafttapet bli redusert til anslagsvis 3 GWh/år. Med denne reduksjonen i vasslepp vil det være mogleg å samstundes dekke krav om auka vassføring i Tusso og Førreåna.

Tetting av overføringstunnelen Blåsjø-Saurdal kraftstasjon

Problembeskriving og krav

Overføringstunnelen mellom Oddatjønn og Saurdal kraftstasjon er ikkje tett. Lekkasje av varmare vatn medfører auka vintervassføring i vassdraget nedstrøms Osatjønn. Konsekvensane av dette er auka erosjon og dårlege istilhøve i heile vassdraget. Det har alt vore nødvendig å gjennomføre erosjonsdempande tiltak ved Prostøl, noko som kravde fysiske inngrep i Dyraheio landskapsvernområde. Det har og vore fleire stygge episodar med folk som har gått gjennom isen på Grunnvatnet og Saurdalsvatnet.

Det er derfor reist krav om at Statkraft må påleggast å tette lekkasjen i overføringstunnelen så fort som mogleg.

Statkraft si vurdering av kravet

Statkraft at tunnellekkasjane ikkje bør handsamast som ein del av revisjonsprosessen, da NVE som tilsynsmynde uansett kan krevje ei oppfølging. Statkraft skriv og at dei har forståing for ulempene lekkasjane medfører, og at dei og medfører eit produksjonstap. Samstundes meiner dei at å lokalisere lekkasjane og utgreie tiltak vil krevje ei langvarig stenging. Dette vil bli teknisk og økonomisk krevjande og at effekten av eventuelle tiltak er uviss.

Verneområdestyret sitt innspel

Verneområdestyret vil be om at Statkraft så fort som mogleg blir pålagt å tette lekkasjen i overføringstunnelen. Anten gjennom eit pålegg frå NVE som tilsynsmynde eller som eit pålegg i dei nye konsesjonsvilkåra. Sjølv om Statkraft har vore kjent med dei negative konsekvensane i lang tid har det ikkje blitt sett i verk tiltak. Den auka vintervassføringa har negativ innverknad verneverdiane i Dyraheio landskapsvernområde og er til ulempe for utøving av vinterfriluftsliv i eit viktig utfartsområde. Verneområdestyret meiner derfor at oppretting av dei utilsikta konsekvensane av tunnellekkasjane er noko som må prioriterast høgt.

Slepp av vatn og tersklar i Mostølområdet

Problembeskriving og krav

Mostølområdet er sterkt prega av tørre elveleie, da verken Gaukstølåno, Jonstølåno eller Kyrkjesteinsåno har minstevassføring nedstraums bekkeinntaka. Dette reduserer opplevingsverdien av området som både er eit viktig utfartsområde og ein innfallspport til Dyraheio landskapsvernområde. Dei siste åra er det gjennomført erosjonssikring og bygging av fangdammar nedstraums samløpet av Jonstølåno og Kyrkjesteinsåno. På side 78 i revisjonsdokumentet er det foto av desse kulpane med vasspegel. I realiteten er desse kulpane svært ofte tørre da fangdammane ikkje held skikkeleg på vatnet og i tillegg er fylt opp med lausmassar. I Gaukstølåno er det ein terskel

med vasspegel, men det er behov for fleir. Kommunane har derfor kravd minstevassføring og fleire fungerande tersklar.

Statkraft si vurdering av kravet

Statkraft meiner at krava om minstevassføring ettersom krafttapet er betydeleg og nytteverdien for landskapet er avgrensa. Etter Statkraft si vurdering må det til ei vassføring som tilsvarar eit produksjonstap på 6.5 GWh/år for å sikre ein vasspegel. Dei meiner og at dei allereie langt på veg har bygd nok tersklar i område.

Verneområdestyret sitt innspel

Verneområdestyret vil be om at Statkraft i første omgang blir pålagt å gjennomføre ei undersøking som ser på korleis ein kan betre landskapsbilde knytt til dei regulerte elvane i Mostølområdet. Denne kartlegginga bør være gjennomført sommaren 2022 slik at resultata kan brukast i den vidare revisjonsprosessen. Dersom det blir føreslått ei landskapstilpassa vassføring må dette følgast opp i reviderte konsesjonsvilkår. Truleg vil ei ombygging av dei eksisterande fangdammane være nok til å sikre ein vasspegel.

Statkraft må og påleggast å bygge to nye tersklar i Gaukstølåno. Her er resttilsaget truleg så stort et det ikkje er nødvendig med ekstra vassføring for å sikre ein permanent vasspegel. Nøyaktig plassering av tersklane må skje i samråd med grunneigarane.

[Trygg vintertilkomst til Gaukstøljuvet](#)

Problembeskriving og krav

Mildare vintre med auka vintervassføring har gjort tilkomsten til Gaukstøljuvet vanskeleg og utrygg. I tillegg har vegane som Statkraft har bygd blitt vaska bort av flaum slik at situasjonen nå er heilt umogleg. Dette gjeld både for turistferdsle etter den kvista løypa mellom Jonstøl og Bleskestadmoen, og for grunneigarane sin snøskutertransport i området. Dammen ved tunellinntaket i Gaukstølåno er eit særleg kritisk punkt. Det må derfor leggast til rette for ein tryggare ferdselsveg på austsida av Gaukstølåno. Dette inneberer mellom anna bygging av ei bru/terskel for trygg kryssing av Gaukstølåno ved inntaksdammen, opparbeiding av ny trase på austsida av åno, samt ny bru over Gaukstølåno om lag 1 km nedstrøms Gaukstøl. Kommunane krev at alle desse tiltaka må kostast av utbygger. Dei aktuelle tiltaka har allereie fått dispensasjon etter verneføreskrifta for Dyraheio landskapsvernområde.

Statkraft si vurdering av kravet

Statkraft meiner at kravet kan følgjast opp gjennom standardvilkår dersom er relevant. Dei signaliserer og at dei ved kommande vedlikehald av inntaksdammen i Gaukstølåno, ønskjer dialog med friluftinteressene om tiltak som kan lette bruken av område.

Verneområdestyret sitt innspel

Verneområdestyret vil be om at Statkraft blir pålagt å iverksette tiltak som sikrar trygg kryssing av Gaukstølåna og tilkomst til ny trase på austsida av åno. Dette pålegget må bli gitt konkret i den nye konsesjonen og ikkje gjennom standard naturforvaltningsvilkår. Ein trygg tilkomst til Gaukstøljuvet er noko som hastar. Desse tiltaka må skje i samråd med grunneigarane, Stavanger turistforening og Verneområdestyret for SVR.

Ny sti forbi Skorpevadhølen

Problembeskriving og krav

Etter oppdemminga av Skorpevadhølen vart den opphavlege ferdselsvegen mellom Breiavad og Grjotdalen uframkommeleg når vasstanden er høg. Som erstatning for denne ferdselsvegen vart det bygd ein ny sti høgare oppe i fjellsida.

Etter tiltaket vart gjennomført har det vore fleire døme på at den nye stien heller ikkje er farbar. I denne nordvendte hellinga blir det liggande ei snøfonn langt utover somrane. Denne snøfonna er svært bratt og farleg å krysse. Når snøfonna er hard er det rett og slett ikkje mogleg å komme fram.

Statkraft si vurdering av kravet

I sitt revisjonsdokument skriv Statkraft at dette er eit krav som kan følgjast opp med heimel i gjeldande vilkår eller etter nye standardvilkår når revisjonen er sluttført. Ein føresetnad er at myndighetene ser på krava som relevante. Likevel tilrår Statkraft at dette tiltaket ikkje blir handsama i samband med revisjonen, da dette er omsyn som Statkraft kan følge opp gjennom den daglege drifta.

Verneområdestyret sitt innspel

Verneområdestyret vil be om at NVE pålegg Statkraft å gjennomføre dette tiltaket så raskt som mogleg. Om NVE ikkje ønskjer det, vil vi be om at Statkraft blir pålagt dette gjennom vilkåra i den nye konsesjonen. Bakgrunnen er at Statkraft har kjent til behovet for ny stitråse i fleire tiår utan at noko er gjort. Nøyaktig trase for ny sti må avklarast i samråd med Suldal fjellstyre og Verneområdestyret for SVR.

Kulturminne

Problembeskriving og krav

Det er registrert ei rekkje automatisk freda kulturminne langs vatna og vassdraga innafør konsesjonsområdet til Ulla-Førre. Fleire av disse ligg i erosjonssona til reguleringsmagasina (Bang-Andersen 1984). Pr i dag kjenner vi ikkje til tilstanden til desse eller om det er behov for tiltak for å ta vare på dei. På grunnlag av andre arkeologiske undersøkingar i Agder og Rogaland veit vi at ein vil finne mange nye og uregistrerte kulturminne i erosjonssona til reguleringsmagasina. Desse låg under vatn på 1970 og 1980-talet da registreringane vart gjennomført, men ligg nå tilgjengelege på magasina er noko nedtappa.

Det er derfor behov for ei omfattande registrering av både automatisk freda og nyare tids kulturminne, for å få ein oversikt over kulturminneinteressene i og langs vassdraga. I tillegg er det viktig med ei kartlegging av skade på kulturminne i erosjonsbeltet. Dette vil danne eit viktig kunnskapsgrunnlag for å kunne vurdere om det er behov for å pålegge utbyggar erosjonssikring av eventuelle kulturminne.

Statkraft si vurdering av kravet

Statkraft avvisar kommunanes krav om nye arkeologiske registreringar og kulturminnefond. Dei visar til at slike registreringar vart gjort i samband med utbygginga, og at Ulla-Førre reguleringa ikkje skal være omfatta av ordninga med sektoravgift for kulturminne.

Verneområdestyret sitt innspel

Verneområdestyret vil be om at NVE pålegg Statkraft å koste arkeologiske undersøkingar i erosjonssona til reguleringsmagasina. Ei slik undersøking må gjennomførast så fort som råd da desse kulturminna kan være utsett for ein pågåande skadesituasjon. Om NVE ikkje ønskjer å gje eit slik pålegg ber verneområdestyret om at Statkraft blir pålagt dette gjennom vilkåra i den nye konsesjonen.

Verneområdestyret vil vidare be om at Statkraft blir pålagt å betale inn til eit kulturminnefond. Dette skal brukast til å sikre utsette kulturminne i erosjonssonene, informasjonsskilt om kulturminne som gjekk tapt i reguleringsmagasina og eventuelle vidare arkeologiske undersøkingar. Prioritering av rekkefølga for dei arkeologiske registreringane nå utarbeidast av relevant fagmynde.

Referansar

Bang-Andersen, S. 1983. Kulturminner i Dyraheio: sammenfatning av arkeologiske registreringer utført 1972-1979 i Suldal-, Hjelmeland- og Bykleheiene i Rogaland og Aust Agder som ledd i Ulla/Førre-undersøkelsene. Stavanger: Arkeologisk museum i Stavanger

Bay, L.A., Jordhøy, P. 2004. Store Urevatn – villrein. Etterundersøkelse i forbindelse med tilleggsregulering av Store Urevatn. NINA oppdragsmelding 798

Bay, L.A, Jordhøy, P., Strand, O. 2008. Nye overføringer til Blåsjømagasinet – villreinfagleg vurdering. Blåfjelloverføringane. NINA Rapport 401.

Fylkesmannen i Rogaland. 1994. Inngrep og forstyrningar i sentrale delar av Setesdal-Ryfylke villreinområde.

Gundersen, V., Selvaag, S., Strand, O., Bredin, Y., Sandal, R. J. & Hermansen, P. 2019. Ferdsel i to fokusområder i Setesdal-Ryfylke villreinområde. Brokke-Suleskardvegen og Blåsjøom-rådet. NINA Rapport 1676. Norsk institutt for naturforskning

Gundersen, V., Vistad, O I., Panzacchi, M., Strand, Olav., Van Moorter, B. 2019. Large-scale segregation of tourists and wild reindeer in three Norwegian national parks: Management implications. *Tourism Management* 2019, 75. p. 22-33 2019

Hellen, B. A. & Kambestad, M. 2018. Sluttrapport for fiskebiologiske undersøkelser i Førreåna 2014- 2017. Flaskehalsanalyse og forslag til tiltak. Rapport 2692. Rådgivende Biologer AS

Jordhøy, P. og Kålås 1985. Villreinen i Setesdal Vesthei. Direktoratet for vilt og ferskvannsfisk.

Panzacchi, M., Van Moorter, B., Strand, O., Saerens, M., Kivimäki, I., Cassady St. Clair, C., Herfindal, I., & Boitani, L. 2016. Predicting the continuum between corridors and barriers to animal movements using Step Selection Functions and Randomized Shortest Paths. *Journal of Animal Ecology* 85: 32-42.

Panzacchi m.fl. under utarbeiding. *Sluttrapport frå Ren Rein prosjektet. NINA-rapport.*

Miljødirektoratet. 2020. Forslag til strategi for bevaring og utvikling av bestanden av storørret. MD-rapport 1786/2020.

Mossing, A. og Heggenes, J. 2010. Kartlegging av villreinens arealbruk i Setesdal Vesthei, Ryfylkeheiane og Setesdal Austhei. Norsk villreinsenter rapport 06/2010.

NVE. 2013. Vasskraftkonsesjoner som kan revideres innen 2022. Nasjonal gjennomgang og forslag til prioritering. NVE-rapport 49/2013.

NVE. 2019. Vannkraftverkene i Norge får mer tilsig. NVE-rapport 50/2019.

Olje- og energidepartementet. 2012. Retningslinjer for revisjon av konsesjonsvilkår for vassdragsreguleringer.

Strand, O., Gundersen, V., Panzacchi, M., Andersen, O., Falldorf, T., Andersen, R., Van Moorter, B., Jordhøy, P., Fangel, K. 2010. Ferdsel i villreinens leveområder. NINA Rapport 551

Strand, O. Panzacchi, M. Jordhøy, P., Van Moorter, B., Andersen, R., og Bay, L.A. 2011 Villreinens bruk av Setesdalsheiene. Sluttrapport fra GPS-merkeprosjektet 2006 – 2010. – NINA Rapport 694.

Strand, O. Panzacchi, M. Jordhøy, P., Van Moorter, B., Andersen, R., og Bay, L.A. 2019. GPS villreinprosjektet i Setesdal-Ryfylke – avbøtende tiltak. NINA rapport 1457.

Strand, O., Nilsen, E. 2017. Populasjonsdynamiske utfordringer knyttet til fragmentering av villrein fjellet. NINA Temahefte 70.

Van Moorter, B., Engen, S., Fryxell, J.M., Panzacchi, M., Nilsen, E.B., Myrseter, A. 2020. Consequences of barriers and changing seasonality on population dynamics and harvest of migratory ungulates. *Theoretical Ecology*