

# Kommentar på høringsuttalelser

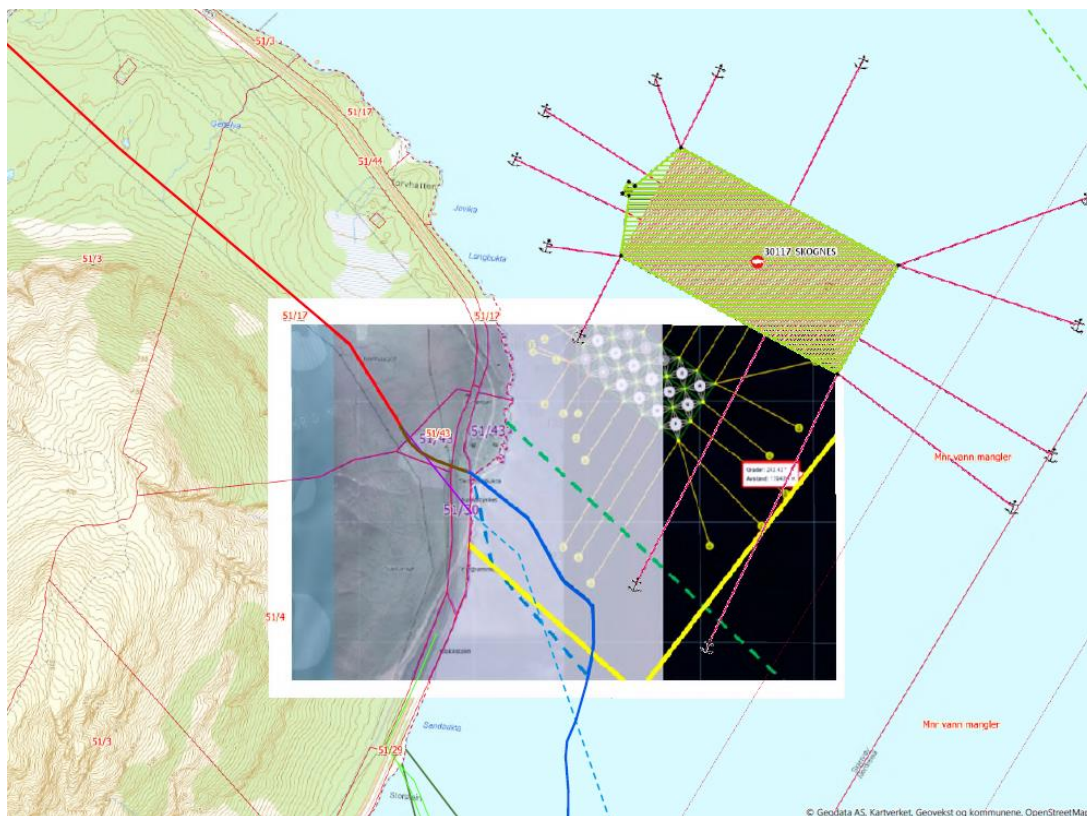
Ref. saksnummer 201207972

## Arnøy Laks AS

Landtaks plasseringen ved Skognes er nøye planlagt med tanke på driftssikkerheten til 66 kV-kabelen, som er hovedforsyningen til Skjervøy kommune og er omtrent 30 år gammel. Vissi og Arnøy Laks er enige om at ankerfestene er nær den planlagte traséen for sjøkabelen, basert på kartene fra Arnøy Laks' høringsuttalelse.

Når vi sammenligner kartlagene fra offentlige/åpne kart med plasseringen som Arnøy Laks viser til, finner vi ikke helt samsvar. Vi har også mottatt GPS-koordinatene på de tre nærmeste ankerfestene fra Arnøy Laks, og de stemmer ikke overens med kartet til Arnøy Laks. Når vi legger på kartinformasjonen fra Arnøy Laks og sammenligner med offentlige kart og foto, ser det ut til at plasseringen til Arnøy Laks ikke stemmer.

Basert på e-post kommunikasjon med Arnøy Laks, er de enige om at de har plassert anlegget feil i kartet.



**Figur 1: Plassering av oppdrettsanlegget på Skognes**

Med det vi mener er riktig inntegning, er avstanden fra 66 kV-traseen til nærmeste ankerfeste ca. 100 m. Vi ønsker ikke at det legges fortøyningstau over 66 kV-kabelen slik det er gjort med 22 kV-kabelen (grønn stiplet linje i fig. 1). I denne sammenheng er 66 kV-kablene en mye mer kritisk del enn den gamle 22 kV-kabelen. Så vidt vi har funnet ut, har

## Kommentar på høringsuttalelser

ikke Vissi vært en høringspart i kommunenes felles kystzoneplan, og vi ser at planområdet er strukket ut slik at våre kabler og planer er kommet inn i planområdet.

### Alternativ traséjustering

Vi legger ved en alternativ trasé (fig. 2 lysegrønn strek) som øker avstanden til ankerfestene noe mer. Alternativ trasé er nærme omsøkt trasé, så naturmangfold m.m. skal ikke bli særlig berørt utover det som er dokumentert i søknaden. Vi vil ikke følge traseen slik Arnøy Laks har foreslått, da vi ønsker å raskt komme ut på ca. 30 m dyp (rolige bunnforhold) før vi svinger sørover og i større avstand fra ankerfestene. Så vidt vi vet, er det ingen direkte (lov)krav til avstand, så avstandene nevnt her er det vi tenker er en relativt trygg avstand.



**Figur 2: Mulig justering av trasé**

Med justeringen øker avstanden til ankerfestene til ca. 180 m kontra ca. 100 m på opprinnelig trasé. Den alternative del traseen er 406 m, del traseen den eventuelt erstatter er 433 m.

# Kommentar på høringsuttalelser

---

## Troms fylkeskommune

Opplysningene i høringsuttalelsen fra fylket er kjent og kommentert i søknad. Vi mener at vi kan plassere mastepunkter utenfor området på Hamneidet og Sandøra.

## Statens vegvesen

Vi har som SVV sier dessverre brukt riksvei i søknaden. Vi er klar over at dette er en fylkesvei og at vi forholder oss til fylkeskommunen.

## Fiskeridirektoratet

Fiskeridirektoratet påpeker at kabeltraseen er planlagt etablert i sjøareal avsatt til akvakultur. Som i vår kommentar til Arnøy Laks, har ikke Vissi vært høringspart i etablering av akvakulturanlegget (ref. kommunenes felles kystsoneplan). Eksisterende kabel som er innenfor planområdet, ble etablert rundt 1950. Vi har allikevel utarbeidet en noe justert alternativ trasé hvor vi øker avstanden noe til eksisterende ankerfester (se i kommentaren til Arnøy Laks). Å etablere en helt ny trasé utenfor planområdet vil medføre økte kostnader og ikke minst en dårligere trasé i både sjø og på land som vil øke faren for havari.