

STATNETT SF  
Postboks 4904 Nydalen  
0423 OSLO

**Vår dato:** 23.02.2022  
**Vår ref.:** 202111992-80  
**Deres ref.:**

## **Bakgrunn for fastsatt utredningsprogram til ny 420 kV kraftledning Fagrafjell - Bærheim**

På grunnlag av innkomne uttalelser og NVEs egne vurderinger, fastsetter NVE et utredningsprogram for en ny 420 kV kraftledning mellom Fagrafjell og Bærheim transformatorstasjoner. Utredningsprogrammet er utformet som et eget brev av i dag, NVE ref. 202111992-81 og bør leses i sammenheng med dette notatet.

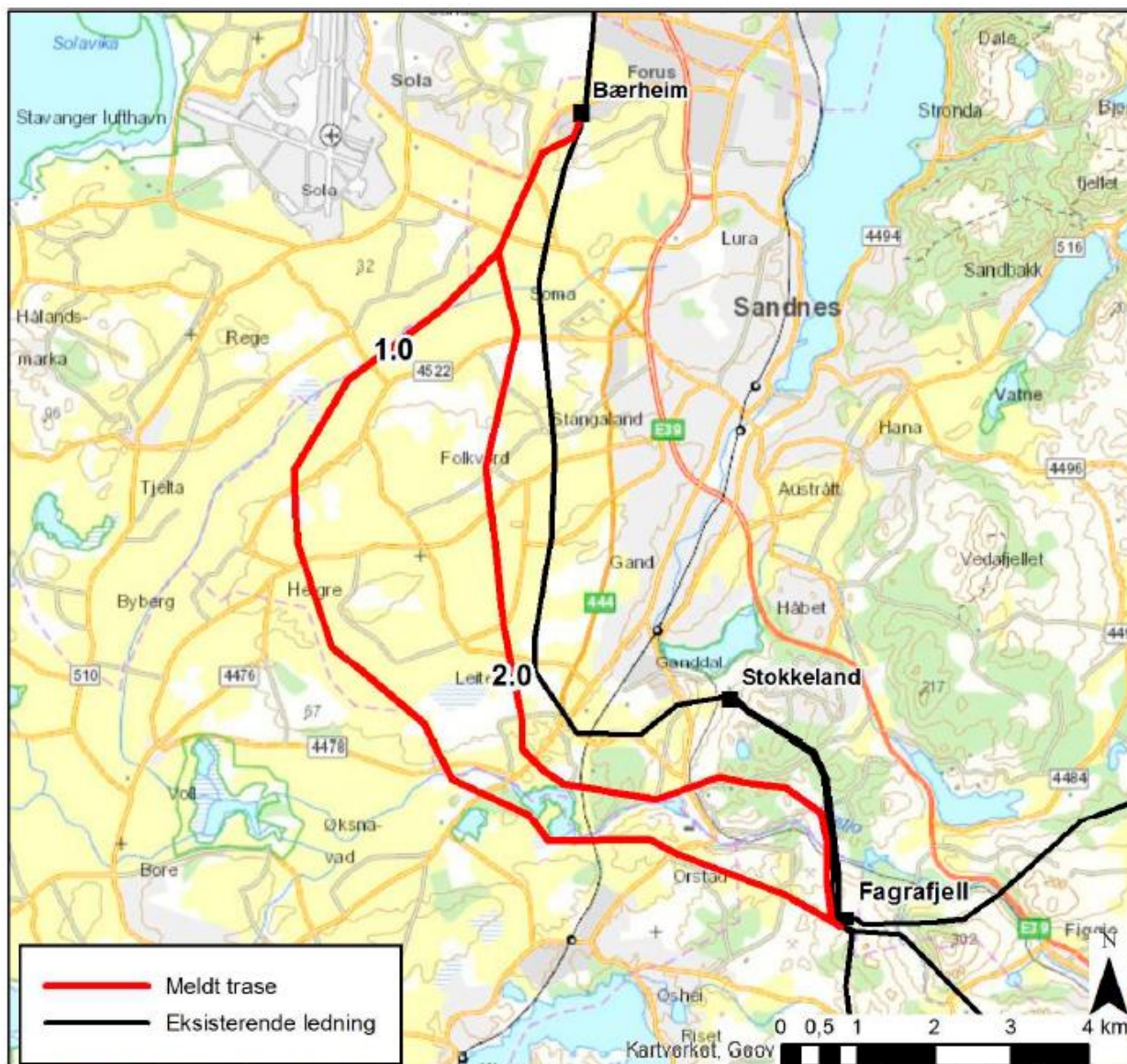
### **Innhold**

<b>1</b>	<b>INNLEDNING .....</b>	<b>2</b>
1.1	TILTAKET.....	2
<b>2</b>	<b>NVES BEHANDLING AV MELDINGEN .....</b>	<b>3</b>
2.1	HØRING.....	3
2.2	MØTER.....	3
2.3	INNKOMNE MERKNADER .....	3
<b>3</b>	<b>NVES VURDERING AV KRAV TIL UTREDNINGER.....</b>	<b>4</b>
3.1	INNLEDNING .....	5
3.2	PROSESS OG METODE .....	5
3.3	BESKRIVELSE AV ANLEGGENE .....	5
3.4	TRANSFORMATORSTASJONER/KOBLINGSSTASJONER.....	7
3.5	NYE TRASÉALTERNATIVER SOM SKAL INNGÅ I UTREDNING SARBEIDET.....	7
3.6	TILTAKETS VIRKNING FOR MILJØ OG SAMFUNN .....	11
3.7	UTREDNINGSKRAV SOM IKKE ER INKLUDERT I UTREDNINGSPROGRAMMET.....	16
<b>4</b>	<b>OPPSUMMERING .....</b>	<b>17</b>
	<b>VEDLEGG A: Innkomne merknader til meldingen.....</b>	<b>18</b>



# 1 Innledning

## 1.1 Tiltaket



Figur 1: Meldte traseer Fagrafjell - Bærheim (Kilde: Statnetts melding juni 2021)

NVE mottok 7. juli 2021 melding fra Statnett om en ny 420 kV kraftledning mellom Fagrafjell og Bærheim transformatorstasjoner i Rogaland fylke. Statnett la fram to hovedalternativer til traseer. Lengden på disse er mellom 14 og 18 km, og er vist med rød strek på figur 1 over. I tillegg er tre andre traséalternativer vurdert av Statnett, men ikke meldt.

Ledningen er meldt med 420 kV spenning, men Statnett planlegger å drifte den på 300 kV inntil videre.



Statnett begrunner planene med behov for å bedre forsyningssikkerheten i Sør-Rogaland og tilrettelegge for økt elektrifisering på Nord-Jæren og omfattende forbruksplaner i området som ikke kan tilknyttes uten ytterligere tiltak i nettet.

## **2 NVEs behandling av meldingen**

NVE behandler saken etter plan- og bygningslovens forskrift om konsekvensutredninger av 21. juni 2017.

### **2.1 Høring**

NVE sendte meldingen på høring den 15. september 2021. Høringsfristen var satt til 17. november 2021. Statnett videresendte informasjon om NVEs høring til berørte grunneiere/rettighetshavere. Høringen ble kunngjort to ganger i avisene Jærbladet og Sandnesposten, og i Norsk lysingsblad.

### **2.2 Møter**

Normalt holder NVE fysiske folkemøter og møter med berørte kommuner i forbindelse med høring av en melding. Grunnet situasjonen med Covid-19, hvor det fremdeles var visse smittevernsrestriksjoner under planleggingen av høringsprosessen, kunne ikke NVE avholde møtene som normalt. Vi benyttet derfor digitale møteplattformer med lokale- og regionale myndigheter og arrangerte digitalt folkemøte.

NVE hadde digitale møter med Time, Klepp, Sola og Sandnes kommuner, Rogaland fylkeskommune og Statsforvalteren i Rogaland den 1. oktober.

NVE arrangerte offentlig informasjonsmøte for alle interesserte den 18. oktober. Møtet ble avholdt via plattformen Teams, hvor rundt 45 personer var pålogget møtet. Et opptak fra dette møtet har vært tilgjengelig på NVEs saksside gjennom hele høringsperioden.

Statnett var representert på alle møtene og orienterte om meldingen og svarte på innkommende spørsmål.

### **2.3 Innkomne merknader**

NVE mottok totalt 57 høringsuttalelser til meldingen. Uttalelsene og Statnett sine kommentarer til disse, er sammenfattet i vedlegg A.

Generelt er det forståelse for behovet om økt forsyningssikkerhet, og økt kapasitet til Nord-Jæren, selv om det også stilles spørsmålstegn rundt hva slags forbruk som utløser investeringsbehovet.

Majoriteten av høringsuttalelsene peker på at kraftledningen bør kables i bakken, helst på hele, eller i det minste på deler av strekningen.



Flere grunneiere har kommentert luftledningstraseen. De er opptatt av at det utredes og velges løsninger og traseer som gir minst mulig ulemper for deres eiendommer. Flere landbruksdrivere er opptatt av kraftledningenes påvirkning på deres driftsmuligheter, i form av trasé og masteplasseringer på dyrket mark.

Flere organisasjoner og foreninger påpeker et press på friluftslivsområdene i tiltaksområdet som blir påvirket av disse planene, og andre kraftledningsprosjekter. Bogafjell og Vagleskogen trekkes fram som to eksempler på friluftsområder som blir berørt av flere kraftledninger.

Mange viser også til de foreslåtte traseenes nærhet mot flere naturreservater som Lonavatnet og Øksnevadtjern, med de utfordringer dette har for blant annet fuglelivet der.

For Sola kommune er det et større kommende boligområde like ved Bærheim som får størst påvirkning fra planene, og det ønskes utredning av kabling for de deler som påvirker kommunen. Det forutsettes også at høyderestriksjoner for flyplassen følges ved etablering av luftledning.

Time kommune støtter arbeidet i å styrke strømforsyningen på Nord-Jæren og ber om at nytt næringsareal for kraftkrevende industri og næringsvirksomhet innenfor tiltaksområdet blir tatt hensyn til i det videre utredningsarbeidet.

Sandnes kommune ønsker også utredning av meldingens alternativ 3, samt mulige kombinasjoner av de innmeldte alternativene. Kommunen påpeker også at summen av belastninger fra eksisterende og planlagte kraftledninger, og øvrig ny infrastruktur, må legges til grunn i utredningene og ved vurdering av avbøtende tiltak.

Klepp kommune ber om at meldingens alternativ 3,4 og 5 blir konsekvensutredet, og påpeker at meldingens alternativ 1 har et vesentlig konfliktnivå i Klepp kommune.

### **3 NVEs vurdering av krav til utredninger**

Utredningsprogrammet er spesifisert i et eget brev av i dag og er en arbeidsbeskrivelse på det NVE mener må utredes før tiltaket kan søkes om etter energiloven, NVE ref. 202111992-81. Programmet er også tilgjengelig på sakens side [hos NVE.no](https://www.nve.no). [NVEs veileder for utforming av søknader om konsesjon for nettanlegg](#) skal brukes som hjelpemiddel for å få nærmere veiledning om omfanget av utredninger og krav knyttet til kartkvalitet, definisjon av anleggsveier m.m. Utredningsprogrammet dekker utredningskravene etter både forskrift om konsekvensutredninger og energiloven.

NVE har gjennom høring av forslaget til utredningsprogram mottatt innspill til utredninger som kreves gjennomført, i tillegg til de Statnett har foreslått. Det har kommet innspill til konkrete temaer som kreves utredet, traséjusteringer/nye traseer, osv. Vi har vurdert alle innspillene nedenfor.



Forslaget til utredningsprogram for ny 420 kV kraftledning Fagrafjell-Bærheim, innkomne merknader, og NVEs vurderinger danner grunnlaget for hva som vurderes som beslutningsrelevante temaer i det fastsatte utredningsprogrammet.

### **3.1 Innledning**

Innledningsvis i utredningsprogrammet spesifiserer NVE hva som skal legges til grunn for konsekvensutredningen. Formuleringene gjelder for alle deler av tiltaket og alle utredningstemaene nevnt i utredningsprogrammet.

### **3.2 Prosess og metode**

Dette kapitlet legger føringer for hvilken prosess og hvilke metoder som skal benyttes i utredningene.

#### Datagrunnlag og metoder

I utredningsprogrammet anbefaler NVE at det brukes standard metodikk, som Miljødirektoratet veileder M-1941/2020 [Konsekvensutredninger for klima og miljø](#). Vi viser også til oversikt i Miljødirektoratets veileder M-1324/2019 [Konsekvensutredninger: anerkjent metodikk og databaser for innlegging av data](#). NVE forutsetter at Statnett benytter seg av relevante tilgjengelige kilder for de ulike utredningstemaene, også de som er nevnt i høringsinnspill, dersom disse er relevante og oppdatert.

Statnett skal kort redegjøre for metoder og datagrunnlag som er benyttet i utredningene. De skal også opplyse om eventuelle problemer i innsamlingen av data, eller ved metoder som er brukt i utredningsarbeidet. Bakgrunnen for dette er å sikre at utredningene er av tilfredsstillende kvalitet og mest mulig etterprøvbare. Vi forutsetter at Statnett samordner fagutredninger som utfyller hverandre, eller som må sees i sammenheng for å kunne belyse konsekvensene, eksempelvis landskap og friluftsliv.

NVE ber Statnett i nødvendig grad å kontakte regionale myndigheter, berørte kommuner og interesseorganisasjoner i utredningsarbeidet.

#### Avbøtende tiltak og transport

Av avbøtende tiltak som bør vurderes, har NVE hovedsakelig mottatt innspill om alternative traseer og jordkabel.

NVE tar inn et generelt krav om at avbøtende tiltak skal vurderes for alle relevante tema. Kravet er gitt i innledningen av utredningsprogrammet. Avbøtende tiltak kan ha positive virkninger for et tema, men negative virkninger for et annet tema. Kamouflerende tiltak vil for eksempel redusere de visuelle virkningene, men samtidig gjøre linene mindre synlig for fugl. Vurderingen av avbøtende tiltak skal derfor inngå under de temaene som påvirkes. Statnett skal vurdere avbøtende tiltak som merking av liner, kamouflerende tiltak, alternative mastetyper m.m. Vi har i utredningsprogrammet inkludert at traséjusteringer/nye traseer skal vurderes som alternativer til de som er meldt, og dette er også mulige avbøtende tiltak.



Når det gjelder transport og hvordan anleggsarbeidet skal gjennomføres, forutsetter NVE at det redegjøres for hovedtrekkene, og at det gis en generell vurdering av anleggsarbeidet i konsekvensutredningen. Dette gjelder for eksempel behovet for motorisert transport i utmark, nybygging av veier m.m. Permanent arealbruk skal beskrives i søknaden og vises på kart. NVE forutsetter at permanent arealbruk i forbindelse med anleggene, herunder anleggsarbeider og drift, i all hovedsak skal være avklart gjennom konsesjonsprosessen.

Når det gjelder avtaler om bruk av veier, vil NVE oppfordre Statnett til å samarbeide med grunneiere og rettighetshavere for å komme frem til gode løsninger for transportbehovet.

### **3.3 Beskrivelse av anleggene**

#### *Begrunnelse for tiltaket og beskrivelse av anleggene*

NVE har satt krav om begrunnelse for tiltakene, der både tekniske og økonomiske argumenter skal inngå. Det skal gis en beskrivelse av situasjonen, herunder forsyningssikkerhet og påvirkning for industri/næring, dersom de planlagte tiltakene ikke realiseres, også kalt nullalternativet. Dette gir et viktig sammenligningsgrunnlag for de vurderingene som skal gjøres når NVE konsesjonsbehandler anleggene.

NVE har satt krav om at Statnett skal beskrive tiltakene, inkludert nødvendige anlegg som veier, riggplasser, masselager osv. Både vurderte og omsøkte alternativer skal beskrives og vises på kart.

Valg av systemløsning skal begrunnes. Andre vurderte systemløsninger som ivaretar behovet, skal beskrives. Herunder skal fordeler og ulemper ved ulike systemløsninger beskrives. Vurdering av systemløsning må ses i sammenheng med beskrivelse av nullalternativet.

#### *Teknisk/økonomisk vurdering*

Statnett skal fremlegge teknisk-økonomiske vurderinger av de ulike systemløsningene. Det skal begrunnes hvorfor den planlagte systemløsningen anses som det samfunnsmessige mest rasjonelle alternativet. De vurderte systemløsningene skal vurderes opp mot nullalternativet.

Eventuelle ikke-prissatte virkninger skal beskrives. Usikkerhet i beregningene skal belyses, eksempelvis konsekvenser dersom en annen effektutvikling enn forutsatt, inntreffer.

Oppsummeringen skal inneholde estimat for investerings-, drifts- og vedlikeholdskostnader, endring i tapskostnader og avbruddskostnader for alle vurderte systemløsninger, inkludert nullalternativet.

#### *Sikkerhet og beredskap*



NVE har satt krav om at det skal beskrives om virkningene av anleggene, eller skade på anleggene, kan utgjøre en sikkerhetsrisiko for samfunn eller miljø. Dimensjonering og plassering av anleggene med tanke på fremtidige ekstremværhendelser skal beskrives og vurderes. I dette kapitlet skal også klimalaster, fare for ising, vindforhold og skred- og rasfare vurderes på relevante strekninger. Potensiell risiko for skade på nærliggende bebyggelse skal utredes.

Det gjøres oppmerksom på at klassifisering av anlegg og detaljskjema er unntatt offentlighet og skal verken inngå eller beskrives i offentlige dokumenter. Dokumenter som er unntatt offentligheten merkes, og legges som vedlegg til konsesjonssøknaden.

#### *Forventede klimaendringer og tilpasninger til dette*

NVE ber om at det gjøres vurderinger knyttet til tiltakets mulighet for å formes et fremtidig endret klima, og hvilke tiltak som er aktuelle for å få til en god klimatilpasning. Det skal tas i bruk klimaprofiler som beskriver påvirkning i aktuell del av Norge, og høye alternativer for nasjonale klimaframskrivninger legges til grunn for hvordan tiltaket utformes. Vi vil også be om en beskrivelse av elementer i utbyggingsområdet som kan bidra til naturlig flomdemping eller naturlig lagring av klimagasser. F.eks. våtmark, myr, elvebredder/kantvegetasjon og skog.

### **3.4 Transformatorstasjoner/koblingsstasjoner**

Dersom øvrige transformatorstasjoner/koblingsstasjoner skal oppgraderes/ombygges eller bygges nytt som følge av ledningen, skal de utredes og inngå i søknaden.

### **3.5 Nye traséalternativer som skal inngå i utredningsarbeidet**

NVE har i høringen mottatt flere innspill til justeringer av de meldte traseene, samt utredning av alternativer som ikke ble meldt inn. NVE har inkludert mange av innspillene i utredningsprogrammet. Nedenfor fremgår hvilke løsninger Statnett skal utrede videre, i tillegg til de traseene Statnett selv har meldt. Flere kartskisser ligger i vedlegget med sammenfatning av uttalelsene. Hvilket alternativ som ikke er inkludert, og NVEs begrunnelse av dette, fremgår i kapittel 3.7.

Statnett har kommentert og presentert sine synspunkter på hvilke løsninger det er interessant å vurdere nærmere, jf. kommentarer til høringsuttalelsene i vedlegg A.

NVE presiserer at de traseene vi ber om at skal utredes, ikke må omsøkes. Statnett må selv avgjøre og begrunne traseene som omsøkes. Dersom noen av alternativene som skal utredes vurderes å ha store så ulemper at de ikke er realistiske, kan disse tas ut av det videre utredningsarbeidet. Det skal da begrunnes hvorfor dere eventuelt ikke ønsker å søke om disse traseene.

#### Nye eller justerte traseer

Flere av høringsinnspillene, deriblant Sandnes og Klepp kommune, et nabolag på Lea og Forum for Natur- og friluftsliv (FNF) Rogaland, ønsker utredning av det vurderte alternativ





3 som inngikk i meldingen, hvor ledningen i stor grad går parallelt med eksisterende 300 kV ledning fra godsterminalen ved Ganddal og inn til Bærheim transformatorstasjon. Ved dette alternativet vil mange boliger og bygninger vil komme innenfor 30 meter fra ledningstraseen, og Statnett skriver at det er vanskelig å gjennomføre dette alternativet uten å måtte innløse eiendommer. Statnett ser allikevel at parallelføring på deler av strekningen kan være mulig med minimalt behov for innløsninger. NVE mener det kan være fornuftig å vurdere alternativ 3 teknisk og økonomisk med justeringer som minimerer behov for innløsninger, og vil be Statnett gjøre dette.

Ved innføring mot Bærheim transformatorstasjon har blant annet Bærheim Byutvikling, Ole Kjetil og Tina Briksland Borsheim, Urban Natur v/ Bengt Borsheim, Marianne Seldal Borsheim og Eivind Borsheim foreslått en justert trasé som går lenger unna Forusbeen. På dette punktet har det også kommet innspill om jordkabel inn til transformatorstasjonen, som blant annet Sola kommune og Jone Rønneberg spiller inn. NVE mener forslaget om justert trasé er bør vurderes nærmere, og vil be Statnett utrede forslaget.



Figur 7- Alternativ trasé nå Bærheim

Åse Møller Hetland med flere har sendt inn forslag med to alternative omlegginger langs alternativ 1 for å unngå at den krysser over deres eiendom, og samtidig unngår Lonavatnet naturreservat. NVE anser forslagene verdt å se nærmere på, og vil be Statnett utrede forslaget med potensielle virkninger det kan få for golfbanen.

Einar Stangeland og Magne Bjarne Stangeland fra Klepp ber om en mindre justering av traseen, og at mastene over deres eiendommer plasseres som foreslått i høringsinnspill.





NVE tar innspillet til traséjusteringer inn i utredningsprogrammet og ber Statnett vurdere disse nærmere.

Et nabolag på Lea ber om mindre justering av traseen ved sine eiendommer, som vist på kart. NVE tar innspillet til traséjusteringer inn i utredningsprogrammet og ber Statnett vurdere disse nærmere.



Stian Austbø Voll, Alexandra Garcia med støtte fra Tor Anders Haga, spiller inn et ønske om å utrede alternative traseer i området Rudleholen, Sandnes, som er ment å øke avstand fra bolighus, samt unngå at traseen går over et våtmarksområde med truede fuglearter. NVE tar innspillene inn i utredningsprogrammet og ber Statnett vurdere disse nærmere.

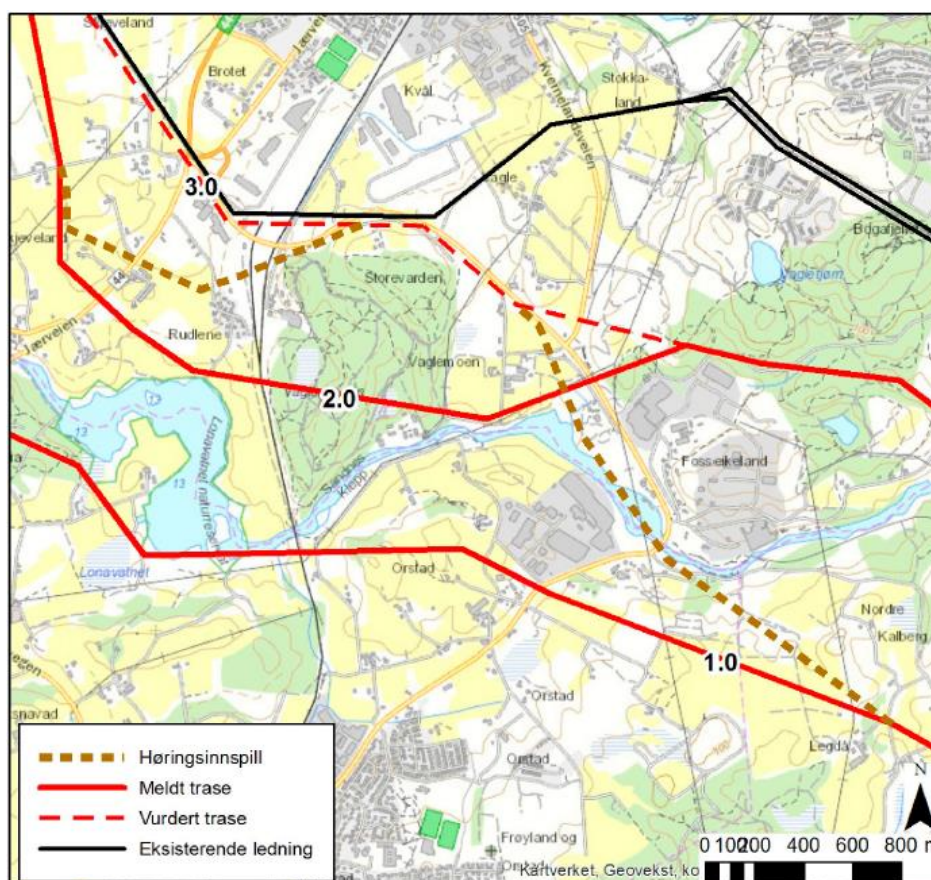
Ragnar Skorge foreslår en alternativ trasé som føres på nordsiden av Skas-Heigrekanalen. Da vil man unngå føring direkte over Heigremyra naturreservat og omgår travtreningsvirksomheten som drives på gården. Samtidig påpeker Skorge at traséjusteringene han foreslår kan gi mulige utfordringer for senkningslaget som rensker kanalen, noe andre også har påpekt. Samtidig er vi påminnet av FNF Rogaland at et alternativ langs kanalen også kan få uheldige konsekvenser for fuglelivet i området. Vi tar likevel alternativet inn i utredningsprogrammet og vil be Statnett utrede det nærmere, sett opp mot opprinnelige trasé.

Todnemlia velforening har spilt inn noen alternative traseer, blant annet et der alternativ 2 kombineres med alternativ 1 ved Brunnes. Statnett kommenterer at dette er en mulighet.



NVE ønsker at dette utredes, også med bakgrunn i andres innspill som kan bli delvis ivare tatt.

Sandnes kommune har også foreslått utredning av noen traséalternativer som kombinerer flere av de innmeldte alternativene på ulike måter (se et eksempel i kartskisse under). NVE forstår kommunens ønske om å samle infrastruktur. Vi mener det er interessant å utrede alternativene som kan redusere konfliktnivåer og har tatt inn de fleste alternativene i utredningsprogrammet. Dette er også ment å dekke innspillet fra Statsforvalteren i Rogaland om å samle inngrep i størst mulig grad og skjerme friluftsområder.



### Kabelalternativer

Mange høringsinstanser ønsker kabel på hele strekninger i sine kommuner og nærområder, av hensyn til landskap, landbruk, friluftsliv, helse mv. Statnett kommenterer at de har lagt til grunn gjeldende føringer fra Stortinget om når kraftledninger på dette spenningsnivået kan bygges med jordkabel, og har på bakgrunn av dette kun meldt luftledning som alternativ.

I tråd med myndighetenes kabelpolicy fra stortingsmeldingen om nettutbygging i Norge skal kraftledninger på høyeste spenningsnivå bygges som luftledning. Vi vil likevel be Statnett gi en vurdering av jordkabel som alternativ til luftledning på et overordnet nivå, inkludert kostnadsoverslag for de to løsningene.



Sandnes kommune, FNF Rogaland og Julebygdtinget tar til orde for å utrede muligheten av å samlokalisere kraftledning og planlagt ny hovedvannledning, med kraftledningen som jordkabel. Sigurd Olav Risdal skriver på vegne av flere at de mener alternativ 2, som delvis følger lik trasé som hovedvannledningen, kan få et veldig bredt samlet inngrep og derfor bør legges som jordkabel. Statnett kommenterer at disse prosjektene vil utføres på ulik fremdrift og ulike aktører, med stor risiko for forhindret fremdrift grunnet behov for koordinering til gravearbeid og materialleveranser med mer. NVE vil be Statnett vurdere gjennomførbarheten av alternativet.

### **3.6 Tiltakets virkning for miljø og samfunn**

Statnetts forslag til utredningsprogram omfatter i store trekk standard utredningskrav som NVE stiller i slike saker og danner dermed et godt utgangspunkt. NVE går ikke nærmere inn i en vurdering av disse kravene, men inkluderer dem i utredningsprogrammet på vanlig måte. Vi vil i de følgende kapitlene vurdere konkrete forslag til nye utredningskrav som har kommet i høringsuttalelsene. Der det er nødvendig å se ulike utredningstemaer i sammenheng, vil vi spesifisere det.

#### *Landskap og visualiseringer*

Hvordan kraftledningen vil påvirke landskapet og hvor synlig den vil være fra ulike områder, er et viktig vurderingstema i konsesjonsbehandlingen, og dette er også påpekt i mange høringsinnspill.

NVE vil i utredningsprogrammet be Statnett beskrive landskapet i de berørte områdene, der en omtaler landskapstyper og hvordan anleggene kan påvirke landskapsverdiene og oppfattelse av landskap, natur- og kulturmiljø. Vurderingen skal ta hensyn til eksisterende inngrep, som for eksempel parallelle kraftledninger. Landskapet skal beskrives i henhold til Nasjonalt referansesystem for landskap.

NVE har satt krav om at Statnett skal beskrive tiltakene, inkludert nødvendige bianlegg. Med tiltakene menes kraftledning, veier, riggplasser, masselager og eventuelle andre permanente bianlegg, som er nødvendig for gjennomføring av tiltaket.

Bruk av visualisering er en viktig del av vurderingen av de visuelle virkningene, og NVE setter alltid krav om visualiseringer for slike tiltak. Dersom det søkes alternative traseer, skal kravene om visualisering være dekkende også for disse. Ole Kjetil og Tina Brikland Borsheim har spilt inn et ønske om bruk av mastetypen «Strå» dersom jordkabel ikke er aktuelt. NVE ber om at denne mastetypen også inkluderes i visualiseringer i tillegg til Statnetts standardmast. Det er satt opp en liste med visse steder anleggene skal visualiseres fra, men det skal fortsatt inkluderes visualiseringer som bidrar til et komplett representativt bilde av utredede traseer. Kommunene i de berørte tiltaksområdene kan kontaktes for flere innspill på viktige områder å visualisere.



### *Kulturminner og kulturmiljøer*

NVE ber i utredningsprogrammet at både kulturminner og kulturmiljøer beskrives, verdivurderes og vises på kart. NVE legger til grunn at Statnett beskriver kjente automatisk fredede kulturminner, vedtaksfredede kulturminner, nyere tids kulturminner og kulturmiljøer. Rogaland fylkeskommunes seksjon for kulturarv ber om at traseene tilpasses gjennom traséjustering, plassering av master og tilpasning i landskapet for å unngå konflikt og forsøksvis trekkes unna der det er mulighet. For nyere tids kulturminner er det viktig for fylkeskommunen at det brukes lokale kilder i tillegg til de store databasene. NVE vil be Statnett benytte seg av de foreslåtte lokale alternativene sammen med de større databasene i utredningsarbeidet. Ettersom alternativ 4 og 5 ikke bes videre utredet vil det ikke være behov for vurdering av kulturminne i sjø- og vassdrag, i tråd med Stavanger maritime museum sin tilbakemelding om ingen eller lav risiko for konflikt med kulturminner under vann.

### *Friluftsliv*

Dette temaet opptar mange av høringspartene som er bekymret for redusert areal til friluftslivet, tap av opplevelsesverdi ved at grøntarealer blir påvirket av kraftledningene, samt en økt totalbelastning fra samlet utbygging av kraftnettet. Kreativ barnehage, Røyrvik Gårdsbarnehage og Tryggvi Islandshestegård, FNF Rogaland, orienteringsgruppa til Ganddal IL og flere har trukket fram friluftslivsområder som er viktige for dem og aktiviteten deres. Foss-Eikelandskogen, Bogafjell, Vagleskogen trekkes blant annet fram. NVE vil at bruken av friluftsområder i tiltaksområdet beskrives, og virkning for alle viktige friluftsområder i anleggs- og driftsfasen vurderes, både visuelt og i form støy og arealvirkninger. NVE mener utredning av virkninger for friluftslivet ivaretas gjennom utredningspunktene i programmet.

### *Naturmangfold*

Det er viktig å påpeke at utredninger av virkninger av kraftledninger og transformatorstasjoner ikke vil gi en generell kartlegging av naturmangfoldet verken i traseene eller i omkringliggende områder. Utredningene skal gi beslutningsrelevant informasjon, og det skal settes søkelys på truede og sårbare arter, som av erfaring forventes å bli påvirket av denne type anlegg. NVE vil stille krav om at viktige områder, som naturreservater og Ramsar-områder, samt lokaliteter for naturmangfold vises i kart.

Statsforvalteren i Rogaland påpeker behov for samlet vekting i henhold til naturmangfoldloven § 10. Samlet belastning skal utredes under temaet naturmangfold. FNF Rogaland savner at verdier fra naturreservater utenom fugl blir bedre ivaretatt i utredningen i de områder traséalternativer berører dem. Mange privatpersoner og boende i nærheten av flere naturreservater påpeker traséalternativenes nærhet til reservatene og at dette bør unngås. Kai Sverre Hegre og Øyvind Westergård legger til at det kan være utfordrende bunnforhold i Heigremyra, og forventer grundig geologiske undersøkelser dersom det blir aktuelt å gå over der. Statnett skriver at påvirkning på Heigremyra



naturreservat burde inngått i meldingen og forslag til utredningsprogram. NVE ber Statnett vurdere hvordan direkte virkninger med naturreservatet kan unngås, herunder skal det utredes et alternativ som går lenger vekk fra reservatene, se kap 6 i utredningsprogrammet. Dersom det søkes om trasé som kommer i konflikt med naturreservatet skal virkninger utredes.

Veronica Eik og Espen W. Østbø påpeker at traséalternativ 1 slik det er foreslått vil få en innvirkning på fuglelivet i naturreservatene ved Lonavatnet og Øksnevadtjern og samhandlingen med Grudevatn naturreservat. Utredningsprogrammet inneholder konsekvensutredning for fuglelivet og andre arter, og Statnett skal også vurdere konsekvenser for områder som er vernet.

Terje Borsheim påpeker at alternativene kan kreve peling i myrjord, og vil heller at ledningene legges i bakken. NVE setter som krav at det utarbeides en oversikt over eventuelle verdifulle naturtyper og hvordan disse eventuelt blir berørt.

#### *Arealbruk og bebyggelse*

Geir Bærheim, ønsker utredning av kraftledningens påvirkning på eiendomsprisene. NVE vil ikke be om en konkret vurdering av påvirkning på eiendomspriser, ber Statnett redegjøre for prinsipper og fremgangsmåte for erstatning av grunn og rettigheter.

Sola kommune ber om at sikringssoner eller områder som ikke kan benyttes til boligformål langs traseen oppgis. I utredningsprogrammet ber NVE om at Statnett beskriver hvor mye og hva slags areal som båndlegges av anleggene. Arealbehov skal spesifiseres og tallfestes for de ulike delene av anlegget, som ledninger, veier osv. Arealtyper som båndlegges skal beskrives.

Figgeneleven Grude Skasvannet SA, som vedlikeholder Skas-Heigre-kanalen, er bekymret for master og ledning som kan komme til hinder for tilkomst til rensking, samt grunnforholdene langs kanalkanten som kan påvirkes av anleggsaktivitet. NVE ber Statnett vurdere i hvilken grad og behov det må tas i bruk areal nære kanalen og hvilke virkninger det kan få for vedlikeholdet og grunnforholdene i kanalen.

### **Nærings- og samfunnsinteresser**

#### *Lokalt og regionalt næringsliv*

Flere høringsinstanser er bekymret for tiltakets påvirkning på deres virksomhet. Time kommune, Green Mountain, Ragnar Skorge med Sandnes og omegns travklubbb har alle uttrykt bekymring for konsekvensen av kraftledning i nær tilknytning til sine næringsinteresser. Her vil NVE stille krav om at virkninger for næringsliv, inkludert mulige konsekvenser for uttak av mineralressurser, planlagte industriområder, næringsarealer og samt treningsanlegg for hest, skal vurderes sammen med mulige avbøtende tiltak.



### *Landbruk*

Virkninger for jord- og skogbruket, herunder driftsulemper, type landbruksareal som berøres, virkninger for produksjon og ev. vesentlige endringer i ressursgrunnlaget eller driftsforhold skal vurderes. Dette kravet er ment å dekke de innspillene som er kommet inn i høringsuttalelsene. Avbøtende tiltak for landbruk, for eksempel traséjusteringer og hvordan master kan plasseres for å redusere virkningene for landbruket skal vurderes, jf. Statsforvalteren og flere gårdbrukeres innspill. I forbindelse med utredningsarbeidet ber Time Bondelag om at grunneiere kontaktes i tillegg til lokale og regionale landbruksmyndigheter. NVE vil ikke pålegge Statnett et spesifikt krav om dette, men dersom spesielle forhold blir påpekt av lokale landbruksmyndigheter ber vi Statnett kontakte aktuelle grunneiere for å sikre best mulig kunnskapsgrunnlag. Når det gjelder bondelagets innspill om å planlegge anleggsarbeid ut fra beitesesong vil dette være gjenstand for en miljø-, transport- og anleggsplan etter at spørsmålet om konsesjon er avgjort.

Statsforvalteren påpeker også her behovet for samlede konsekvenser vektet mellom alternativene. Utredningsprogrammets fremgangsmåte for konsekvensutredninger dekker dette.

Flere innspill, som fra Sindre Verkooijen Urke, Andreas Viste og Geir Øvstebø, Anne Gunn Høyland m. fl. uttrykker bekymring for ledningens påvirkning på beitende dyr og båndlagt areal som følge av mastepunkter på dyrket jord. NVE ber Statnett vurdere virkningene for jord- og skogbruk inkludert beitedyr og kommentere hvilke begrensninger mastepunkter på dyrket mark kan ha, og tiltak som kan redusere de negative virkningene.

### *Tekniske anlegg og kommunikasjonssystemer*

Nærføring eller kryssing av fylkes- og riksveier, og konsekvenser, og eventuelle tilpasninger i anleggs- og driftsfasen skal vurderes. NVE har i utredningsprogrammet satt krav om at Statnett skal beskrive påvirkning av fylkes- og/eller riksveier.

Telenor påpeker mulig behov for vernetiltak i sitt nett som følge av konduktiv virkning fra mastejord i høyspennet. NVE vil be Statnett redegjøre eventuelle slike virkninger fra de meldte alternativene, inkludert justerte traseer.

### *Luftfart*

NVE har et eget punkt om luftfart i utredningsprogrammet. Det skal vurderes om anlegget utgjør andre hindringer for luftfarten, spesielt for lavtflygende fly og helikopter. Avinor ber om at Statnett gir opplysninger om planlagte masteplasseringer, alternativt definere en korridor avgrenset av koordinater. Videre bes det om utredning om etablering av vestre alternativ forstyrrer flynavigasjonsinstallasjonene knyttet til Stavanger lufthavn mht. uheldig elektromagnetisk stråling under ugunstige værforhold. Avinor ber også Statnett legge inn kraftledning med master i byggerestriksjonskart, hvor det kommer fram hvor og





hvor høyt over BRA-kravet master og ledninger vil komme slik at Avinor kan vurdere om det er grunnlag for å kreve at det gjennomføres en radioteknisk vurdering. NVE setter inn punkt i fremgangsmåten om at Avinor skal kontaktes i utredningsarbeidet.

Behovet for merking av luftspenn skal redegjøres for.

### *Infrastruktur*

IVAR IKS ber om at eksisterende og planlagt infrastruktur, herunder ny hovedvannledning, hensyntas i videre planlegging. Lnett ber om at eksisterende og planlagte kraftledninger hensyntas, både for anleggs- og driftsfase, i den videre planleggingen. NVE stiller krav om utredning av virkninger for infrastruktur av denne typen.

Bane NOR minner om byggeforbud innenfor 30 meter fra nærmeste spors midtlinje, samt andre tiltak som krever tillatelser før igangsettelse. NVE stiller krav om at utredningen tar hensyn til byggeforbudssoner og at eventuell kryssing av spor kan foregå på tilfredsstillende måte.

### *Elektromagnetiske felt*

Flere høringsinnspill uttrykker bekymring for helseeffekter av å oppholde seg nær kraftledninger mtp elektromagnetiske felt. I tråd med anbefalte utredningsnivå fra Direktoratet for strålevern og atomsikkerhet (DSA), vil NVE sette krav om at Statnett kartlegger om det finnes bygg som vil bli eksponert for elektromagnetiske felt over 0,4 mikrottesla i årsgjennomsnitt. Denne magnetfeltverdien er ikke en tiltaksgrense eller en absolutt grenseverdi, men et utredningsnivå. Det skal fremgå hvilke typer bygg (boliger, fritidsboliger, skoler, barnehager og andre bygg) som eventuelt vil få magnetfeltverdier over utredningsnivået. Omfanget av eksponeringen skal beskrives og tallfestes. Dersom bygg får magnetfeltverdier over utredningsnivået på 0,4 mikrottesla, skal det vurderes tiltak for å redusere feltene til under 0,4 mikrottesla. Med bygg menes i denne sammenheng boliger, skoler og barnehager.

### *Forurensing og klima*

Støy fra kraftledningen skal vurderes ved ulike værforhold, jf. innspill fra flere beboere i de berørte kommunene samt Statsforvalteren i Rogaland.

NVE har i utredningsprogrammet satt krav om at kilder til forurensing fra anleggene, og risiko for forurensing vurderes.

Det skal vurderes om anleggene vil ha virkninger for drikkevanns- eller reservevannkilder. Dersom det er fare for at anleggene kommer i konflikt med drikkevanns- eller reservevannkilder, skal tiltak beskrives.



### 3.7 Utredningskrav som ikke er inkludert i utredningsprogrammet

Noen høringsinstanser har fremmet krav om utredninger som NVE ikke mener er beslutningsrelevante for å avgjøre konsesjonssaken. Disse kravene vil ikke bli tatt med i utredningsprogrammet og NVE vil ikke kreve at Statnett skal utrede dette videre.

#### *Traséalternativ*

Klepp kommune og Maria Bøe Orstad ber i sine høringsuttalelser at alternativ 4 og 5 blir konsekvensutredet. Statnett oppgir i meldingen at de ikke ønsker å utrede disse videre da de vil kreve sjøkabel over Gandsfjorden og deretter 3,5-4 km kabling i grøft eller tunnel inn til Bærheim transformatorstasjon. Dette er forventet å ha en merkostnad i størrelsesorden 600 millioner kroner. Statnett ser ingen klare fordeler ved alternativ 4 og 5 som kan veie opp for merkostnaden. Sandnes kommune vurderer også alternativ 4 og 5 som uaktuelle for videre utredning og viser til prosess og utredning knyttet til Lyse-Stølaheia-prosjektet i 2014/2015. NVE er enige i Statnetts vurdering og vil ikke be om videre utredning av de to alternativene.

Ronny Husvæg sitt forslag om en kombinasjon mellom av alternativ 1 og 2, der traseen starter ut fra alternativ 2 og passerer nord for Orstad for så å følge 132 kV ledningen Håland – Tjøtta og inn på alternativ 1 sør for Vagleskogen. NVE oppfatter at intensjonen er en løsning som skåner området på Orstad, som er regulert til boligbygging, og at friluftsområder på Vagleskogen, skog ved Todnemlia og store næringføringseffekter unngås. Statnett skriver at denne løsningen vil kreve innløsning av bolig. Alternativet fra Husvæg er noe tilsvarende alternativet fra Sandnes kommune, om en trasé på nordsiden av Vagleskogen, samt Todnemlia velforening sitt forslag om en kobling mellom alternativ 1 og 2 ved Brunnes. Vi mener dette dekker opp de nevnte intensjonene fra Husvæg, og vi vil derfor ikke be om en utredning av Husvæg sitt alternativ.

#### *Utredningstema*

Rogaland fylkeskommune varsler at det er behov for arkeologiske registreringer i deler av traseene etter kulturminneloven § 9, og at dette må gjennomføres på et tidlig tidspunkt ettersom det er høyt potensiale for funn av ytterligere automatisk freda kulturminner i store deler av begge trasealternativene. NVE viser til etablert praksis, der vi ikke krever at § 9-undersøkelser gjennomføres i forbindelse med søknad og konsekvensutredning, men derimot krever registreringene utført før godkjenning av miljø-, transport- og anleggsplanen (MTA). Det er fordi konsekvensutredningen og søknaden ofte ender med at det legges fram flere ulike traseer, og det er ikke avgjort hvilken løsning som blir valgt før endelig konsesjon er gitt. Kulturminneregistreringer for alle alternativene er krevende, og vi mener det ikke er hensiktsmessig på et så tidlig tidspunkt. Skulle det avdekkes tilfeller der automatisk fredede kulturminner kommer i direkte konflikt senere, skal det fortsatt være mulig å foreta justeringer av eksempelvis mastepunkter for å unngå direkte inngrep.



## 4 Oppsummering

På bakgrunn av melding med forslag til utredningsprogram fra Statnett, innkomne merknader og egne vurderinger, har NVE fastsatt et utredningsprogram for den planlagte byggingen av 420 kV kraftledning Fagrafjell-Bærheim, se eget brev NVE ref. 202111992-81.

Når det gjelder de ulike fagtemaene som skal utredes, har NVE tatt utgangspunkt Statnetts foreslåtte utredningsprogram, tidligere fastsatte utredningsprogram for denne type tiltak og de innspillene som NVE har mottatt gjennom høringen av meldingen. I tillegg til de traseene Statnett har foreslått, krever NVE at de vurderer enkelte traséjusteringer og alternative traseer, etter innspill i høringsprosessen.

NVE har inkludert de aller fleste kravene som er mottatt gjennom den offentlige høringen av meldingen med unntak av traséalternativ 4 og 5, et justert alternativ samt kulturminneregistreringer på dette tidspunkt.

NVE understreker at informasjonen som kommer frem i en søknad etter energiloven med tilhørende utredninger basert på dette utredningsprogrammet vil utgjøre beslutningsgrunnlaget for NVEs konsesjonsavgjørelse sammen med de høringsinnspill vi mottar gjennom den offentlige høringen. NVE mener dette vil gi et godt grunnlag for å vurdere om det er behov for anleggene og vurdere virkningene av anleggene.

Med hilsen

Lisa Vedeld Hammer  
seksjonssjef

Torgrim Skogheim  
førstekonsulent

*Dokumentet sendes uten underskrift. Det er godkjent i henhold til interne rutiner*



## Vedlegg A – Sammenfatning av høringsuttalelser

Meldingen med forslag til utredningsprogram ble sendt på høring 15. september 2021. Fristen for å komme med merknader ble satt til 17. november 2021. Time, Klepp, Sola og Sandnes kommuner ble bedt om å legge meldingen ut til offentlig ettersyn på sine nettsider, samt orientere aktuelle lokale velforeninger, idrettslag og interesseorganisasjoner. Den offentlige høringen av meldingen ble kunngjort etter gjeldende regler 23. september og 14. oktober 2021 i Sandnesposten og 24. september og 15. oktober 2021 i Jærbladet. Norsk lysingsblad fikk tilsendt meldingen 21. september 2021. Kommunale og regionale fikk innvilget utsatt frist for å ettersende politiske vedtak til 25. november 2021.

Følgende instanser fikk meldingen på høring: Berørte grunneiere/rettighetshavere, Sandnes kommune, Time kommune, Klepp kommune, Sola kommune, Rogaland fylkeskommune, Statsforvalteren i Rogaland, Avinor, Bane Nor, Direktoratet for mineralforvaltning med Bergmesteren for Svalbard, Forsvarsbygg, Fortidsminneforeningen Jæren, Fortidsminneforeningen Rogaland fylkesavdeling, Forum for natur og friluftsliv Rogaland, Friluftslivets Fellesorganisasjon, Jæren friluftsråd, Klepp Bondelag, Landsbruksdirektoratet, Luftfartstilsynet, Lnett, Mattilsynet Region Sør og Vest, Miljødirektoratet Natur og Ungdom, Naturvernforbundet i Rogaland, Norge Miljøvernforbund, Norges Naturvernforbund, Norsk Ornitologisk Forening, Rogaland Bonde- og Småbrukarlag, Rogaland Bondelag, Sandnes bondelag, Statskog, Stavanger Turistforening, Telenor Kabelnett, TeliaSonera, Time Bondelag

Statnett orienterte berørte grunneiere og rettighetshavere om meldingen og om fristen for å komme med uttalelser.

### Innkommne merknader

NVE mottok 57 høringsuttalelser til meldingen. Samtlige uttalelser er sammenfattet under. Statnett kommenterte uttalelsene i brev av 21. januar 2022. Kommentarene fra Statnett er sammenfattet under de respektive uttalelsene.

*Kommunale og regionale myndigheter:*

#### **Klepp kommune:**

Kommunen har som hovedprinsipp at all kraftledning skal vera nedgravd. Klepp ber om at også alternativa 3,4 og 5 blir meldt og konsekvensutgreidde, og peikar på at alternativ 1.0 har eit vesentleg konfliktnivå i Klepp.

Statnett anser opplysningene innsender oppgir som innspill til endelig utredningsprogram som fastsettes av NVE, herunder konsekvenser for fremtidig boligutvikling på Orstad. Når det gjelder utredning av alternativ 3 vurderer Statnett en parallellføring på vestsiden av eksisterende 300 kV-ledning som vanskelig gjennomførbart siden 40-50 bygninger vil komme innenfor 30 meter fra ledningstraseen, derav ca. fem bolighus. Statnett ser



allikevel at parallellføring av deler av strekningen kan være mulig med minimalt behov for innløsninger, og at en variant av det meldte alternativ 2 kan være å se nærmere på dette på deler av strekningen. Statnett står fast på at alternativ 4 og 5 vil komme klart dårligere ut både økonomisk og med tanke på ytre miljø enn alternativ 1 og 2, og mener det ikke er grunnlag for å gå videre med utredning av disse.

**Sola kommune:**

Sola kommune støtter tiltakets formål, å øke strømsikkerheten på Nord-Jæren. Meldte traseer kan ha særlige konsekvenser for følgende forhold i Sola kommune:

**Landbruk:** Utredning av trase i landbruksområder ved Skas-Heigre ved kommunegrensen Sola-Sandnes må utrede samlet nedbygging av LNFR og dyrket mark. Dette må inngå i en helhetlig vurdering, og ses i sammenheng med blant annet jordvernmål.

**Landskap:** Meldte traseer ligger like ved et av kommunens nye boligområder. Ved utarbeiding av områderegulering for Bærheim legges det stor vekt på tilpasning til landskap og omgivelser ved plassering av bygg og tillatte byggehøyder. Sola kommune påpeker at de bor mange mennesker med utsyn mot traseen og at det er planlagt mange nye boenheter i området. Meldte traseer vil være et dominerende element for boligfeltet dersom de legges med luftspenn parallelt med fremtidig utbyggingsområde. Eventuelle sikringssoner eller områder som ikke kan utnyttes til boligformål langs traseen må oppgis. Sola kommune forutsetter også at høyderestriksjoner for flyplassen følges ved etablering av luftledning.

Kommunen påpeker også at alternativ 4 og 5 er vurdert uaktuelle blant annet med hensyn til lokalt friluftsliv, samtidig som alternativ 1 og 2 omfatter regionalt grønndrag fastsatt i regionalplan for Jæren og Søre Ryfylke med formål å ta særlig hensyn til regionale friluftsjakter og biologisk mangfold.

Sola kommune mener delstrekket forbi Bærheim bør vurderes kablet på grunn av regionale friluftsjakter, biologisk mangfold og negativ visuell effekt fra luftledninger ved eksisterende og fremtidige boligområder.

**Politisk vedtak:** Høringsuttalelse fra Sola kommune, som følger i saksfremlegget, sendes til NVE. Det presiseres at trasé i kommunen, og trasé som påvirker Sola kommune, skal kables.



Figur 2. Planforslag for områderegulering av Bærheim. Planforslaget er vedtatt sendt på høring høsten 2021. Bærheim trafostasjon ligger opp til høyre i utsnittet, meldt alternativ 1 og 2 følger samme trase markert med rødt.

Statnett viser til sine kommentarer til Marianne Borsheim, Avinor og Klepp kommune.

#### **Time kommune:**

Med bakgrunn i melding med forslag til utredningsprogram for ny 420 kV kraftledning mellom Fagraftjell og Bærheim transformatorstasjoner støtter Time formannskap videre arbeid med å sikre strømforsyningen på Nord-Jæren. Time kommune ser både alternativ 1 og 2, samt kombinasjoner av disse som løsninger for videre utredning. Det er også positivt at det aktuelle meldte tiltaket ikke vil kreve utvidelse av Fagraftjell transformatorstasjon. Time kommune ber om at nytt næringsareal for kraftkrevende industri og næringsvirksomhet iht Time kommune sin arealdel, i nærheten av Fagraftjell transformatorstasjon, hensyntas i det videre utredningsarbeidet.

Statnett er kjent med planene om næringsvirksomhet og kraftkrevende industri i Time kommune. Statnett anser opplysningene innsender oppgir som innspill til endelig utredningsprogram som fastsettes av NVE.

#### **Sandnes kommune:**

Kommunen vedtok en uttalelse som inneholdt følgende punkter:

For å sikre et best mulig kunnskaps- og beslutningsgrunnlag ønsker Sandnes kommune at følgende alternativer utredes i tillegg til foreslåtte alternativ 1 og 2:

Alternativ 3

Kombinasjon av alternativ 1 og 3, som illustrert med rød linje i figur



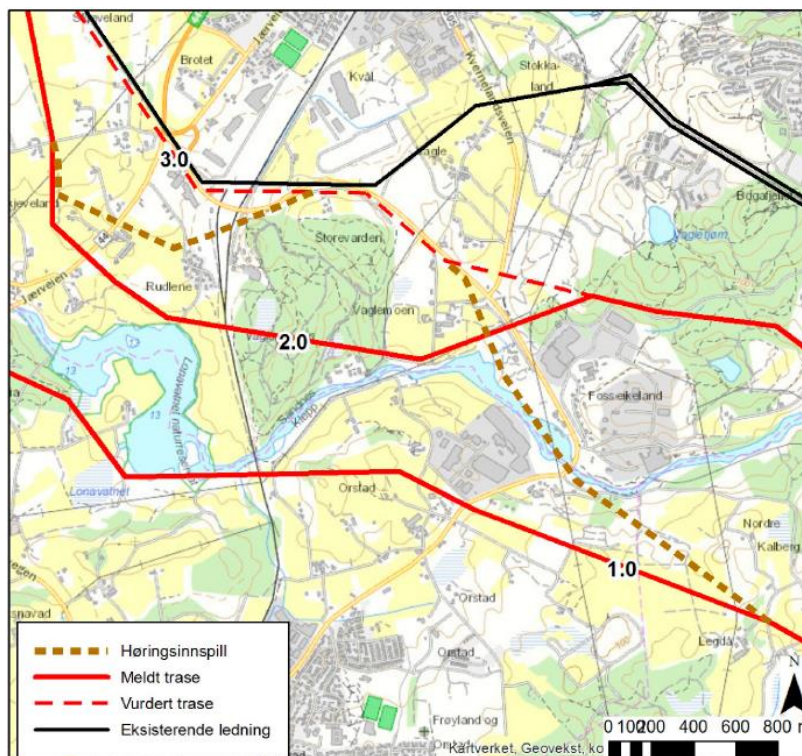


Kombinasjon av alternativ 2 og 3, som illustrert med fiolett linje i figur.  
Sammenkobling til alternativ 2 ved Leite, som illustrert med sort stiplet linje i figur.  
Ny trasé for alternativ 1, sør for Lonavatnet og Øksnevadskogen.  
Samlokalisering som jordkabel med planlagt ny vannledning, alternativ 2.  
For alle alternativ bør det utredes jordkabel i områder med konflikter med andre verdier eller interesser.

Sandnes kommune mener at summen av belastninger fra eksisterende og planlagte kraftledninger, samt øvrig ny infrastruktur, må legges til grunn i utredningene og ved vurdering av avbøtende tiltak.

Ved utredning av alle alternativer må eventuelle krav om merking (lys) i forbindelse med nærhet til flyplassen legges til grunn. Ved kryssing av jordbruksareal bør en i størst mulig grad unngå plassering av master på dyrka mark og unngå luftspenn over beiteareal. Den samlede belastningen fra kraftlinjer og annen infrastruktur i området må vektlegges. Ved fastsetting av utredningsprogrammet ber Sandnes kommune om en redegjørelse for hvordan Sandnes kommune sine innspill er vurdert. Kommunestyret vurderer alternativ 4 og 5 som uaktuelle for videre utredning. Kommunen vil på det sterkeste motsette seg alternativ kryssing gjennom Vagleskogen med bredt hogstbelte. Kommunestyret registrerer at linjeføringen vil berøre flere ulike områder med høy konfliktgrad og legger til grunn at jordkabel bør vurderes mer tungtveiende på deler av strekket med tanke på store natur-, landbruk- og miljøgevinster. I forbindelse med høringer på kraftledninger hvor traseen er splittet opp, ber vi om at det legges ved overordnede vurderinger av konsekvenser for hele traseen. Det er i tillegg et klart ønske om en bedre visualisering av hvordan store høyspentmaster vil fremstå i landskapet i ulike alternativer.

Statnett har angitt en tolkning og justering av Sandnes kommune sitt innspill som unngår åpenbar konflikt med næringsbygg og industri ved godsterminalen på Ganddal. Se figur under. Til alternativ 3, se kommentar under Klepp kommune.



### Statsforvalteren i Rogaland:

Statsforvalteren mener programmet langt på vei er dekkende for de videre utredninger, men har ytterligere merknader til de aktuelle alternativene og forslag til utredninger. Statsforvalteren vektlegger spesielt behovet for en samlet sammenstilling av konsekvenser (sum-virkninger) som i nødvendig grad kan klargjøre valget av best mulige løsninger. Fra deres side er dette i første rekke konsekvenser for landbruk, naturmangfold, landskap, friluftsliv og samfunnssikkerhet.

Statsforvalteren ønsker at man ser på mulig samling av inngrep i størst mulig grad, eksempelvis slik at trasé 2 i størst mulig grad utredes med mål om nærhet til eksisterende ledning mot Bærheim, samt størst mulig samling sør for Stokkeland, jf. eksisterende ledning og Lyse Elnetts plan for ny 132 kV kraftledning Fagrafjell – Vagle – Stokkeland. Det vil i større grad skjerme friluftsområdene for inngrep og negativ påvirkning.

I en tidlig samlet vektning framhever Statsforvalteren at trasé 1 i større grad berører stort bomiljø på Orstad i Klepp; at den er ført svært nær og langs Lonavatnet naturreservat (Ramsar), og slik sett vil splitte funksjonsområde for fugleliv over mot Øksnevadtjørna naturreservat (også Ramsar). Mulige konsekvenser for Ramsar-områdene må følgelig vurderes og vektet nøye i de videre utredninger, jf kap. 6.1 og 7.4.1 i meldingen.

Videre vest og nord vil trasé 1 kunne ha konsekvenser for en rekke viktige naturbiotoper med tilknyttede arter. Dette gjør seg også gjeldende for trasé 2, men i tilsynelatende mindre grad, så lenge denne traseen legges nærmest mulig eksisterende ledning. En slik samlet trasé-vektning (jf nml § 10) for naturmangfold må framkomme i den videre utredning



av alternativene, i tillegg til del- for del-vurdering av enkeltarter og naturbiotoper langs traséene, jf. meldingens kap. 9.4.4. Samlet belastning.

Begge alternativene berører store områder med dyrket mark, slik at plassering av master og ledningsnett kan ha stor betydning for de enkelte eiendommer. Samlede konsekvenser for landbrukets overordna bruksstruktur og driftsforhold, igjen vektet mellom alternativene. Trasé 1 vil i større grad enn trasé 2 gi inngrep i svært viktige jordbruksområder.

Meldingens utredningstema i kap. 9.4.9. synes generelt å ivareta nødvendige klargjøringer av samfunnsikkerhet og beredskap.

Statsforvalteren savner større fokus på helse, deriblant støy. Knitring fra selve kraftledningene i fuktig vær er nevnt, men lavfrekvent støy fra transformatorene er ofte den støyen som oppleves mest plagsom. Dersom det gjøres endringer på transformatorstasjonene i forbindelse med etablering av ny kraftledning, må også støy fra disse inngå i vurderingsgrunnlaget.

Statnett anser opplysningene innsender oppgir som innspill til endelig utredningsprogram som fastsettes av NVE. Når det gjelder støy fra transformatorstasjoner så vil meldte tiltak ikke medføre behov for endret transformatorytelse hverken i Fagrafjell eller Bærheim transformatorstasjoner.

#### **Rogaland fylkeskommune, seksjon for kulturarv:**

Fylkesrådmannen gjør oppmerksom på at deres foreløpige vurdering kun er gjort ut ifra kjente kulturminner. Dersom de ser at planene i det videre fører til store direkte eller indirekte konflikter med viktige kulturminneverdier kan det føre til innsigelser/administrative innsigelser på senere tidspunkt i prosessen.

For vurdering av kulturminner i sjø- og vassdrag er saken oversendt Stavanger maritime museum som fag- og forvaltningsmyndighet. Etersom alternativ 4 og 5 ikke er meldt inn mener museet at tiltakene har ingen eller lav risiko for konflikt med kulturminner under vann, og har derfor ingen merknader til de to traséalternativene som er meldt inn for videre utredning.

Høringsinnspillet påpeker registrerte kulturminner av nyere tid og automatisk fredede kulturminner som befinner seg i nærheten av de to traséalternativene for hver av de berørte kommunene. Fylkesrådmannen ber om at traseene tilpasses for å unngå konflikt og forsøksvis trekkes unna der det er en mulighet. Det poengteres også at masterplasseringer kan ha innvirkning på enkelte kulturminner og deres lokalisering, blant annet med tanke på redusert opplevelsesverdi.

Vurdering av automatisk fredede og nyere tids kulturminner som utgangspunkt bør skje separat. For nyere tids kulturminner er det viktig for fylkeskommunen at det brukes lokale kilder i tillegg til de større databasene, som SEFRAK, Kulturminnesøk, Askeladden og



Temakart Rogaland. Eksempelvis har Sandnes kommune et digitalt kulturminneregister som fanger opp en rekke minner som ikke er med i andre registre. Det bes også at en er oppmerksom på uregistrerte kulturminner, f.eks. steingarder og andre viktige kulturlandskapsmarkører.

Gjennomgangen baserer seg på tidligere registrerte automatisk fredede kulturminner i konflikt eller tett opp mot traseene, og de enkelte lokalitetene må i konsekvensutredningen vurderes som en del av eventuelle kulturmiljøer og kulturlandskap. Fordi det er registrert svært mange kulturminner i området er det også vurdert høyt potensiale for funn av ytterligere automatisk fredede kulturminner i store deler av begge traséalternativene. Fylkeskommunen varsler allerede nå at det vil bli behov for arkeologiske registreringer i deler av traseene, jf. undersøkelsesplikten i § 9 i Kulturminneloven. Det forventes videre at konflikt med automatisk fredede kulturminner håndteres gjennom avbøtende tiltak som traséjustering, plassering av master og tilpasning i landskapet. For de områder der det ikke lar seg gjøre å unngå konflikt, må saken inn til Rogaland fylkeskommune for vurdering av dispensasjonsspørsmålet, jf. Kulturminnelovens §§ 3 og 8.

Statnetts kommenterer at de tar uttalelsen til underretning. Statnett vil, så langt det er mulig, ta hensyn til innspillene i høringsuttalelsen.

#### *Sentrale myndigheter og tekniske instanser*

#### **Direktoratet for mineralforvaltning med Bergmesteren for Svalbard (DMF):**

DMF er opptatt av at mineralressurser som har eller kan ha en verdi ved uttak blir tatt hensyn til etter sektorlovverk. Grad av restriksjoner i områder rundt utbygging av el-nett avhenger av hvilken form infrastrukturen har, ref kabel under bakken eller luftledning hvor førstnevnte i større grad medfører konflikt rundt mineralressurser.

#### Alternativ 1:

Foreslått trasé rører ved Orstad sand- og grusforekomst i Klepp kommune, som har lokal betydning. Traseen er videre lagt mellom Nordre og Søndre Kalberg masseuttak, som begge er gitt konsesjon etter mineralloven. Det må utredes om tiltakene vil påvirke uttakene som ligger rett ved traseen i dag, og hvilke konsekvenser det kan få for framtidig drift. DMF ber også om at de utredes hvordan tiltakene vil påvirke tilgangen på ressursene i forekomstene som blir berørt av traseen.

#### Alternativ 2:

I Time kommune berører foreslått trasé Nordre Kalberg masseuttak som er i drift og vurdert til å ha nasjonal betydning som sand- og grusressurs. Det må utredes hvordan el-nettet vil påvirke driften av masseuttaket og tilgangen til ressursene i forekomsten nå og i framtiden. Den foreslåtte traseen berører også ved sand- og grusforekomsten Gandal i Sandnes kommune, som er vurdert til å ha liten betydning. Det bør utredes hvilke konsekvenser tiltaket har for forekomsten.



Statnett anser opplysningene Direktoratet for mineralforvaltning henviser til om mineralforekomster og gjeldende konsesjoner for de to traséalternativene, som innspill til endelig utredningsprogram som fastsettes av NVE.

**Lnett AS (tidligere Lyse Elnett AS):**

Positive til Statnetts planer om ekstra kraftledning til Bærheim i tråd med deres og Statnetts konklusjoner fra prosjektet Nettutvikling Nord-Jæren. En ny kraftledning i området må ta tilstrekkelig hensyn til eksisterende infrastruktur, herunder Lnetts eksisterende og planlagte kraftledninger, både i anleggs- og driftsfasen.

Statnett er kjent med Lnetts eksisterende og planlagte anlegg i området. Statnett vil gå i dialog med Lnett med tanke på å finne gode løsninger i den videre planleggingen. Statnett er innforstått med at det kan kreves tiltak på Lnetts konsesjonsgitte anlegg

**Avinor:**

Planlagte alternativer vil legge seg nærmere Stavanger lufthavn enn tidligere kraftledninger i området, og dette må sjekkes nærmere ut med hensyn til hinderflater i restriksjonsplanen og inn- og utflygningsprosedyrer ved lufthavnen. Ber om at Statnett gir opplysninger om planlagte masteplasseringer evt definere en korridor avgrenset av koordinater dersom master ikke er avklart. Tiltakshaver må utrede om etablering av vestre alternativ forstyrrer flynavigasjonsinstallasjonene knyttet til Stavanger lufthavn, mht uheldig elektromagnetisk stråling under ugunstige værforhold. Tiltakshaver må legge inn kraftlinjen med master i byggerestriksjonskart, hvor det fremkommer hvor og hvor høyt over BRA-kravet master og ledninger vil komme slik at Avinor kan vurdere om det er grunnlag for å kreve at det gjennomføres en radioteknisk vurdering.

Statnett kommenterer at høyderestriksjonsflater, påvirkning av inn- og utflygningsprosedyrer etc. angitt av Avinor vil bli hensyntatt i den videre planleggingen. Statnetts foreløpige vurdering er at både alternativ 1 og 2 er aktuelle med tanke på nevnte restriksjoner.

**Bane NOR:**

Rammebetingelsene for jernbanen er i endring, og det kan derfor være vanskelig å forutse hvilke behov som kan oppstå. Vi er derfor opptatt av å sikre mulighetene for videre utvikling. Alternativ 1 vil krysse jernbanen et stykke sør for Ganddal godsterminal, mens alternativ 2 vil krysse Ganddal godsterminal. Bane NOR minner om at det innenfor 30 meter regnet fra nærmeste spors midtlinje gjelder et generelt byggeforbud, samt forbud mot andre tiltak som utgraving, oppfylling med videre uten at det er gitt tillatelse fra kjøreveiens eier. Anleggsarbeider som berører jernbanen, vil måtte tilpasse seg opphold i togtrafikken. Ved strekking av kabel over sporet må det være togfritt og det må være sikkerhetsvakt til stede. Dette kan bli komplisert å få til med traseen som krysser godsterminalen.

Statnett kommenterer at byggeforbudsgrenser langs jernbanen vil bli hensyntatt i den videre planleggingen og kryssingstillatelse vil bli omsøkt etter konsesjonssøknad.

**IVAR IKS:**

IVAR IKS er et interkommunalt selskap som leverer vann-, avløp- og renovasjonstjenester til sine eierkommuner i Sør-Rogaland. Det gjøres oppmerksom på at IVAR har både eksisterende og planlagt infrastruktur som ligger i område knyttet til både alternativ 1 og 2 i meldingen. Det pågår bygging av ny hovedvannledning mellom Langevann vannbehandlingsanlegg i Gjesdal og Tjensvoll i Stavanger. Det bes om at disse ledningene blir hensyntatt i den videre planleggingen. Ledningene er regulert med hensynssoner og planene er offentlig tilgjengelig.

Statnetts skriver at de vil legge IVARs planer og hensynssoner til grunn i videre planlegging.

**Telenor:**

Har lagt ved kartunderlag som viser Telenors sentraler, radiolinjestasjoner og eksisterende basestasjoner for mobilnett sammen med traséalternativ 1.0 og 2.0. Samt et vedlegg som viser Telenors aksess og transportnett langs Heigreveien mellom Julebygd og Skeiene sentral for å vise omfanget av Telenors kabelnett i området.

Omfanget av nødvendige vernetiltak i Telenors nett, på grunn av induktiv kopling ved enpolt jordfeil, vil være avhengig av flere faktorer, blant dem idriftsettingstidspunkt for ledningen. En idriftsetting etter september 2025 vil medføre at nødvendige vernetiltak blir vesentlig rimeligere å gjennomføre etter sanering av kobbernettet da er gjort. Alternativ 2.0 er det som vil ha størst behov for vernetiltak uansett idriftsettingstidspunkt.

Videre vil ledningen gi mange kryssinger med Telenors kobber- og fibernett, men så lenge dette utføres ihht FEF 2006, samt REN-blad 9000 serie er dette uproblematisk.

Telenors radiolinjestasjoner og basestasjoner for mobilkommunikasjon ser ut til å ha tilfredsstillende avstand, fra skissert trasé, men dette må tas opp når konsesjonssøknad foreligger og masterplassering er bestemt. Det vil da være mulig å si noe om konduktiv virkning fra mastejord i høyspennt på Telenors nærførte kabelnett og stasjoner.

Statnett kommenterer at de vil dekke de kostnader som påløper til vern av telenettet som følge av våre tiltak.

*Bedrifter, interesseorganisasjoner, grunneiere og privatpersoner:*

**Kreativ barnehage v/Lisbeth Aasen, daglig leder:**

Driver Kreativ barnehage på toppen av Bogafjell og er nesten nærmeste nabo til skogområdet Statnett vil bygge gjennom. Et område benyttet til ukentlige turer siden 2005. Er svært bekymret over planene og mener det bør utredes andre måter å gjøre denne kraftutbyggingen enn å ta verdifulle turområder for både beboere på Bogafjell og barnehager og skoler i området.

Statnett anser opplysningene innsender oppgir som innspill til endelig utredningsprogram som fastsettes av NVE.



**Røyrvik Gårdsbarnehage og Tryggvi Islandshestgård:**

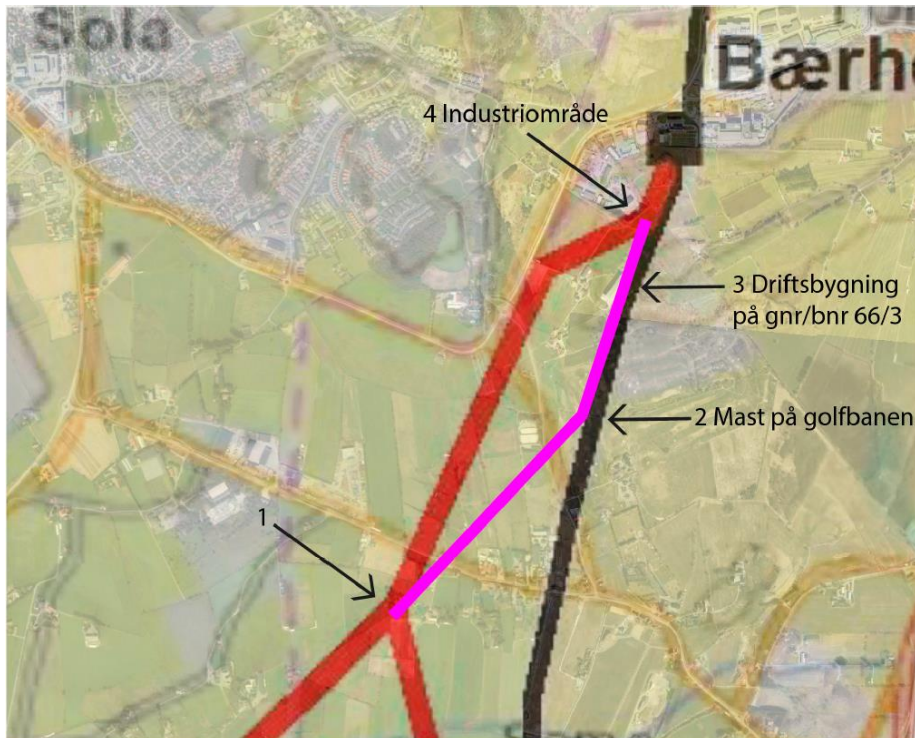
Tryggvi Islandshestgård og Røyrvik gårdsbarnehage ligger på Vaglemoen mellom Figgjoelva, FV505, Vagleskogen og industriområdet på Vagle. Barnehagen er en fulltidsbarnehage med 60 plasser, samt driver ungdomsklubb og har skolebesøk. Tryggvi Islandshestgård har rideskole, terapiridning, turridding for barn, ungdom og voksne. Alternativ 2.0 er det som vil påvirke innsenderne, som skriver at området ved Vagleskogen allerede er tungt påvirket av utbyggingen av FV505 og næringsområde med flere store bygg samt Lyse Elnett sine ledninger. De ser en tredje kraftledning med 420 kV som en trussel mot uteområdet for barn og voksne når det gjelder støy og naturopplevelser. Foss-Eikelandsskogen og Vagleskogen beskrives som svært viktige friluftslivsområder som er lett tilgjengelig for alle brukergrupper med godt grusede stier, lysløype og gapahuk. En korridor ala den som trengs til ledningstraseen vil forringe skogen og gjøre den utsatt for vind. Master i dette området vil være et uønsket element i en skog som i dag ikke har noen tyngre tekniske inngrep. De er kjent med nettmeldingens kabelpolicy hvor ledninger på øverste spenningsnivå som hovedregel skal framføres som luftspenn, men kan ikke se annet enn at entusiasmen og innovasjonsviljen var stor de det gjaldt å utvikle teknologi for å overføre kraft fra Suldal til England over Nordsjøen. Tiden for å tenke nytt når kraftledninger skal bygges er kommet.

Statnett anser opplysningene om Røyrvik gårdsbarnehage og Tryggvi islandshestgård sin virksomhet som innspill til endelig utredningsprogram som fastsettes av NVE.

**Stav arkitekter på vegne av Bærheim Byutvikling AS:**

Ønsker å informere om at det pågående arbeidet med områderegeringsplan på Bærheim vil bli vesentlig berørt dersom ledningstraseen, som vist i meldingen blir den endelige. Det er fortrinnsvis ønskelig med nedgravd løsning som omtalt i kapittel 8.4 i meldingen. Dersom nedgravd løsning ikke blir aktuelt, presenterer de en alternativ trasé i den siste delen mellom Sandnesveien og Bærheim transformatorstasjon (se utsnitt neste side) som ønskes utredet. Løsningen innebærer at traseen må krysse to bygninger, hvorav den ene er nødt til å krysses uansett valg av løsning.

Statnett viser til sine kommentarer til Marianne Seldal Borsheim og Eivind Borsheim.



Figur 3 Forslag til alternativ trasé

#### **Tore Kalberg og Green Mountain AS:**

For Green Mountain og Tore Kalberg er særlig alternativ 1.0 av interesse ettersom det går direkte over NK1-området på Kalberg, hvor det er planer om etablering av kraftkrevende industri. Det alternativet vil legge begrensninger på områdets potensial til industriutvikling, og særlig bygging av datasenter hvor det kan være installert utstyr som er følsomt for høyspentlinjers elektromagnetiske felt og virke avskrekkende for risikoaverse slutt kunder. I tillegg til arealet som direkte beslaglegges av ledningen med rettighetsbelte vil en todeling av tomten i seg selv være en begrensning for utviklingen. Mener videre at det er samfunnsmessig lite rasjonelt at et område hvor matjord er omgjort til industriareal ikke skal kunne utnyttes effektivt fordi store deler beslaglegges av ny 420 kV-ledning. Særlig når det finnes et annet alternativ, 2.0, som ikke beslaglegger disse arealene. Aktørene i NK1 ber derfor NVE/Statnett hensynta industrien og ikke store begrensninger på utviklingen av NK1-området ved planlegging av den nye 420 kV forbindelsen Fagrafjell – Bæreheim.



Figur 3 Statnetts alternativ 1 over NK1, med 100m belte på hver side av linjen.

Statnett anser opplysningene innsender oppgir som innspill til endelig utredningsprogram som fastsettes av NVE.

### **Time Bondelag:**

Stiller seg positive til planer om å utvikle og utbedre strømforsyningen i Sør-Rogaland. Utredningsprogrammet må inneholde en grundig beskrivelse over trasévalg, kostnader, tidsaspekt og oversikt over de negative konsekvensene med utbyggingen, samt at planene må kunne justeres etter innspill fra berørte parter for å minske negative virkninger. Videre mener bondelaget at master bør plasseres i grenser mellom skifter eller eiendommer, og at erstatningsutbetalinger til grunneiere omfatter alle påførte driftsulemper utover betaling pr mastepunkt. Anleggsperioden må planlegges utfra beitesesong, og under tiltakenes virkning for miljø og samfunn må berørte landbruksarealer med dyrket mark og beiteområder utredes og vurderes på samme måte som for friluftsliv, naturmangfold og kulturminner. Til punkt 9.4.6 når det gjelder landbruk ønsker man at grunneiere også kontaktes i tillegg til lokale og regionale landbruksmyndigheter.

Statnett anser opplysningene innsender oppgir som innspill til endelig utredningsprogram som fastsettes av NVE. Statnett vil, i den grad det er mulig, legge mastepunkt i tomtgrenser eller andre steder der de reduserer driftsulemper for landbruk.

### **Sandnes bondelag:**

De ulike traséalternativene for luftspenn går gjennom områder med høyt konfliktnivå. Både friluftsliv, naturverdier og landbruk rammes hardt og gjerne parallelt. Bondelaget krever at det utredes grundig for kabling i jord, da det aktuelle området allerede i dag er sterkt belastet med mange kraftledninger. Mener videre at meldingen og planene fremstår dårlig belyst og at kun to alternativer, begge med luftstrek, anses som å ha forhåndskonkludert med luftspenn-løsning. Samtlige forhold i planlegging av ny ledning må utredes grundig og konsekvenser gjøres rede for. Samfunnet har hatt begrensede muligheter til å sette seg grundig inn i konsekvensene ved de ulike alternativene, både trasévalg, men også luftledning vs jordkabel.



Statnett kommenterer at Sandnes bondelag er blant flere høringsparter som peker på at en løsning med kabel bør bli utredet. Som angitt i meldingen har Statnett lagt til grunn gjeldende praksis for å bygge nye forbindelser på høyeste spenningsnivå, og kun lagt fram luftledninger som alternativ. Statnett avventer NVEs vurdering av behov for å vurdere kabelalternativer på hele eller deler av strekningen.

**Figgenelven Grude Skasvannet SA v/styreleder Knut Sigmund Lende:**

Har ansvaret for vedlikehold av blant annet Skas-Heigre-kanalen, med rensking fra begge sider av kanalen som krever plass. Vil derfor ikke ha master eller ledning plassert på en slik måte at det blir til hinder for tilkomst til rensking. Nevner også ustabile grunnforhold på en del strekk langs kanalen, som blant annet har ført til utrasing av kanalkanten. Er derfor urolig for at anleggsaktivitet og master kan øke presset på kanalkanten, slik at de ber om grundig vurdering av grunnforholdene før eventuelt valg av denne traseen.

Statnett viser til sine kommentarer til Andreas Viste.

**Sandnes og Omegns travklubb (Rogaland travforbund):**

Det ene foreslåtte alternativet krysser tvers over treningsløypene som brukes hele dagen av rundt 30 hester og deres trenere som står oppstallet på senteret. I tillegg brukes anlegget av klubbens andre medlemmer som kommer tilreisende fra hele regionen for å trene hest her. Skulle traseen bli valgt er det stor fare for at travklubben må flytte sin virksomhet. Ifølge våre erfaringer med høyspentledninger så nære anlegg har dette en effekt på hesters prestasjoner i løp. Derfor er det stor frykt blant medlemmene dersom kraftledningen skulle bli lagt over treningsanlegget. Hvis folk flytter hestene sine og klubben må finne et annet egnet sted for virksomheten vil det være meget kostbart og i realiteten bety at virksomheten avsluttes.

Statnett kommenterer at Rogaland travforbund peker på at en ledning over treningsbanen kan gjøre at virksomheten må flyttes. Konsekvensvurderingene bør inneholde vurdering av dette, og angi mulige avbøtende tiltak. Statnett viser også til kommentarene til Ragnar Skorge.

**Forum for natur og friluftsliv (FNF) i Rogaland, på vegne av Norsk Ornitologisk forening avd. Rogaland, Naturvernforbundet, Stavanger turistforening, Norges speiderforbund Vesterlen krets og Rogaland KFUK-KFUM Speiderne:**

Savner at speiderforbundene og Stavanger og Rogaland JFF blir orientert om saker som berører dem. FNF presiserer at digitale folkemøter ikke er en erstatning for fysiske folkemøter. Statnett har fremhevet to alternative traseer for Fagrafjell – Bærheim. FNF mener at disse alternativene har store utfordringer som gjør dem uaktuelle, og peker mot at Statnett heller bør se nærmere på det forkastede alternative 3.0 som vil gi minimalt med ulempe for friluftsliv og natur.

Vurdering av alternativ 1.0:

Alternativet berører Lonavatnet naturreservat som inngår som et av Norges Ramsar-områder, med internasjonale forpliktelser til å ivareta utvalgte våtmarksområder.



Reservatet har alle kriterier for et viktig verneområde under Ramsar-konvensjonen, og er både hekke-, raste- og overvintringsområde for en rekke våtmarksfugler typisk for eutrofe innsjøer på Jæren. Slik meldingen og planprogrammet er lagt fram, er det ikke sikret utredninger av naturmangfold utover det som blir gjort generelt i konsesjonssaker. Det nevnes verdier knyttet til fugl, men øvrige verdier knyttet til reservatet omtales i liten grad. Nord for rv44 er alternativ 1.0 lagt langs Skas-Heigre-kanalen, som også har et rikt fugleliv hvor en parallell føring av ledningen med kanalen potensielt er uheldig.

Vurdering av alternativ 2.0:

Alternativet går tvers gjennom Vagleskogen, som er registrert som svært viktig friluftslivsområde og en del av marka i Sandnes kommune som er lett tilgjengelig for alle brukergrupper med godt grusede stier, lysløype og gapahuk. Turområdet sør for Bogafjell vil fragmenteres av ledningene og verdien som friluftsområde reduseres vesentlig og alternativet fremstår som svært konfliktfylt. Vagleskogen er en av ytterst få skogteiger på Nord-Jæren. Den er mye brukt til jogging, og skiturer i snørike vintre, samt orienteringsløp og parallelt med turveien er det også anlagt egen ridesti på 3,7 km som brukes flittig. I sørvestre del av skogen, like ved Figgjoelva har Gand KFUK-KFUM speidergruppe et opparbeidet uteområde, med en spesiell gapahuk og grillmuligheter, som brukes aktivt og er åpent for allmenheten.

FNF skriver også at kraftledningen som nå planlegges bygget skal videre til Krossberg transformatorstasjon hvor det også er søkt om en plassering hvor en nærskog bygges ned. Hvis Statnett planlegger å bygge ned flere nærskoger på Nord-Jæren i forbindelse med utbyggingen av kraftsystemet, vil FNF bruke anledningen til å minne om at disse skogene er en svært begrenset ressurs.

Fra RV44 samsvarer alternativ 2.0 med planene for ny hovedvannledning, og FNF mener det vil være hensiktsmessig og positivt om kraftledning og vannledning deler trasé som minimerer arealinngrep i anleggs- og driftsfase.

FNF mener avslutningsvis at kraftledningen også bør vurderes lagt i bakken som jordkabel. Dette for å redusere svekket landskapskvalitet og kollisjonsfare for fugl. FNF påpeker at stortingsmelding 14 fra 2012 pålegger Statnett å være pådrivere for utvikling og kvalifisering av ny teknologi innen jord- og sjøkabler. En utvikling man savner at Statnett legger til grunn når de gjør sine vurderinger.

Statnett kommenterer at Forum for natur og friluftsliv angir en rekke forhold knyttet til naturmiljø og friluftsliv som innspill til utredningsprogram. Når det gjelder FNFs ønske om at alternativ 3 utredes, se kommentaren til Sandnes kommune.

#### **Ganddal Idrettslag, Orienteringsgruppa:**

Alternativ 2 vil gå rett gjennom to terreng som vår klubb har laget orienteringskart på og blir brukt flere ganger i året til ulike orienteringsaktiviteter. Klubben legger fram sin mening at alternativ 2 ikke velges når trasé skal bestemmes for Fagrafjell – Bærheim. Bemerk at området ved Foss - Eikeland/Bogafjell blir påvirket av tre planlagte



kraftledninger de neste to-tre årene. En gate for 420 kV er allerede ryddet og den vises veldig godt i terrenget, samt at det er to 132 kV-ledninger mellom Fagrafjell og Vagle som vil gå tvers gjennom skogen og vises godt. Dette samt mulig ny ledning medfører stort inngrep og forringelse av kvaliteten på terrenget de skal utøve sine aktiviteter.

Statnett anser opplysningene innsender oppgir som innspill til endelig utredningsprogram som fastsettes av NVE.

#### *Privatpersoner*

#### **Maria Bøe Orstad, Klepp:**

Synes det er uheldig at alternativ 1 og 2 er valgt ut fra økonomiske interesser. Kan heller ikke se at alternativ 1 og 2 er vesentlig bedre enn alternativ 4 og 5 med hensyn til friluftsliv. Ber om at alternativ 4 og 5 også konsekvensutredes før det bestemmes hvilket alternativ det skal jobbes videre med.

Statnett anser opplysningene innsender oppgir som innspill til endelig utredningsprogram som fastsettes av NVE. Når det gjelder ønsket om utredning av alternativ 4 og 5 henviser Statnett til kommentarene til Klepp kommune.

#### **Ronny Kolnes Leirvik:**

Verdier i egen eiendom blir vesentlig svekket som resultat av traséalternativ 1. Tilbøyelig til å anerkjenne et forslag om kombinasjonsløsning av alternativ 1 og 2. Mener alternativ 1 er en lang trasé som legger beslag på uberørt kulturlandskap i vesentlig grad mer enn nødvendig og at luftspente ledninger ikke er en fremtidsrettet metode for distribusjon av kraft.

Statnett anser opplysningene innsender oppgir som innspill til endelig utredningsprogram som fastsettes av NVE.

#### **Terje Borsheim, Sandnes:**

Mener at det må gå an å grave kabel ned i jorda. Å fundamentere master i myrjord må vel kreve peling? Og tenk da på anleggsvei som må lages. I tillegg er dette innflygning til Sola flyplass og master må vel lyssettes? Uansett om det blir dyrere må kabel graves ned om det blir dette alternativ. Vi lever i 2021 og da er miljø noe av det viktigste vi skal tenke på.

Statnett kommenterer at de er glad for at Borsheim har fått informasjon om planene selv om hans eiendom ikke ligger innenfor 100 meter fra meldt trasé, som ble satt som grense for utsendelse av brev. Når det gjelder krav om lyssetting med tanke på luftfart så henviser vi til kommentar til Avinor. Innspillet utover dette anser Statnett som innspill til endelig utredningsprogram som fastsettes av NVE.

**Sigurd Olav Risdal, på vegne av Else Edland, Kaja Hove, Oddvar Skjæveland, Einar Oddsen, Margot Risdal, Geir Stangeland, Olaus Reime, Ole Johan Oddsen, Anne Norunn Amdal, Gunleif Edland, Audun Lunde:**



Alle vil bli berørt av linjen i alternativ 2, enten ved at den går over deres eiendom eller at den går nær deres eiendom. Aksepterer at det er behov for å sikre strømforsyning til Nord-Jæren inkludert Stavanger, men ikke at det i dagens samfunn fortsatt planlegges nye høyspentlinjer som luftspenn. Dersom alternativ 2 velges må kraftlinjen graves ned. Presenterer ellers tre momenter mot alt 2. Store deler følger traseen for ny IVAR-ledning, som vi mener vil gjøre det vanskelig å få til en linjetrase langt nok vekk fra bebyggelsen. Linjen er planlagt rett i utkanten av naturreservatet ved Lonavatnet og våtmarksområde i Rørvik. Det er områder med rikt fugleliv som ikke trenger høyspentlinje i nærheten. Planene viser også at alternativet er tenkt ført gjennom Vagleskogen, som er et populært turområde for Gandal. En bred kraftgate gjennom her vil rasere dette turområdet. Med bakgrunn i det overnevnte mener vi at alternativ 2 fra Foss-Eikeland over Skjæveland må skrinlegges.

Statnett anser opplysningene innsender oppgir som innspill til endelig utredningsprogram som fastsettes av NVE.

**Veronica Eik og Espen W. Østbø, Klepp:**

Alternativ 1 vil være katastrofalt for naturreservatene Lonavatnet og Øksnevadtjern. Vannfugler i disse naturreservater samhandler med naturreservat Grudevatn og at traseer mellom disse vil være særdeles uheldig. Det finnes alt et ledningsnett som går på nordsiden av Lonavatnet, samt ett er påtenkt på østsiden. Dersom det nå kommer et nytt på sørsiden som deretter møter det eksisterende nettet før Bærheim, vil Lonavatnet bli innebygget og med konsekvenser at det ikke lenger vil finnes noen trygg innfart for fuglene og gir en uheldig virkning på fragmenteringen av landskapet. Alternativ 1 er fire km lenger enn det andre, og det er fire km forringet livskvalitet til naboer, fire km merkostnad i bygging og forurensing, og ikke minst fire km uheldig inngripen i alt sårbar natur.

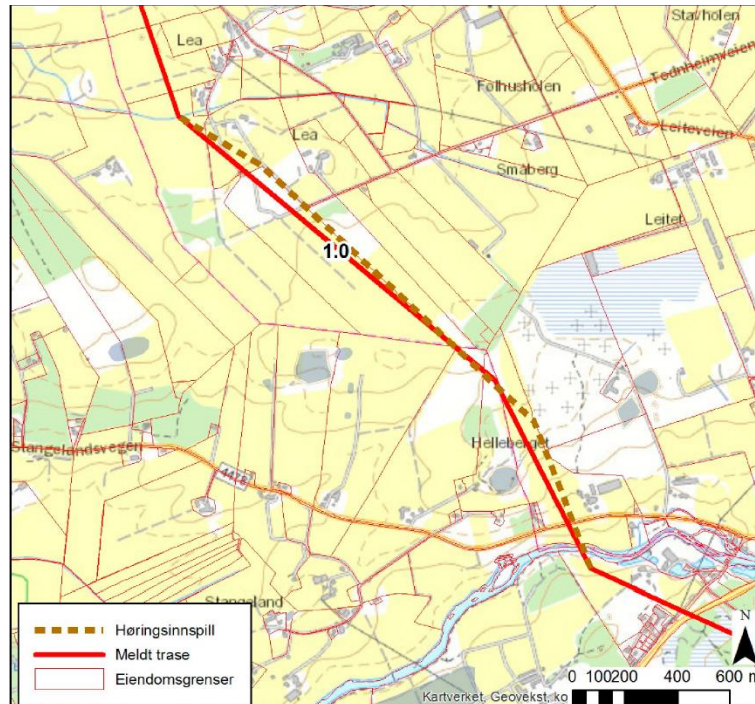
Statnett anser opplysningene innsender oppgir som innspill til endelig utredningsprogram som fastsettes av NVE.

**Einar Stangeland og Magne Bjarne Stangeland, Klepp:**

Vedlagt er bilde av kartutsnitt der forslag til ny kraftledning er inntegnet. De har lagt til en alternativ linje langs vei over våre eiendommer og håper endring i trasé vil bli vurdert. Foreslått endring vil fungere bedre for oss da vi unngår inngrep i dyrket mark. De har også lagt inn kryss der de ønsker at mastene skal plasseres.

Statnett kommenterer at å legge traseen langs eiendomsgrenser er noe de forsøker. En variant av innspillet er vist i skissen under. Denne varianten gir behov for avklaring av påvirkning på de gamle antennene til Rogaland Radio som kanskje må tas ned. Forslaget må sees i sammenheng med kommentar til Tove Iren Lea m. fl.





**Tom Erik Jåsund, Morten Strand, Torbjørn Dobbe, Christer Aanestad, Trygve Chr. Meling Domke, Todnemlia i Sandnes:**

Blir berørt av alternativ 2. I tillegg til ødelagt utsikt er man redd for at utbyggingen fører til enda mer skog forsvinner grunnet samtidig bygging av ny hovedvannledning som beslaglegger skog mellom Heigreveien/Gamle Folkvordvei/Todnemlia. En skog som også benyttes av Malmheim skole og Julebygda barnehage. Mener alternativ 1 berører færre husstander og ber om at dette blir valgt.

Statnett anser opplysningene innsender oppgir som innspill til endelig utredningsprogram som fastsettes av NVE.

**Anne Gunn Høyland, Kirsti Hetland, Ina Nessa Høyland, Lars Roald Høyland, Ida Irene Høyland, Ingve Hetland, Henrik Vasstveit:**

Skriver at traséalternativ 2.0 vil berøre vår jordbrukseiendom betydelig og gjennomføring på dyrket areal vil skape begrensninger for en bærekraftig utvikling av gårdsbruket. Mastepunkter på dyrka areal vil påvirke ressursgrunnlaget, som er førende for hvor mange dyr som kan beite og hvor mye husdyrgjødsel som kan spres ut. Dette kan igjen påvirke motivasjonen til fremtidige gårdbrukere og føre til tap av arbeidsplasser. Traseen berører også viktige funksjonsområder for fugl knyttet til kulturlandskap, elver og våtmarksområder med kantskog, rike myrer, jorder og beiter. Elementer som dette finnes ved gårdseiendommen og vil påvirkes negativt mht naturmangfold. Det uttrykkes også bekymring for økt effekt fra magnetfeltene rundt ledningene, samt det visuelle inntrykket. Friluftsliv kan bli påvirket i den forstand at området Fosseikemyrå, som brukes mye av lokalbefolkning til tur og rekreasjon, får redusert opplevelsesverdi. I sum mener man at





valget av traséalternativ 1.0 er den beste løsningen, og at ved valg av alternativ 2.0 vil ikke NVE iverta viktige momenter som synlighet og dominans.

Statnett anser opplysningene innsender oppgir som innspill til endelig utredningsprogram som fastsettes av NVE.

**Karianne Stene Bjelland og Jan Ove Bjelland, Johannes Wiik Larsen, Martin Nilsen og Todnemlia velforening v/ Jack Andre Djupvik, Todnemlia, Sandnes:**

Alternativ 2 berører deres nærområde, og følgende uttalelser sendes hovedsakelig som innspill til det.

Nærhet til eksisterende ledninger: Nåværende kraftledning er dominerende i landskapet mot øst og sør, og en ny ledning vil representere en dobbel belastning fra Todnemlia i retning sør og øst. I videre utredning bør plassering av mastepunkter på høydedraget opp mot Gamle Folkvord vei trekkes i sørlig retning, og retningen på kabelgaten tilpasses for å minske visuelt avtrykk. Ønsker at utredning inkluderer visualisering med bilder hvor kraftledningen er tegnet inn fra toppen av boligfeltet i sør-østlig retning som angitt på kartet under:



Vannledning IVAR: Siden alternativ 2 i stor grad vil gå langs samme trasé som planlagt hovedvannledning vil det gi en dobbel belastning av anleggsarbeid over lengre tid samt



skoghogst og varig endring av lokalmiljø. Hvilke endringer lokalt dette vil medføre bør belyses i videre utredning, også mtp. eksponering for vær og vind fra vestlig retning. Friluftsliv: Påpeker av Gamle Folkvord vei blir mye brukt til tur/trening og friluftsliv av lokale, hesteaktivitet samt beboere/barnefamilier i mer tettbygde naboområder. En utbygging her vil være inngripende i et svært tilgjengelig friluftsområde.

Fugle- og dyreliv: Videre utredning bør ta hensyn til at også alternativ 2 medfører inngripen i dyre- og fuglehabitat, og de konsekvensene utbyggingen vil ha på dette lokalt.

Strålingsfare: Videre utredning bør ta høyde for eventuell fremtidig økt strømmengde i beregningene av strålebelastning for boligene som er nærmest berørt av alternativ 2.

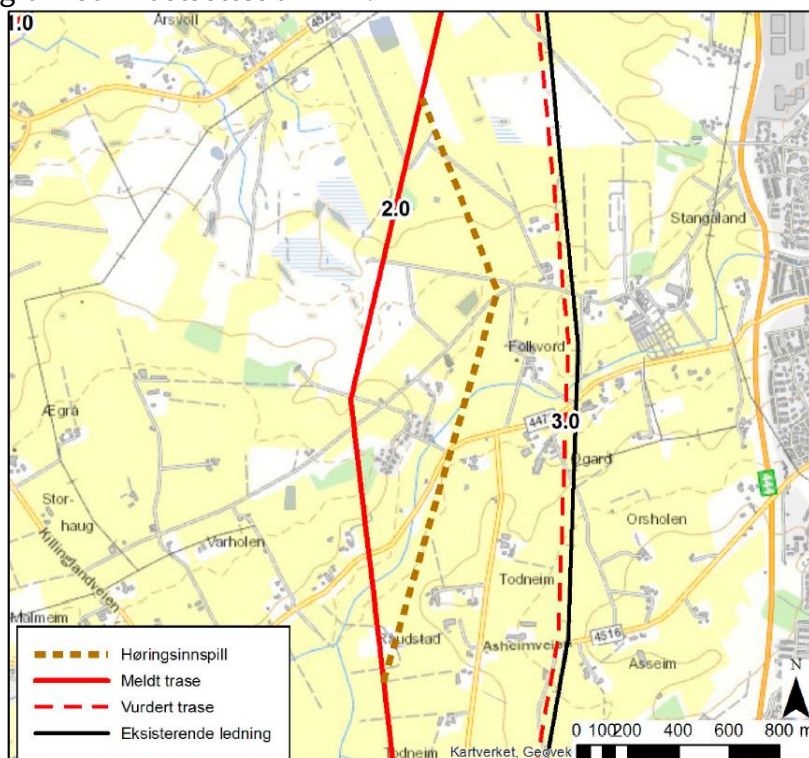
Støy: Skog mellom boligene og eventuell kabelgate ville ha dempet dette, men samlet inngrep med hogst både for vannledningen og kabelgate vil gjøre dette til et åpent landskap uten skjermende vegetasjon. Effektene bør kartlegges mtp. støbelastning i videre utredning.

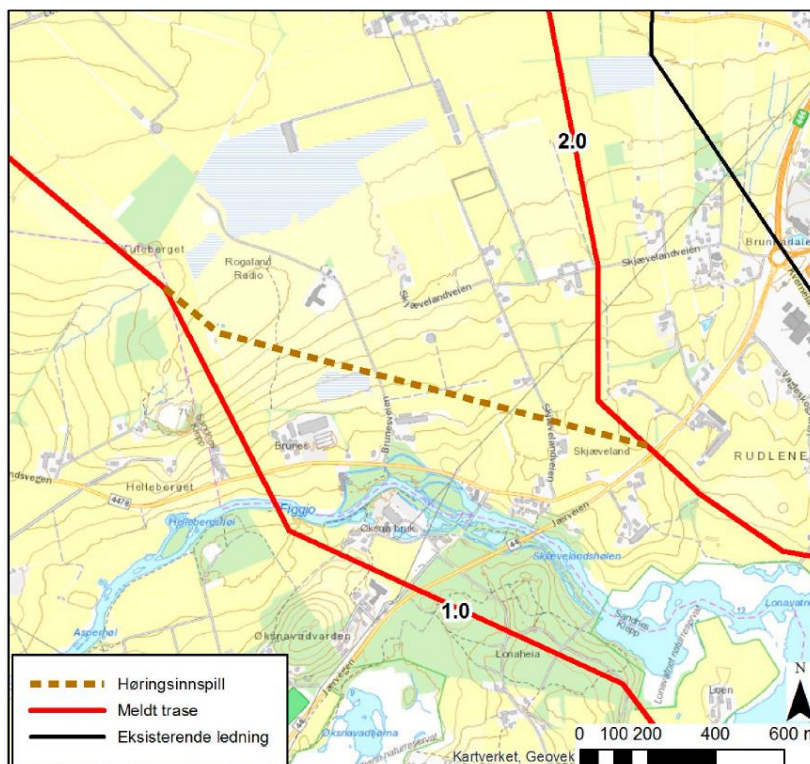
Verditap av bolig: Ber om at potensielt verditap kartlegges og presenteres for vårt område gjennom den videre utredningen.

Ønsker at alternativ 1 velges som trasé, eventuelt en kombinasjon av alternativ 2 i sør med overgang til alternativ 1 ved Brunerveien, Øksnevad.

Statnett kommenterer at de vurderer at alternativet til at traseen går oppe på høydedraget ved Gamle Folkvord vei er at traseen går på østsiden av boligfeltet på Todnemlia. Ut fra byggenes orientering i Todnemlia vil sannsynligvis denne traseen bli mer synlig og fremtredende i landskapet. Høringsinnspillet foreslår også at alternativ 2 kan kombineres med alternativ 1 ved Brunerveien, skissert i figur to under. Etter Statnetts syn er dette en mulig kobling mellom trasealternativ 1 og 2.

Statnett anser øvrige opplysninger innsender oppgir som innspill til endelig utredningsprogram som fastsettes av NVE.





### **Marianne Seldal Borsheim og Eivind Borsheim, Sola:**

Ber om utredninger av følgende punkter:

Ny trasé med større avstand til bolighus og planlagt boligfelt ved Bærheim.

Hvilken avstand bolighus bør ha for å oppnå under  $0,4 \mu\text{T}$

Unntak fra luftspenn, da de mener vilkår for unntak er oppfylt i form av tett bebyggelse i nærheten og særlige miljøgevinster, som til eksempel folkehelse, redusert støy, fugleliv.

Ber Statnett og NVE redegjøre for om praksis med å være så rigid når det gjelder kabling, er i tråd med politikernes intensjon med bakgrunn i hvordan kabelpolicyen er formulert i Meld. St. 14.

Har også inntrykk at Statnett ikke har tilstrekkelig analysert og utredet kabling, og sikter til at teknologi og utvikling utvikler seg på området slik at det som gjaldt for noen år siden ikke gjelder i dag. Ber derfor om at kabling utredes og at fakta og vurderinger gjøres og fremstilles på en oversiktlig og systematisk måte med etterprøvbar dokumentasjon (Meld. St. 14 s8).

Konkluderer sitt innspill ved å be Statnett vurdere ett av følgende tiltak for den planlagte traséen fra Sandnesveien til Bærheim transformatorstasjon: 1. Flytte trasé lenger fra planlagt boligfelt, eller 2. foreslått trasé kables i bakken.

Statnett kommenterer at forslaget fra Borsheims endrer traséen nord for den meldte kryssingen av Sandnesveien, går over landsbruksarealet inn mot Bærheim Golfpark, og deretter parallelt med eksisterende ledning til Bærheim transformatorstasjon. Alternativet vil komme i konflikt med lanbruksinstallasjoner og golfbanen som også er berørt av eksisterende ledning. Forslaget bør sees i sammenheng med Sandnes kommunes innspill om utredning av alternativ 3 og Statnetts kommentar til dette.

**Jone Rønneberg, Bærheim:**

Alternativ 3 vil komme betydelig nærmere eksisterende boliger enn alternativ 1 og 2, og dermed være mer negativt med tanke på mulige helseskader og støy. På eiendommen drives i dag en golfbane som er viktig for driften av gården. Mener at den mest fornuftige løsningen er å grave kraftledningene ned i bakken, men dersom det mot formodning blir besluttet kraftledninger i luftspenn protesteres det mot alternativ 3 som vil ha svært negative konsekvenser.

Statnett anser opplysningene innsender oppgir som innspill til endelig utredningsprogram som fastsettes av NVE.

**Ronny Husvæg, Todnemlia, Sandnes:**

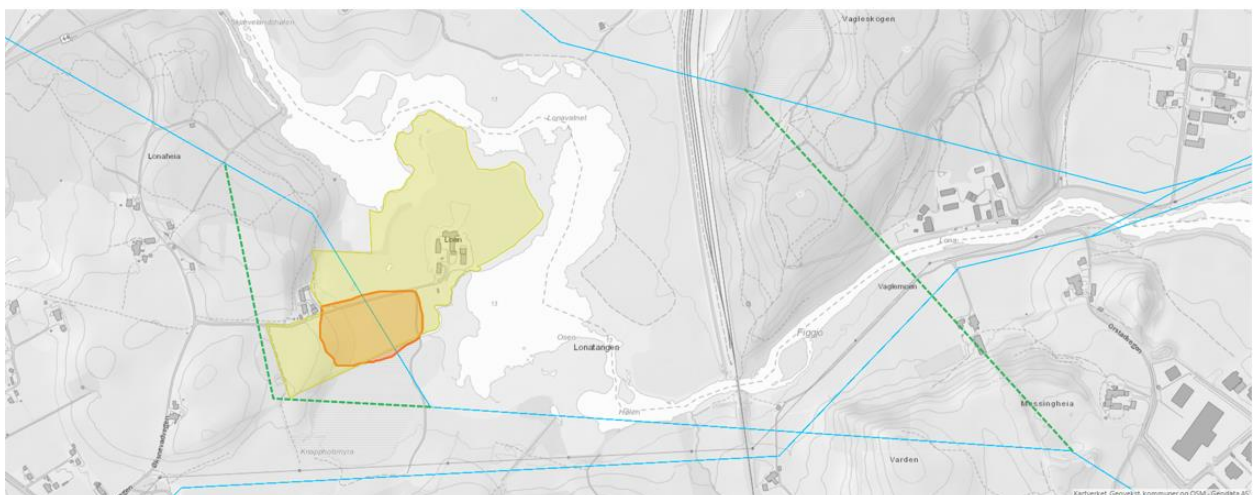
Mener at en kombinasjon av alternativ 1 og 2 er beste løsning mht. miljø, naturressurser og samfunn. Foreslår å se på en trasé som starter i alternativ 2 ved Fagrafjell, passere nord for Orstad for deretter å endre kurs til å gå parallelt med planlagt 132 kV Håland – Tjøtta, og så følge alternativ 1 fra krysningspunktet sør for Vagleskogen og helt til Bærheim. Da vil flere hensyn ivaretas, blant annet:

Området på Orstad regulert til framtidig boligbygging, friluftsområder ved Vagleskogen, skog ved Todnemlia og store nærføringseffekter kan unngås.

Ber om at dette tas med i den videre vurdering i arbeidet med trasévalg.

**Åse Møller Hetland, Oluf Jone Hetland, Lovise Hetland og Owe Brekken, Øksnevad, Klepp:**

Har sendt inn forslag med to alternative omlegginger langs traséalternativ 1 for å unngå at den krysser tvers over g/br 7/11. Ved omlegging av alternativ 1 som vist med grønn stiplet linje til venstre under, vil Øksnevadvegen 74, 76,78 og 80 slippe å få kraftledningen i direkte utsyn fra stuevinduet. Eiendommen er for øvrig en del av Norges mest fugletette naturreservat, slik at hekkeområde for fugl må vurderes. Oransje merket i oransje er et fast hekkeområde for vipper. Ett annet alternativ er å koble alternativ 1 og 2 øst for Lonavatnet som illustrert med den grønne stiplede linje til høyre. Det tredje og mest ønskede forslaget, om enn usannsynlig, er å grave kraftledningen ned langs hele strekket.





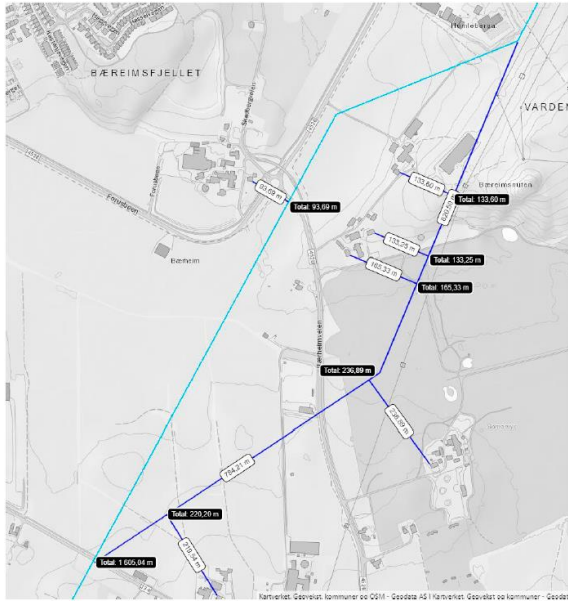


### Ole Kjetil og Tina Brikland Borsheim, Sola:

Ønsker følgende punkter utredet før en eventuell konsesjonssøknad skal behandles:  
Utrede alternativ trasé på Bærheim som hensyntar allerede eksisterende beboere og planlagt fremtidig utbygging.

Meldt trasé fra Soma til Bærheim er nede i under 50m fra senterlinje 420 kV til planlagt bebyggelse, og innenfor utredningsgrensen for elektromagnetisk stråling på 0,4  $\mu$ T.

Ønsker å fremme alternativ trasé ved Bærheim, som illustrert under, og at denne utredes.



Figur 3: Alternativ trasé på Bærheim

#### Utrede jordkabel på Bærheim

Mener at området ved Bærheim kvalifiserer til unntak for valg av jordkabel gjennom at det er tettbebygget område like ved i form av boligutvikling, samt særlige miljøgevinster ved at turområdet Skadbergfeltet unngår forstyrrelser og at rikt dyreliv spares for belastning. Det nevnes også et ønske om utredning av jordkabel med henvisning til at det skal være lavere kostnader å grave i jordbruksjord.

Utrede helsevirkning av tiltaket samt avstand til bolighus.

Se på hvilke helseeffekter som kan oppstå som følge av luftspenn kontra jordkabel. Ønsker at beregninger gjøres basert på maksimal kapasitet for belastningen av ledningen.

Ønsker å se effekt fra elektromagnetisk stråling fra alternativt foreslått trasé.

Koronastøy fra ledninger må utredes.

Samfunnsøkonomiske vurderinger i valg av trasé, inkludert å utrede alternativ 3.

Fremstår som at Statnett har undervurdert verdien av areal, og beslaglegger unødvendig mye areal for fremtidige generasjoner. Mener at alternativ 3 bør utredes som et reelt alternativ basert på arealutvikling andre steder, redusert visuell belastning og mulig samfunnsøkonomisk gevinst ved samlokalisering av ledninger.

Utforming av eventuell luftledning.

Ønsker at det planlegges for bruk av mastetyper «Strå» dersom jordkabel viser seg totalt umulig å få til.

Som kamuflerende tiltak ønsker man utredning av hvilken farge på master og linjer som gir minst mulig synlighet i denne regionen.



Sterkt imot at det legges en trasé som krever lyssetting i forbindelse med innflygingen til Stavanger lufthavn. Ønsker at punktet avklares med Avinor før valg av trasé.

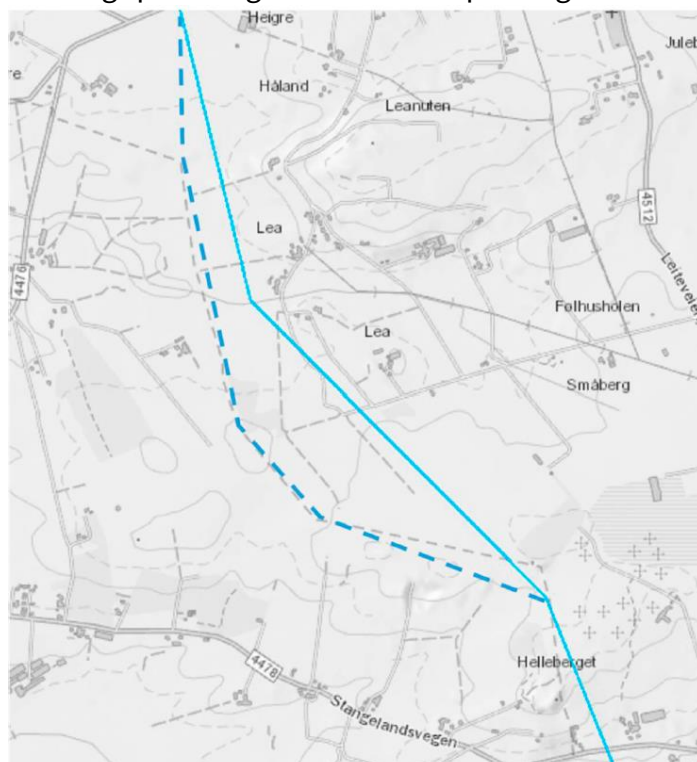
**Kristine Hognestad og John Erik Lea, Christine Hole og Geir Holen, Silje Ledaal Norheim og Erlend Ledaal Norheim, Bjarne Mæland, Tove Iren Lea og Steinar Byberg, Unni Synnøve Lea og Stian Refsnes Henriksen, Tore Skei, Elin Serigstad Sikveland og Roald Sikveland, Heidi Støtland og Magnar Støtland, Einar Sveinsvoll, Lisa M. Nes og Eivind Sveinsvoll, Oddbjørg A L Lea og Oddvar Lea, Dagrunn Lea og Per Lea, Karen Knoph-Bjørnevoll og Jostein Bjørnevoll-Knoph, Gabi Hinz og Pierr Rau, Margunn Håland og Sigmund Håland, Lea i Sandnes:**

Krever at Statnett utreder og viser kostnadsoverslag for nedgraving av kabel framfor luftledning på ny kraftledning fra Fagrafjell til Bærheim.

Med bakgrunn i hensyn til jordbruksdrift, gårdsbruk og bebyggelse. Det bør også utredes om mulighet for samlokalisering av jordkabel og ny hovedvannledning ved alternativ 2. Kabling i bakken vil også redusere strålingsfare og støy, samt ikke være til hinder for flytrafikken og mindre utsatt for ekstremvær. Hensynet til friluftslivet ivaretas ved at nedgravde kabler er til betydelig mindre sjenanse.

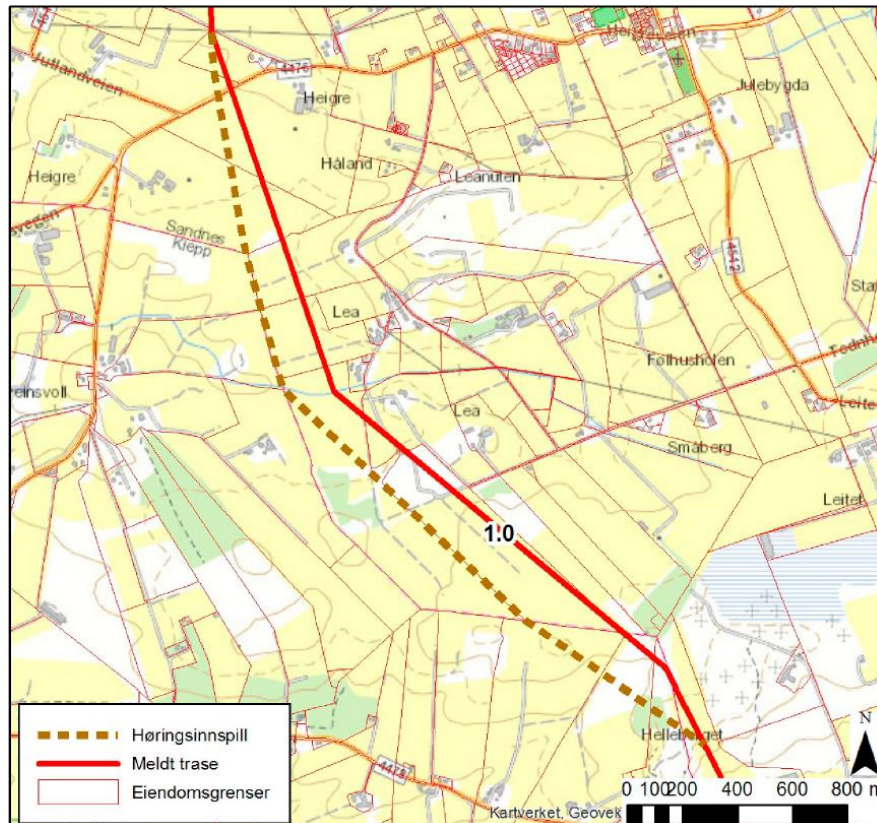
Vurderinger av trasévalg dersom krav om nedgraving av kabel ikke hensyntas:

Alternativ 3 bør utredes da det innebærer å bruke eksisterende trasé, og er mindre inngripende enn alternativ 1 og 2. Alternativ 1 innebærer større belastning for alle parter som det lengste alternativet hvor flere grunneiere blir berørt. Alt for mye av det planlagte tar ikke hensyn til å legge ledninger i ytterkanten av eiendommer, kommunegrenser og jordbruksjord. Om man går for alternativ 1 bør en følge kommunegrensa mellom Klepp og Sandnes som hovedregel (se utsnitt under). Det vil flytte støy og stråling lenger vekk fra bolighus, være mindre inngripende og mindre visuelt påtrengende.





Statnett kommenterer at flere innspill angir ønske om å følge eiendomsgrenser. Dette er noe Statnett forsøker og vil ta med seg de forslag som er kommet i den videre prosessen. I figuren under har Statnett angitt en trasé som i større grad følger tomtegrenser. Innspillet må også ses i sammenheng med kommentarene til Einar Stangeland og Magne Bjarte Stangeland.



### Julebygdtinget:

Et enstemmig styre i Julebygdtinget stiller seg bak vedtak til høringsuttalelser fra Sandnes kommune, Områdeutvalg vest. Julebygdtinget ønsker spesielt å fremheve at nedgravd kabel i tilknytning til ny hovedvannledning vil kunne gi betydelig lavere kostnad enn det som er vanlig kostnad med nedgravd kabel, og at en slik løsning derfor bør komme inn under «unntakstilfeller» som nevnt i «Nettmeldingen» (Meld.St. 14 2011/12).

Innsender stiller seg bak Sandnes kommunes uttalelse, se denne for Statnetts kommentar. Statnett kommenterer innspill om at kostnaden for kabling reduseres ved å samordne med ny hovedvannledning med følgende:

Det må være en betydelig sikkerhetsavstand mellom vannledning og kabler for å redusere risiko for skader og driftsavbrudd.

Etablering av ny hovedvannledning og ny kraftledning gjennomføres av ulike aktører og med ulik fremdrift. Det vil etter Statnetts syn påføre begge tiltakene uakseptabel og fordyrende risiko om fremdriften til det ene prosjektet skal påvirke fremdriften til det andre. Koordinering av kontrakter for gravearbeid, materialleveranser med mer vil bli meget krevende og fordyrende.



### **Kaja Hove, Skjæveland:**

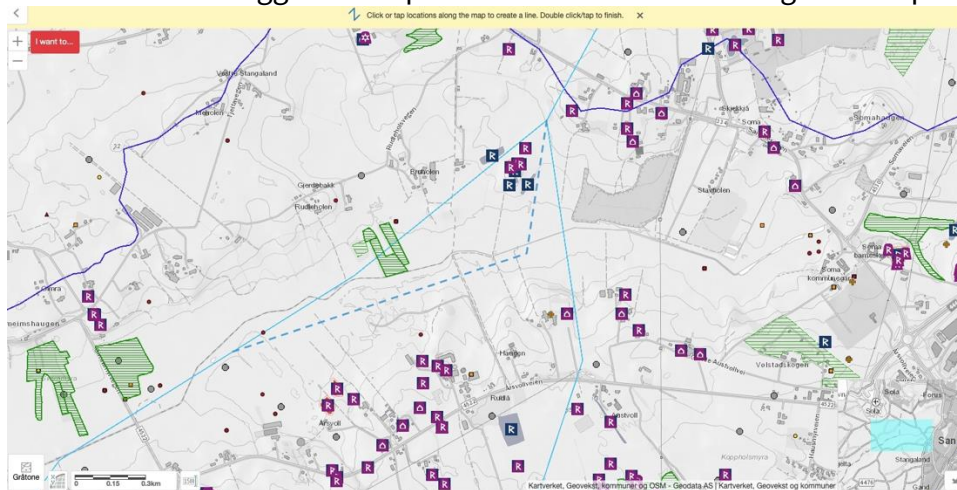
Uttrykker bekymring for høyspentledninger som luftspenn med tanke på fugleliv og plantevekst, samt helseeffekter knyttet til magnetfelt og stråling. Har kjøpt gård på Skjæveland med planer om å flytte Hove Fuglepark dit, samt bygge opp drivhus til dyrking. På lang sikt er planen en ny park for barnefamilier, like den som er drevet på Hove i over 30 år. Ønsker at det sterkt vurderes å grave ned kraftledningen for å unngå å ødelegge for fremtidige planer på Skjæveland.

Statnett anser opplysningene innsender oppgir som innspill til endelig utredningsprogram som fastsettes av NVE. Statnett bekrefter at det som hovedregel ikke tillates bygninger i klausuleringsbeltet, og at dette vil bli ca. 30 – 40 meter bredt avhengig av mastetype. Klausulert grunn vil bli erstattet etter vanlige erstatningsprinsipper. Det kan drives landbruk og annen aktivitet under kraftledningen, dog med høydebegrensninger.

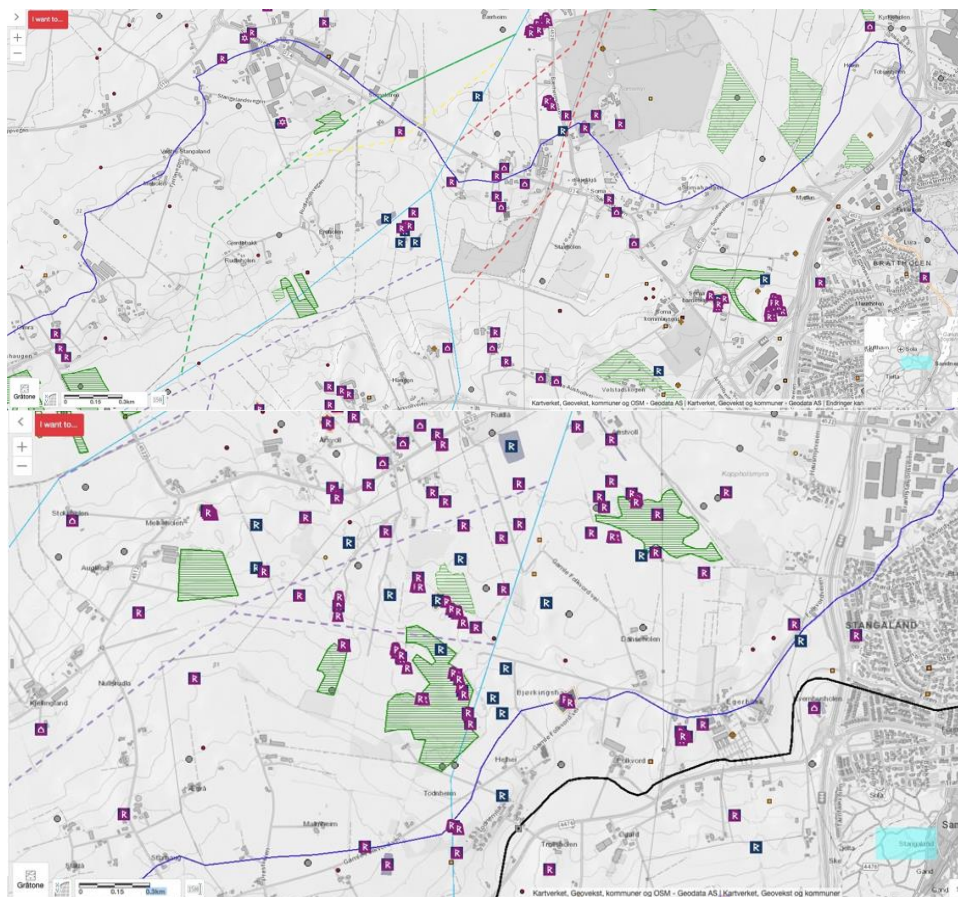
### **Stian Austbø Voll og Alexandra Garcia med støtte fra Tor Anders Haga, Rudleholsvegen, Sandnes:**

Skriver at alternativ 1, slik det er tegnet inn, vil føre kraftledningen 60-70 meter fra husveggen deres. Ønsker derfor at traseen legges som vist i alternativ 2, ettersom alternativet vil ha betraktelig større avstand til deres hus. Samtidig stiller de seg spørrende ved et såpass inngripende tiltak i et våtmarksområde med truede fuglearter.

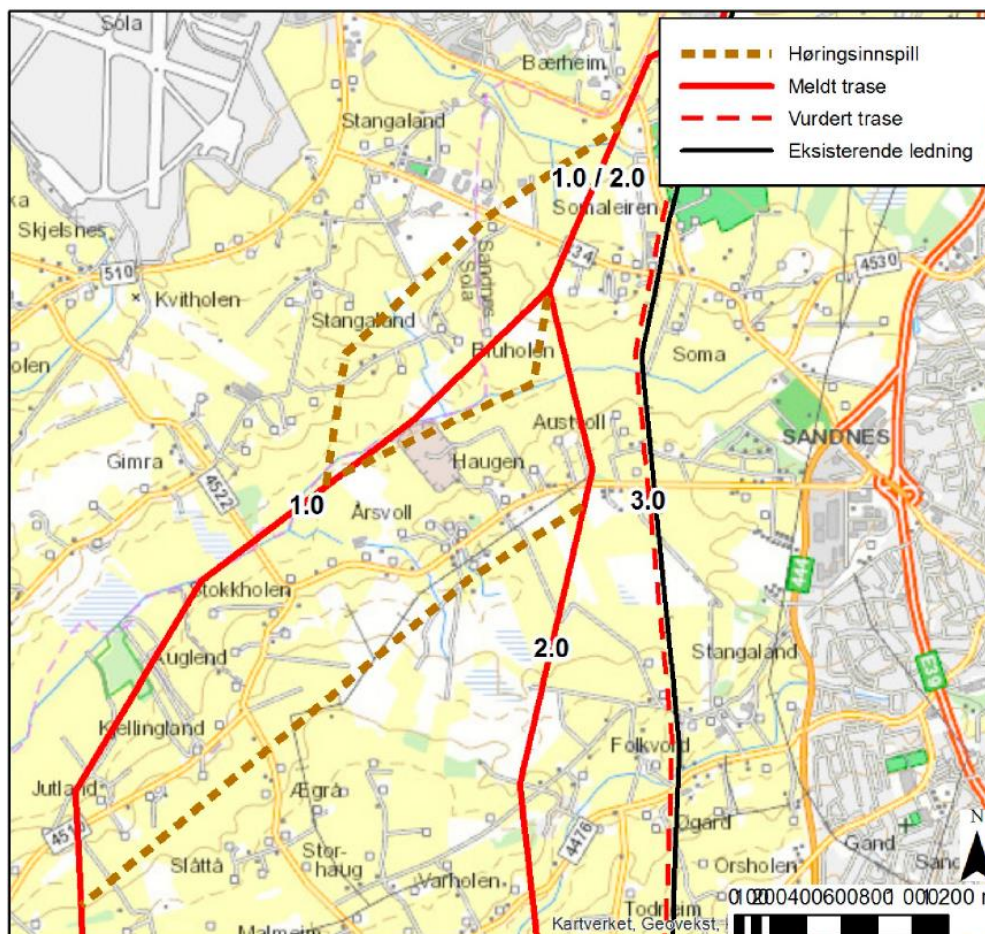
Til alternativ 1 bemerker man at dersom traseen ikke hadde gjort en «knekk» nordover på et punkt ville ledningen gått 100 meter lenger vekk fra huset deres, som ville være langt bedre. Undrer da på om årsaken til denne «knekken» skyldes kulturminner i området, om ikke dette kan løses ved å legge litt om på traseen som de har vedlagt skisser på.







Statnett kommenterer at det i dette innspillet er det angitt flere forslag til trasejusteringer på alternativ 1. Et forslag går ut på å følge Skas-Heigrekanalen østover ved Bruholen for å øke avstand til bolig. Innspillet inneholder også forslag om å gå på nordsiden av Rudleholen og Brunholen. Dette forslaget vil gå over oppstillingsområdet til et kran- og transportfirma. Det tredje forslaget er å gå på sørsiden av Jutlandsveien og Årsvollveien fram til alternativ 2, og dermed unngå Skas-Heigrekanalen, men som vil komme nærmere bebyggelse ved Årsvoll. Dette forslaget unngår konflikt med Heigremyra naturreservat.



### **Geir Bærheim, Sandnes:**

Henviser til Sandnes kommune og naboer med samme interesse sine høringsuttalelser. Mener det gir en stor forringelse av eiendommen dersom det blir lagt luftspent ledning, som også vil berører våtmarksområdene på eiendommene. Håper en tar til fornuft, utreder og gjennomfører med kabler i bakken.

Statnett anser opplysningene innsender oppgir som innspill til endelig utredningsprogram som fastsettes av NVE.

### **Bengt Borsheim, Sola:**

Representerer Urban Natur/Lokal base som er etablert som et økologisk senter med fokus på bygge/bo/leve. Utvikler, samordner og formidler kunnskap, løsninger og praktiske produkter som formidles til alle aldersgrupper. Har testfelt der arkitektur, infrastruktur, natur og biologisk mangfold er vektlagt.

Krever følgende punkter utredet:

Minimere påvirkning på forsknings-/plantemiljø og lokalt næringsliv (Urban Natur AS/Lokal base AS – driftsselskapene i MiljøParken) – se til forebyggende og skadebegrensende tiltak som kan begrense utfordringene og farene fra elektromagnetisk stråling og utrede dette som en del av konsesjonssøknaden

Utrede jordkabel – særlig for strekningen Sandnesveien til Bærheim



Utrede alternativ trasé – se mot alternativ trasé som følger eksisterende 300 kV ledning over Bærheim.

Statnett anser opplysningene innsender oppgir som innspill til endelig utredningsprogram som fastsettes av NVE.

**Øyvind Westergård, Sandnes:**

Mener det er veldig dårlige grunnforhold å plassere master på i sitt område med mye myrjord, som for øvrig har rikt dyreliv, samt at traseen vil grense mot Heigremyra naturreservat. Henviser også til uttalelse fra nabo Ragnar Skorge.

Statnett kommenterer at de forsøker å plassere master på et vis som minimerer driftsulempen for landbruk. Klausulert grunn vil bli erstattet etter vanlige erstatningsprinsipper. Statnett anser opplysningene innsender oppgir ellers som innspill til endelig utredningsprogram som fastsettes av NVE.

**Sindre Verkooijen Urke:**

Alternativ 1 retning Heigre vil ha negativ innvirkning på dyreliv i området, blant annet beitende kyr. Uttrykker også bekymring for negativ innvirkning på boligpriser ved nærhet til kraftledning samt at master nær innflyvningssonen til Sola flyplass kan måtte markeres med blinkende lys på kveldstid. Mener derfor at alternativ 2 er det beste løsningen, særlig hvis det kan samkjøres med den nye hovedvannledningen.

Statnett anser opplysningene innsender oppgir som innspill til endelig utredningsprogram som fastsettes av NVE. Når det gjelder eventuell samordning med ny hovedvannledning henvises det til kommentaren til Julebygdinget.

**Ragnar Skorge, Sandnes:**

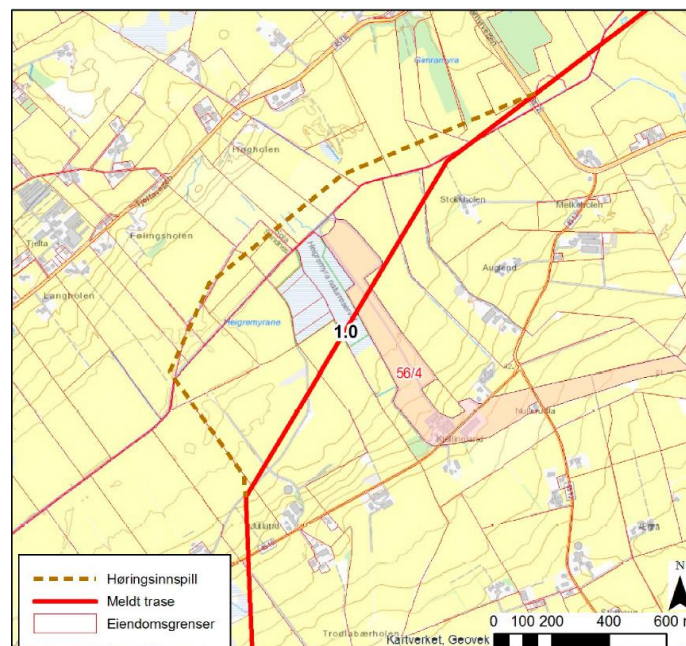
Ledningen krysser på tvers av hans eiendom, hvorpå det foreslås at traseen heller følger eiendomsgrensene nordover i stedet for å knekke av mot øst ved Jutland for deretter å følge grusveien ned mot Heigremyra naturreservat. Traseen bør føres over på nordsiden av Skas – Heigrekanalen for så å fortsette østover mot Bærheim. Skorge påpeker også utfordringene i senkningslaget til Skas-Heigrekanalen som tidligere påpekt. Videre beskrives Heigremyra som et svært åpent landskap hvor master vil bryte landskapet, samt måtte ha fugleavvisere på grunn av fugleliv i naturreservatet. Bunnforhold i Heigremyra blir også beskrevet som utfordrende, og det forventes at geologiske forundersøkelser utføres med største grundighet.

Det har blitt drevet et anlegg for travsport på eiendommen i 31 år, som er åpent for allmenheten i form av en rundløype og ett rettstrekk. Det er det største i Rogaland og Skorge mener det er urealistisk å tro at anlegget vil bestå om kraftledningen legges over hans eiendom. I fuktig vær vil man ikke få hestene til å gå under ledningene, og de allerede i dag utfordrer med å føre hester forbi en tårnkiosk ved eiendommen. Dersom det skal gå over eiendommen forlanges det kabel i bakken.





Statnett kommenterer at de forsøker å plassere master i eiendomsgrenser eller på areal som er til minst mulig hinder for landbruket. Figuren under viser en mulig løsning som i større grad følger eiendomsgrenser og ikke er i konflikt med treningsbanen for trav. Innsender ønsker også at ledningen skal legges på nordsiden av Skas-Heigrekanalen. Forslaget vil være noen hundre meter lengre enn meldt alternativ og har flere vinkler, Statnett anslår merkostnaden til ca. 3 - 5 MNOK. Forslaget vil ikke berøre Heigremyra naturreservat direkte, slik meldt løsning gjør. Statnett beklager at påvirkning på Heigremyra naturreservat ikke er omtalt i meldingen eller i forslag til utredningsprogram. Statnett tar Skorges opplysning om behovet for å bruke gravemaskin med ekstra lang bom ved rensk av kanalen til underretning, og vil ta hensyn til dette i den videre planleggingen.



#### **Andreas Viste, Geir Øvstebø, Jutland/Heigre, Sandnes:**

Driver jordbruk og ser det veldig uheldig med ledningen over eiendommen på grunn av problemer med grøfting og høydebegrenset gravemaskin som må leies inn. Ser også potensielle utfordringer med beitende dyr under ledningen, og innhøsting av gress med selvkjørende snitter som er ca. sju meter høy. Frykter også visuelt påtrengende master dersom hensynet til luftfarten tilsier at de blir farget, samt at vernemyndighetene kan forlange fugleavvisere med hensyn til fuglelivet ved nærliggende Heigremyra naturreservat. Dersom ledningen skal gå over eiendommen forlanges det kabel i bakken.

Statnett kommenterer at Viste påpeker økte kostnader knyttet til leie av gravemaskin med høydebegrensning og vansker med bruk av selvkjørende maskin ved høsting. Statnett vil oppgi planlagt mastehøyde i området i en kommende søknad og redegjøre for hva som er maksimal høyde på maskiner som brukes under ledningen. Statnett legger ellers alminnelige prinsipper for erstatning til grunn der dokumenterbare fremtidige tap som følge av klausulering utbetales som engangssum.

#### **Kai Sverre Hegre, Jutland, Sandnes:**



Følger mye av det som nevnes av Skorge, Viste og Øvstebø. Poengterer at bunnforhold i Heigremyra er utfordrende. Det er skåret mye torv herfra, som ligger over et leirelag, samt at bunnen har sviktet tidligere i et område lenger vest i forbindelse med massetipp. Forventer derfor at grunnforholdene tas med som en del av vurderingen og at geologiske undersøkelser utføres grundig.

Statnett viser til kommentarene til Ragnar Skorge og Andreas Viste.

**Mottakerliste:**

STATNETT SF

**Kopimottakerliste:**