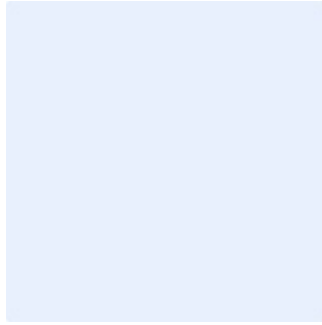


Søknad om utvidet fjernvarmekonsesjon i Raufoss næringspark

Utvidelse av konsesjonsområdet



Oppdragsgiver: Solør Bioenergi Utility Solutions AS Dato revidert: 28.08.2022

Prosjektnavn: **Utvidelse av konsesjonsområde Raufoss næringspark** Dokument ID: 37052-50

Tittel: Søknad om utvidet fjernvarmekonsesjon i Raufoss næringspark Status: [Status]

Deres ref: Atle Strand

Utarbeidet av: Jan Erik Stensby Kontrollert av: Oddbjørn Ulland

Sammendrag

Solør Bioenergi Utility Solutions AS har konsesjon for drift av fjernvarmenett i Raufoss næringspark i Vestre Toten og Gjøvik kommune i Oppland fylke, konsesjon NVE 200905132-33. Dette er en søknad om utvidelse av konsesjonsgrensen grunnet utvidet bebyggelse og kundegrunnlag i parken.

Utvidelsen vil ikke medføre behov for utvidelse av produksjonskapasiteten og vil ikke påvirke n-1-kravet i konsesjonsvilkårene.

Revisjonshistorikk

Rev.nr	Dato	Endring	Utført av	Kontrollert av
01	15.08.2024	For kommentar hos oppdragsgiver	J.E.Stensby	O.Ulland
02	28.08.2024	Endelig utgave	J.E.Stensby	

Innhold

Sammendrag	1
1. Informasjon om søker	3
2. Beskrivelse av endring kundegrunnlag, fjernvarme-distribusjonsnett og konsesjonsområde	3
3. Vedlegg	5

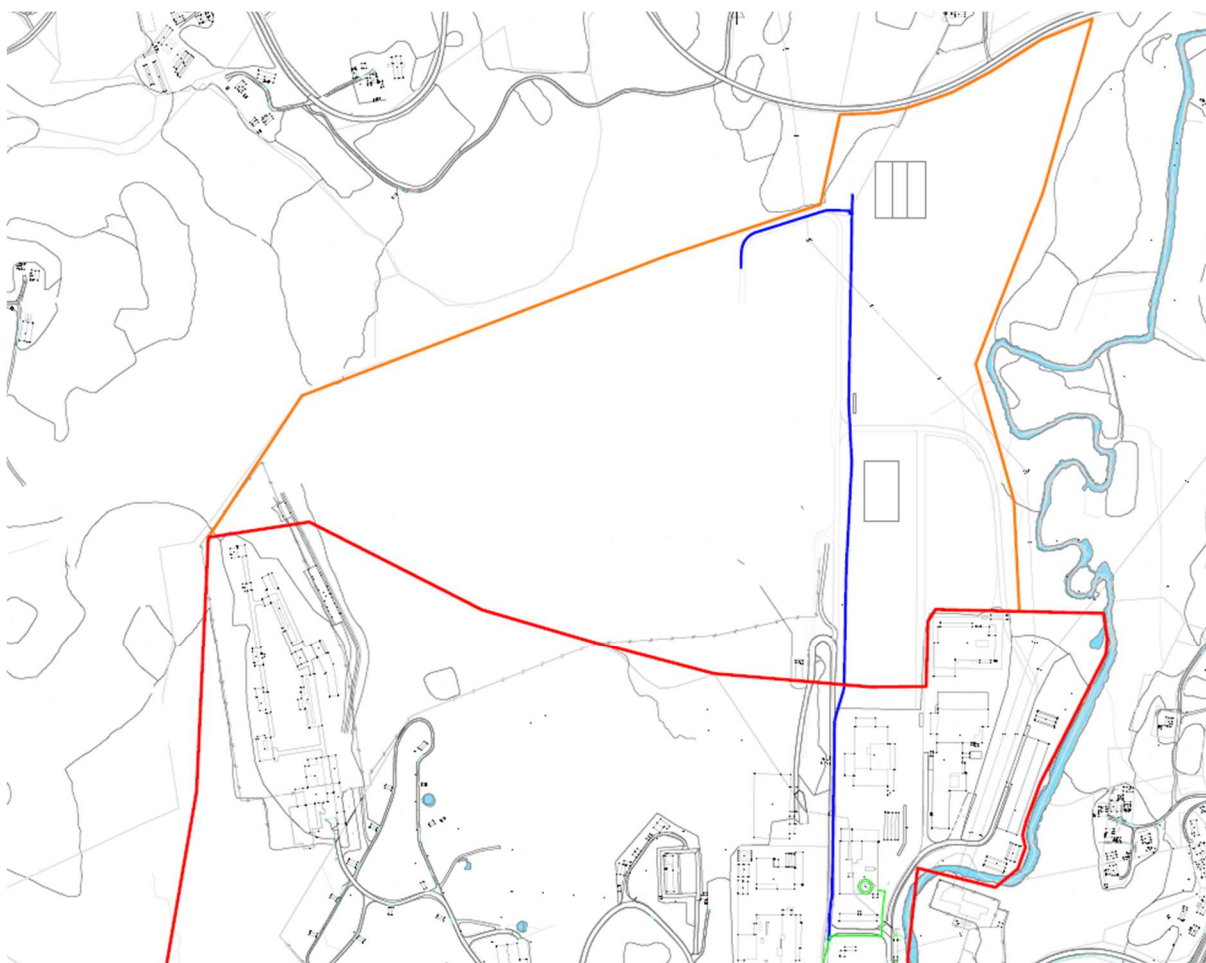
1 Informasjon om søker

Navn: Solør Bioenergi Utility Solutions AS
Adresse: Fabrikkvegen 11 2830 Raufoss
Org.nr: 992420022
Kontaktperson: Atle Strand
Telefon: 94034300
E-post: atle.strand@solorbioenergi.com

2 Beskrivelse av endring av kundegrunnlag, fjernvarme-distribusjonsnett og konsesjonsområdet.

Konsesjonsområdet søkes utvidet med arealer som vist i vedlagte konsesjonskart (vedlegg 1). Endringen omfatter:

1. Utvidelse nordover innenfor industriparkens eiendomsgrenser grunnet ny bebyggelse og nye kunder.
Figur 1



Figur 1 utvidelse nordover med 2 nye kunder, rørtrase og varmevekslerhus/trykkluftsentral

Endringene beskrives i det følgende.

Nammo bygger ny fabrikk og Raufoss Technology bygger fabrikk. Raufoss industripark ønsker å tilby fjernvarme samt å kunne utnytte spillvarme fra fabrikkene til et nærvarmenett for å kunne bruke det til andre, fremtidige kunder på det nye utvidede området.

Tabell 1 gir en oversikt over estimert effekt- og energibehov for fullt utbygd nordområde. Tabell 2 viser estimert varmetilførsel fra planlagt trykkluftsentral og overskuddsvarme fra planlagte bygg

Tabell 1 Estimert energi- og effektbehov for fullt utbygd nordområde

Navn	Effekt (kW)	Energi (GWh)	Varmeanlegg
Nordområdet estimert	2250	5,4	Vannbåren
Sum	2250	5,4	

Tabell 2 Estimert effekt- og energitilførsel for fullt utbygd nordområde

Navn	Effekt (kW)	Energi (GWh)	Varmeanlegg
Trykkluftsentral	500	1,2	Vannbåren
Overskuddsvarme fra prosesser	2700	6,5	Vannbåren
Sum	3200	7,7	

Hovedrørnett for fjernvarme forlenges med ca 1100m grøftelengde dimensjon DN200 og 200m grøftelengde dimensjon DN80. Disse 2 strekk avsluttes ved siste kunde. Rørstrekket med dimensjon DN200 planlegges på et senere tidspunkt å sammenkobles med Eidsiva Bioenergi sitt distribusjonsnett på Gjøvik Sørvest.

Sammen med fjernvarmeledninger legges også et nærvarmenett med dimensjon DN150 og DN100 Det er planlagt for å kunne distribuere overskuddsvarme mellom eksisterende bygninger og nybygg. I første omgang til byggoppvarming.

Hovedrørnettet er tegnet inn på konsesjonskartet i vedlegg 1 og vedlegg 2.

Utvidelsen medfører ikke behov for ekstra produksjonskapasitet, og n-1-kravet i konsesjonsvilkårene vil fremdeles tilfredsstilles. Samlet produksjonskapasitet er 32 MW, mens samlet effektbehov er under 20 MW.

3 Vedlegg

1. Nytt konsesjonskart
2. Eksisterende konsesjonskart med utvidelse.