

Øst-Telemarkens Brukseierforening
Såheimsveien 2
3660 RJUKAN

Vår dato: 27.05.2026

Saksbehandler: Lars Midttun

Vår ref.: 202524719-21 Oppgis ved henvendelse

lami@nve.no / 411 00 466

Deres ref.:

Godkjenning av detaljplan for miljø og landskap for bygging av nye dammer ved Kalhovd, Strengen og Grotte – Tinn kommune i Telemark

Vi viser til deres søknad om godkjenning av detaljplan for miljø og landskap for bygging av nye dammer ved Kalhovd, Strengen og Grotte.

Vedtak

NVE godkjenner fremlagte detaljplan for miljø og landskap av 26.11.2025 og tilleggsnotat med revidert fremdriftsplan mottatt 15.1.2026 for bygging av nye dammer ved Kalhovd, Strengen og Grotte, Tinn kommune. NVE godkjenner også uttaksplan for Torpatippen mottatt 10.9.2021.

Godkjenningen av detaljplan for miljø og landskap gis på følgende vilkår:

- Dere skal orientere oss om dato for oppstart av anleggsarbeidet senest 7 dager før planlagt start. Vi skal også orienteres ved viktige eller kritiske faser i anleggsarbeidet.
- Begge alternativene for plassering av midlertidig betongblandeverk ved Trolltjønnbekken skal kartlegges av biolog med relevant fagkompetanse. Rapport fra kartleggingen skal sendes til NVE. På bakgrunn av kartleggingen tar NVE endelig stilling til hvilket alternativ som kan benyttes. Arbeid i det aktuelle området kan ikke starte før NVE har avklart endelig plassering.
- Inngrepsgrenser mot utsatte områder, slik som naturtypene ved Kalhovd og verdifulle landskapsformer ved Grotte, skal markeres fysisk i terrenget før arbeidene starter.
- Konesjonær skal utarbeide prosedyrer for ivaretagelse av villrein i anleggsperioden. Referat fra dialogmøter med villreinnemnda og Statsforvalteren skal sendes NVE fortløpende.
- Plan for istandsetting av rigg G.R3 skal sendes NVE til kontroll i god tid før arbeidet med istandsetting starter.
- Plan for riving av eksisterende dammer skal sendes til NVE for godkjenning i god tid før arbeidet startet.



- Det skal utarbeides en sluttrapport for miljø og landskap som sendes NVE innen ett år etter idriftsettelse. Rapporten skal dokumentere at anlegget er bygget i samsvar med konsesjon, godkjent detaljplan og forutsetninger/endringer som er godkjent i løpet av byggeprosessen. [Link til mal.](#)

Detaljplan for miljø og landskap (DML) må være i samsvar med vilkår og forutsetninger som fremgår av konsesjonen til regulering av Mårvatn og Kahovd i Mårelven gitt i kongelig resolusjon av 22.5.1998. NVE kan kreve ytterligere detaljering for alle deler av tiltaket. Slike planer skal godkjennes av oss før arbeidet settes i gang.

Godkjenningen har hjemmel i konsesjonen datert 22.5.1998 post nr. 5.

Tilsyn

NVE vil følge opp anlegget med inspeksjon.

Anlegget er både for planlegging, bygging og senere drift underlagt bestemmelser om internkontroll etter forskrift om internkontroll etter vassdragslovgivningen (FOR 2011-10-28 nr. 1058 IK-vassdrag). Ved tilsyn på anlegget vil NVE kontrollere at internkontroll etter denne forskrift er etablert.

Vår behandling av søknaden

NVE godkjente DML for utbedring av Kalhovdvegen i vedtak av 24.5.2023¹. Arbeidet ble slutført i 2025 og var avgjørende for omsøkt bygging av nye dammer ved Kalhovd, Strengen og Grotte.

Detaljplanen

Statkraft Energi AS (Statkraft) søker på vegne av Øst-Telemark Brukseierforening (ØTB) NVE om godkjenning av nevnte detaljplan. ØTB er eier av reguleringsanleggene.

NVE har mottatt en samlet DML for alle dammene. Det skyldes at anleggsfasen for damprosjektene vil pågå samtidig og at arealbruken er noe overlappende.

I vedlagt DML står det bl.a. følgende om planlagte tiltak:

«Dagens dammer tilfredstiller ikke krav i damsikkerhetsforskriften, og det er behov for omfattende tiltak. Det er totalt fem dammer som skal erstattes med ny dam på nedstrøms side. Følgende dammer skal oppgraderes:

- *Dam Kalhovd: Eksisterende platedam erstattes med ny gravitasjonsdam*
- *Dammer Strengen (I, II, III): Eksisterende platedammer erstattes med tre nye gravitasjonsdammer*
- *Dam Grotte: Eksisterende plate/hvelvdam erstattes med ny gravitasjonsdam*

[...]

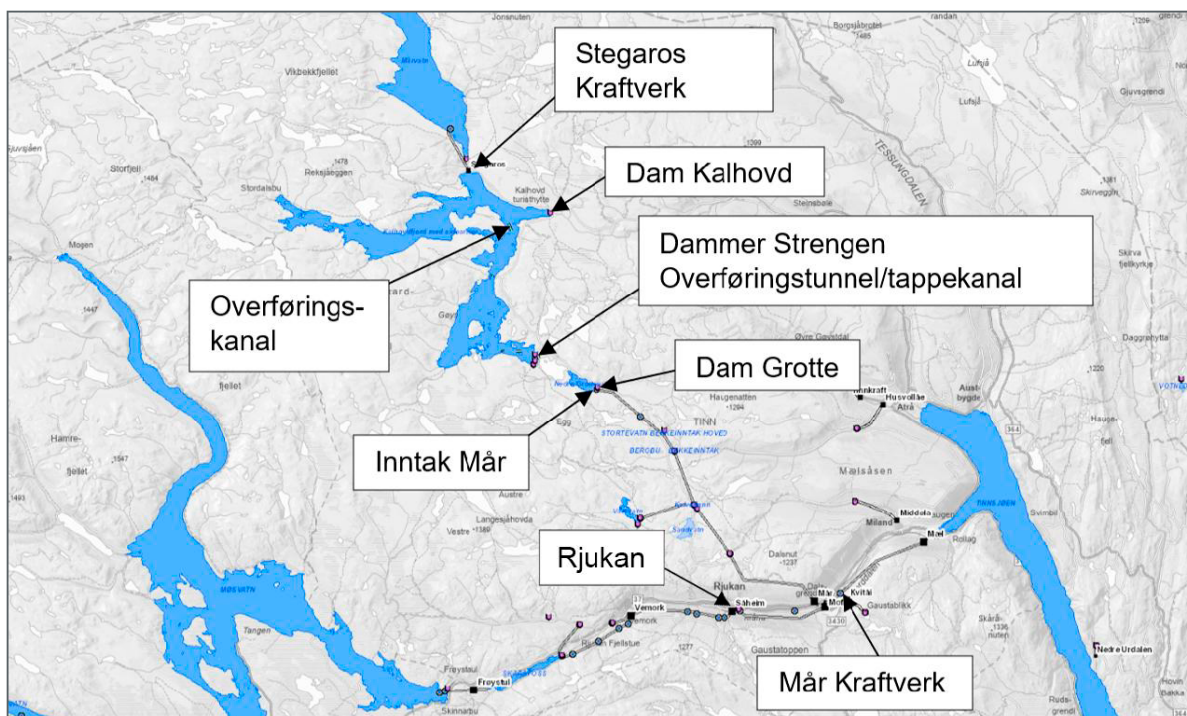
¹ Dok. 202209725-46



Detaljplanen angir arealbruk og prinsipper for terrengtilpasning av bl.a. anleggsveier, rigger, mv. og beskriver hvordan midlertidige arealer skal istandsettes. Arealbruksplanen som er vedlagt detaljplanen angir de fysiske rammene og arealavgrensningene for de planlagte arbeidene. Planen vil være et styrende dokument for entreprenør, og ligge til grunn for NVE Miljøtilsynets tilsyn i byggeperioden. Tilsynet er hjemlet i konsesjonen.»

Iht. forelagt DML skal arbeidene pågå over 6-7 sesonger med oppstart i 2026 og avslutning i 2032.

NVE mottok den 15.1.2026 et tilleggsnotat med revidert fremdriftsplan for arbeidene². For å kunne ferdigstille prosjektene tidligere, ser ØTB/Statkraft «behov for å øke omfanget av vinterarbeid sammenlignet med det som fremgår av detaljplan for miljø og landskap». Det innebærer at Kalhovdvegen brøytes helt eller delvis gjennom vinteren på strekningen Steinsbøle til Grotte. Med foreslått utvidelse av anleggssesongen vil arbeidene kunne slutføres innen utgangen av 2030.



VASSDRAGSANLEGGET. Kartet, som er hentet fra DML, viser en oversikt over vassdragsanlegget. Det skal bygges nye dammer ved Kalhovd, Strengen og Grotte.

Høring

Detaljplanen for miljø og landskap ble sendt på offentlig høring den 8.12.2025. Planen ble også kunngjort i en rekke aviser i regionen. Tilleggsnotatet, med revidert fremdriftsplan, ble ettersendt til mottakerne av DML i brev av 16.1.2026. Fristen for å uttale seg til DML og

² 202524719-12



tilleggsnotatet var 6.2.2026. Statkraft Energi AS kommenterte høringsuttalelsene på vegne av ØTB i brev av 9.3.2026³.

Nedenfor følger en sammenfatning av høringsuttalelsene som er mottatt og konsesjonærens kommentarer. Sammenfatningen er utarbeidet ved bruk av kunstig intelligens og kvalitetssikret av NVEs saksbehandler. Høringsuttalelsene er i sin helhet tilgjengelige via offentlig postjournal.

Tinn kommune (4.2.2026, dok. 202524719-14)

Tinn kommune, ved Samfunns- og miljøutvalget, gir i hovedsak tilslutning til planene om nye dammer ved Kalhovd, Strengen og Grotte, men legger klare forutsetninger til grunn.

Kommunen mener detaljplanen er mangelfull når det gjelder etablering av betongblandeverk ved Trolltjønnbekken, og mener at denne lokaliseringen bør unngås og vurderes flyttet til allerede påvirkede områder, eksempelvis Torpetippen. Videre uttrykker kommunen bekymring for avrenning fra blandeverk til Kilsfjorden.

Tinn kommune peker særlig på mangelfulle og utilstrekkelige konsekvensutredninger for villrein, landskap, friluftsliv, naturmangfold, kulturminner og vannmiljø, og anbefaler at detaljplanen revideres og suppleres før videre behandling. Kommunen ber også NVE se detaljplanen i sammenheng med pågående vilkårsrevisjon for Mår- og Gjøystvassdraget.

Konsesjonæren kommenterer:

Statkraft takker Tinn kommune for en grundig og faglig forankret uttalelse, og deler kommunens mål om å redusere samlet belastning på Hardangervidda villreinområde. Detaljplanen bygger på et omfattende kunnskapsgrunnlag om villreinens arealbruk og trekkruer, og prosjektet er utformet med hensynet til villrein som et sentralt premiss. Dette omfatter blant annet plassering av nye dammer tett opp til eksisterende inngrep, konsentrert arealbruk, sesongstyring av anleggsarbeid, stans ved observasjon av villrein og løpende dialog med villreinforvaltningen. Flere tiltak vurderes også å kunne gi svakt positive effekter på lengre sikt, blant annet ved fjerning av eksisterende barrierer og tilbakeføring av eldre terrenginngrep.

Statkraft deler vurderingen av at samlet belastning på Hardangervidda er høy, men viser til at hovedinngrepene skjer i allerede sterkt påvirkede områder, at anleggsarbeidene er midlertidige, og at planen inneholder klare avbøtende tiltak. Eventuelt vinterarbeid og brøyting av Kalhovdvegen anses nødvendig for effektiv gjennomføring og tidligere ferdigstilling, og vil bli gjennomført i dialog med villreinforvaltningen og innenfor fastsatte rammer.

Når det gjelder lokalisering av midlertidig betongblandeverk, er kommunens innspill fulgt opp gjennom dialog og felles vurderinger. Områder som i hovedsak ligger i uberørt natur er tatt ut av videre vurdering. Statkraft ønsker å gå videre med området ved Trolltjønnbekken, som samlet sett vurderes som det beste

³ 202524719-19



alternativet ut fra logistikk, terrengmessige forhold og landskapshensyn. Øvrige alternativer vurderes å ha vesentlige ulemper og videreføres ikke.

Statkraft legger stor vekt på videre åpen dialog med kommunen, villreinforvaltningen og NVE, og vurderer at detaljplanen samlet sett gir et faglig forsvarlig grunnlag for videre behandling, med rom for justeringer i tråd med mottatte innspill.

Telemark fylkeskommune (29.1.2026, dok. 202524719-13)

Telemark fylkeskommune vurderer at tiltakene ikke er i konflikt med nyere tids kulturminner av nasjonal verdi. Grottevatn dam er ikke lenger statlig listeført, og det vurderes som svært positivt at den gamle murdammen Kalhovddammen bevares, da denne – sammen med Mårvannsdammen – utgjør et viktig kulturminne.

Det er gjennomført arkeologiske registreringer ved Strengen og Grotte, som påviste to automatisk fredete kulturminnelokaliteter i nærheten av dammer Strengen. Planen ivaretar disse gjennom tilstrekkelig avstand mellom anleggsområde og kulturminner. Fylkeskommunen har derfor ingen ytterligere merknader til planen.

Konsesjonærens kommenterer:

Telemark fylkeskommune har vurdert kulturminneforholdene og finner ingen konflikt med nyere tids kulturminner. Arkeologiske registreringer ved Strengen og Grotte har avklart to automatisk fredete kulturminner, som detaljplanen tar hensyn til gjennom tilstrekkelig avstand. Fylkeskommunen har ingen ytterligere merknader. Statkraft vil følge gjeldende krav til håndtering av kulturminner i anleggsfasen, og eventuelle behov for ytterligere avklaringer vil tas direkte med fylkeskommunen.

Statsforvalteren i Vestfold og Telemark (6.2.2026, dok. 202524719-15)

Uttalelsen peker på at tiltakene kan medføre negativ påvirkning på villreinen på Hardangervidda gjennom økt ferdsel i anleggsperioden. Samtidig vises det til at området øst for Kalhovdvegen i dag benyttes lite av villrein på grunn av eksisterende infrastruktur, og at det pågår arbeid for å gjøre området mer tilgjengelig for villrein igjen. Det vurderes derfor som positivt at anleggsperioden begrenses til utgangen av 2030, og den midlertidige miljøkostnaden ved vinteråpen Kalhovdveg anses som akseptabel.

Videre forventes det at regulant reduserer belastningen på villrein mest mulig, i tråd med planens avbøtende tiltak og gjennom dialog med Villreinnemda. Øvrige tema som fisk, vannforvaltning, kantsoner og annen artsforvaltning vurderes ikke å bli vesentlig berørt.

Konsesjonærens kommenterer:

Statkraft slutter seg til Statsforvalterens vurdering av at anleggsaktivitetene, særlig knyttet til vinteråpen Kalhovdveg, kan medføre økt ferdsel og påvirkning på villrein. Selskapet legger derfor stor vekt på å redusere den samlede belastningen i anleggsperioden gjennom foreslåtte avbøtende tiltak, herunder tett dialog med relevante myndigheter, sesongvise vurderinger, mulighet for midlertidig stans ved



observasjon av villrein og begrensning av allmenn ferdsel utenom sommersesongen. Statkraft vil i tillegg koordinere magasinbruk, logistikk og sesongavhengige operasjoner for å holde belastningen så lav som mulig. Øvrige miljøtema vurderes ikke å bli vesentlig berørt.

Den Norske Turistforening (6.2.2026, dok. 202524719-16)

DNT peker på at anleggsarbeidene knyttet til damprosjektene allerede har medført, og etter planen vil medføre, en betydelig og langvarig belastning på foreningens virksomhet og friluftslivstilbud i området. Belastningen må ses i sammenheng med flere år med ustabil og begrenset adkomst som følge av veiarbeider, rassikring, stenginger, villreinrestriksjoner og pandemien. Dette har gitt betydelige negative økonomiske konsekvenser for driften av Kalhovd turisthytte.

DNT vurderer tidspunktet for ytterligere anleggsarbeider som særlig uheldig, og uttrykker bekymring for utsiktene til flere år med fortsatt uforutsigbarhet. Det vises til at friluftsliv og naturbasert reiseliv er sårbart for redusert tilgjengelighet og manglende forutsigbarhet.

Videre understrekes betydningen av Kalhovd-området som et sentralt ferdselsknutepunkt for stier, løyper og rutenett, og DNT ber om tett samarbeid ved eventuelle omlegginger av ferdsel og merking i anleggsperioden.

DNT ber om at relevante avbøtende tiltak vurderes, herunder forbedring av sykkeltraséer, etablering av sesongbasert transporttilbud, tilrettelegging for vareleveranser og vurdering av økonomisk kompensasjon for dokumenterte ulemper.

Foreningen oppfordrer også til å vurdere bruk av eksisterende bygningsmasse til innløsning av anleggsarbeidere for å redusere arealinngrep og samlet belastning i området.

Avslutningsvis fremhever DNT betydningen av fortsatt god dialog og samarbeid med regulanten for å ivareta hensynet til natur, friluftsliv og drift i anleggsperioden.

Uttalelsen støttes av DNT Telemark, Kalhovd turisthytte, DNT Drammen og Omegn, Mårbu turisthytte, MB Mårfjord og Mårbu seter og fjellstue.

Konsesjonærens kommentarer:

Statkraft er kjent med at anleggsarbeidene vil påvirke drift, adkomst og friluftsliv i området, og vil så langt mulig ta hensyn til dette innenfor prosjektets rammer. Vareleveranser forutsettes i hovedsak å kunne gjennomføres normalt, under forutsetning av at Kalhovdvegen holdes åpen i sommerhalvåret i tråd med detaljplanen. Prosjektet vil etablere egne innkvarteringsfasiliteter for mannskap og kan ikke basere seg på ekstern innkvartering. Statkraft vil videreføre dialogen med DNT og koordinere eventuelle midlertidige omlegginger og informasjonstiltak for å sikre god og oppdatert informasjon til brukere av området.

Villreinnemnda for Hardangerviddaområdet (20.2.2026, dok. 202524719-17)



Villreinnemnda for Hardangerviddaområdet uttaler seg på vegne av villreinenes interesser og viser til sitt ansvar for en langsiktig, bærekraftig forvaltning av villreinen og dens leveområder. Villreinen er en nasjonal ansvarsart for Norge og står på rødlista, med nasjonale mål om å stanse den negative utviklingen innen 2030.

Nemnda forventer at regulant utviser samfunnsansvar og reduserer potensiell påvirkning på villrein i tråd med detaljplanens avbøtende tiltak. Det uttrykkes også ønske om løpende dialog med regulant i anleggsperioden, blant annet for formidling av observasjoner av villrein i eller nær anleggsområdet. Det er imidlertid få merke dyr for tiden, og effekten av slik meldingstjeneste vil avhenge av at flere dyr blir merket.

Konsesjonærens kommentarer:

Uttalelsen fra Villreinnemnda for Hardangerviddaområdet tas til orientering. Statkraft har merket seg nemndas vurderinger knyttet til villrein som nasjonal ansvarsart og behovet for å begrense samlet belastning i et allerede inngrepspreget område. Det vises til at prosjektet inneholder tekniske løsninger som på lengre sikt kan gi svakt positive effekter for villrein, blant annet ved fjerning av vandringshinder ved Strengen og valg av løsninger ved Grotte som unngår nye terrenginngrep og barrierer. Midlertidig vinteråpen vei vurderes som håndterbar miljømessig, forutsatt tett oppfølging, og vil bli fulgt opp med klare rammer for ferdsel og avbøtende tiltak. Statkraft vil ha løpende dialog i anleggsperioden og vurdere tilpasninger ved observasjon av villrein, samt ta innspill om å unngå nye barrierer og styrke trekkmuligheter med i den videre oppfølgingen av prosjektet.

Tilleggsvurdering

NVE mottok en tilleggsvurdering (notat) fra Statkraft knyttet til midlertidig plassering blandeverket i e-post av 27.3.2026 (dok. 202524719-22). Notatet er utarbeidet av Norconsult på vegne av Statkraft. Her følger en sammenfatning av notatet:

I forbindelse med rehabilitering av dammene ved Kalhovd, Strengen og Grotte er det behov for et midlertidig betongblandeverk. Etter innspill i høringen er plasseringen av blandeverket vurdert nærmere gjennom et tilleggsnotat. To alternative plasseringer på henholdsvis østsiden av Kalhovdvegen (alternativ 1) og vestsiden av Kalhovdvegen (alternativ 2) er sammenlignet.

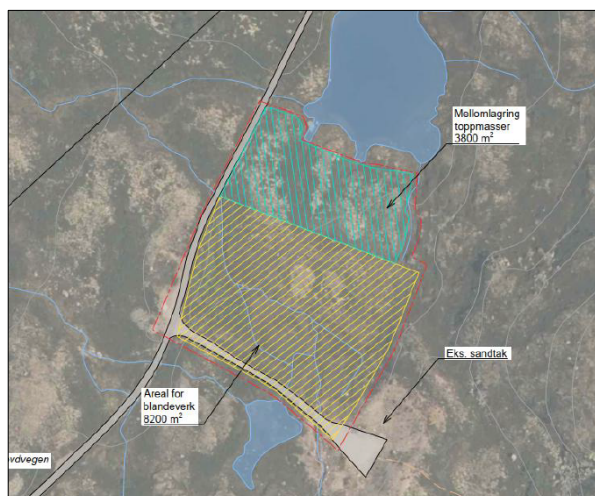
Alternativ 1 berører et fuktig område med jordvannsmyr og en bekk med relativt betydelig vannføring. Tiltaket vil her kunne medføre inngrep i hydrologiske forhold og gi risiko for negative virkninger utover selve arealbeslaget. Området vurderes også som mer krevende å restaurere etter endt anleggsperiode.

Alternativ 2 ligger i et tørrere og mer robust fjellheiområde, og konsesjonær unngår direkte inngrep i bekk og våtmark. Dette gir bedre forutsetninger for gjennomføring og tilbakeføring etter anleggsperioden, og reduserer risiko for varige miljøkonsekvenser.

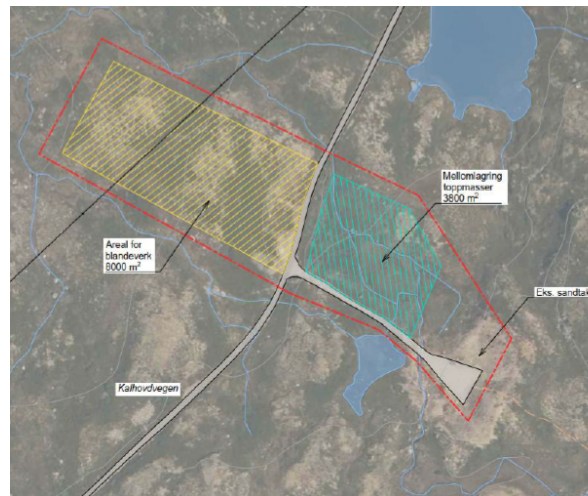
Når det gjelder landskap og visuelle virkninger, er området preget av åpent høyfjellsterreng med stor synlighet. De visuelle virkningene av blandeverket vurderes å være relativt like for begge alternativene i anleggsperioden. Alternativ 1 vil imidlertid kreve



noe større terrenginngrep og mer kompleks istandsetting, mens alternativ 2 vurderes som noe mer gunstig med hensyn til terrengtilpasning og tilbakeføring.



ALTERNATIV 1. Blandeverket og mellomlager plasseres i sin helhet på østsiden av Kalhovdvegen opp mot gammelt sandtak. Dette er foretrukket løsning fra Tinn kommune.



ALTERNATIV 2. Blandeverket plasseres på vestsiden av Kalhovdvegen (gul skravur). Et areal tilsvarende en fotballbane blir berørt (8000 m²). Toppmasser mellomlagres i fuktig terreng på motsatt side.

Samlet sett vurderes plassering av det midlertidige betongblandeverket på alternativ 2 (vestsiden av Kalhovdvegen) som den mest hensiktsmessige løsningen når hensynet til både naturmiljø og landskap ses i sammenheng.

Tinn kommune uttaler seg til tilleggsvurdering fra Statkraft i brev mottatt 22.4.2026 (dok. 202524719-23). Her følger en sammenfatning av kommunens uttalelse:

Kommunen har vurdert alternativene samlet, inkludert naturgrunnlag, hydrologi, tidligere inngrep, landskap og visuelle virkninger samt muligheter for restaurering. Naturgrunnlaget vurderes som tilnærmet likt i begge alternativer. Når det gjelder hydrologi, mener kommunen at forskjellene er overvurdert, da bekken allerede er sterkt påvirket og tiltak uansett vil være nødvendig.

Hovedforskjellen mellom alternativene ligger i omfanget av nye inngrep og landskapsvirkningene. Alternativ 1 er lokalisert i et allerede forringet område, er bedre skjermet av terreng og samler inngrepene på én side av veien. Alternativ 2 innebærer nye inngrep i uberørt natur, er mer synlig og bidrar til fragmentering av landskapet. Kommunen vurderer også at restaurering vil være vesentlig enklere i alternativ 1.

Kommunens hovedkonklusjon er at alternativ 1 gir minst samlet natur- og landskapspåvirkning, og derfor bør foretrekkes fremfor alternativ 2.

Tinn kommune påpeker at tidligere innspill knyttet til villrein fortsatt gjelder. Området er et viktig trekkområde vinterstid, og kommunen understreker behovet for å redusere aktivitet mest mulig i denne perioden. Eventuell vinterdrift bør, dersom den ikke kan unngås, begrenses til de østlige delene av anleggsområdet.



NVEs vurdering

NVE har befart områdene som berøres av prosjektet i flere omganger sammen med konsesjonær, konsulenter, entreprenør og sentrale høringsparter. Befaringene av dammene har vært en forlengelse av inspeksjoner av arbeidene langs Kalhovdvegen som pågikk fra 2023 til 2025. Konsesjonær har vurdert ulike alternativer og NVE registrerer at planene har utviklet seg med tiden.

Høringsuttalelsene har vært forelagt konsesjonær for kommentar. Konsesjonær har imøtekommet flere av uttalelsene og de blir derfor ikke kommentert i detalj i dette vedtaket. I det følgende kommenterer og vurderer vi høringsinnspillene i geografisk og tematisk rekkefølge.

Generelt

Tinn kommune skriver i sin uttalelse at konsesjonær har gitt en god og grundig redegjørelse i detaljplanen for hvordan de aktuelle dammene skal erstattes. NVE vurderer også den forelagte detaljplanen for miljø og landskap som gjennomarbeidet og faglig solid. Planen inneholder gode beskrivelser, illustrasjoner og kart som på en tydelig måte viser de planlagte arbeidene. Planen viser at konsesjonær skal ivareta en rekke hensyn i prosjektet og den imøtekommer NVEs forventninger på mange områder.

NVE legger til grunn at hensynene som fremgår av planen og dette vedtaket blir fulgt opp i gjennomføringen av arbeidene. Vi presiserer at relevante personer fra byggherre, entreprenør, underleverandør og ansatte skal være kjent med hensynene som ligger til grunn for detaljplanen. Samtidig gir ikke planen en uttømmende oversikt over alle miljøhensyn som må tas ved byggingen av anlegget.

I vurderingen av detaljplanen legger NVE vekt på at Statkraft har erfaring med prosjekter med tilsvarende utfordringer og i tilsvarende terreng. Konsesjonær har gjennomført flere lignende prosjekter der NVE vurderer nivået på utførelse som høyt. NVE vil også løfte frem arbeidet med utbedring av Kalhovdvegen i forkant av bygging av nye dammer. Arbeidet ble utført med et svært godt resultat. NVE legger til grunn at konsesjonær opprettholder nivået på utførelse i forelagt prosjekt.

NVE vil understreke at forutsetningene for en god terrengbehandling og istandsetting i stor grad legges allerede i tilriggingsfasen. I tråd med tiltakshierarkiet er det særlig viktig først å unngå og deretter begrense skadevirkninger, før man vurderer istandsetting av midlertidig berørte arealer. Arbeidene skal foregå på om lag 1100 meters høyde, der vegetasjonen er særlig sårbar og restaurering ofte tar lang tid. Når store arealer som berøres midlertidig senere skal istandsettes som natur med bruk av vekstmasser og naturstein, er det derfor avgjørende at håndteringen av disse ressursene skjer riktig fra første dag. NVE mener på denne bakgrunn at det kan være en klar fordel at konsesjonær sørger for at entreprenør og anleggsarbeidere som skal arbeide i terrenget, får opplæring av relevant fagpersonell før arbeidene starter, herunder om håndtering av vegetasjon, vekstmasser og naturstein. NVE har fått tilbakemeldinger fra andre prosjekter om at slik kursing har vært viktig for å skape forståelse for hvorfor tiltakene gjennomføres og for å sikre god etterlevelse i felt. NVE viser i den sammenheng også til vår veilder 2/2021 «*Veileder for terrengbehandling ved bygging*



av vassdrags- og energianlegg». NVE forutsetter at det gis nødvendig opplæring. Ut over dette vil god dokumentasjon av anleggsområdene før oppstart også være viktig for å gi et godt grunnlag for oppfølging og istandsetting underveis og etter avsluttet anleggsperiode.

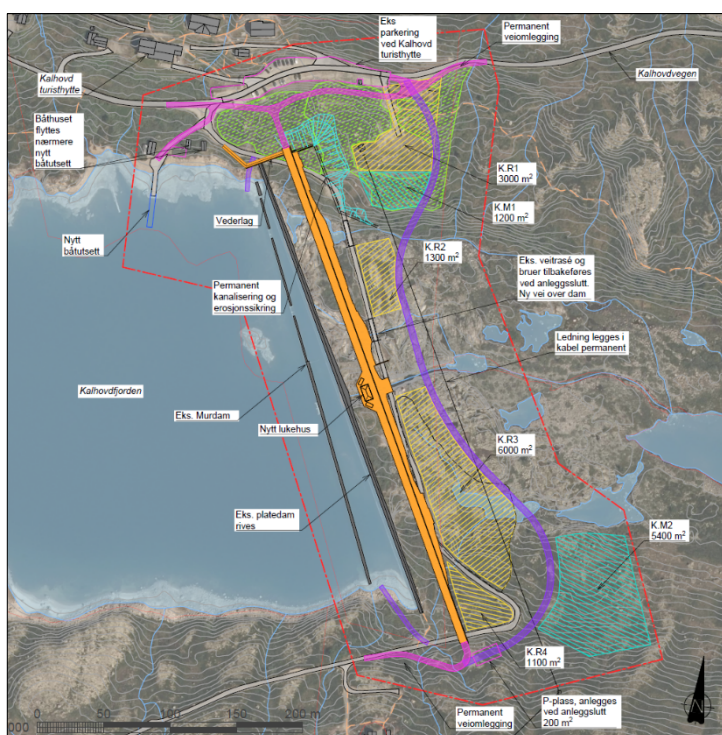
Dam Kalhovd

Ingen av høringsuttalelsene har særskilte kommentarer knyttet til planlagt bygging av nye dam Kalhovd. Tinn kommune uttaler generelt følgende «Flere steder innebærer planlagte tiltak forbedringer av eksisterende situasjon, f.eks. gjennom tilbakeføring av veistrekninger til revegerete naturområder (...)» Ved Kalhovd skal veien flyttes fra nedstrøms side til toppen av den nye dammen. På denne måten samler man inngrepene. Prosjektet vil imidlertid berøre større arealer på nedstrøms side i anleggsperioden.

Naturtypene naturbeitemark (VU – sårbar) og seminaturlig myr (EN – sterkt truet) er registrert på nordsiden av den nye dammen. Naturtypene er ifølge DML påvirket av tidligere inngrep. Lokalitetsverdien vurderes som lav for naturbeitemarka og moderat for den seminaturlige myra. Begge lokalitetene har fått stor KU-verdi i detaljplanen. Den nye adkomstveien til dammen vil krysse den seminaturlige myra og dermed forrige naturtypen permanent. Naturbeitemarka påvirkes av den midlertidige anleggsveien. Konesjonær skriver at de har forsøkt å begrense arealbruken i forelagt plan. Videre skal konsesjonær ha fokus på god massehåndtering og istandsetting slik at midlertidige arealer kan tilbakeføres gjennom naturlig revegetering.

NVE registrerer at det er vanskelig å unngå skader på nevnte naturtyper ved bygging av ny dam Kalhovd. For å unngå unødige inngrep skal derfor yttergrenser for naturtypene og inngrepene merkes fysisk i terrenget før arbeidene starter. De fysiske merkene skal bestå så lenge det pågår anleggsarbeid som kan påvirke naturtypene på en negativ måte. NVE setter derfor vilkår. DML har ellers gode beskrivelser av hvordan midlertidige arealer skal istandsettes og revegeteres.

Tappekanalen nedstrøms dam Kalhovd er visualisert i vedlegg til detaljplanen. Illustrasjonen viser en definert tappekanal med høye skjæringer. Tappekanalen blir synlig for folk som ferdes over Kalhovddammen. NVE har ingen merknader til kanalen, men vi legger til grunn at det den får en god utforming. Videre forutsetter NVE at



DAM KALHOVD. Arealbruksplanen er hentet fra DML og viser midlertidige og permanente inngrep knyttet til prosjektet.



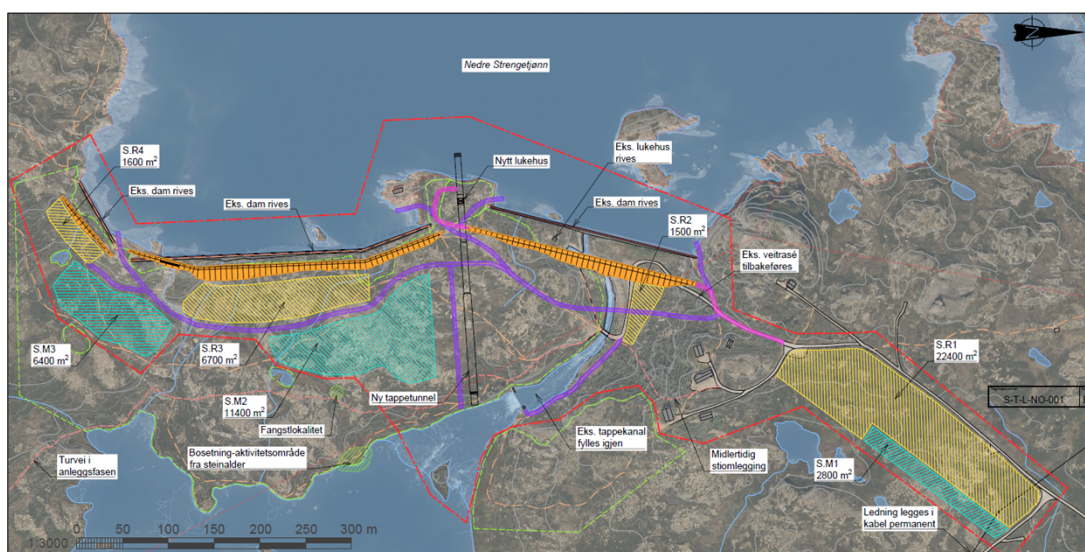
konsesjonær vurderer behovet for sikringstiltak for tredjeperson ved utformingen av tappekanalen.

Dammer Strengen

Store arealer berøres midlertidig i tilknytning til arbeidene ved dammer Strengen. Vi ser ikke behov for å begrense arealbruken, men vil igjen minne om tiltakshierarkiet. Rigg 1 skal brukes til bolig og kontorbrakker i forbindelse med bygging av de tre dammene. NVE mener det er positivt at konsesjonær samlokaliserer inngrepene. Det er satt av 22,4 dekar til rigg 1. NVE anbefaler at konsesjonær ikke avdekker hele området i starten av anleggsperioden dersom man ikke har et absolutt behov. Ved å f.eks. spare områdene ut mot Kalhovdvegen, vil inngrepene fremstå mindre på kort og lang sikt for folk som ferdes langs veien.

Ifølge detaljplanen kan det «bli aktuelt å benytte andre egnede arealer innenfor inngrepsgrensen til mellomlagring av toppmasser». Det er videre oppgitt at «omtrentlig plassering av midlertidige veier er vist på arealbruksplanen». NVE vil bemerke at vi forholder oss til forelagte planer og tegninger i vurderingen av prosjektet. I denne type prosjekter justerer vi normalt ikke inngrepsgrensene, men vil påpeke at det ikke er fritt frem innenfor ytre arealavgrensing. Endringer av betydning skal avklares med NVE i god tid.

Naturtypene kalkfattig og intermediær fjellhei, leside og tundra (NT – nær truet) dekker store arealer nedstrøms dammer Strengen. I tillegg inngår en liten lokalitet med kalkfattig og intermediær rabbe (NT – nær truet) i anleggsområdet. Ifølge detaljplanen må naturtypene innenfor berørt areal beregnes som tapt etter anleggsperioden. NVE vurderer de direkte inngrepene i nevnte naturtyper som helt nødvendige for å bygge anlegget på en forsvarlig måte. Vi mener konsekvensene av prosjektet på naturmiljøet kan reduseres ved relativt enkle grep. Først og fremst må arealbruken avgrenses til det som er strengt nødvendig. Videre må toppmasser og naturstein mellomlagres på forsvarlig måte i anleggsperioden frem til istandsetting.



DAMMER STRENGEN. Arealbruksplanen er hentet fra DML og viser midlertidige og permanente inngrep knyttet til prosjektet



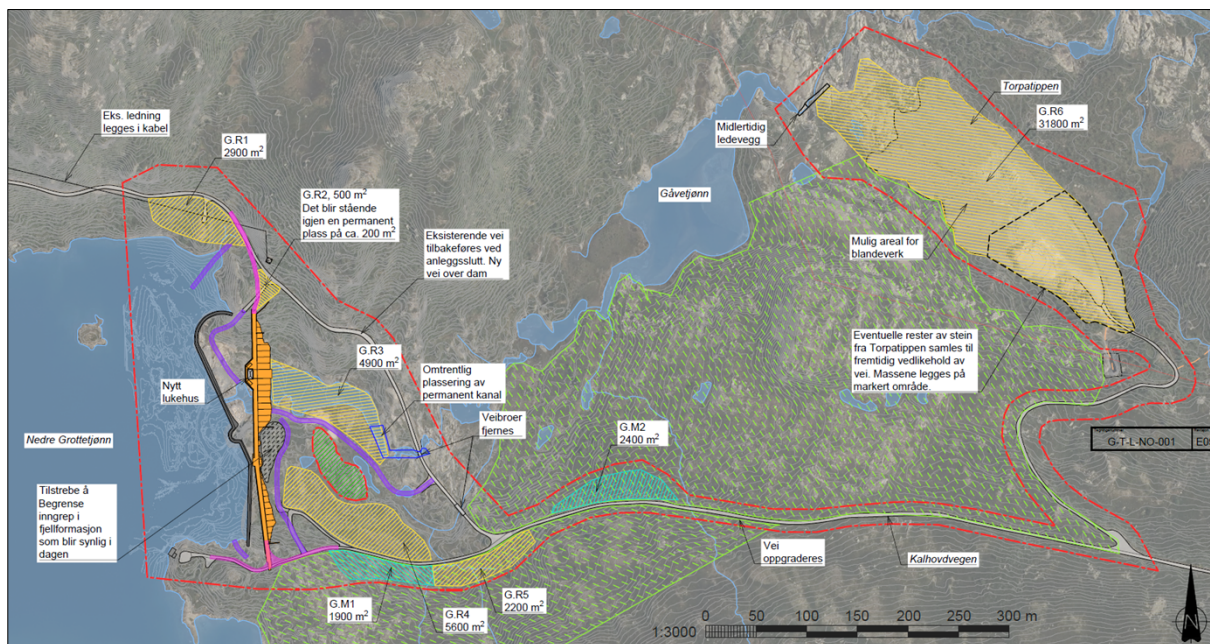
Dam Grotte

Ny dam Grotte skal bygges i et mer krevende terreng sammenlignet med de andre dammene. Også her gjør konsesjonær flere gode tiltak for å tilpasse inngrepene og redusere konsekvensene for landskapsmiljøet. Veien flyttes fra nedstrøms side til toppen av den nye dammen. I likhet med de andre dammene benyttes det bordforskaling på brystning og luftside. Tiltaket gjør at betongoverflaten får en variert struktur tilsvarende bordene som benyttes. Man unngår dermed store glatte flater som er tilfelle dersom man benytter plateforskalling.

For å bryte opp anleggsområdet nedstrøms dammen har konsesjonær markert et inngrepsfritt område mellom rigg 3 og rigg 4. NVE mener dette er et godt grep. I tillegg er et område som grenser til den nye dammen markert med følgende tekst i arealbruksplanen: «*tilstrebe å begrense inngrep i fjellformasjonen som blir synlig i dagen*». Tiltakene har blitt diskutert under befaringer. NVE støtter kategoriseringen som er gjort av disse to områdene i planen. Erfaringer fra tilsvarende prosjekter viser at nye dammer får en særlig god tilpasning dersom man klarer å skåne tilgrensende terreng i størst mulig grad. Dersom konsesjonær klarer å spare nevnte fjellformasjon, vil inngrepene nedstrøms dammen fremstå som langt mindre. Samtidig kan forhold i anleggsperioden tilsi at det blir vanskelig å ivareta terrenget. For å lykkes med tiltakene forutsetter NVE at yttergrensene på nevnte områder, og andre spesielt utsatte områder, skal avgrenses fysisk i terreng. De fysiske merkene skal bestå så lenge det pågår anleggsarbeid i nærheten av de avgrensede områdene. NVE setter derfor vilkår.

I detaljplanen er det lagt opp til å kanalisere deler av området ned mot Gåvetjønn. Dette vil senke vannstanden nedstrøms dammen med om lag 1–1,5 meter. Planen beskriver hvordan tiltaket skal gjennomføres. Riggområde GR.3 (4900 m²) er planlagt etablert i et område som i dag utgjør et vannspeil. Visualiseringer i DML viser et stort vannspeil nedstrøms ny dam. Det fremgår imidlertid ikke tydelig av detaljplanen hvordan arealet skal istandsettes etter avsluttet anleggsperiode. Ettersom både bunntrappeløp og flomløp kan tilføre betydelige vannmengder til området, mener NVE at konsesjonæren må utarbeide en plan som beskriver og illustrerer hvordan riggområdet skal tilbakeføres. Endelig løsning skal sendes NVE for kontroll i god tid før istandsettingsarbeidet starter.

Naturtypene kalkfattig og intermediær fjellhei, leside og tundra (NT – nær truet) dekker store arealer nedstrøms dammen Strengen. Prosjektet berører imidlertid en mindre del av naturtypen. NVE anser prosjektet som strengt nødvendig og at naturtypen vil ivaretas i tilstrekkelig grad med forelagt detaljplan og vilkår og føringer i dette vedtaket.



DAM GROTTA. Arealbruksplanen er hentet fra DML og viser midlertidige og permanente inngrep knyttet til prosjektet

Midlertidig betongblandeverk

Konsesjonær har i forelagt DML søkt om å etablere et midlertidig betongblandeverk ved Trolltjønnbekken, lokalisert mellom Kalhovd og Strengen. Plasseringen vurderes som gunstig med hensyn til logistikk, terreng og landskap.

Tinn kommune er kritisk til foreslått lokalisering og ber om at anlegget flyttes. Kommunen uttrykker også bekymring for avrenning til Kilsfjorden, og påpeker at området rundt Trolltjønnbekken ikke er naturtypekartlagt. Etter kommunens vurdering må slik kartlegging gjennomføres før området eventuelt kan avsettes til anleggsformål.

Etter høringen har konsesjonær hatt dialog med kommunen om plasseringen. Norconsult har på oppdrag fra Statkraft vurdert to alternative lokaliseringer, og anbefaler alternativ 2 (opprinnelig omsøkt) som mest hensiktsmessig. Kommunen mener imidlertid at alternativ 1 gir minst samlet belastning på natur og landskap.

NVE mener både konsesjonær og kommunen argumenterer godt for deres vurderinger. Vi oppfatter at lokaliseringen mellom Kalhovd og Strengen som særlig viktig i forhold til logistikken i prosjektet. I vurderingen av alternativ 1 og 2 mener vi Tinn kommune har tungtveiende argumenter for at alternativ 1 gir minst samlet natur- og landskapspåvirkning. Naturmangfoldet som berøres av alternativ 1 eller 2 er imidlertid ikke kartlagt. Før NVE tar endelig stilling til alternativene, setter NVE vilkår om kartlegging av områdene som berøres av begge alternativ. Rapport fra kartleggingen skal sendes til NVE. På bakgrunn av kartleggingen tar NVE endelig stilling til hvilket alternativ som kan benyttes. Arbeid i det aktuelle området kan ikke starte før NVE har avklart endelig plassering.



Torpatippen

Torpatippen har vært brukt til uttak av stein i forbindelse med oppgradering av Kalhovdvegen. DML for Kalhovdvegen ble godkjent i NVEs vedtak av 24.5.2023 (NVE 202209725-46). Arbeidene ble sluttført i 2025. Uttaket av stein var omtalt i planen. NVE har imidlertid, ved en inkurie, ikke sluttbehandlet en uttaksplan for Torpatippen som ble mottatt 10.9.2021. NVE mener det er hensiktsmessig at uttaksplanen er omfattet av foreliggende vedtak. Vi mener uttaksplanen ikke endrer på forutsetningen som ligger til grunn for dette prosjektet. Vi beklager samtidig fryktelig sen tilbakemelding på planen.

Torpatippen skal ifølge forelagt detaljplan benyttes som tilgjengelig deponi i anleggsfasen. Steinmasser fra tippen skal benyttes til opparbeidelse av anleggsområdet og veier. Det kan videre bli aktuelt å benytte tunnelstein fra tippen som tilslagsmasser til betongen i de nye dammene. For midlertidige riggplasser vil steinmasser fraktes tilbake til Torpatippen. Ellers viser arealbruksplanen et behov for å utvide arealbruksgrensen for Torpatippen mot nordøst. Det er også behov for å etablere en midlertidig ledevegg for å hindre at flom fører til erosjon i tippen.

NVE registrerer at detaljplanen har gode beskrivelser og illustrasjonen av hvordan Torpatippen skal benyttes i anleggsperioden og hvordan tippen skal lukkes og istandsettes mot slutten av anleggsperioden. Vi registrerer samtidig at det er noe usikkerhet knyttet til hvordan tippen vil fremstå ferdig istandsatt og at beskrivelsene derfor er generelle. Det er naturlig nok usikkert på nåværende tidspunkt hvor mye masser som er tilgjengelig for å arrondere og tilpasse tippen til omkringliggende terreng. Videre skal plan for riving av eksisterende dammer behandles på et senere tidspunkt. Eventuell deponering av betongmasser i Torpatippen avgjøres således senere. NVE vurderer at forelagt plan er tilstrekkelig god. Med nevnte usikkerhet ser vi imidlertid det som sannsynlig at det må utarbeides en revidert plan for istandsetting på et senere tidspunkt. Vi ser ikke behov for å sette vilkår.

Villrein

Tinn kommune, Statsforvalteren og Villreinnemnda for Hardangerviddaområdet uttrykker alle bekymring for detaljplanens mulige påvirkning på villreinen i Hardangervidda villreinområde. Det pekes særlig på at anleggsarbeid og eventuell vinterdrift kan øke belastningen på en sårbar villreinstamme. Samtidig viser Statsforvalteren til at en kortere anleggsperiode og tidligere ferdigstilling kan redusere den samlede belastningen, og vurderer den midlertidige miljøkostnaden ved vinteråpen Kalhovdveg som akseptabel. Høringspartene legger gjennomgående til grunn at konsesjonær må gjøre sitt ytterste for å begrense påvirkningen på villrein gjennom avbøtende tiltak og tett dialog med villreinformasjonen. Tinn kommune fremhever dessuten at eventuell vinterdrift bør begrenses til de østlige delene av anleggsområdet, mens Villreinnemnda understreker behovet for løpende informasjonsutveksling om observasjoner av villrein i og nær tiltaksområdet. Disse innspillene er sentrale i NVEs vurdering av hvordan hensynet til villrein skal ivaretas i den videre gjennomføringen av prosjektet.

NVE registrerer at høringspartene i stor grad er positive til forelagt prosjekt forutsatt at konsesjonær gjør sitt ytterste for å redusere negative virkninger for villrein i



anleggsperioden. Konesjonær skal bl.a. holde Kalhovdvegen stengt med bom utenom periodene veien normalt er åpen for allmenn ferdsel. NVE legger i sin vurdering blant annet til grunn at brøyting av Kalhovdvegen ikke medfører økt motorferdsel fra allmennheten. Videre skal konesjonær, i samråd med villreinnemnda, stanse arbeidene midlertidig ved observasjon av villrein i nærheten av anleggsområdene.

Konesjonær skal, i tråd med DML, ta initiativ til årlige dialogmøter med representanter for villreinnemnda og Statsforvalter for å gjøre vurderinger i forkant av hver vintersesong. I møtene kan man bl.a. vurdere tidspunkt for gjennomføring av tiltak. Behov for ytterligere avbøtende tiltak for villrein kan også vurderes. NVE anser disse møtene som en viktig arena for å sikre at hensynet til villrein blir ivaretatt i anleggsperioden. NVE mener derfor at det må utarbeides tydelige prosedyrer for hvordan villrein skal hensyntas under gjennomføringen av arbeidene. Referat fra dialogmøtene med villreinnemnda og Statsforvalteren skal sendes NVE fortløpende. NVE setter derfor vilkår.

NVE mener, i likhet med konesjonær og høringspartene, at foreslått tiltak med å erstatte tappekanal med tappetunnel ved Grotte er positivt for villrein. Forsøk på å reetablere naturlige villreintrekk er et viktig avbøtende tiltak i dette prosjektet. Det samme gjelder planer om å erstatte 14 km med høyspentledning (luftspenn) med jordkabel.

Friluftsliv og trafikkavvikling

Kalhovdvegen, fra Steinbøle til Kalhovd, skal i utgangspunktet holdes tilgjengelig for allmenn ferdsel i normal sesong. Ifølge DML kan det «i perioder være behov for å regulere trafikken ifm. tyngre transport og løpende vedlikehold av vegen». Strekningen fra Kalhovd til Grotte er planlagt stengt for fri ferdsel pga. omfattende transportbehov. Trafikken på denne strekningen skal slippes forbi med ledebil flere ganger i døgnet. Ellers skal det legges til rette for syklister og gående. Ved anleggsområde gjøres det tilpasninger i arealbruken slik at det er mulig å passere for tredje person på en trygg måte.

Tinn kommune mener det kan være behov for en nærmere vurdering av parkeringskapasiteten på sentrale steder, bl.a. ved Kalhovd turisthytte. I DML er det oppgitt at parkeringsdekningen ved Kalhovd skal være lik som i dag. Den nye veien og parkeringen blir imidlertid adskilt. NVE forstår kommunens innspill, men vi mener det ikke er hensiktsmessig å pålegge ytterligere vurderinger på nåværende tidspunkt. Vi registrerer også at parkering og ny adkomstvei ligger tett på naturtyper av verdi.

DNT skriver i deres uttalelse at anleggsprosessen knyttet til damarbeidene allerede har medført en betydelig belastning for foreningens virksomhet i området, og at denne belastningen etter planene vil vedvare frem mot 2032. Turistforeningen ber om at relevante avbøtende tiltak vurderes, herunder forbedring av sykkeltraséer, etablering av sesongbasert transporttilbud, tilrettelegging for vareleveranser og vurdering av økonomisk kompensasjon for dokumenterte ulemper. Konesjonær skriver i deres kommentarer at de registrerer forholdene som beskrives og vil forsøke å ta hensyn innenfor de rammene prosjektgjennomføringen tillater. Ellers påpeker både DNT og Statkraft at de har god dialog at denne skal fortsette.



NVE vurderer at detaljplanen og konsesjonærens kommentarer til høringsuttalelsene i hovedsak ivaretar innspillene fra DNT. Samtidig registrerer vi at det fortsatt er knyttet noe usikkerhet til eventuell trafikkregulering langs Kalhovdvegen, og vi vil understreke betydningen av at eventuelle restriksjoner på ferdselen kommuniseres tydelig og i god tid til brukerne av veien. Med bakgrunn i erfaringene fra arbeidet med utbedring av veien, og ettersom anleggsperioden vil strekke seg over flere år, legger NVE til grunn at konsesjonær så langt som mulig søker å imøtekomme brukernes behov i sommersesongen.

Begrunnelse for særskilte godkjenningvilkår

Det er ikke krav til slipp av minstevannføring fra de aktuelle dammene per i dag. Dette kan endre seg i fremtiden.

NVE mottok 19.12.2025 krav fra Tinn kommune om revisjon av konsesjonsvilkårene for Mår- og Gjøystvassdraget. Hensikten med vilkårsrevisjonen er å redusere miljøskader, bedre forholdene for villrein og storørret, regulere ferdsel og legge til rette for bærekraftig bruk, lokal verdiskaping og naturbasert næringsutvikling i området. Kommunen ber NVE om å se detaljplanen i sammenheng med vilkårsrevisjonen. Statkraft skriver i forelagt DML at de planlegger å søke konsesjon for bygging av nytt Mår kraftverk. Slipp av minstevannføring vil være et naturlig tema i konsesjonssaken.

NVE er kjent med at konsesjonær muliggjør for fremtidig slipp av minstevannføring fra bunntapperør i dam Kalhovd og dam Grotte i forbindelse med bygging av nye dammer. Det er ikke planlagt tilsvarende løsning ved dammer Strengen. NVE setter ikke vilkår i godkjenning av DML om at nye dammer skal bygges med mulighet for fremtidig slipp av minstevannføring. Slipp av minstevannføring avgjøres i konsesjonsprosesser. Vi gjør imidlertid oppmerksom på at eventuelle framtidige vilkår om slipp av minstevannføring kan medføre behov for kostbare ombygginger.

De eksisterende dammene skal rives når nye dammer står ferdig. I forelagt DML er det angitt at det skal utarbeides en plan for riving og deponering av betongmasser i forbindelse med detaljprosjektering av tiltaket. Det er langt frem til dammene skal rives og det er ikke avgjort hvordan massene fra dammene skal håndteres. NVE mener derfor det er hensiktsmessig at planer for riving og håndtering av rivemasser behandles senere. Vi setter derfor vilkår.

NVE ser det som hensiktsmessig å be om en sluttrapport som oppsummerer arbeidet som er utført. Vi ber også om bilder som viser berørt areal og dokumentasjon på at anlegget er bygd i samsvar med godkjente planer. NVE setter derfor vilkår.

Vurdering av flom og skredfare

Forholdet til naturfare er omtalt i et eget kapittel i detaljplanen. Konsesjonær har vurdert flom- og skredfare i forbindelse med bygging av dammene ved Kalhovd, Strengen og Grotte. Alle de tre anleggsområdene ligger innenfor aktsomhetsområde for flom, og konsesjonær legger til grunn at gjeldende magasinrestriksjoner ivaretar sikkerheten i de aktuelle områdene. Videre vises det til skredfarevurderingen som NGI utarbeidet i 2024 for brøyting og ferdsel langs Kalhovdvegen på strekningen mellom Steinsbøle og Grotte.



Ifølge detaljplanen gjelder vurderingen skredfare i vårsesongen, og det er identifisert tre punkter med fare for snøskred ved dam Grotte. NVEs kartapplikasjon for naturfare viser i tillegg at lengre strekninger av Kalhovdvegen ligger innenfor aktsomhetsområde for snøskred, og at Kalhovdvegen, nordre del av Kalhovddammen og deler av anleggsområdet ved dam Grotte også ligger innenfor aktsomhetsområde for jord- og flomskred.

NVE minner om at det er konsesjonæren sitt hele og fulle ansvar å gjennomføre risikovurderinger og å gjennomføre nødvendige tiltak for å redusere eventuelle risikoforhold.

Vurderinger etter naturmangfoldloven

Alle myndighetsinstanser som forvalter natur, eller som fatter beslutninger som har virkninger for naturen, plikter etter naturmangfoldloven § 7 å vurdere planlagte tiltak opp mot naturmangfoldlovens relevante bestemmelser.

Naturtyper og arter er kartlagt innenfor alle anleggsområdene, med unntak av arealet som berøres av blandeverket. NVE setter vilkår om kartlegging av arealer som berøres av betongblandeverket i dette vedtaket. Kunnskapen om naturmangfoldet og effekter av eventuelle påvirkninger er basert på den informasjonen som er lagt fram i innsendt plan, høringsuttalelser og NVEs egne erfaringer. NVE har også søkt i tilgjengelige databaser som Naturbase og Artskart den 3.5.2026. Etter NVEs vurdering er det innhentet tilstrekkelig informasjon til å kunne fatte vedtak. NVE mener derfor det er tilstrekkelig grunnlag for å vurdere tiltaket og de virkninger det har på det biologiske mangfoldet. Samlet sett mener NVE at kravet til kunnskapsgrunnlaget etter naturmangfoldloven § 8 er oppfylt.

Planlagte arbeider vil foregå innenfor Hardangervidda villreinområde. Norge har en internasjonal forpliktelse til å ta vare på villrein (NT – nær truet). Ved bygging av ny dam Kalhovd berøres naturtypene naturbeitemark (VU – sårbar) og seminaturlig myr (EN – sterkt truet). Ved bygging av nye dammer Strengen berøres naturtypene kalkfattig og intermediær fjellhei, leside og tundra (NT – nær truet) og kalkfattig og intermediær rabbe (NT – nær truet). Ved bygging av ny dam Grotte berøres naturtypen kalkfattig og intermediær fjellside, leside og tundra (NT – nær truet). Hensynet til villrein og nevnte naturtyper er drøftet tidligere i dette vedtaket. Ifølge DML, og søk i Artskart, er det registrert flere arter av fugl i tilknytning til anleggsområdene. NVE støtter vurderingen i DML om at ingen av artene kan knyttes direkte til tiltaksområdet. Det er heller ingen registreringer av sensitive arter i nærheten som det er relevant å vurdere.

Med planene som foreligger, samt vilkår og føringer i dette vedtaket, mener NVE at prosjektet ikke vil være i konflikt med forvaltningsmålet for naturtyper og økosystemer gitt i naturmangfoldloven § 4 eller forvaltningsmålet for arter i naturmangfoldloven § 5.

NVE har også sett på virkningen fra tiltaket i sammenheng med andre påvirkninger på naturtypene, artene og økosystemet. De nye dammene bygges tett på eksisterende dammer. Anleggsarbeidene skal pågå innenfor tydelig avgrensede områder. I utsatte områder forutsetter NVE at det benyttes fysisk merking for å avgrense arealbruken. Av hensyn til samlet belastning mener NVE det er positivt at man samlokaliserer inngrep slik som betongblandeverk, boligrigg og veier over dammer. Videre at konsesjonær reetablerer



et villreintrekk nedstrøms dammer Strengen og erstatter 14 km luftspenn med jordkabel. Den samlede belastning på økosystemet og naturmangfoldet er blitt vurdert i henhold til naturmangfoldloven § 10. Den samlede belastningen anses ikke så stor at den blir avgjørende for vurderingen.

Etter NVEs vurdering foreligger det tilstrekkelig kunnskap om virkninger tiltaket kan ha på naturmiljøet. Føre-var-prinsippet i naturmangfoldloven § 9 får dermed ikke anvendelse.

Etter § 11 og § 12 skal tiltakshaveren dekke kostnadene og benytte miljøforsvarlige teknikker og driftsmetoder. Planen konkretiserer de tiltakene som skal gjøres for å hindre og begrense skader på naturmangfoldet gjennom god avgrensning av anleggsområdene, skånsom fjerning og mellomagring av vekstmasser og naturstein, etablering av naturlige overganger til tilgrensende terreng og ved god istandsetting av de berørte områdene. Ved bygging av nye dammer skal det legges stor vekt på ivaretagelse av naturmiljøet som berøres. Kostnadene for dette dekkes av ØTB.

Forhold som dere må avklare før arbeidet kan starte

Plan- og bygningsloven

Dere må avklare med kommunen om tiltaket må ha dispensasjon fra gjeldende arealplan. Dette fordi det må være i samsvar med kommuneplanen sin arealdel og gjeldende reguleringsplaner. Dette gjelder selv om tiltaket har fått konsesjon, og dermed er unntatt fra byggesaksbehandling etter plan- og bygningsloven, jf. forskrift om byggesak (FOR 2010-03-26-488 - byggesaksforskriften) § 4-3 første ledd.

Dere må og sørge for at tiltaket blir gjennomført i samsvar med plan- og bygningsloven og tilhørende forskrifter. Dette gjelder særlig reglene i plan- og bygningsloven om tekniske krav (§ 29-5), og krav til produkt til byggverk (§ 29-7) med tilhørende deler av byggeteknisk forskrift. Disse gjelder så langt de passer for tiltaket.

Damsikkerhetsforskriften

Vedtaket omfatter ikke plan for sikkerhet av vassdragsanlegg i konsekvensklasse 1 og høyere etter damsikkerhetsforskriften som også skal være godkjent før anleggsstart.

Naturforekomster, landskapsområder og kulturminner

Vi minner om post 4 om konsesjonærens ansvar ved anlegg/drift og post 8 om kulturminner som konsesjonæren må følge opp i forkant av og under anleggsperioden.

Privatrettslige rettigheter

Vi gjør oppmerksom på at konsesjonæren må sørge for å skaffe seg nødvendige privatrettslige rettigheter for utbygging og drift av anlegget.

Nødvendige tillatelser etter annet lovverk

Før anleggsarbeidet starter må konsesjonæren innhente nødvendige tillatelser etter annet lovverk.

Det skal sendes inn dokumentasjon til Tinn kommune når anlegget er ferdig bygd



Når anlegget er ferdig bygd, skal dere sende kartdata i egnet format med alle fysiske anlegg til Tinn kommune, slik at kartdata kan gjøres tilgjengelige på en enkel måte, jf. byggesaksforskriften § 4-3 fjerde ledd.

Klageadgang

Vedtaket kan påklages, se orientering om rett til å klage på siste side.

Med hilsen

Mari Hegg Gundersen
seksjonssjef

Randi Holme
fagleder

Dokumentet sendes uten underskrift. Det er godkjent i henhold til interne rutiner

Mottakerliste:

Øst-Telemarkens Brukseierforening

Kopimottakerliste:

STATKRAFT ENERGI AS

STATKRAFT AS - Mats Nilsen

TINN KOMMUNE

Villreinnemnda for Hardangerviddaområdet

STATSFORVALTEREN I VESTFOLD OG TELEMAR

TELEMAR FYLKESKOMMUNE



Orientering om rett til å klage

Frist for å klage	<p>Fristen for å klage på vedtaket er 3 uker fra den dagen vedtaket kom frem til deg. Hvis vedtaket ikke har kommet frem til deg, starter fristen å løpe fra den dagen du fikk eller burde ha fått kjennskap til vedtaket.</p> <p>Det er tilstrekkelig at du postlegger klagen før fristen løper ut. Klagen kan ikke behandles dersom det har gått mer enn 1 år siden NVE fattet vedtaket</p>
Du kan få begrunnelsen for vedtaket	<p>Hvis du har fått et vedtak uten begrunnelse, kan du be NVE om å få en begrunnelse. Du må be om begrunnelsen før klagefristen løper ut.</p>
Hva skal med i klagen?	<p>Klagen bør være skriftlig. I klagen må du:</p> <ul style="list-style-type: none">• Skrive hvilket vedtak du klager på.• Skrive hvilket resultat du ønsker.• Opplyse om du klager innenfor fristen.• Undertegne klagen. Hvis du bruker en fullmektig, kan fullmektigen undertegne klagen. <p>I tillegg bør du begrunne klagen. Dette betyr at du bør forklare hvorfor du mener vedtaket er feil.</p>
Du kan få se dokumentene i saken	<p>Du har rett til å se dokumentene i saken, med mindre dokumentene er unntatt offentlighet. Du kan henvende deg til NVE for å få innsyn i saken.</p>
Vilkår for å gå til domstolene	<p>Hvis du mener vedtaket er ugyldig, kan du gå til søksmål. Du kan bare gå til søksmål dersom du har klaget på NVEs vedtak, og klagen er avgjort av Energidepartementet (ED) som overordnet forvaltningsorgan.</p> <p>Du kan likevel gå til søksmål dersom det har gått 6 måneder siden du sendte klagen, og det ikke skyldes forsømmelse fra din side at klagen ikke er avgjort.</p>
Sakskostnader	<p>Dersom NVE eller ED endrer vedtaket til din fordel, kan du søke om å få dekket vesentlige og nødvendige kostnader. Du må søke om dette innen 3 uker etter at klagevedtaket kom frem til deg.</p>
Hvem kan klage på vedtaket?	<p>Hvis du er part i saken, kan du klage på vedtaket. Du kan også klage på vedtaket hvis du har rettslig klageinteresse i saken.</p>
Hvor skal du sende klagen?	<p>Du må adressere klagen til ED, men sende den til NVE. NVEs -epostadresse er nve@nve.no.</p> <p>NVE vurderer om vedtaket skal endres. Dersom NVE ikke endrer vedtaket, vil vi sende klagen til ED.</p>
Du kan anmode om utsatt iverksettelse av vedtaket	<p>Du kan anmode om at vedtaket ikke skal iverksettes før klagefristen er ute eller klagen er avgjort.</p> <p>Klage på vedtak om samtykke til ekspropriasjon har utsettende virkning, med mindre det er truffet vedtak om noe annet.</p>

Denne forklaringen er basert på forvaltningslovens regler i §§ 11, 18, 19, 24, 27 b, 28, 29, 31, 32, 36 og 42.