
RAPPORT

10243944-01 KU for Seval Skog solkraftverk

OPPDRAKSGIVER

Energieia AS

EMNE

Friluftsliv

DATO / REVISJON: 29. november 2022 / 00

DOKUMENTKODE: 10243944-01-TVF-RAP-Fril.liv



Multiconsult

Dette dokumentet har blitt utarbeidet av Multiconsult på vegne av Multiconsult Norge AS eller selskapets klient. Klientens rettigheter til dokumentet er gitt for den aktuelle oppdragsavtalen eller ved anmodning. Tredjeparter har ingen rettigheter til bruk av dokumentet (eller deler av det) uten skriftlig forhåndsgodkjenning fra Multiconsult. Enhver bruk av dokumentet (eller deler av det) til andre formål, på andre måter eller av andre personer eller enheter enn de som er godkjent skriftlig av Multiconsult, er forbudt, og Multiconsult påtar seg intet ansvar for slikt bruk. Deler av dokumentet kan være beskyttet av immaterielle rettigheter og/eller eiendomsrettigheter. Kopiering, distribusjon, endring, behandling eller annen bruk av dokumentet er ikke tillatt uten skriftlig forhåndssamtykke fra Multiconsult eller annen innehaver av slike rettigheter.

RAPPORT

OPPDRAG	10243944-01 KU for Seval Skog solkraftverk	DOKUMENTKODE	
EMNE	Friluftsliv	TILGJENGELIGHET	Åpen
OPPDRAGSGIVER	Energieia AS	OPPDRAGSLEDER	Trine Riseth
KONTAKTPERSON	Jarl Egil Markussen	UTARBEIDET AV	Maria Knutsen
KOORDINATER	Sone: Øst: Nord:	ANSVARLIG ENHET	10234054 Naturressurser 1
GNR./BNR./SNR.	1 / 9 / Gjøvik kommune		

SAMMENDRAG

Rapporten gir en utredning av konsekvenser ved etablering av Seval skog solkraftverk ved Seval skog i Gjøvik kommune. Her oppsummeres dagens friluftslivsverdier i og rundt planområdet for Seval skog, og hvilke påvirkninger og konsekvenser solkraftverket vil ha på disse verdiene. Vurderinger av verdier, påvirkninger og konsekvenser er gjort i tråd med anerkjent metodikk for konsekvensutredninger for temaet friluftsliv. Samlet vurdering av konsekvensgrad er vurdert til å være «Noe miljøskade (-)»

00	29.11.2022	Fagutredning friluftsliv Seval Skog Solkraftverk	MSK	ØWJ	TRR
REV.	DATO	BESKRIVELSE	UTARBEIDET AV	KONTROLLERT AV	GODKJENT AV

INNHOLDSFORTEGNELSE

1	Friluftsliv.....	5
1.1	Innledning	5
1.1.1	Om planområdet.....	5
1.1.2	Relevant informasjon om tiltaket	6
1.2	Beskrivelse av dagens situasjon (nullalternativet)	6
1.3	Delområder og verdisetting	8
1.3.1	Delområde A: Øvrig areal.....	9
1.3.2	Delområde B: Planområde	9
1.3.3	Delområde C: Merket sti til Nerbysætra	10
1.4	Påvirkning og konsekvens	11
1.4.1	Konsekvens	12
1.4.2	Avbøtende tiltak	12
1.4.3	Virkninger i anleggsfasen	12
1.4.4	Tilbakeføring ved nedlegging	13
2	Referanser	13
	VEDLEGG 1 VURDERING AV UTREDNINGSOMRÅDETS VERDI SOM FRILUFTSOMRÅDE.....	14

1 Friluftsliv

1.1 Innledning

Friluftsliv er definert som opphold og fysisk aktivitet i friluft i fritiden, med sikte på miljøforandring og naturopplevelse. Vurdering av konsekvenser for friluftslivet i denne konsekvensutredningen er gjennomført i tråd med Miljødirektoratet (2021) sin veileder for dette temaet. Kunnskapsgrunnlaget lagt til grunn er relevant og tilgjengelig informasjon, i tillegg til supplerende utredninger gjennomført etter anerkjent metodikk og utført av personer med relevant faglig kompetanse, jf. § 17 i forskrift om konsekvensutredninger.

I henhold til fastsatt planprogram skal konsekvensutredning for tema friluftsliv for Seval skog solkraftverk besvare minimum:

Utredningstema

- Dagens bruk av plan- og influensområdet til friluftsliv, herunder jakt og fiske, skal beskrives. Viktige friluftslivsområder og turstier som kan bli berørt av tiltaket, herunder stien vest for Sevalselva, skal vises på kart.
- Det skal vurderes hvordan tiltaket vil påvirke friluftsliv og jakt og fiske.

Framgangsmåte

Informasjon om dagens bruk av området bør innhentes fra lokale myndigheter, naboer og aktuelle interesseorganisasjoner som lokale jakt- og fiskerlag. Miljødirektoratet veileder M-1941 skal benyttes i utredningen, ev. supplert med Miljødirektoratets håndbøker nr. 18 «Friluftsliv i konsekvensutredninger etter plan- og bygningsloven» (2001), og veileder M98-2013 «Kartlegging og verdsetting av friluftsliv» kan benyttes i utredningen.

Eksisterende datakilder som er gjennomgått i denne vurderingen av tiltakets konsekvenser for friluftsliv er: Tur- og friluftsruter (Kartverket), statlig sikra friluftsområder (Miljødirektoratet), kommunenes kartlegging av kartlagte friluftsområder (Miljødirektoratet), UT.no, Inatur.no, kulturminner (RA) og artsobservasjoner (Artsdatabanken). I tillegg har Gjøvik kommune og Søndre Land kommune ved ansvarlige ressurser for friluftsliv og jakt, Vardal grunneierlag, Viltnemda i Gjøvik kommune, Marianne Konow/Granum gård bidratt med lokalkunnskap.

Det foreligger ikke data om kartlagte friluftsområder for Gjøvik kommune og tilgrensende kommune i vest, Søndre Land. Dette er et viktig grunnlag for vurdering av utredningsområdets verdi som friluftsområde, i tillegg til øvrige kilder som nevnt over. Det er i arbeidet med denne utredningen derfor gjort en forenklet analyse av utredningsområdet og delområder etter metodikken i Miljødirektoratet (2013) sin veileder M98 (se kap. 1.3 og vedlegg 1). Totalt gir dette et tilstrekkelig godt bilde av friluftslivsverdiene i området.

1.1.1 Om planområdet

Planområdet er ca. 1 200 daa stort og ligger i sin helhet på eiendommen gnr. 1 bnr. 9 i Gjøvik kommune. Gjeldende arealplan er kommuneplan vedtatt i 2020, hvor området er avsatt som LNF-område.

Landskapet i planområdet og omkringliggende områder er flatt. Det er i tillegg stor jordbruks- og skogbruksaktivitet. Områdene preges av store grandominerte skogområder med tett skogdekke og noe åpent myrterreng. Dette gjelder også i planområdet, og her finnes det særlig store myrpartier ved Sevalstjernet. I planområdet er det aktivt drevet skogbruk på middels bonitet, og i vestlig halvpart er det et større grøftenett. Dette er godt synlig på flyfoto.

1.1.2 Relevant informasjon om tiltaket

Solanlegget skal bestå av rotasjonsstrukturer plassert langs en nord-sør-akse, med fra fire til syv meter mellom hver struktur. Strukturene vil være ca. 2,5 meter over bakken i horisontal posisjon. Ved maksimal vinkling (60°) vil toppen av panelet være ca. 4,2 meter over bakkenivå. Solanlegget vil i sin helhet gjerdes inn. Dette omfatter store deler av avgrenset planområde, med unntak av noe areal i vest hvor det går et viltråkk som hensyntas med en viltkorridor. I tillegg holdes et større myrområde med delvis intakt myr utenfor sør i området (Høitomt m.fl. 2021).

Vegene som går i ytterkant av planområdet skal ligge utenfor inngjerdingen og vil være tilgjengelig for bruk for allmennheten.

Prosjektet er planlagt som et kombinasjonsbruk med solkraft og innmarksbeite (fortrinnsvis sau). Vekst- og levevilkår for henholdsvis planter og beitedyr skal sikres gjennom tilstrekkelig avstand mellom strukturene. Arealet ryddes for skog og overflatedyrkes for å legge til rette for montering av solpaneler og for innmarksbeite.

Utbygger beskriver at det legges opp til at solanlegget skal kunne tilbakeføres fullstendig etter endt levetid (forventet 30 års levetid). Dette gjelder de fysiske installasjonene, ikke arealbruksendringen til beitemark.

Anlegget kobles på eksisterende 132 kV regionalnettlinje S132 Dokka-Fall som ligger inne i planområdet, like vest for og tett på planlagt plassering av trafostasjon.

1.2 Beskrivelse av dagens situasjon (nullalternativet)

Planområdet og omkringliggende områder (se utredningsområdet i figur 1) er i liten grad benyttet til tradisjonelt friluftsliv. Det er flere gårdsbruk og boliger i nærheten, men området er spredt befolket. Dette bidrar til at bruken av området til friluftsliv er begrenset.

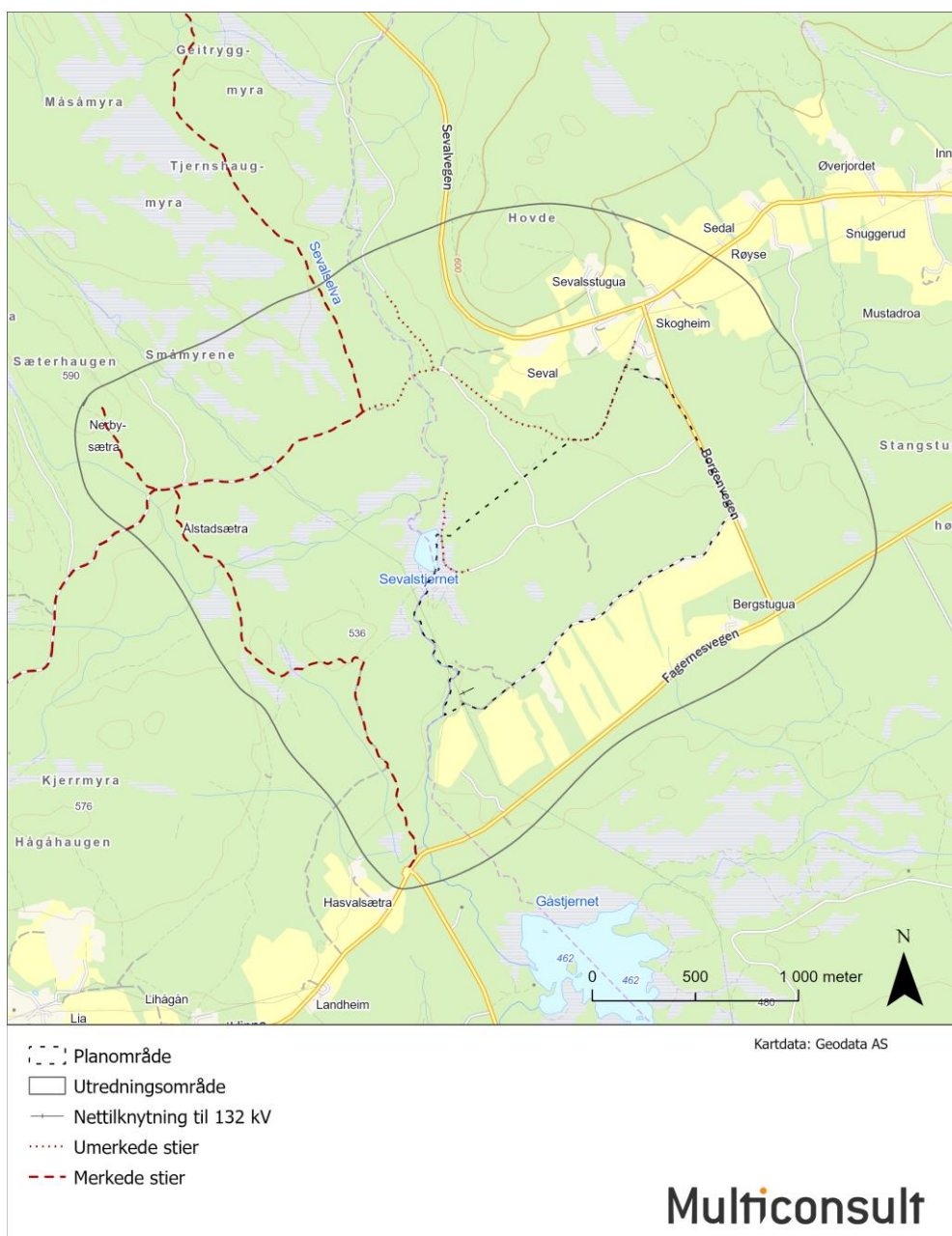
De to viktigste bruksområdene for utredningsområdet i friluftsliv er til jakt og fiske og til ferdsel til fots. Skogsbilveger og stier i området er også i noen grad brukt til sykling. Sør for fv. 33 går det ei skiløype som går via Stangstua øst for Seval skog. Kommunen har vurdert en forlengelse av denne løypa med adkomstvegene rundt eiendommen. Det foregår jakt i hele utredningsområdet, fortrinnsvis på småvilt, men også noe elgjakt. I deler av året er dette derfor en aktivitet som genererer noe ferdsel. Øvrig ferdsel er ansett for å være begrenset til lokale brukere, med unntak av de merkede stiene, særlig den inn til Nerbysætra, som kan ha noe regional bruk.

I planområdet går det en umerket sti i vest, ved Sevalstjernet, som en forlengelse av skogsbilvegen som går sentralt i området. Stien til Sevalstjernet er noe i bruk og det er tydelig tråkk ved vannet. Sevalstjernet synes å være brukt til fritidsfiske av lokale fiskere (Høitomt m.fl. 2021). Det går også en skogsbilveg langs planområdets grense i sør og en gammel ride-/kjøreveg langs grensen for planområdet i nord. Sistnevnte kalles «Middelaldervegen» lokalt og er en del av den gamle ridevegen (Gamle Gjøvikveg) fra Gjøvik til Fluberg. I Innlandet fylkeskommune sin kulturminnerapport beskrives den som en gammel kjøreveg typisk for 1700-1800-tallet og er registrert som et kulturminne uten formelt vern (Brodshaug 2021). Ifølge tilgjengelige kartdata fortsetter denne stien i en umerket sti som ender helt nord i skogsbilvegen som går nordover fra planområdet. Det går ingen merkede turruter i planområdet, og bruken av området til tradisjonelt friluftsliv vurderes å være begrenset.

Den viktigste utfartsåren i utredningsområdet er den merkede turstien som går inn til Nerbysætra (575 moh.). Stien starter ved parkering ved Hasvalsætra og går vest for Sevalselva parallelt med planområdet, på det nærmeste ca. 300 meter unna (se figur 1). Langs denne traseen er det flere kulturminner, gamle husmannsplasser/tufter og informasjonsplakater som bidrar positivt til opplevelsesverdien av turen. Denne merkede stien krysser en skogsbilveg som er en del av den

gamle ridevegen mellom Granum og Gjøvik, også kalt Gamle Gjøvikveg. Den gamle ridevegen (Gamle Gjøvikveg) er i dag en del av en merket rundtur og går herfra østover til Sevalelva og derfra nordover mot Landåsvatnet. På UT.no er det også lagt inn et turforslag for sykling langs den gamle ridevegen (Gamle Gjøvikveg) og videre østover via skogsbilvegene som går inn i planområdet. Langs planområdets grense i nord går det en umerket sti som kobler seg denne merkede stien via skogsbilvegen som ligger like vest for gården Seval. Det er igangsatt et lokalt reiselivsinitiativ knyttet til sykling langs den gamle ridevegen (Gamle Gjøvikveg).

Sevalhaugen/Hovde (666 moh.) er utredningsområdets høyeste punkt. Hit går det en umerket sti fra Markus, men denne er begrenset brukt og har lite utsikt på grunn av tett skog. I tillegg omfatter utredningsområdet høydedragene Kjerrmyrhaugen (536 moh.) og Sæterhaugen (590 moh.). Best utsikt mot solkraftanlegget vil sannsynligvis være fra de åpne områdene ved gårdene som ligger like nedenfor Sevalhaugen.

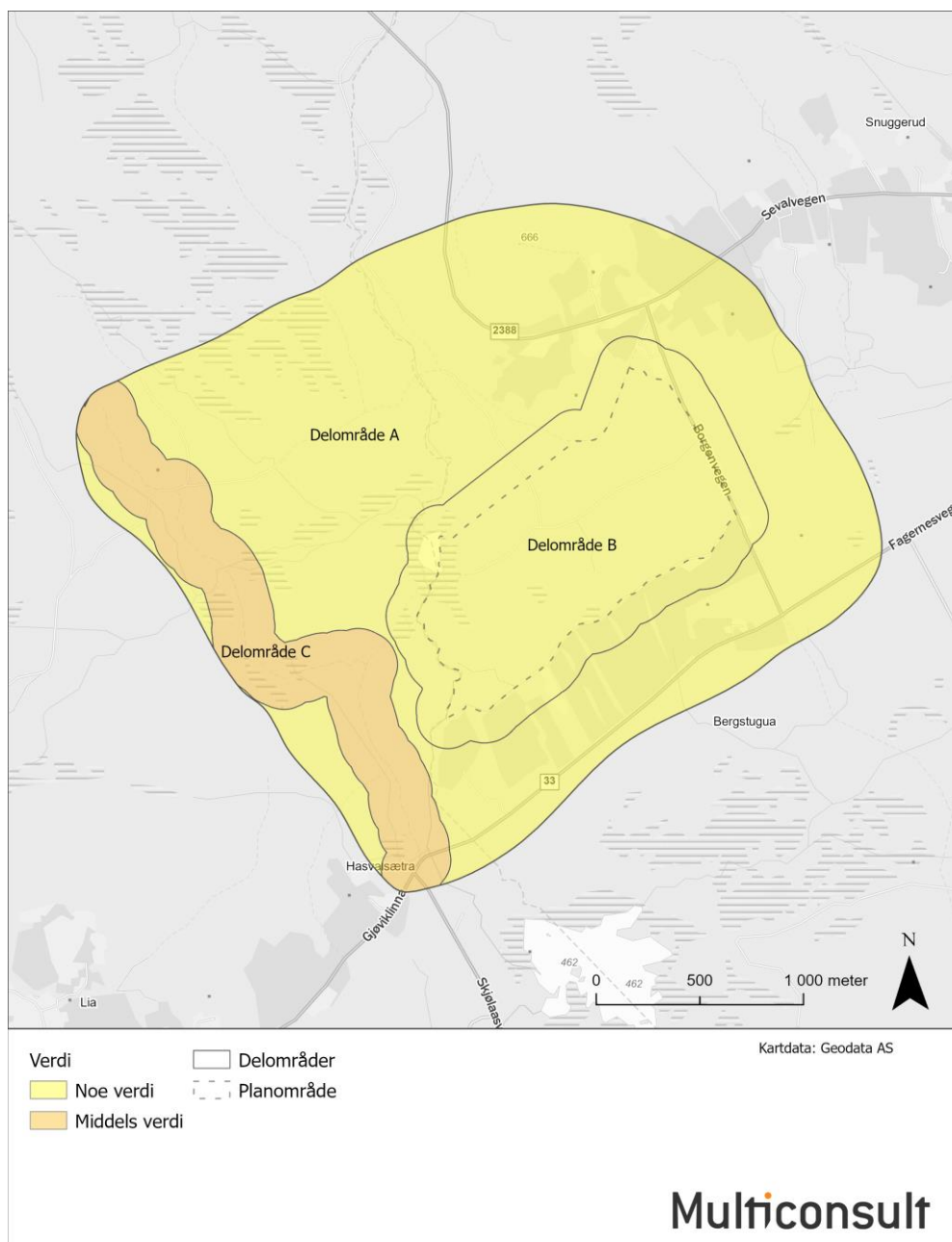


Figur 1. Planområde, utredningsområde og stier.

1.3 Delområder og verdisetting

Utredningsområdet strekker seg i en radius på ca. 500 til 1 700 meter fra planområdet. Vi vurderer at dette er en naturlig avgrensning for å dekke det arealet hvor friluftsliv i betydelig grad kan påvirkes av tiltaket. Avgrensningen er definert ut fra høydedrag i terrenget og ferdselsårer for friluftsliv i nærområdet. Utredningsområdet med delområder framgår av figur 2.

Det foreligger ingen kommunal kartlegging av friluftslivsområder i Gjøvik kommune eller i Søndre Land, som er tilgrensende kommune til planområdet. Vi har brukt Miljødirektoratets veileder M98 som metodikk for verdisetting av delområdene og har gjennomført en forenklet prosess sammenliknet med beskrivelsen i veilederen. Verdisettingen av de ulike kriteriene er gjort med utgangspunkt i informasjon innhentet i arbeidet med denne konsekvensutredningen, og vurderinger og verdisetting er gjennomgått sammen med ansvarlig for fagområdet i Gjøvik kommune. Se vedlegg 1.



Figur 2: Utredningsområde og delområder. Delområde B og C omfatter henholdsvis planområdet og merket tursti med 150 meter buffersoner.

1.3.1 Delområde A: Øvrig areal

«Øvrig areal» er områder som ikke omfattes av delområde B eller C. Fordi store deler av arealet innenfor utredningsområdet er nokså homogent og vurderes å ha svært like kvaliteter og betydning for friluftslivsutøvelse, har vi valgt å behandle dette arealet som ett. Delområde B er skilt ut som eget delområde fordi påvirkningen av tiltaket med all sannsynlighet vil være annerledes her enn i delområde A.

Tabell 1: Verdisetting av friluftsliv i delområde A etter aktuelle kategorier for verdisseting av friluftslivsområder.

Bruksfrekvens	Kvalitet	Funksjon
Noe	Ubetydelig	Noe

Bruksfrekvens: Det er begrenset med ferdsel i delområdet, og brukergruppen er lokal. Området er brukt i forbindelse med stor- og småviltjakt på høsten, og til fritidsfiske i Sevalstjernet. Ellers har delområdet flere tilkomstpunkter med nærhet til veg i vest og sør og skogsbilveger som går inn i området fra nord, vest og sørøst via delområde B. Disse skogsbilvegene er i tillegg bundet sammen av mindre stier/spor som vises på kartdata og flyfoto. Ferdselen langs disse er begrenset, men eksakt omfang er ukjent. Fra skogsbilvegen som ligger like vest for gården Seval, går det en umerket sti som kobler seg på den gamle ridevegen (Gamle Gjøvikveg), som her er en merket tursti og en del av en større rundtur mot Landåsvannet i nord.

Kvalitet: Store deler av området preges av skogbruksaktivitet, og i sør av jordbruk, og tekniske inngrep som veger og kjørespor knyttet til denne aktiviteten. Skogen er i store deler av området i tillegg tett, noe som gjør den vanskelig å ferdes i. Lengst nord er skogen eldre, noe som kan gi en større opplevelsesverdi gjennom en sterkere følelse av naturnærhet.

Funksjon: Området har en spesiell betydning for grunneierlag og andre som bedriver jaktutøvelse i området og til fiske. Vi kan i noen grad også si at området har en funksjon som nærturområde for lokalbefolkningen og som tilknytningspunkt til merkede stier utenfor området.

Totalvurdering for delområde A:



1.3.2 Delområde B: Planområde

Det er lagt til 150 meter buffersone til planområdet for å sikre at næreffekter utenfor dekkes av konsekvensvurderingen.

Tabell 2: Verdisetting av friluftsliv i delområde B etter aktuelle kategorier for verdisseting av friluftslivsområder.

Bruksfrekvens	Kvalitet	Funksjon
Noe	Noe	Noe

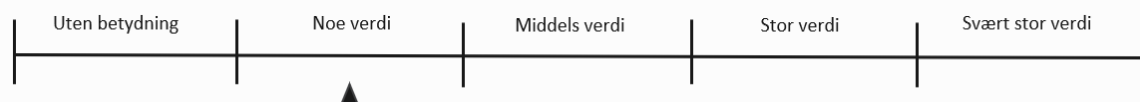
Bruksfrekvens: Det foregår noe ferdsel langs skogsbilveger og umerkede stier i planområdet. Stien som fortsetter fra skogsbilvegen og inn til Sevalstjernet har en god del tråkk og dette er et naturlig turmål i området. Delområde B er i dag den desidert viktigste tilkomsten til Sevalstjernet, som synes å være et mye brukt fiskevann lokalt. Bruken av delområdet vurderes imidlertid til å være begrenset og med kun lokale brukere.

Friluftsliv

Kvalitet: Sevalstjernet og myrområdene synes å ha størst attraksjonsverdi i dette delområdet, og tydelige spor etter ferdsel viser at området i noen grad kan ha en opplevelseskvalitet, eksempelvis for fiske. Den gamle ride-/kjørevegen («Middelaldervegen») i nordgrensen for planområdet er et registrert kulturminne og betegnes som godt bevart, og det kan i kraft av det ha en opplevelsesverdi. Ellers er det store områder med tett produksjonsskog som vanskeliggjør ferdsel. I vestlig del er det et grøftenett som gjør denne delen av området særlig lite egnet til ferdsel.

Funksjon: Området har en spesiell betydning for grunneierlag og andre som bedriver jaktutøvelse. Vi kan i noen grad også si at området har en funksjon som nærturområde for lokalbefolkningen.

Totalvurdering for delområde B:



1.3.3 Delområde C: Merket sti til Nerbysætra

Delområdet omfatter stitraseen med en buffersone på 150 meter på hver side. Dette dekker nærvirkeområdet for stien.

Tabell 3: Verdisetting av friluftsliv i delområde C etter aktuelle kategorier for verdisetting av friluftslivsområder.

Bruksfrekvens	Kvalitet	Funksjon
Middels	Middels	Middels

Bruksfrekvens: Sentralt for delområde C er den merkede stien til Nerbysætra. Stien er lagt ut som turforslag på UT.no og vist til i lokale turbrosjyrer (Søndre Land kommune) og grupper i sosiale medier. Turen beskrives som enkel og går i flatt terreng langs en opparbeidet, merket sti. Brukergruppen er i all hovedsak lokal, men gjøres tilgjengelig for andre, mindre lokalkjente brukergrupper gjennom å presenteres som turforslag på UT.no. Det er ikke foretatt besøkstelling langs stien.

Kvalitet: Stien går ved flere områder med kulturhistorisk verdi. Dette er i hovedsak husmannsplasser og setrer hvor det i dag står igjen bygninger, hustufter, tømmerrester og rydningsrøyser som kan stamme tilbake til middelalderen. Stien ender på sørsida av Seterhaugen, ved Nerbysætra. Det er satt opp informasjonstavler langs stien som informerer om husmannsplassene og områdets historie.

Funksjon: Stien har isolert sett en funksjon som nærturområde for lokalbefolkningen. Den er også påkoblet et større nettverk av merkede stier i området. Ved Sola krysser stien en skogsbilveg, og denne vegen kobler stien med ei merka løype som går østover, inn i delområde A, hvor den tar av nordover langs Sevalselva og mot Landåsvatnet.

Totalvurdering for delområde C:



Middels verdi, kan klassifiseres som et viktig friluftsområde i henhold til Miljødirektoratet (2013) sin veileder M98.

1.4 Påvirkning og konsekvens

Påvirkning vurderes på bakgrunn av følgende påvirkningsfaktorer: Attraktivitet, areal, tilgjengelighet, forbindelse og sammenheng, og lydbilde, jf. Miljødirektoratet (2021) sin KU-veileder.

Påvirkningen som solkraftanlegget vil ha på friluftslivsverdier vil hovedsakelig være lokal ettersom brukerne av området i all hovedsak er lokale. Det vurderes ikke at etableringen av anlegget eller innmarksbeite vil ha noen positiv påvirkning på friluftslivsverdiene i utredningsområdet.

Den desidert største påvirkningen på friluftslivsverdier vil være i planområdet. Dette skyldes at store deler av arealet der vil være inngjerdet, noe som betyr at området beslaglegges og gjøres følgelig utilgjengelig for ferdsel.

At store deler av arealet gjerdes inn har sannsynligvis betydning for ferdsel videre inn i området, særlig nordover og inn mot Sevalstjernet. Tilkomst til Sevalstjernet vil ikke lenger kunne skje via skogsbilvegen som går sentralt i planområdet, men det vil anlegges en ny veg på utsida av inngjerdingen i nordlig del av planområdet. Denne vil være åpen for allmenn bruk og fortsatt gi tilkomst til Sevalstjernet.

Anlegget vil ikke produsere vesentlig støy i driftsfase, og støy vurderes primært å være en problemstilling i anleggsfasen.

I kombinasjon med solkraftanlegget og innenfor inngjerdingen er det ikke grunn til å anta at den planlagte bruken av planområdet til innmarksbeite vil ha nevneverdig påvirkning på friluftslivsverdier. Det er heller ikke vurdert at tilkobling av solanlegget til eksisterende nettinfrastruktur vil ha påvirkning på friluftslivsverdier i området.

Solkraftanlegget vil være synlig utenfra, særlig i nærområdet til kraftverket, men også fra åpne, mer høyereliggende områder lengre unna. F.eks. fra Nerbysætra eller bebyggelsen sør for Sevalshaugen. På denne måten påvirker solpanelene landskapsbildet og naturopplevelsen for de som ferdes i områder med utsyn i denne retningen. Fordi terrenget rundt Seval skog er flatt og delvis tett skogkledd, vil utsynet til solkraftanlegget på avstand fortrinnsvis begrenses til enkeltpunkter i terrenget. Langs turstien til Nerbysætra vurderes virkningen å være liten, da traseen i all hovedsak går gjennom tett granskog og ellers i myrterreng som er skjermet fra planområdet. Det er planlagt en buffersone rundt planområdet på ca. 5 meter, men det legges ikke opp til at det skal vokse høy vegetasjon i denne sonen. Buffersonen vil derfor i liten grad bidra til å redusere synligheten av anlegg og innmarksbeite.

Fordi terrenget i området er svært flatt, er det sannsynlig at solanlegget kan ses fra enkeltpunkter på lang avstand fra anlegget, eksempelvis fra Brunsætra (ca. 560 moh.) som ligger åpent til på en rygg i terrenget sør for fv. 33.

Samlet vurderes påvirkningen å være noe forringet for delområde A, sterkt forringet for delområde B og ubetydelig for delområde C. Se tabell 4.

Tabell 4 Vurdering av påvirkning på delområdene.

Påvirkning \delområde	Attraktivitet	Areal	Tilgjengelighet	Forbindelse og sammenheng	Lydbilde
Delområde A	Noe forringet	Noe forringet	Noe forringet	Noe forringet	Ubetydelig
Delområde B	Sterkt forringet	Sterkt forringet	Sterkt forringet	Sterkt forringet	Ubetydelig
Delområde C	Noe forringet	Ubetydelig	Ubetydelig	Ubetydelig	Ubetydelig

1.4.1 Konsekvens

Vurdering av konsekvens er en avveining mellom verdi og påvirkning og gjennomføres ved hjelp av konsekvensvifta i KU-metodikken (Miljødirektoratet 2021).

Konsekvensen av tiltaket vurderes samlet for friluftslivet i alle delområder til å være **noe negativ konsekvens (-)**. Den utslagsgivende faktoren for denne vurderingen er beslaglegging av areal i delområde B. Se tabell 5.

Tabell 5: Vurdering av konsekvensgrad for delområdene og for utredningsområdet samlet.

	Verdi	Påvirkning	Konsekvensgrad
Delområde A	Noe verdi	Noe forringet	Ubetydelig miljøskade (0)
Delområde B	Noe verdi	Sterkt forringet	Noe miljøskade (-)
Delområde C	Middels verdi	Ubetydelig	Ubetydelig miljøskade (-)
Samlet	Middels verdi	Noe forringet	Noe miljøskade (-)

1.4.2 Avbøtende tiltak

Allmenn tilgang til anleggsveger nord og sør for inngjerdingen i planområdet vil være det viktigste avbøtende tiltaket for friluftslivet i området. I tillegg vil tiltak for å redusere innsyn inn i solkraftverket ha positiv effekt, særlig for naturopplevelsen ved ferdsel nær planområdet. En buffersone med vegetasjon som er høyere enn anlegget vil, ved riktig utforming, være et godt slikt tiltak, og mulige løsninger for dette bør vurderes selv om det kan ha noe betydning for innstrålingen til anlegget og så langt det er brannvernmessig forsvarlig. Redusert synlighet av solpanelene kan også tenkes å bidra til å forhindre effekt av reflektert lys fra solpanelene. For å unngå at «Middelalderstien» forringes, bør det være god avstand, og helst skjerming, mellom den og ny anleggsveg i nord.

1.4.3 Virkninger i anleggsfasen

Det vil bli støy i forbindelse med anlegging av solkraftverket, både fra rydding og oppdyrking, og fra påling og den fysiske installasjonen. Aktiviteten i anleggsfasen vil også føre til økt ferdsel langs fv. 33 og Borgenvegen, og mulig til noe flytting av masser i forbindelse med utflating av terrenget før nydyrking og installasjon av solanlegget. Anleggsfasen er imidlertid avgrenset i tid og dette vil ikke være varige virkninger.

1.4.4 Tilbakeføring ved nedlegging

I prosjektplanen legges det til grunn at anlegget kan tilbakeføres fullstendig etter endt driftstid (30 års levetid). Forberedende rydding av skog og oppdyrking av arealet vil innebære en større visuell og bruksmessig endring selv om de tekniske installasjonene tas bort. Arealet er i dag LNF-område, men produksjonsskogen på arealet har betydning for opplevelsesverdien av området. En eventuell fullstendig tilbakeføring til dagens tilstand vil derfor også innebære noen form for restaurering og planting av gran på arealet.

2 Referanser

Miljødirektoratet 2013. Veileder for kartlegging og verdsetting av friluftslivsområder (M-98).

Forskrift om konsekvensutredninger 2017. Hentet 4. oktober 2022:

<https://lovdata.no/dokument/SF/forskrift/2017-06-21-854?q=Forskrift%20om%20konsekvensutredninger>

Miljødirektoratet 2021. Konsekvensutredninger for klima og miljø. Veileder M-1941: hentet 10. oktober 2022 fra: <https://www.miljodirektoratet.no/ansvarsomrader/overvaking-arealplanlegging/arealplanlegging/konsekvensutredninger/>

Høitomt, G., Heistad, K., Larsen, B.H., Rishatt, A. 2021 Konsekvensutredning for naturmangfold i Seval skog på Vardalsåsen i Gjøvik kommune. Kistefos Skogtjenester as, notat 2021 - 73.

Brodshaug, E.V. 2021. Feltrapport fra arkeologisk registrering solkraft Seval skog. Innlandet fylkeskommune.

VEDLEGG 1 VURDERING AV UTREDNINGSSOMRÅDETS VERDI SOM FRILUFTSSOMRÅDE

Tabell X: Vurdering av utredningsområdets og delområdenes verdi som friluftsområdet basert på Miljødirektoratets veileder for kartlegging og verdsetting av friluftsområder (M98). Vurderingen som er gjort er basert på en forenklet prosess med vurderingsgrunnlag fra tilgjengelige kartdata og informasjon på internett, i tillegg til informasjon fra lokale myndigheter og grunneierlag. Totalt vurderes området som en C-verdi (en generelt lav skår), men verdier i delområde C kan vurderes å trekke opp verdien.

	Delområde A	Verdi	Delområde B	Verdi	Delområde C	Verdi	Totalt
Områdetype	Andre friluftsområder		Andre friluftsområder		Nærturterreng		-
Brukerfrekvens	Noe	2	Noe	2	Middels	3	2
Regionale og nasjonale brukere	Aldri	1	Aldri	1	Nesten aldri	2	1
Opplevelseskvaliteter	Ingen	1	Litt	2	Middels	3	2
Symbolverdi	Ingen	1	Ingen	1	Ingen	1	1
Funksjon	Noe spesiell funksjon	2	Ikke spesiell funksjon	1	Middels	3	2
Egnethet	Ganske dårlig	2	Ganske dårlig	2	Middels	3	2
Tilrettelegging	Ikke tilrettelagt	1	Ikke tilrettelagt	1	Middels tilrettelagt	3	2
Kunnskapsverdier	Få	1	Få	1	Middels	3	2
Lydmiljø	Ganske dårlig	2	Ganske dårlig	2	Ganske dårlig	2	2
Inngrep	Ganske utbygd	2	Ganske utbygd	2	Ganske utbygd	2	2
Utstrekning	Stort nok	5	Stort nok	5	Stort nok	5	5
Tilgjengelighet	Middels	3	God	5	God	5	4
Potensiell bruk	Liten	1	Liten	1	Liten	1	1
Samlet	Registrert friluftsområde	2	Registrert friluftsområde	2	Registrert/viktig friluftsområde	3	2/3

*Samlet verdi per område er i praksis høyeste verdi av de sju **utvalgte kriteriene** som er **uthevet** i denne tabellen. De øvrige seks kriteriene vil i hovedsak være støttende i en helhetsvurdering av områdene (generell høy/middels/lav skår).