

Dristiktsplan for årene 2019 - 2023.

Troms reinbeiteområde.

Distrikt 22, Roaba/Grovfjord.



HOVEDPLAN

Innholdsfortegnelse

Forord

Generell del

1. Innledning

- 1.1 Reindriftns rettsgrunnlag
- 1.2 Reindrift og ekspropriasjon
- 1.3 Reindrift og naturmangfoldloven
- 1.4 Plan- og bygningsloven og reindrift
- 1.5 Reindrift og konsekvensutredninger
- 1.6 Reinens behov og arealinngrep
- 1.7 Reindrift og klimaendringer
- 1.8 Reindriftns positive elementer
- 1.9 Kommunikasjon og medvirkning

2. Beskrivelse av reinbeitedistriktet

2.1 Administrative forhold og organisering

2.1.1 Distriktets grenser

2.1.2 Distriktets størrelse og beitetider

2.1.3 Fylke og kommuner som distriktet hører til

2.1.4 Kart over distriktet

2.1.5 Administrasjon

2.1.6 Distriktets adresse

2.1.7 Distriktets medlemmer

2.2 Gjerder, hytter og anlegg

2.2.1 Merke-skille -og slakteanlegg

2.2.2 Sperregjerder

2.2.3 Gjeterhytter

2.2.4 Gjerder, hytter og anlegg under planlegging

2.3 Beite og driftsforhold i distriktet

2.3.1 Våren, distriktets vårbeiter

2.3.2 Område for kalving

2.3.3 Sommeren, sommerbeiteområder

2.3.4 Kalvemerking

2.3.4 Høsten, høstbeite

2.3.6 Parringsområder

2.3.7 Vinteren

2.3.8 Flytte- og trekkleier i distriktet

2.4 Slakting og kjøttproduksjon

2.5 Øvre reintall og produksjon

2.6 Sysselsetting og verdiskapning

2.7 Jakt, fangst og fiske

2.8 Motorisert ferdsel

3. Rovvilt i distriktet

4. Inngrep og forstyrrelser i distriktet

4.1 Fritidsbebyggelse

4.2 Vannkraft

4.3 Vindkraft

4.4 Kraftlinje

4.5 Mineralutvinning

4.6 Nydyrking

4.7 Ferdsel og friluft

4.8 Motorferdsel

4.9. Forsvaret

5. Verneområder i distriktet

6. Forhold til nabo-distriktet

7. Mål og tiltak i distriktet

8. Revidering og vedtak av distriktsplanen

Ordliste

Forord

Distriktsplanen bygger på reindrifftsloven av 15.juni 2007

<https://lovdata.no/dokument/NL/lov/2007-06-15-40>, og er tilpasset de lokale forhold i Grovfjord reinbeitedistrikt.

Bakgrunnen for denne planen er reindrifftslovens § 62 der det står følgende:

«Distriktsstyret skal utarbeide en distriktsplan for distriktet som skal inneholde de opplysninger om virksomheten i distriktet som er nødvendige for den offentlige planlegging.»

Formålet med denne offentlige planen er å synliggjøre og beskrive reindrifta i lokalområdet og de hensynene som gjør seg gjeldende. Ved at distriktsplaner sendes planmyndighetene, vil disse få en mulighet til å skaffe seg kunnskap om reindrifta i lokalområdet, slik at de får bedre beslutningsgrunnlag for å ivareta reindriftas interesser og utviklingsmuligheter. En distriktsplan vil være med på å synliggjøre reindriftas interesser, verdier og samfunnsansvar. Distriktsplanen må sees i sammenheng med gjeldende reindrifftskart.

Reinbeitedistriktet er organisert med eget styre og leder som er valgt av årlige årsmøter, jf. reindrifftslovens § 49. Distriktet er en privatrettslig, selvstendig høringsinstans. Alle saker der hvor reinbeitedistriktets interesser vil kunne bli berørt, skal forelegges for distriktet.

For å forstå distriktsplanen best mulig så er det laget en oversikt over nyttige begreper i reindrifta. Oversikten finner du bakerst i dokumentet.

Distriktsplanen er bygd opp slik at innledningsvis vil det være generell informasjon om blant annet reindriftas rettsgrunnlag, arealinngrep i reindrift og reindriftas medvirkning i planprosesser, før selve beskrivelsen av distriktet.

- Innledning

- **Reindriftas rettsgrunnlag**

Den samiske reindrifftsretten hviler på et selvstendig rettsgrunnlag i kraft av alder tids bruk og sedvane, og er en bruksrett på statlig og privat grunn, innenfor det samiske reinbeiteområdet. Innholdet i denne retten fremkommer i planens pkt. 2.2 og 2.2. Reindrifftsutøverne oppfatter disse rettighetene som naturlige deler av næringen og ser derfor på de ulike elementene som en helhet.

Reindrifta er regulert gjennom reindrifftsloven av 15. juni 2007 nr. 40. Reindrifftsloven konstituerer ikke reindrifftsretten, men gir en nærmere definisjon av innholdet i disse rettighetene, samt en regulering og styring av utøvelsen.

Dette innebærer at reindriftas rettsstilling ikke er uttømmende regulert gjennom reindrifftsloven. Loven

må suppleres med rettigheter ervervet gjennom sedvane, alders tids bruk, særskilt rettsgrunnlag med videre. Reindrifftsloven skal bidra til sikring av reindrifftsarealene i det samiske reinbeiteområdet som reindrifftsas viktigste ressursgrunnlag. Ansvaret for sikring av arealene påhviler både innehavere av reindrifftsretten, øvrige rettighetshavere og myndighetene, jf. reindrifftslovens § 1,2

Rettsutviklingen de siste 10 årene har vært betydelig innenfor reindrifftsretten. Rettspraksis, arbeidet med rammebetingelser i reindriffta og arbeidet frem mot den nye reindrifftsloven, viser at reindrifft har etablert særskilte rettigheter over den grunn de har disponert. Den nye reindrifftsloven har en rekke bestemmelser som fremhever at det skal tas hensyn til rettigheter etablert på særskilt rettsgrunnlag, jf. reindrifftslovens § 3.

Grunnlovens <https://lovdata.no/dokument/NL/lov/1814-05-17?q=grunnloven>, § 108 forplikter både kommunale, regionale og statlige myndigheter til å gjøre hensynet til samisk kultur, næringsutøvelse og samfunnsliv til gjenstand for særskilt behandling og vurdering i samfunnsplanleggingen generelt, og i arealplanleggingen spesielt. Dette gjelder i samtlige kommuner og regioner hvor det utøves samisk reindrifft.

I forholdet mellom det offentlige og reindrifftsneringa er internasjonale konvensjoner som Norge har sluttet seg til, av stor betydning. Konvensjoner setter grenser for hva lovgiver og forvaltning kan foreta seg når det gjelder den samiske reindriffta, men det stilles også krav til myndighetene med sikte på å ivareta reindrifftsneringa som et viktig grunnlag for samisk kultur og samfunnsliv.

Disse forpliktelsene følger ikke bare av grunnloven, men også av internasjonale forpliktelser, som ILO-konvensjon nr. 169 om urbefolkninger og stammefolk i selvstendige stater: https://www.regjeringen.no/globalassets/upload/aid/temadokumenter/sami/sami_grunnlag_ilo_norsk_070507.pdf og FN-konvensjon om sivile og politiske rettigheter fra 1966 <file:///C:/Users/Bruker/Downloads/ICCPR.pdf>. Den siste konvensjonen er inkorporert i norsk lov gjennom menneskerettsloven av 1999, <https://lovdata.no/dokument/NL/lov/1999-05-21-30?q=menneskerettighetsloven>.

Det følger av [§ 3](#) i menneskerettighetsloven, at FN-konvensjonen om sivile og politiske rettigheter rang foran annen lovgivning. Dette har betydning for all forvaltning av reindrifften, og den setter rammer for hvor mye en enkelt reiner kan tåle av eks inngrep, før dette inngrepet er i et brudd på art 27. Reindrifftsas beiterett er også beskyttet av Den europeiske menneskerettighetskonvensjons første tilleggsprotokoll artikkel 1 (EMK P1-1), [.https://lovdata.no/dokument/NL/lov/1999-05-21-30/KAPITTEL_2#KAPITTEL_2](https://lovdata.no/dokument/NL/lov/1999-05-21-30/KAPITTEL_2#KAPITTEL_2). Forpliktelsene som følger av ovennevnte konvensjoner omfattes også av plan -og bygningsloven,

<https://lovdata.no/dokument/NL/lov/2008-06-27-71?q=plan%20og%20byggningsloven> må ivaretas gjennom praktisering av plan- og bygningsloven, jf. §§ 3-1, fjerde ledd. Nærmere informasjon om denne finnes i «Sametingets planveiler».

file:///C:/Users/Bruker/Desktop/veiledere/Sametingets+planveileder+(2010).pdf

Siden reindrifta bruker store arealer vil øvrig lovgivning og myndighetsutøvelse knyttet til arealforvaltning være viktig for næringa. Av lover kan særlig nevnes plan- og bygningsloven, naturmangfoldloven, dyrevelferdsloven, mineralloven, jordloven energiloven og kulturminneloven m.m. Forholdet mellom det offentlige og reindriftnæringa bestemmes dermed i stor grad også av denne type lovgivning. I tillegg kan ulike forhold vedrørende staten som grunneier og Finnmarkseiendommen trekkes fram. Det foreligger også statsgrunn i landet for øvrig, og forvaltningen av disse arealer kan ha stor betydning for reindrifta i de aktuelle områdene. Fjelloven har ingen konkrete bestemmelser om reindriftras rettigheter, men etter særskilt bestemmelse kan reindriftnæringa være representert i fjellstyret, jf. § 3,6.

- **Reindrift og ekspropriasjon**

Ved inngrep i reindriftras rettigheter der distriktet og tiltakshaver ikke kommer til enighet ved privatrettslig avtale, skal distriktet ytes erstatning i samsvar med alminnelige ekspropriasjonsrettslige grunnsetninger jf. reindriftras lovens § 4.

For distriktets vedkommende skal hvert inngrep vurderes konkret for å se hvorvidt det utløser en erstatning.

- **Reindrift og naturmangfoldloven**

Målet med loven er en bedre forvaltning av norsk natur gjennom bærekraftig bruk og vern, også som grunnlag for samisk kultur, jf. § 1.

Loven pålegger vedtaksmyndighetene en særlig plikt ved avveining av tiltak å ivareta hensynet til samisk naturgrunnlag, jf. § 14. Lovens §§ 8 og 16 er også i tråd med FNs konvensjon om biologisk mangfold, hvor myndighetene pålegges en særlig plikt å vektlegge tradisjonell kunnskap. Dette kan eksempelvis være kunnskap om ulike måter å bruke og forvalte naturen på.

1.4 Plan- og bygningsloven og reindrift

Plan- og bygningsloven er den sentrale loven i forhold til arealforvaltning av reinbeiteområdene, og det sentrale virkemiddelet for sikring av reindriftsarealene. Loven stiller krav til involvering av reindriften, den skal «sikre naturgrunnlaget for samisk kultur, næringsutøvelse og samfunnsliv.», plbl § 3-1, c.

Kommunal- og moderniseringsdepartementet har utarbeidet en temaveileder til kommunale- og fylkeskommunale planleggere som heter "Reindrift og planlegging etter plan- og bygningsloven". Den er tilgjengelig på Regjeringens nettsider og planmyndighet skal bruke den aktivt.

Kommunal planstrategi

Den kommunale planstrategien, skal danne basis for det mer konkrete arbeidet med kommuneplanens arealdel. Ved utarbeidelsen av den kommunale planstrategien, som skal vise sammenhengen mellom framtidig samfunnsutvikling og arealbruk, er det viktig at kommunen er oppmerksom på at planstrategien er et viktig dokument også for reindriftnæringen i kommunen. Retningslinjer for den langsiktige arealbruken og for næringsutviklingen i kommunen kan fungere både som et verktøy for konflikthåndtering og til å utvikle reindriften som næringsutøver i kommunen.

Kommuneplanens samfunnsdel

Loven forutsetter at kommuner reinbeitedistriktet omhandler skal behandle reindriften i kommuneplanens samfunnsdel. Formålet er å sikre, utvikle og styrke reindriftnæringa i tråd med nasjonale føringer og målsettinger. Dette vil si at kommunene skal foreta de prioriteringer og legge de strategier som er nødvendige for å sikre dette. Som et minimum bør kommunen foreta de prioriteringer og legge de strategier som er nødvendige for å sikre arealgrunnlaget for reindriften i et langsiktig perspektiv. Kommuner oppfordres videre til å vurdere reindriften mulige innvirkning på kommunens samfunnsutvikling. Her er det viktig å være oppmerksom på at reindriftnæringen bidrar med næringsmessig mangfold ved at en rekke aktiviteter, både egne og andres, knyttes opp mot driften. Herunder slakte- og videreforedling av reinkjøtt, husflid- og designproduksjon med utgangspunkt i produkter fra rein, reiselivsvirksomhet, koblinger opp mot kunst og kulturmiljø osv.

Kommuneplanens arealdel

Det er kommuneplanens arealdel er den delen som vil ha størst betydning for og klarest innvirkning på reindriftnæringen. Dette da reindriftnæringen er en arealavhengig næring og således berøres av de fleste arealinngrep i kommunen. Derfor er det å ha en oppdatert og forutsigbar arealplan med bestemmelser som tar hensyn til de arealbehov reindriften har, for å opprettholde og utvikle sin

næring viktig. Den kommunale planleggingen skal blant annet sikre reindriftens arealer. Kommunen har anledning til å etablere hensynsoner for å ivareta reindriftens særverdiområder og minimumsbeiter.

Reguleringsplan

Kommunen skal løpende vurdere behov for en områderegulering knyttet til reindriftsinteressene, og der det vurderes nødvendig skal kommunen utarbeide en områderegulering knyttet til reindriftsinteressene, der dette er bestemt i arealplanen. Det kan være aktuelt med områderegulering i områder der det er sentralt å opprettholde reindriftens bruk av området samtidig som det er behov for å begrense andres interessers aktivitet i det samme området. Dette kan være aktuelt innenfor reindriftens minimumsbeiter, særverdiområder eller området hvor reindriften har gjerdeanlegg.

1.5 Reindrift og konsekvensutredninger

Vedtak av arealplaner og iverksetting av tiltak innenfor distriktet må være basert på forsvarlige utredninger av virkningene for reindriften og ta hensyn til reindriftenes behov for arealer. Gjeldende bestemmelser om konsekvensutredninger skal følges.

Det fins en egen veileder for problemstillinger knyttet til reindrift og konsekvensutredninger.

Planmyndighet anmodes å bruke denne veilederen. Denne veilederen finnes på:

http://www.reindrift.no/asset/1477/1/1477_1.pdf

- **Reinens behov og arealinngrep**

På grunn av at reinen er ute hele året, og er avhengig av alle typer årstidsbeiter, er reindrift en arealavhengig næring. Reinen vandrer mye og reinens behov endrer seg mellom årstidene. Beiteforhold, klima, berggrunn, topografi, tilgjengelige beitevekster, inngrep og menneskelig aktivitet har stor betydning for reinens natur, og bruk av landskap og terreng som beiteområde. Driftsmønster og beitebruk er derfor dynamisk og kan variere fra år til år, avhengig av alle faktorene som spiller inn. For eksempel kan vårflyttinga forsinkes på grunn av snøforhold, en varm sommer kan gjøre at reinen trekker

oppi høyda, en høst med mye sopp gjør at reinen vandrer mye og sprer seg osv. Det er derfor viktig med forskjellige beiteområder for å dekke reinens behov.

Alle forskjellige terrengetyper har betydning for reinen og derfor trenger reindriften sammenhengende beiteområder, særlig for å kunne ivareta fleksibiliteten i forhold til å utnytte beiteområdene optimalt til enhver tid.

Totaleffekten av mange små inngrep og forstyrrende aktiviteter rundt omkring i distriktet kan være større enn hva summen av hvert enkelt inngrep skulle tilsi. Det henger sammen med oppstyking av beiteområder og trekk- og flyttleier, som ikke lar seg forene med reinens behov for sammenhengende områder. Mange inngrep innenfor ett av distriktets åtte årstidsbeiter vil få negative konsekvenser for hele drifta.

Når det gjelder nye arealinngrep hvor reindriftsinteresser blir berørt og hvor det er krav til konsekvensutredninger, så skal de samlede effektene av planer og tiltak innenfor distriktet vurderes.

Inngrep og forstyrrelser innenfor distriktet har økt vesentlig de siste tiårene. Direkte konsekvenser av inngrep og forstyrrende aktiviteter kan være permanent tap av det beiteland, samt hindringer i reinens trekk- eller flyttleier. Indirekte konsekvenser kan være redusert bruk av beiteland som kan medføre overbeiting andre steder, merarbeid for reieneier og stress for reinen.

Dette kan påvirke reinens kondisjon og slaktevekt og dermed også produksjonen, og føre til økonomisk tap for reieneieren. En fragmentering av distriktet er en av de mest alvorligste truslene mot dagens reindrift.

1.7 Reindriften og klimaendringer

Klimautfordringene kommer på toppen av omfattende inngrep og forstyrrelser som også forventes å tilta framover. Det bør legges vekt på at i samsvar med folkeretten bør myndighetene styrke vernet av reindriftsarealene da tålegrensene for samlede effekter allerede utfordres.

De siste drøye hundre årene har det skjedd betydelig endringer med klimaet i Norge. Det er blitt både varmere og våtere og lengden av vekstsesongen har økt. Våren kommer tidligere i forhold til tidlig på 1980-tallet, spesielt i låglandet. Somrene blir varmere og planteproduksjon øker. Dette har ført til heving av skog- og tregrense, gjengroing og forbuskning i den lågalpine sonen.

Fram mot år 2100 kan vi regne med at klimaendringene fører til *fire hovedeffekter* for reindriften. Disse er i hovedsak knyttet til temperaturøkning (men modifisert av andre faktorer). Økte temperaturer sommer, høst og vår fører til:

1. Gjengroing og forbuskning av åpne heisamfunn samt heving av skog- og tregrense med reduksjon av både sommerbeite- og vinterbeiteområder som ligger i subalpine og lavalpine områder.

2. Lengre vekstsesong og dermed forskyvning i balansen mellom bruk av vinter- og barmarksbeiteområder.

Økte vintertemperaturer vil få to hovedeffekter for beitetilgjengelighet som er regionalt forskjellige:

3. Kontinentale områder vil få mer usikre vintre, først og fremst som følge av sannsynligheten for hyppigere frysetine- sykler og påfølgende «låsing» av beiter.

4. Kystnære områder vil bli mindre usikre som vinterbeiteområder på grunn av at middeltemperaturen det meste av vinteren vil ligge over null grader og is og snø vil fortere tine bort. (NORUT rapport 2018)

Distriktsplanen må derfor synliggjøre klimaendringens påvirkning i distriktet i forhold til særverdiområder, omlegging av driftsmønstre og andre viktige tilpasninger som må gjøres i arealbruk, bruk av transportmidler og tilpasning av gjerder og anlegg i forhold til klimautfordringene,.

Aktuelle linker til mer informasjon:

<https://norut.no/nb/publications/klimautfordringer-og-arealforvaltning-reindriftnorge-kunnskapsstatustil>

https://www.cicero.oslo.no/no/reinsdyr-og-klima?cldee=dG9uamUuYnVvQG1pbGpvZGlyLm5v&recipe_ntid=contact-d1db8f934cb4e811a87f000d3a27409a-0d53d589bd5e47b496931a7b7e6eab35&esid=4eb7be5b-2034-e911-a960-000d3a38a57d

<https://framsenteret.no/arkiv/hvilke-konsekvenser-faar-klimaendringene-for-reindriftnorge-5996259-146437/>

1.8 Reindriftnorges positive elementer

Reindriftnorge har mange positive elementer i seg som bør få kjærkommen oppmerksomhet. Reindriftnorge har stor betydning i lokal sammenheng og sysselsetting ute i distriktet. Reindriftnorge er en viktig del av grunnlaget for samisk kultur og språk. Det er en fornuftig ressursutnyttelse i marginale fjell- og utmarksområder. I og med at reinen beiter ute hele året og dermed holder vegetasjonen nede, har reindriftnorge en betydning for bevaring av åpne landskap og biologisk mangfold. Den bidrar til næringsmessig mangfold og matproduksjon av det sunneste kjøttet man kan spise. Reindriftnorge som næring, kultur og livsform er unik og fortjener derfor positiv oppmerksomhet og fokus på tiltak som gjør at næringa kan sikres, utvikles og styrkes.

- **Kommunikasjon og medvirkning**

I henhold til plan- og bygningsloven har kommunene et særskilt ansvar for å sikre aktiv medvirkning fra grupper som krever spesiell tilrettelegging, herunder reindriftsutøvere. Hvis kommunen har planprosesser må kommunen særskilt vurdere om planprosessen krever en spesiell tilrettelegging overfor reindriften.

Dette ansvaret for å sikre en aktiv medvirkning for samiske reindriftsutøvere følger også av ILO – konvensjon nr. 169.

For at reindriften skal kunne ivareta sine interesser i forbindelse med kommunal planlegg, er det særdeles viktig at alle saker der reinbeitedistriktet har interesser, i en tidlig fase av planprosessen forelegges for distriktet. Som et ledd i en åpen og bred tilgjengelig medvirkning, jf. plan -og bygningsloven § 5-1, må reindriften ha mulighet til å komme med innspill allerede når kommunal planstrategi sendes på høring. For at hele den samiske befolkningen skal ha mulighet til medvirkning bør det vurderes om dokumentene skal oversettes til samisk. For å sikre en god og politisk forankring i planprosessen, skal planprogrammet synliggjøre hvilke medvirkningsprosesser det legges opp til, jf. plbl § 11-13.

Utfordringen for distriktet i forhold til planprosesser og høringer er at reindriften er bundet til naturlige sykluser og svingninger. Derfor kan man ikke i like stor grad planlegge etter kalenderen, og således kan man heller ikke alltid vite når det passer å delta i en planprosess. Arbeidet med reinen vil være førsteprioritet på grunn av dyrenes velferd.

For reindriften er det noen perioder i året som er meget arbeidsintensive. For informasjon om distriktets drift og hvilke perioder som er arbeidsintensiv for oss, henviser vi til kapittel 2.

Ofte kan det være behov for å forlenge høringsfristen. Det kan ha sammenheng med at distriktets reindriftsutøvere er inne i en arbeidsintensiv periode og er forhindret fra å behandle den aktuelle saken. Det kan også være tilfelle hvor reinen og utøverne oppholder seg i en annen kommune enn den som blir berørt av saken. Et distrikts- og en siidas bruksarealer kan strekke seg over flere kommuner og fylker. Planmyndighet bør kontakte distriktet eller Fylkesmannen for å klarlegge om høringsfristen bør forlenges.

Kommuner bør sende invitasjon til møter og høringsbrev i god tid slik at distriktets representanter kan vurdere innspill grundig. De må også vurdere tidspunkter nøye i forhold til reindriftsåret, for at distriktet kan delta i en planprosess.

Distriktets reindriftsutøvere planlegger i hovedsak reindriften utfra landskap, vind og værforhold. Det kan være en utfordring kun å se reindriften arealer gjennom kart, og derfor er det ønskelig med befaringer uti felt, der en kan med egen opplevelse se og bli kjent med landskapet. For reindriften vil denne formen være en planleggingsprosess basert mere på egne premisser, og er særlig viktig for å unngå misforståelser.

Organiseringen av planprosesser må tilpasses og tilrettelegges bedre for distriktet.

Det er meget viktig med tidlig involvering slik at distriktets bekymringer og synspunkter blir avdekket slik at en kan søke å komme med aktuelle løsninger på områder hvor konfliktene er store i en tidlig fase.

Møter og høringer bør legges i en rolig periode og ikke når det er så arbeidsintensive perioder. Varsler om møter må sendes ut i god tid og helst med direkte kontakt på forhånd for finne tidspunkt som passer.

Distriktet ønsker helst at planmyndighet ringer direkte til distriktsstyrets leder eller nestleder i en tidlig fase når det blir oppstart på sentrale planprogramperioder og høringer.

Distriktet viser til temaheftet «Inngrep i reinbeiteland» og anmoder planmyndighet om å bruke det. Heftet finnes på

http://www.nina.no/archive/nina/PppBasePdf/temahefte/26%20.pdf_

- **Beskrivelse av reinbeitedistriktet**

2.1 Administrative forhold og organisering

Distriktet fungerer etter de retningslinjer, lover og forskrifter som er gjeldende. Distriktsstyret representerer reindriftsinteressene i distriktet og hovedoppgaven er å ivareta reinbeiteressursene i distriktet i samsvar med lover og bruksregler. Distriktsstyret kan inngå forlik, saksøke og saksøkes på vegne av reindriftsutøverne i distriktets felles anliggender.

Distriktsstyret kan i noen saker gi styrets leder sammen med sekretær eller ett av styremedlemmene fullmakt til å opptre på styrets vegne.

2.1.1 Distriktets grenser

Etter reindriftslovens § 5 og § 6 skal det samiske reindriftsområdet deles inn i reinbeiteområder og reinbeitedistrikter. Hjemmel for å foreta slik inndeling ligger hos Landbruksdepartementet (områdegrenser) og Reindriftsstyret (distriktsgrenser).

2.1.2 Distriktets størrelse og beitetider

Grovfjord reinbeitedistrikt er et helårsdistrikt, og utgjør omtrent 1000km² i netto beiteareal. Forskjellige deler av distriktet brukes til de ulike årstidene. Distriktet har ingen fastsatte beitetider, men følger reinens naturlige migrasjon mellom sesongbeitene. Distriktet har anledning til å benytte alle områder til helårsbeite hvis nødvendig.

2.1.3 Fylke og kommuner som distriktet hører til

Omtrent 1/3 av Grovfjord reinbeitedistrikt ligger i Troms fylke, resterende areal ligger i Nordland fylke. Distriktet omfatter hele Skånland og Evenes kommune, å deler av Narvik, Tjeldsund og Gratangen kommune. Distriktet grenser mot havet i nord, sør og vest, mens i øst er det e10 som skiller distriktet fra Geielas sitt reinbeitedistrikt.

På vestsiden, på andre siden av Tjeldsundet, ligger Kongsvikdalen reinbeitedistrikt.

Kommunene bør samarbeide interkommunalt for å ivareta reindriftas interesser.



(Grovfjord reinbeitedistrikt 22 i sin helhet. Link til kart:

https://kilden.nibio.no/?lang=nb&topic=reindrift&bgLayer=farger_cache&X=7610271.30&Y=585668.70&zoom=6&catalogNodes=708,707,663,671,171,172,192,662,269,173)

2.1.4 Kart over distriktet

Arealbrukskartet over distriktet ligger på NIBIO sine hjemmesider:

<http://www.skogoglandskap.no/kart/kilden>

Her kan man velge kartlag som er relevante for brukeren og som viser bruksdisponeringer. Arealkartene som ligger ute på nett er ikke juridisk bindende. For informasjon om den spesifikke bruken av et område

er det best å ta kontakt med distriktets leder.

2.1.5 Administrasjonen

Distriktsstyret, som administrer distriktet, består av følgende personer:

Navn	Rolle	Telefon	E-mail	
Britta Olsen	Leder	95916652	bolsen458@gmail.com	
Nils Olsen	Nestleder	91183478	nolsen01@hotmail.com	
John Bjerkaas	Styremedlem	91140358	jhbjerkaas@gmail.com	
Per Bjerkaas	Vara	91892435	yamaha-per@hotmail.com	

2.1.6 Distriktets adresse

Reinbeitedistrikt 22 Grovfjord v/ Britta Olsen
Blåfjellveien 644
9445, Tovik

Tlf: 95916652

E-post: bolsen458@gmail.com

Alle henvendelser rettes mot distriktets leder som tar saken videre til distriktets styre.

2.1.7 Distriktets medlemmer

Det er 2 siidaandeler (driftsenheter) og 6 reineiere i distriktet. Oversikt over siidaandelshavere i distriktet finner du her:

Navn	Telefon
Britta Olsen	95916652
Jørn Gunnar Olsen	
Per Bertil Olsen Bjerkaas	91892435
John Henrik Olsen Bjerkaas	91140358
Nils Olsen	91183478
Magne Olsen	

2.2 Gjerder, hytter og anlegg

I henhold til reindrifftslovens § 21 har man rett til å føre opp nødvendige hytter og gammer i utmark. Videre har man rett til å føre opp arbeids- og sperregjerder, slakteanlegg og broer og andre anlegg som er nødvendige for reindrifften, jf. rl § 24.

Kartet viser en oversikt over distriktets gjeterhytter, sperregjerder, arbeidsgjerder og slakteanlegg. Distriktet er eier og ansvarlig for vedlikehold og rydding av gjerder og anlegg, mens reineiere er ansvarlige for sine egne gjeterhytter.

2.2.1 Merke- skille- og slakteanlegg

Distriktet har to stasjonære gjerdeanlegg. Et kalvemerkinganlegg i skittendalen som ligger i skånland kommune som brukes i forbindelse med merking i sommer og om nødvendig også på høsten til restmerking, og et slakteanlegg på revelvhøgda v/ Skoddebergvann Grovfjord som benyttes på høst/vinter eventuelt også en liten periode vinteur/vår.

2.2.2 Sperregjerder

Distriktet har ett sperregjerde på trangdalsskaret mellom storjorddalen og novadalen. Det er også et sperregjerde ved Skoddebergvannet mot forsvarsanlegget.

2.2.3 Gjeterhytter

Distriktet har per idag 2 Hytter og 3 gammer som er i bruk. Ei hytte og en gamle plassert i Skittendalen, ei hytte i Trangdalen i Skånland kommune, en gamle på Storlemmen i Rensådalen i Skånland kommune, en gamle i revdalen i Skånland kommune.

2.2.4 Gjerder, hytter og anlegg under planlegging

Det planlegges å bygge nye hytter i distriktet og resturere nåværende hytter og gammer. Det er et nedfaltt gjærdeanlegg i trangdalen som skal benyttes til kalvemerking som skal restaureres. Det planlegges også å sette opp et mobilt opplastninggjerdet til transportering av rein på Ramsund i Tjeldsund kommune.

2.3 Beite- og driftsforhold i distriktet

Retten til å utøve reindrift gir en beiteretten som omfatter rett til nødvendige årstidsbeiter, dvs. vår-, sommer-, høst- og vinterbeiter, herunder flyttleier, kalvingsland og paringsområder, jamfør reindrifftsloven § 20.

Iløp av årene er beitene noe nedbeitet og det kan være nødvendig med foring på vinteren.

Beiter på Ramnesfjellet kan bli usikre i fremtiden med tanke på Flyplassutbygging og hyppige militærøvelser.

Det må tas forbehold om at beitebruk og driftsmønster for alle beiteområdene kan variere fra år til år som følge av klima og beitesituasjon.

2.3.1 Våren

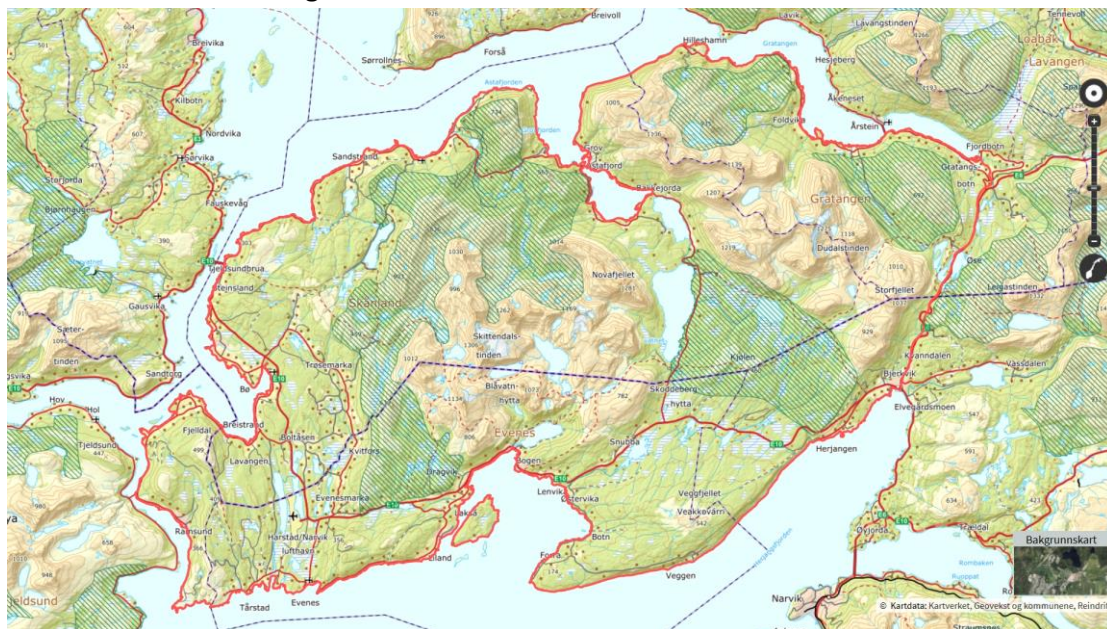
Om våren starter vårflytting mot vår- og sommerbeite og simlene føder sine kalver.

Distriktets vårbeiter

Kalvingslandet/vårbeite er Jalgeslakko(Storjordalen), Rensådalen, og fremover mot Blåfjellvannet, Saddidvaggi(Tverrelvdalen), Isvannet, Skittendalen, ned mot Geitvannet og sør mot Evenes. Her er fine vår-beiter med lier som blir tidlig snøfri og med tidlig spiring.

Distriktet har en del utfordringer med at rein blir påkjørt om våren.

2.3.2 Områder for kalving



(De grønne feltene på kartet viser kalvings- og tidlig vårbeiteland. Link til kartet:

https://kilden.nibio.no/?lang=nb&topic=reindrif&bgLayer=farger_cache&X=7610377.09&Y=584392.98&zoom=6&catalogNodes=171,181,182,183,184,185&layers=varbeite_kalv_tidlig&layers_opacity=1,0.75)



(De grønne feltene på kartet viser okse- og simlebeiteland. Link til kartet:

https://kilden.nibio.no/?lang=nb&topic=reindrif&bgLayer=farger_cache&X=7610377.09&Y=584392.98&zoom=6&catalogNodes=171,181,182,183,184,185&layers=varbeite_okse_simle&layers_opacity=1,0.75)

Kalvingslandet/vårbeite er Jalgeslakk (Storjordalen), Rensådalen, og fremover mot Blåfjellvannet, Saddidvaggi (Tverrelvdalen), Isvannet, Skittendalen, ned mot Geitvannet og sør mot Evenes. Her er fine vår-beiter med lier som blir tidlig snøfri og med tidlig spiring.

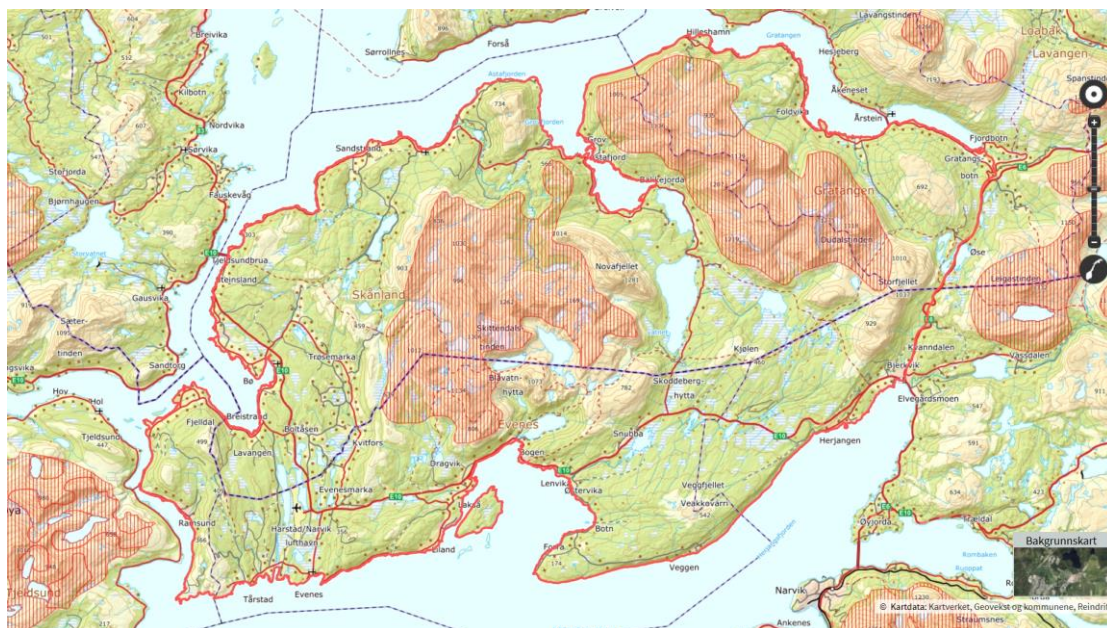
Kalvingsområdene har derfor særverdi som beiteområde og bør behandles som spesialområde for reindrift.

Kalvingsperioden er fra begynnelsen av mai til juni. I denne perioden er simlene veldig sårbare for forstyrrelser som hunder, både lovlig og ulovlig motorferdsel, friluftaktiviteter o.l som kan medføre tap av kalv.

2.3.3 Sommeren

Sommeren er vekstsesong og simlene bruker energi til oppfostring av kalvene.

Sommerbeiteområder



(De røde feltene på kartet viser sommerbeiteområder. Link til kart:

[https://kilden.nibio.no/?lang=nb&topic=reindrift&bgLayer=farger_cache&X=7609805.87&Y=584170.84&zoom=6&catalogNodes=171,181,182&layers=sommerbeite_sentrhligg_lufting&layers_opacity=1,0.75\)](https://kilden.nibio.no/?lang=nb&topic=reindrift&bgLayer=farger_cache&X=7609805.87&Y=584170.84&zoom=6&catalogNodes=171,181,182&layers=sommerbeite_sentrhligg_lufting&layers_opacity=1,0.75)

Sentrale deler av Skånland/Eveneshalvøya blir benyttet som sommerbeite. Begrunnet at det er et meget kalkrikt område, og vegetasjonen her er frodig med mye gressenger som går høyt til fjells. Det er også godt med trivselsområder, som snøbreer og skyggefulle fjellside. Sommerbeiteområdet har ganske bratt terreng med flere smale dalførere, der reinen naturlig følger terrenget opp og ned disse trekkleiene for å veksle mellom beiteområder. Ved varme dager vil reinen ofte stå på sneflekker om dagen og beite nedover i terrenget om kvelden når det blir kjøligere. Sommerlandet må karakteriseres som meget godt. Saueholdet har i de siste årene økt. I tillegg er det blitt en økning av storfe, noe som fører til at det er blitt større konkurranse om beitemene i sommerlandet. Det kan også nevnes at storfeen ødelegger gjerder og gjør andre materielle skader på distriktes anlegg.

2.3.4 Kalvemerking



(Kartet viser hvor merkegjerdet i Skittendalen samt gjerde i Trangdalen som skal restaureres. Link til kartet:

https://kilden.nibio.no/?lang=nb&topic=reindrift&bgLayer=farger_cache&X=7611858.02&Y=578638.48&zoom=8&catalogNodes=171,181,182,169&layers=reindrift_anlegg&layers_opacity=1,0.75

Kalvemerking gjennomføres i slutten av juli måned, litt avhengig av klima, i distriktets kalvemerkinsanlegg i Skittendalen. Om nødvendig kan også gjerdet ved Revelvhøgda også benyttes til kalvemerking.

2.3.5 Høsten

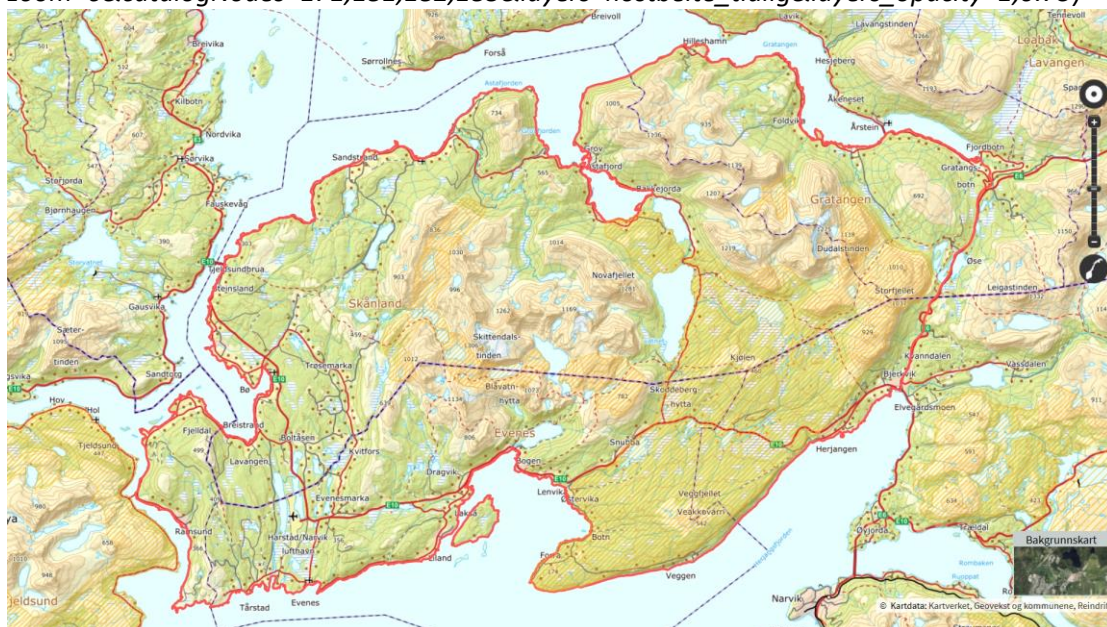
Om høsten er det slaktesesong og brunsttid for reinen.

Høstbeite



(Det rosa feltet på kartet viser tidlig høstbeite. Link til kartet:

https://kilden.nibio.no/?lang=nb&topic=reindrift&bgLayer=farger_cache&X=7610377.09&Y=584392.98&zoom=6&catalogNodes=171,181,182,183&layers=hostbeite_tidlig&layers_opacity=1,0.75



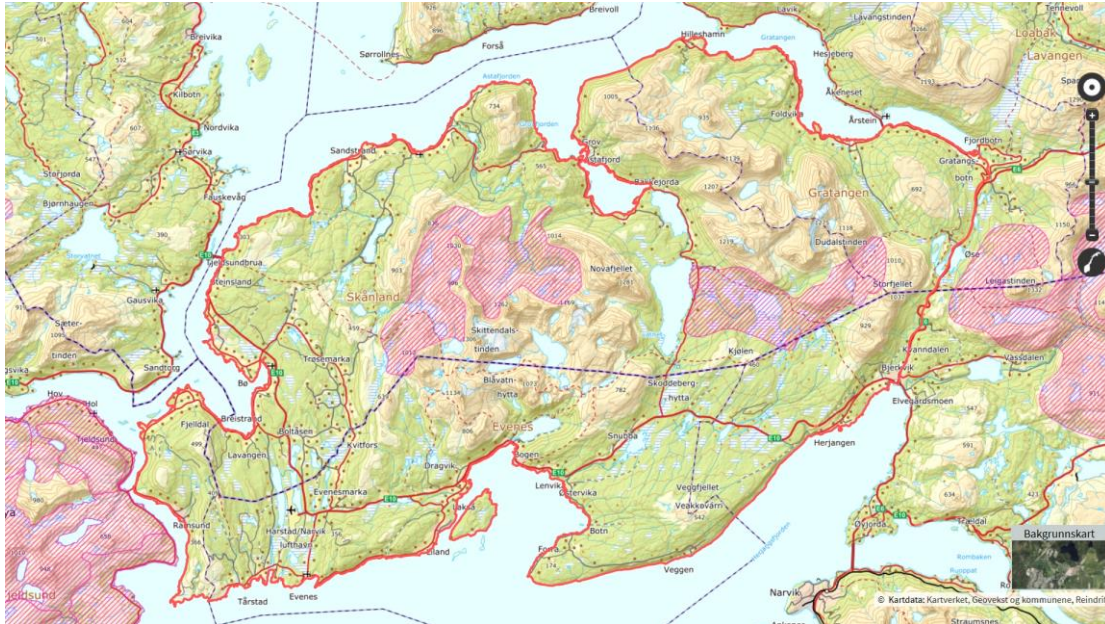
(De gule feltene på kartet viser høstvinterbeite. Link til Kart:

https://kilden.nibio.no/?lang=nb&topic=reindrift&bgLayer=farger_cache&X=7610377.09&Y=584392.98&zoom=6&catalogNodes=171,181,182,183,184&layers=hostvinterbeite_tidlig_intensiv,hostvinterbeite_spr_edt_bruk&layers_opacity=1,0.75,0.75

I områdene øst og sør for Grovfjorden har distriktet sine høstbeite. Området er delt opp i flere dalførere og en del myrområder. Her er det mye sidno og lav, som gjør dette til gode høstbeite for reinen. En god del rein benytter også Jalgesoavi (snubbafjellet) vest for Rv.829, mot Niingen/Slettfjellet som høstbeite. Vaibmuvubmi (maridalen), Baltavardu (Kjølen) og bædvalakko (bædva) brukes som parringsland.

Flokken blir samlet i gjerdet i Skittendalen og/eller ved Revelvhøgda for å merke gjenværende kalver og slakte bukker før de går i brunst.

2.3.6 Parringsområder



(De rosa feltene på kartet viser parringsland. Link til kartet:

https://kilden.nibio.no/?lang=nb&topic=reindrift&bgLayer=farger_cache&X=7610377.09&Y=584392.98&zoom=6&catalogNodes=171,181,182,183&layers=hostbeite_parringsland&layers_opacity=1,0.75)

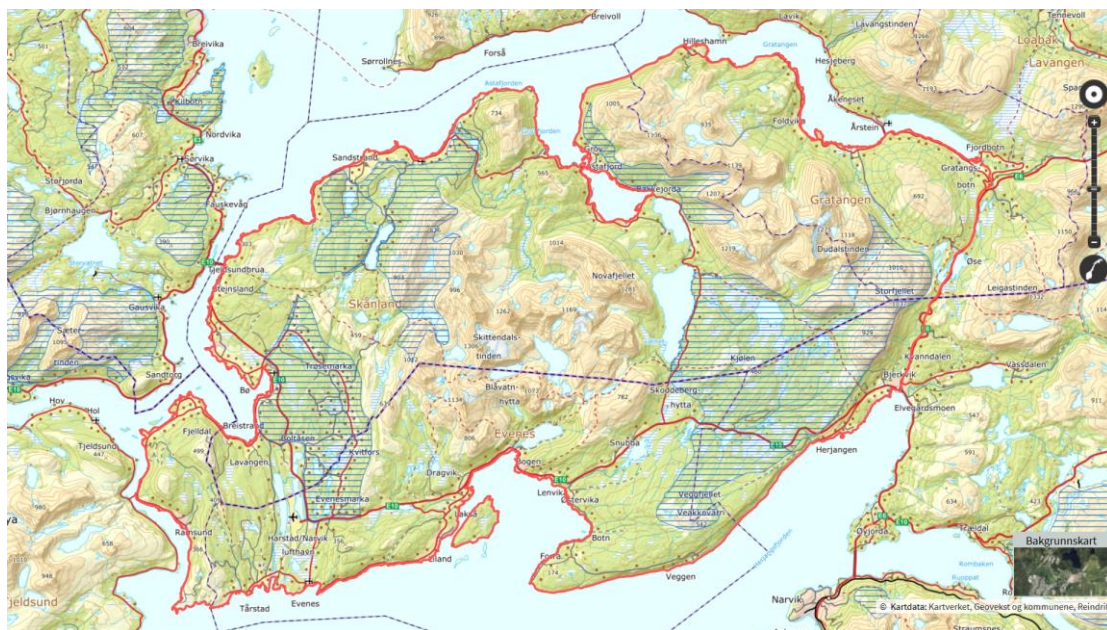
Brunstperioden varer fra slutten av september til slutten av oktober.

Vaibmuvubmi(maridalen), Baltavardu(Kjølen) og bædvalakko(bædva) brukes som parringsland. En del rein går også i Storjorddalen, Trangdalen og Skittendalen i denne perioden. Flokken deles i mindre flokker og bukkene danner harem. Det er viktig at flokken får nødvendig ro og ikke blir forstyrret under brunsten.

2.3.7 Vinter

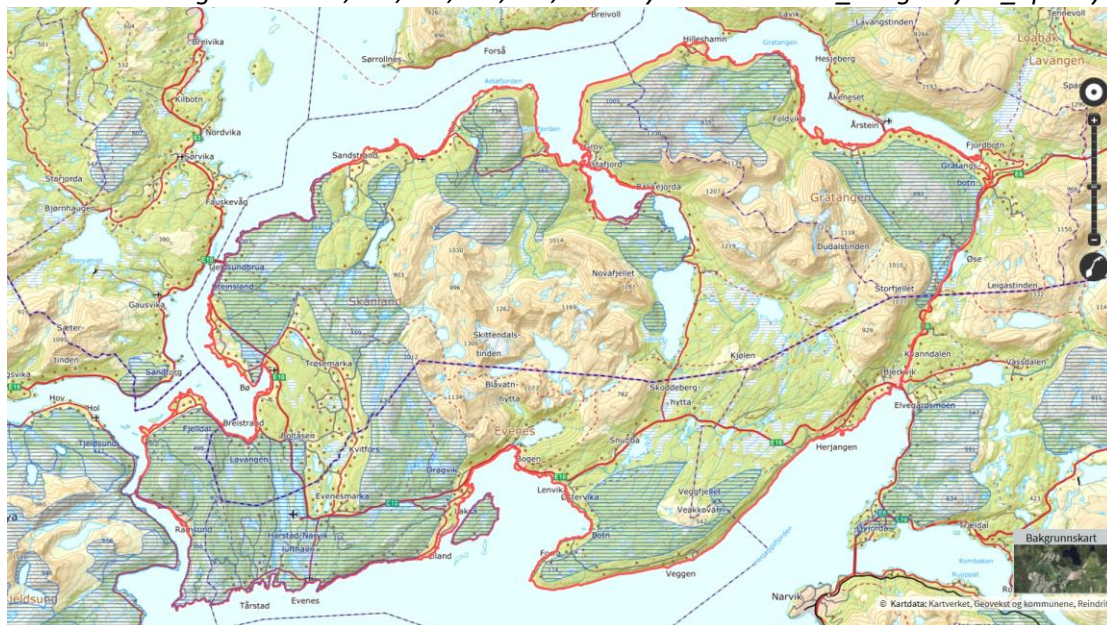
Vinteren er den tøffeste tida for reinen.

Distriktets vinterbeiteområder



(De blå feltene på kartet viser tidlig vinterland. Link til kart:

https://kilden.nibio.no/?lang=nb&topic=reindrift&bgLayer=farger_cache&X=7610377.09&Y=584392.98&zoom=6&catalogNodes=171,181,182,183,184,185&layers=vinterbeite_tidlig&layers_opacity=1,0.75



(De blå feltene på kartet viser distriktets senvinterland, intensivt brukt. Link til kart:

https://kilden.nibio.no/?lang=nb&topic=reindrift&bgLayer=farger_cache&X=7610377.09&Y=584392.98&zoom=6&catalogNodes=171,181,182,183,184,185&layers=vinterbeite_sen_intensiv&layers_opacity=1,0.75

Når slaktereinen er skilt ut og sendt beites område langs E10 og utover mot veggfjellet og forra. Her er forholdsvis rike lavbeiter. Snøforholdene bestemmer hvor lenge flokken kan beite i dette område.

Normalt er dette i tiden fram til månedsskiftet januar og februar.

En del av flokken drives over Grovfjordisen for å beite i område mellom Roaba (Grovfjord) og Foldvik i

Gratangen.

Noe av reine drives ned til Kvitnes og oppholder seg i området, der er det som regel gode beiteforhold hvor vi kan flytte reinen til om det skulle være dårlige forhold andre plasser.

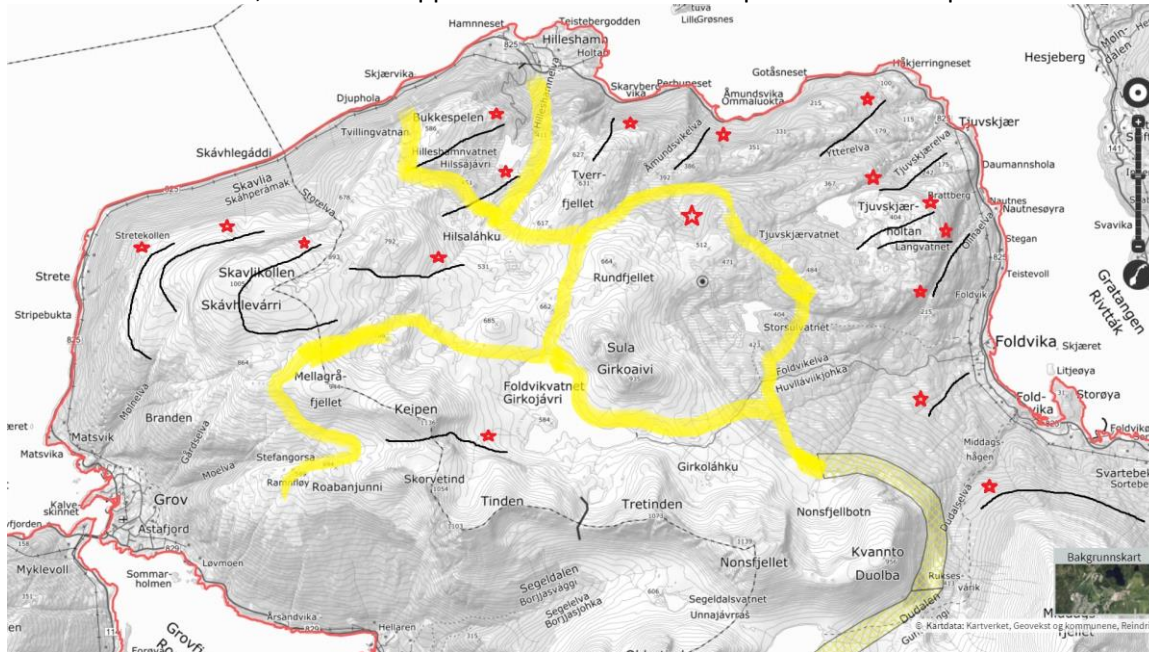
Er det en virkelig vinter med enorme mengder snø (som for eksempel vinteren 1997) kan det bli nødvendig å frakte reinen til Ramnesfjellet og omeng som er de sikreste vinterbeitene distriktet har. Da blir reinen flyttet med bil.

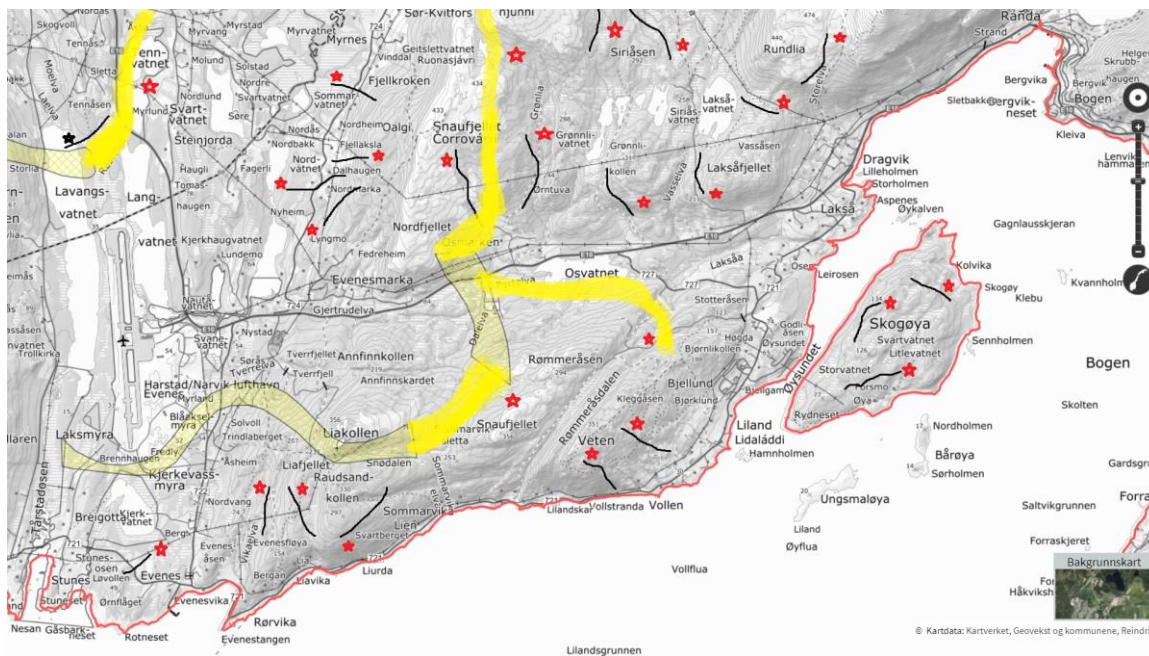
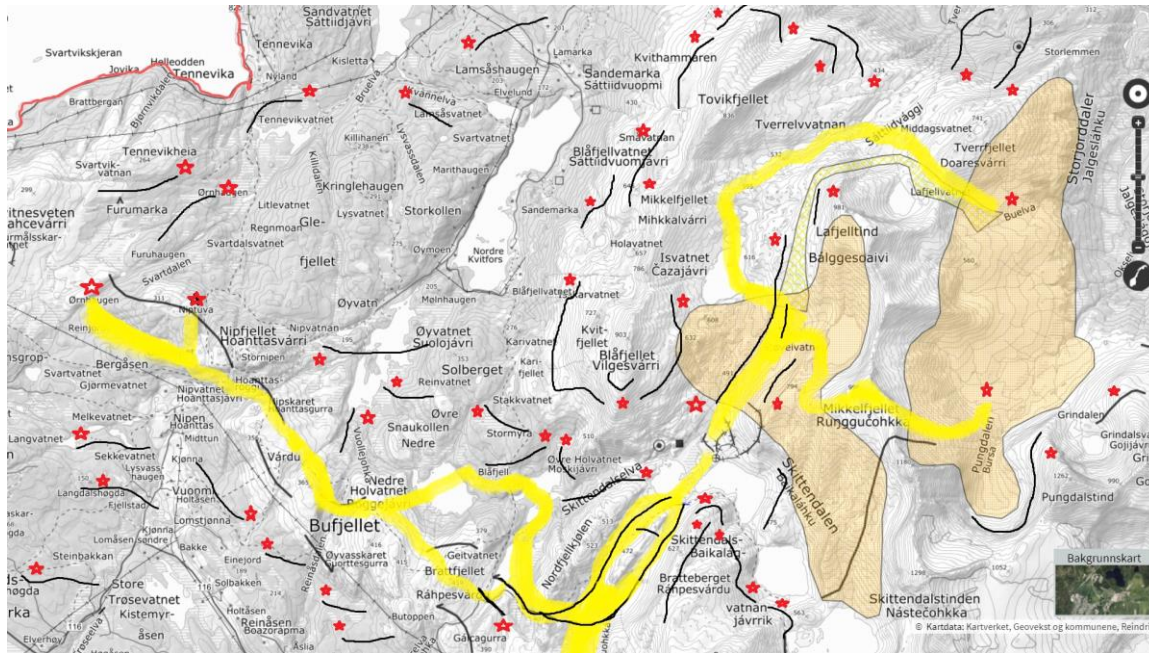
Skogøya kan benyttes om mulig.

2.3.8 Flytt- og trekkleier i distriktet

Flytt- og trekkleiene utgjør pulsårene i distriktet og er avgjørende for migrasjonen mellom forskjellige beiteområder.

Vi har tatt kontakt med fylkesmann for å få oppdatere trekkveier, flytteveier og lignende på kartet, og venter nå på at kartverket skal bli oppdatert så dette lar seg gjøre. Kartet er pr i dag ikke oppdatert på www.kilden.nibio.no, kladd over oppdaterte kart klan sendes på mail ved forespørsel.





(Her er noen eksempler på hvordan kartene blir oppdatert. Nye trekkveier og flytteveier er markert med stjernesymbol)

Flyttleier er gitt et særskilt vern i reindriftslovens § 22 hvor det står at:

§ 22. Flyttleier

Reindriftsutøvere har adgang til fritt og uhindret å drive og forflytte rein i de deler av reinbeiteområdet hvor reinen lovlig kan ferdes og adgang til flytting med rein etter tradisjonelle flyttleier. Med til flyttleier regnes også faste inn- og avlastingsplasser for transport av reinen.

Reindriftens flyttleier må ikke stenges, men Kongen kan samtykke i omlegging av flyttlei og i åpning av nye flyttleier når berettigede interesser gir grunn til det. Eventuell skade som følge av omlegging av flyttlei eller åpning av ny flyttlei erstattes etter avgjørelse ved jordskifteretten. Kongen kan bestemme at også fastleggingen i detalj av den nye flyttleien skal overlates til skjønnet.

På det ene av kartene som er lagt ved er det tegnet inn flytteveier eller trekkleier. For å komme til høst/vinter beitenes samles flokken og drives østover gjennom Jalgeslakko og Russuvaggi(Trangdalen) mot Skoddebergvannet, her må det ofte brukes helikopter for å få flokken forbi forsvarsanlegget. Etter å ha krysset rv.829 drives flokken videre mot Vaibmuvuobmi eller Riebevaggi (Revdalen). I slutten av desember når slaktereien er sendt drives reinen (som oftest i små flokker) nordover mot Laberglastas, hvor det som regel er mindre snø. Her beiter reinen til man har fått ettersamlet alt.

Den videre flyttingen vil være avhengig av hvordan vinteren er, kan bil til Ramnesfjellet være et alternativ. Flytteveien dit er nemlig stengt på grunn av inngrep rundt Harstad/Narvik/Evenes lufthavn, og man må også bruke biltransport ved tilbakeflytting. Er forholdene bedre vil reinen bli flyttet til andre plasser som Veggfjellet, Snubba, Foldvik, Grov og så videre. Tilbakeflyttingen herfra går over Roabbas, hvor flokken kan beite en tid til man har fått ettersamlet, og opp mot Bædvalakko, ned mot Skoddebergvannet og videre mot kalvingsland. Rein som beiter i ytre deler av Skånland/Evenes halvøya er så nære opp mot kalvingsland at direkte flytting ikke er nødvendig.

Flyttveier og trekkleier kan selvfølgelig endre seg litt etter klima.

Reinens vandring etter trekkleier er svært sårbare for ytre påvirkninger. Det er viktig at disse trekkleiene ikke blir blokkert. Utbyggingstiltak plassert på og ved trekkleier kan skape barriereeffekt og fragmentere reinbeitelandet slik at ubebygde og uforstyrrede områder ikke kan benyttes.

Særlig vil trange dalfører fungere som flaskehals for rein som skal opp og ned til beiteområder. Disse dalførene er ofte eneste passasje mellom beiteområdene og en forhindring på et slikt område vil påvirke reinens trekkmuligheter.

Distriktet opplever at det blir færre og færre alternative flytt- og trekkleier som følge av arealinngrep, og dette får store negative konsekvenser for reindriften. Flytt- og trekkleier må derfor reguleres gjennom plan- og bygningsloven som spesialområder for reindrift.

2.6 Sysselsetting og verdiskapning i distriktet.

Hva vil rbd'en satse på, hvilken type attåt næring har de, hvor setter de igjen pengene, vil de satse på annen type attåt næring, hvordan vil de satse?

Videre mål og tiltak i forhold til dette, må fremkomme i pkt 7

2.7 Jakt, fangst og fiske i distriktet

Distriktets reineiere har ut ifra gammel tradisjon alltid høstet av naturen. Reindriftingslovens § 26 gir rett til å drive jakt, fangst og fiske i statsallmenning. For jakt, fangst og fiske som drives etter bestemmelsene til denne paragrafen, skal det ikke betales leie eller kortavgift.

2.8 Motorisert ferdsel

Reindriftnæringas tillatelse til bruk av motorisert kjøretøy i utmark er hjemlet i unntaksbestemmelsene i motorferdselloven og i reindriftingslovens § 23.

Distriktet er avhengig av motoriserte hjelpemidler i forbindelse med forflytning, gjeting, tilsyn, flytting, samling og matauke, samt i forbindelse med transport av utstyr.

I distriktet er det til sammen 7 privateide snøscootere pr. dags dato.

I felles eie har distriktet to tohjulinger og en firhjuling pr. dags dato.

I forbindelse med utøvelse av gjeting er det umulig å lage oversikt over traseer på forhånd da dette vil bli så upresist og vil variere fra år til år. Det anmodes om å se til beitebruken.

Distriktets hovedtraseer til transport til faste installasjoner er derimot bestemte traseer og kan sees på vedlagt kart. Alle distriktets reineiere kan nytte seg av disse traseene året rundt.

Disse traseene vil også bli oppdatert når distriktet får tilgang til å redigere det på kartet.

Distriktet benytter seg om nødvendig av helikopter for å drive rein.

• Rovvilt i distriktet

Her gis en detaljert beskrivelse av rovviltproblematikken i distriktet. Sett gjerne inn bilder/dokumentasjon. Beskrive status og utvikling når det gjelder tap. Resultat/virkning av tapseforebyggende tiltak som har vært forsøkt. Ønsker og forslag til nye tiltak. Forvaltningsmessige utfordringer.

Rovdyrproblematikk og arealinngrep må ses på i sammenheng, da disse to faktorene i stor grad bidrar til å innskrenke reindriftings driftsbetingelser.

De siste tiårene har økningen av rovviltbestandene i Norge hatt stor negativ innvirkning på reindriften. Stortinget har fastslått at det skal være et mål å sikre overlevelsen til alle de store rovviltartene i norsk natur, men samtidig er det også vedtatt at det skal sikres beitebruk i de deler av landet der det er rovvilt. Dette skaper selvfølgelig konflikter mellom rovvilt og reindriften da rovviltet jager, dreper og spiser rein. I de seinere årene har tapene til rovvilt i distriktet ligget på et uakseptabelt høyt nivå. Det er en stor utfordring for reindriftnæringa og ansvarlige myndigheter å finne løsninger som reduserer tapene, og som sikrer en opprettholdelse av den tradisjonelle reindriften.

Rovvilt som jerv, gaupe og kongeørn tar en stor del av reinen som blir borte i løpet av et driftsår, og særlig under kalvingsperioden.

Det er svært vanskelig å dokumentere rovdyrtap, omtrent umulig, da et kadaver kan være oppspist av kråke og ravn i løpet av noen timer, eller de kan være bortgjemte og vanskelige å finne.

I tillegg til direkte tap av rein til rovvilt så forstyrrer rovvilt reinen slik at reinen er urolig på beite, reinen vandrer mye og unnviker store deler av distriktet, særlig frodige dalområder som fungerer som habitat for rovviltet. Dette skaper merarbeid for reineieren og produksjonstap. I tillegg kan det være psykisk belastende å se rein bli skadet og drept av rovvilt. Tradisjonelt er jerven en betydelig skadegjører i distriktet, men alle rovviltarter forekommer, og i de siste årene har det vært knyttet størst utfordringer til tap av rein til ørn.

Ørn

Både havørn og kongeørn finnes i hele distriktet. Det finnes både stasjonære, hekkende par, ungfugler og andre streiførner. Årlig dokumenteres rein drept av ørn, og særlig under kalvingsperioden er kongeørna en formidabel skadegjører.

Ørna dreper mange kalver i løpet av kalvingsperioden, og dette er et stort problem for distriktet. Uten omfattende gjeting og ekstra overvåkning denne perioden, ville tapene blitt enda større. Myndighetene må ta dette problemet på høyst alvor og finne tiltak som begrenser skadene. Det er nærliggende å anta at en stor del av det tidlige kalve tapet skyldes kongeørn. Vi har sett en økning av ørnebestanden.

Gaupe

Gaupe finnes i hele distriktet, og distriktet opplever at det er størst tap på vinterstid når reinen trekker ned i skogsbeltet. Distriktet har årlige store tap til gaupe. Dette skaper store problemer for reindriften. Da forskning viser at gaupas hovedføde, i Nord-Norge er rein.

Ulv

Ulv finnes ikke normalt i distriktet.

Bjørn

Det siste året har det kommet en bjørn i distriktet, den er skutt og vi har foreløpig ikke funnet noen kadaver etter bjørnen, men den har tatt en del sau, så vi har grunn til å tro at den kan ha tatt rein også på sin ferd.

Jerv

Jerven har sine kjerneområder i distriktet, særlig i de indre deler av vinterbeitet. Jervestammen vokste seg sterkt på 2000 – tallet og har holdt seg på et høyt nivå de siste årene. Det er årlig svært store skader etter jerv. Jerven tar i større grad reinkalver enn voksen rein, men utover høsten og vinteren så tar

jerven også voksne rein.

Tiltak foreslått av distriktet

Hvilke tiltak foreslår distriktet? Følgende er prosjektets forslag til løsning:

I 2017 fikk distriktet midler til tapsforebyggende tiltak på grunn av mye tap til gaupe, der vi hadde gjetere ute og fulgte reinen i det utsatte området intensivt, noe vi syntes var til stor hjelp og er åpne for å prøve igjen om det skulle være behov for det, også med tanke på jerv.

Forvaltningsgrensene må revideres etter rovdyras naturlige habitat og forvaltningen må i større grad gi skadefelling på alle områder der rovvilt blir en trussel. Skadefelling på ørn må også vurderes, særlig i kalvingsland.

Jakt etter rovvilt er tidkrevende og setter store krav til jegerne, som ofte må jakte i mørket. Det bør gjennom politiske og forvaltningsmessige kanaler utvikles raske og gode rutiner for jakt og skadefelling med gode økonomiske virkemidler, og saksbehandlingen må være enkel og effektiv. Fra grunneierhold bør det tilrettelegges for en rasjonell og effektiv jakt slik at eiendomsgrenser ikke setter barrierer for jakta.

Av tapsforebyggende tiltak som distriktet har omsøkt og har fått tildelt midler til, er ekstraordinært tilsyn med tilleggsforing. Dette hjelper til dels, og er en ordning som bør videreføres.

Informasjon om rovviltskader, om jakt og fellingstillatelser m.m. finnes til enhver tid oppdatert på www.rovviltportalen.no

4. Inngrep og forstyrrelser i distriktet

Her gis en detaljert beskrivelse av inngrep og forstyrrelser i distriktet. Sett inn kart/bilder. Kartfestede inngrepsdata som vedrører energiproduksjon kan fås hos NVE.

Ulike inngrep i distriktet de siste årene har ført til en vesentlig forringelse av flytte- og trekkleiene i distriktet. Dette gjelder i hovedsak hyttebygging, vassdragsregulering, turistanlegg og tilhørende veiutbygging.

Arealvern er den mest arbeidskrevende del av distriktets administrative virksomhet. Distriktet opplever det som frustrerende at kommunene behandler de fleste arealsakene én for én, uten å ta hensyn til de samlede konsekvensene for reindrifta og uten å ha en helhetlig plan for reindrifta. En annen utfordring er kommunenes utstrakte bruk av dispensasjoner fra vedtatte planer og lovverk, særlig når det gjelder bygging av hytter og motorferdsel i utmark.

Under har vi kommentert de inngrepene og forstyrrelsene som vi opplever som de mest negative for reindriften:

Utbygging av flyplass:

Utbyggingen av jagerflyplass ved Harstad/Narvik/Evenes lufthavn kommer til å gå utover reindriften, i hvor stor grad vet vi enda ikke, men at blandt annet flytteveier, trekkveier og sårbare beiteområder blir berørt er sikkert. Det skal utarbeides et overvåkningsprogram i forhold til dette.

Utbygging av E10:

Vi har fått informasjon om at deler av E10 i vårt distrikt skal utbygges. I forhold til dette ønsker distriktet god kommunikasjon og tilrettelegging på forhånd.

4.1 Fritidsbebyggelse

Etablering av hyttefelt rundt om har bidratt til tap av beitearealer og økt ferdsel og forstyrrelser. Reinen, særlig simler med kalv, unnviker disse områdene. Omdisponeringen og utbyggingen av hytteområder går ut over reindriften ved at beitearealene blir redusert og gjenværende arealer blir mindre attraktive som oppholdssted for rein. Ved fremtidig planlegging av hyttebebyggelse så må eksisterende bebygde områder tas med i den betraktninga. Hvis det skal bygges flere fritidsbygg så må de bygges i eksisterende bebygde områder for å unngå punktering av beiteområder og i regulerte hytteområder. Det fins en egen veileder for fritidsbebyggelse. Planmyndighet anmodes å bruke denne veilederen. Denne veilederen finnes på:

<https://www.regjeringen.no/globalassets/upload/kilde/md/bro/2005/0063/ddd/pdfv/266942-t-1450.pdf>

4.2 Vannkraft

Problemet med småkraftverk er at det ofte blir laget veier til kraftverkene slik at store beiteområder blir lett tilgjengelig for allmenheten, med økt ferdsel, forstyrrelse og trafikk som resultat. Veiene opp til kraftverk må stenges for allmennheten.

Et annet problem med kraftverk er de stenger av trange dalfører som fungerer som flaskehals for rein som skal opp og ned til beiteområder. Disse dalførene er ofte eneste passasje mellom beiteområdene og en forhindring på et slikt område vil påvirke reinens trekkmuligheter. Krafttrør må derfor graves ned i terrenget.

4.3 Vindkraft

Vindkraftverk vil ha enorme negative konsekvenser for reindriften i distriktet og distriktet må trekkes tidlig inn i utbyggingsprosesser. Det fins en egen rapport om vindkraft og reindrift. Distriktet anmoder å bruke denne rapporten. Denne rapporten finnes på:

4.4 Kraftlinje

Gjennom distriktet går det mange kraftlinjer. Statnet skal gjennomføre resturering og utbygging av gammel kraftlinje fra Kanstadbotn til Kvandalen. Denne kraftlinjen krysser både trekkveier, flytteveier og forskjellig beiteland så denne resaureringen vil forstyrre mye. Distriktet er åpent for å forhandle avbøtende tiltak for å redusere negative virkninger av kraftledningen.

4.5 Mineralutvinning

Det foregår ikke omfattende mineralutvinning i distriktet bortsett fra noen grustak -og pukkverk. Gruvedrift og reindriftn går ikke sammen og distriktet er derfor imot enhver form for mineralutvinning.

4.6 Nydyrking

Reinbeitedistriktet har i dag rett til å utøve reindriftn i fjellet og annen utmarksstrekning. For reindriftn er nydyrking av areal et inngrep som reduserer og deler opp beiteland. Det kan føre til en forverret driftssituasjon med konflikter som følge av at reinen trekker inn på dyrkede arealer. Beitende rein på vårspirende innmark kan bli en høyst uønsket problemstilling. Inngjerding av oppdyrket mark er det mest brukte tiltak for å dempe konflikt som følge av rein på innmark. Det er mulig å søke om tilskudd, jf. «Forskrift om tilskudd til konfliktforebyggende tiltak i forhold mellom reindriftn og annen part». Formålet med tilskuddet er å bidra til konfliktforebyggende tiltak mellom reindriftn og annen part, f.eks. landbruk. Distriktet stiller seg positiv til slike tiltak.

4.7 Ferdsl og friluftsliv

På grunn av sin beliggenhet og sine omgivelser, er distriktet et populært mål for jegere, fiskere og turfolk. Det er merket opp faste turstier i fjellet, og det er veldig populært med topturer både sommers- og vinterstid. Økende trafikk i fjellet som fiskere og turfolk kan være til hindring under flytting av rein på sommer og vinter, og eller også til forstyrrelse for reinen. Alt utmarksareal i distriktet er beiteområde for rein. Det meste av jakta i distriktet foregår med løshund. Det er svært viktig at jegere har kontakt/dialog eller anskaffer seg informasjon om reindriftn i distriktet før jakta starter. Hunder kan skremme og jage rein. Det skjer også skadetilfeller der hunder angriper rein, og i slike tilfeller kan reineier avlive hunden jf. hundeloven.

Gjennom informasjon, gjensidig respekt og dialog kan konflikter og uenigheter reduseres og unngås.

4.8 Motorferdsl

Vi ser en økning av både lovlig og ulovlig motorferdsl i distriktet, dette er svært forstyrrende for rein.

Spesielt snøscooter kjøring på vinteren i sårbare områder er det største problemet.

Barmarksløyper bør tilrettelegges i områder hvor løypene gjør minimalt skade. All planlegging av motorferdselstraséer i distriktet må gjøres i tett dialog med distriktet.

5. Verneområder i distriktet

Her beskrives verneområder i distriktet, og verneområder under planlegging. Beskriv muligheter og begrensninger /fordeler og ulemper.

Det er verneområder i distriktet, men så fremst det ikke kommer nye områder er de nåværende verneområdene ikke til bry for distriktet.

6. Forhold til nabodistrikter

Beskriv grenser opp mot tilgrensende reinbeitedistrikt og eventuelt svenske samebyer. utfordringer og samarbeidmuligheter, herunder andre reinbeitedistrikters bruk og ferdse i distriktets område. Grensegjerde. Konvesjonsområde.

Utskilling av rein fra andre distrikt foretas vanligvis når flokkene er i gjerdet, men ved behov kan andre tiltak vurderes. Ved gjennomflytting og annen ferdse i distriktet skal distriktet bli kontaktet og underrettet.

7. Mål og tiltak i distriktet

Her beskrives mål og tiltak i distriktet for å få en bærekraftig utnyttning. Aktuelle ting: videreførding av kjøtt, bedre samarbeid med kommuner osv.

Mål	Tiltak
Begrense rovviltskader	<ul style="list-style-type: none">• Større dokumentasjon på tap av rein til rovvilt
	<ul style="list-style-type: none">• Ekstra tilsyn i kalvingsperioden• Prøve nye tiltak ved hjelp av teknologiske hjelpemidler
	<ul style="list-style-type: none">• Skadefelling
Øke produksjonen i reinflokken	<ul style="list-style-type: none">• Intensiv kalveslaktning• Tilpasse reinflokken i forhold til beitegrunnlag•

Øke inntjeningen i distriktet	<ul style="list-style-type: none"> • Satse på lokal slakting og videreforedling av kjøtt • Bedre samarbeid med kommunene
Få bedre arealvern av beiteområder	<ul style="list-style-type: none"> • Utvikle en god distriktsplan • Utvikle gode rutiner for besvarelse av høringer

8. Revidering og vedtak av distriktsplanen

Distriktsplanen rulleres og godkjennes av distriktsstyret hvert 4. år. Ved særlige hensyn kan distriktsplanen revideres oftere.

Før distriktsplanen vedtas, sendes distriktsplanen til kommuner, fylkeskommune og fylkesmannen for orientering og for å få inn eventuelle innspill til planen. Etter at distriktsstyret vedtar planen, sendes distriktsplanen til berørte kommuner, fylkeskommune og fylkesmann, samt nabo-distrikter.

Ordliste

Begreper og definisjoner

Arealbrukskart

Arealbrukskartene er digitaliserte reindriftskart, og dekker samtlige reinbeitedistrikter i Norge. Kartene inneholder forskjellige arealbrukstema, herunder årstidsbeiter, trekk- og flyttleier, gjerder og anlegg. Reindriftskartet er tilgjengelig på NIBIO sin nettside (Kilden).

Beitehage

Et lukket, større gjerde der reinen samles og oppbevares i påvente av å føres inn i et arbeidsgjerde.

Bruksregler

Distriktets interne plan som blant annet skal inneholde regler om beitebruk, reintall, bruk og vedlikehold av gjerder og andre fellesanlegg osv. Bruksregler er unntatt offentligheten.

Brunstområder

Reinen går i brunst i perioden fra slutten av september til midten av november, og da samler oksereinen simleflokkene til parring. I denne tiden er det viktig at reinen får ro og unngår forstyrrelser. Forstyrrelser i denne perioden kan medføre dårligere produksjon og dermed reduserte inntekter. Brunsten bremser flokkens bevegelighet og derfor behøver man et enhetlig, ubrutt brunstområde med lengre beitevarighet.

Båttransport

Seilingslinje ved pramming av rein over til et annet beiteområde. Pramming av rein foregår om våren eller høsten.

Distriktsgrense

Grense mellom to eller flere reinbeitedistrikt.

Distriktsplan

En offentlig plan om reindriften som gir de opplysninger om reindriften i distriktet som er nødvendige for at reindriften interesser blir best mulig ivaretatt i den offentlige planleggingen.

Distriktsstyre

Administrasjonen i et reinbeitedistrikt. Skal ivareta reindriften interesser i distriktet, samt reinbeiteressursene i samsvar med gjeldende bestemmelser.

Duodji

Tradisjonell samisk kunsthåndverk og husflid.

Drivlei

En lei eller trasé i terrenget der reinen enten drives fysisk av mennesker eller trekker av seg selv.

Fangarm

Ledegjerde ved inndriving av dyr til et arbeidsgjerde.

Feltslakteanlegg

Gjerdeanlegg som brukes ved feltslakting av rein og til opplastning av rein som skal til slakteriet.

Flyttlei

En lei eller trasé i terrenget der reinen drives fysisk av mennesker mellom ulike beiteområder og sesongbeiter. Reinen kan oppholde seg på en flyttlei opptil flere dager. Ofte er det praktiske og topografiske forhold (terrengformasjoner, bebyggelse skogsforhold o.l.) som gjør at flyttleien ikke kan være bredere enn det den faktisk er, og som gjør at bevaring av flyttleier er særs viktig. Flyttleier må ikke stenges jf. reindriften lovens § 22. Med til flyttlei regnes også faste inn- og avlastningsplasser for transport av rein.

Forstyrrelser

Direkte eller indirekte forstyrrelser av rein eller dets habitat som følge av menneskelig aktivitet.

Gjeterhytte

Hytte som benyttes av de som gjeter reinflokken, og som er oppført hvor reinen befinner seg over lengre perioder.

Høstbeiteland

Høstbeiteland er ofte områder der reinen bygger seg opp etter insektplagen og spres på leting etter sopp. Høstflyttingen foregår mer spredt og over lenger tid enn vårflyttingen.

Høgsommerland

Høgsommerland er områder som regel over skoggrensa, der reinen oppholder seg midtsommers og får dekket sine behov for beite, ro, avkjøling og minst mulig insektplage innenfor korte avstander. Om dagen står reinen gjerne på snøflekker, mens den beiter ned dalfører med rikere beiter om natta og på kjølige dager.

Inngrep

Tiltak som medfører innskrenkninger for reindrifta. Enhver forstyrrelse som er med på å nedsette beitetiden og beitekvaliteten og øke energiforbruket hos reinen, samt fysiske arealinngrep i beiteområder.

Kalvingsområde

Under kalvingsperioden knyttes båndene mellom simle og kalv. Simlene beiter derfor ofte i små grupper og gjerne litt spredt for hverandre. Hvis simlene skremmes bort fra kalven uten at det har skjedd en slik preging, er kalven svært utsatt for tap. Forstyrrelser i kalvingsperioden kan også få innvirkning på kalvevektene. Dette har sin årsak i at forstyrrelser kan virke inn på simlas melkeproduksjon, samt at kalvene ikke får ro til å die. Kalvingsland og tidlig vårland er de deler av vårbeiteområdet som beites tidligst og hvor hoveddelen av simleflokken oppholder seg i kalvings- og parringsperioden.

Låste beiter

Beiter som er utilgjengelige på grunn av is og snø (klimatiske forhold).

Luftingsområder

Når det er varmt er det viktig at reinen har luftingsområder tilgjengelig. Luftingsområder kan være vindutsatte høydeområder, høydedrag som ikke blir snøfri i løpet av sommeren, skyggeområder, tette skog eller berg. På disse områdene kan reinen trekke for å komme unna insekter og for å kjøle seg ned på varme sommerdager.

Dersom rein, som følge av et inngrep ikke får tilgang til luftingsområder, vil det kunne føre til at reinen vandrer mer og kan medføre til vekttap.

Merkegjerde

Gjerdeanlegg hvor det foretas merking av rein om sommeren eller høsten.

Midlertidig gjerde

Gjerde som settes opp når det er behov for det. Det trenger ikke oppføringstillatelse og det skal fjernes etter bruk. Se reindriftingslovens § 24.

Minimumsbeite

Minimumsbeiter er det årstidsbeitet som begrenser distriktets reintall, og er muligens det viktigste grunnlaget for fastsettelsen av øvre reintall for distriktet.

Vårbeite for okserein

Oksebeiteland og øvrig vårland, der okserein og fiorårskalver oppholder seg i kalvingstida. Hit kan også kalver med simler trekke senere på våren.

Områdegrense

Grense mellom 2 reinbeiteområder, feks. mellom Vest-Finnmark og Troms reinbeiteområder.

Oppsamlingsområde

Område med naturlige avgrensninger hvor reinen samles midlertidig under innsamling, før flytting, kalvemerking, skilling, pramming eller slakt.

Rammebetingelser

Rammebetingelser i reindriften er knyttet til grenser mellom reinbeiteområder, distrikter og siidaer, samt bruksregler, beitetider og reintall.

Reinbeitedistrikt

Reinbeiteområdet er delt inn i flere reinbeitedistrikter (etter reindriften § 6).

Reinbeiteområde

Største forvaltningsenhet innenfor det samiske reindriftenområdet (etter reindriften § 4).

Reindriftenanlegg

Reindriftenanlegget er ikke tilfeldig plassert i terrenget. De er lokalisert til områder der det er lett å få reinen inn i gjerdet, da blant annet på grunn av topografien i området. I tillegg vil bruken av anlegget være avgjørende for hvilke andre faktorer som er viktige. Her nevnes bruk av anlegget knyttet til merking, skilling og slakting.

Et slakteanlegg må gjerne være nær vei, mens et merkegjerdet må være på en luftig plass med tilgang til vann. Forstyrrelser i dette området vil vanskeliggjøre arbeidet med reinen, noe som kan føre til at reinen må være i området lenger enn nødvendig.

Det kan generelt sett innebære produksjonstap og utgifter i form av merarbeid.

Reindriftenloven

Lov om reindrift av 15. juni 2007 nr. 40.

Reindriftenvei

Veg som er bygd for bruk under reindrift, f. eks. til reindriftenanlegg.

Reinmerke

All tamrein tilhørende en og samme eier har et unikt øremerke. Merkene blir unike ved å kombinere

ulike snittformer. Innenfor distriktet skal all rein øremerkes ved snitt i øret med eierens registrerte merke. Merking av rein og registrering av rein reinmerke er regulert i reindriftingslovens kapittel 5.

Ressursregnskapet

Årlig publikasjon utgitt av Landbruksdirektoratet. Ressursregnskapet er et økologisk regnskap over reindriftingsressursgrunnlag og ressursutnyttelse.

Samiske reinbeiteområde

Det området hvor den samiske befolkningen har på bakgrunn av alders tids bruk rett til å utøve reindrift, innenfor delene av fylkene Finnmark, Troms, Nordland, Nord-Trøndelag, Sør-Trøndelag og Hedmark hvor reindriftingsamene fra gammelt av har utøvet reindrift.

Siida

Geografisk og sosial betegnelse for en gruppe av reineiere som utøver deler av driften i fellesskap innenfor et bestemt areal. Se reindriftingslovens § 51.

Siidaandel

Begrepet siidaandel ble innført ved reindriftingsloven av 2007 og erstatter den tidligere driftsenheten. Siidaandel er en familiegruppe eller enkeltperson som er del av en siida, og som driver reindrift under ledelse av en person eller av ektefeller eller samboere i fellesskap (reindriftingslovens § 10).

Skillegjerde

Gjerdeanlegg som brukes til skilling av dyr. Kan være i bruk flere ganger i året.

Sperregjerde

Permanent gjerde som sperrer for rein, f.eks. mellom reinbeitedistrikter, for å hindre sammenblanding.

Svømmelei

Svømmelinje der reinen vanligvis svømmer over sund, fjorder eller lignende.

Særverdiområde

Med særverdiområder menes flyttlei, trekklei, brunstland, kalvingsland, sentrale luftingsområder, samt områder i og ved anlegg til merking, skilling og slakting. Særverdiområder er områder med viktig betydning for produksjon.

Totalregnskapet

Årlig publikasjon utgitt av Landbruksdirektoratet. Totalregnskapet er en publikasjon som viser det samlede økonomiske resultatet for reindriften totalt og regionalt.

Trekkleier

Reinen er avhengig av å kunne veksle mellom beiteområder, samt ha fri tilgang til de ulike delene av hvert enkelt årstidsbeite. Trekkleier er naturlige ferdselsårer der reinen uhindret og naturlig trekker, uten menneskelig driving, mellom viktige beiteområder.

Årstidsbeiter

Reindriften bruker forskjellige årstidsbeiter i løpet av et reindriftsår. Årstidene som brukes kalles vinter, vårvinter, vår, forsommer, sommer, høst, parring og høstvinter. Hvert enkelt årstidsbeite har særegne kvaliteter som gjør det spesielt egnet til reinens bruk den bestemte årstiden. Det medfører at reindriften er avhengig av alle årstidsbeitene, og hvis man tenker at all inngrep blir lokalisert til et årstidsbeiteområde, kan det føre til at reindriften ikke kan overleve på tradisjonelt vis på de øvrige årstidsbeitene.

Årstidsbeitene er et resultat av variasjonen i naturen. F.eks. krever gode vinterbeiter næringsfattig berggrunn og lite snø. Kalvingslandet krever godt lende og at simlene får tilgang til næringsrike grøntbeiter som først smelter fram om våren.