

Befaringsrapport – Ytterelva og Korsgatabekken i sone Tronstad og Korsgata - Leksvik kommune

Dato: 11.05.2017

Deltakere: Ida Eggen (NVE), Øystein Hovstein (grunneier), Nils Tronstad (grunneier, repr. Knut Aalberg)

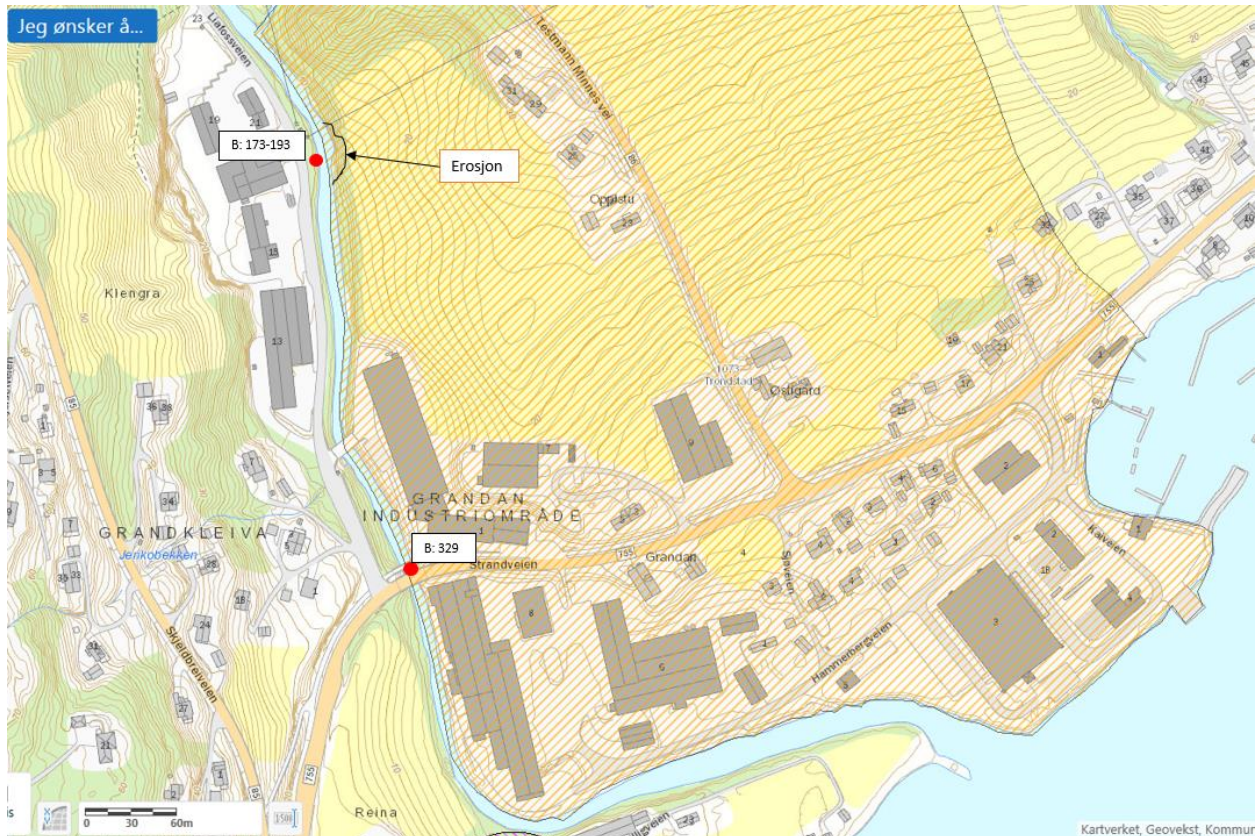


Figur 1: Ytterelva og Korsgatabekken, i sone Tronstad og Korsgata i Leksvik.

Bakgrunn:

NVE hadde tidligere i april et møte med Knut Aalberg, grunneier i Leksvik kommune, angående erosjon inn mot hans og naboens eiendom i sone Korsgata. Videre har grunneier Øystein Hovstein meldt ifra om erosjon i Ytterelva i sone Tronstad.

Ytterelva:



Figur 2: Oversikt over bildepunkter og erosjon.

Møtte Øystein Hovstein her, og hadde en samtale med han om nylig erosjon inn mot jordbruksarealet i kvikkleiresone Tronstad. Han er bekymret for at erosjonen kan sette i gang større utglidninger som potensielt kan utløse kvikkleireskred. Erosjonen ble først oppdaget i høst, og utviklingen er dokumentert med bilder av eieren av Kroa produkter, som ligger på motsatt side av elva.

Tidligere grunnboringer i området like ovenfor viser antatt lite sensitiv leire, mens boringer litt nedstrøms viser antatt kvikkleire, ca mellom kote 6-12 (profil 2, MC-rapport). Her tyder sonderingene imidlertid på fastere masser/overkonsolidert leire ned mot Ytterelva.



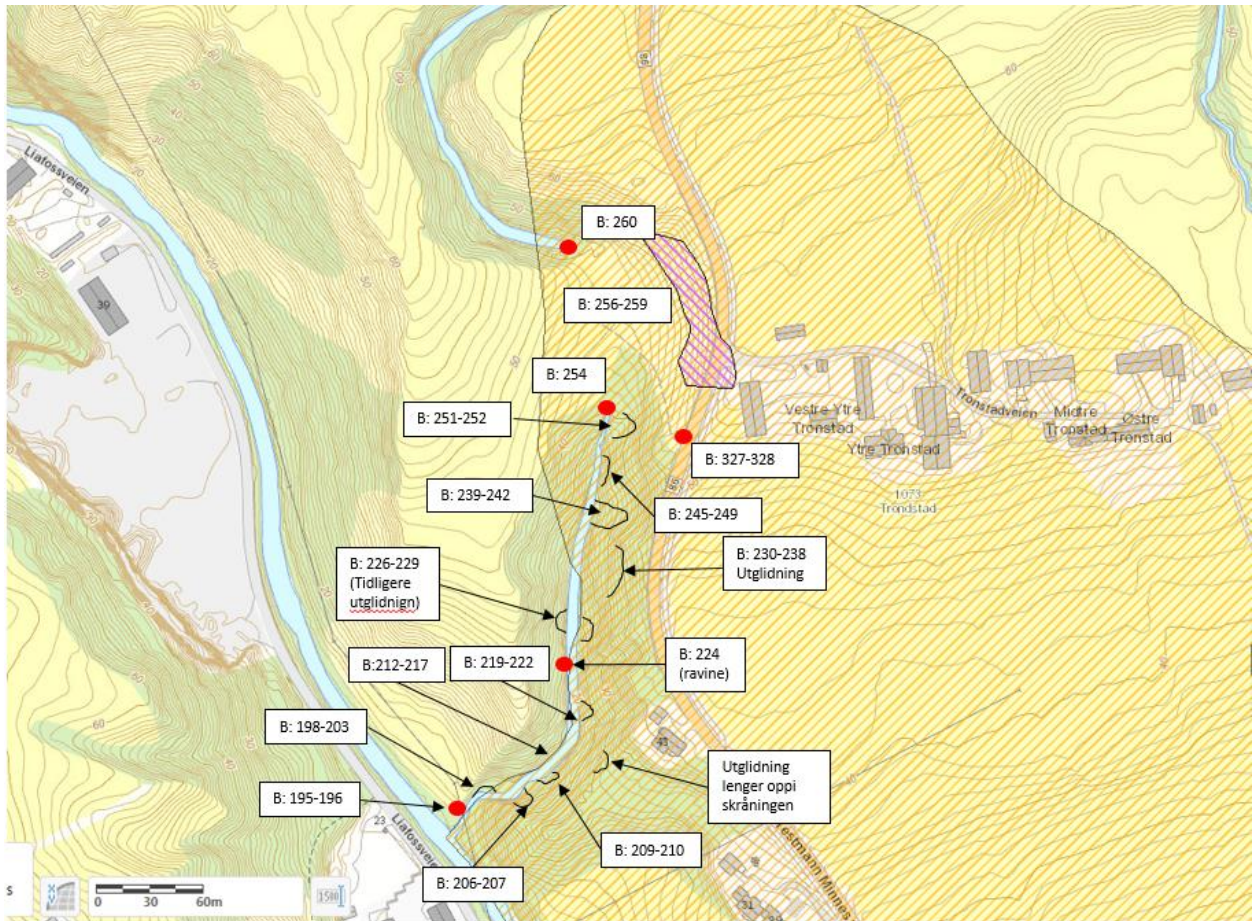
Bilde 173 og 175. Erosjon i Ytterelva vis a vis Kroa produkter og inn mot jordbruksarealet i grensa på kvikkeiresonen, over en strekning på om lag 10-20 meter.



Bilde 184 Blottlagt leire i elvemelen

Korsgatabekken

Kvikkleiresone Tronstad



Bilder og erosjon – nedstrøms ende.

Generelt mye aktiv erosjon og flere utglidninger på enden nedstrøms røret – flere steder med blottlagt leire i elvebunn. Fallet i bekken er relativt bratt over denne strekningen, noe som gir elva ekstra gravekraft. Enkelte steder er det utglidninger langt oppi skråningen, noe som potensielt kan true fylkesveien. Mye vegetasjon og veltede trær i bekkeløpet, og mye sig i skråningen etter tidligere utglidninger.



Bilde 198. Erosjon med blottlagt leire



Bilde 201. Store steiner uten mose tyder på stort massetransportpotensiale.



Bilde 215: Mye veltede trær i bekkeløpet.



Bilde 221: Erosjon i skråningen på venstre side.



Bilde 230: Begynnende utglidning litt lenger oppi skråningen.



Bilde 236 og 242. Utglidninger litt lenger oppi skråningen ned mot elva, som kan true fylkesveien



Bilde 246. Erosjon, utglidning og rotvelt.

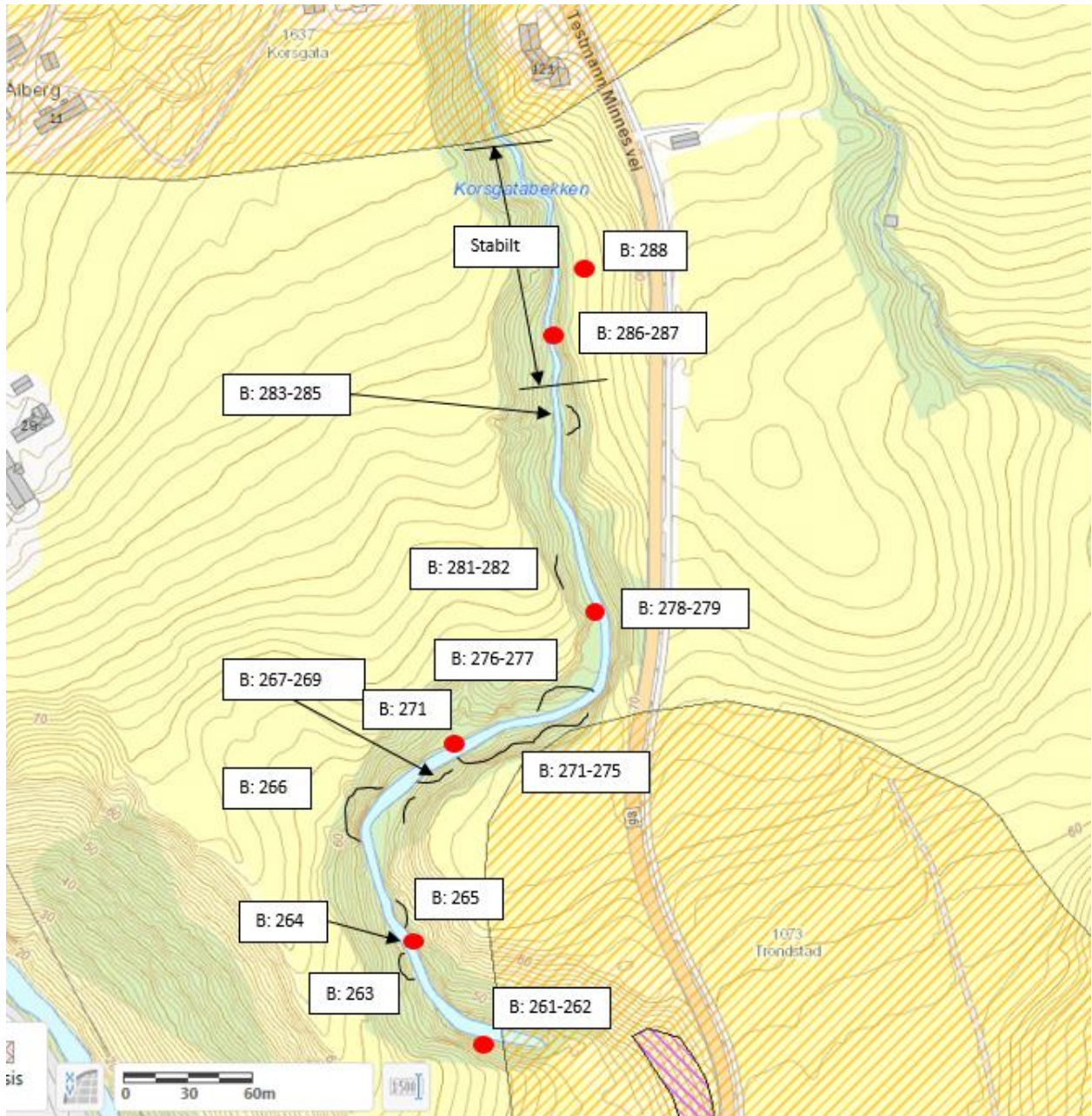


Bilde 252. Erosjon og utglidning like ved fylkesveien. Bilde 327: Autovernet ved fylkesveien står noe skrått..



Bilde 254 og 260: Hhv utløp og innløp av rør. Innløpet er nærmest gjentettet av kvist og skrot og danner en terskel, med roligere strømningsforhold oppstrøms.

Mellom kvikkleiresonene



Oversikt over bilder og erosjon i Korskatabekken på strekningen mellom de to kvikkleiresonene.

Generelt: Rolige strømningsforhold like oppstrøms røret som følge av et flatere parti og oppdemmingen ved innløpet av kulverten, her er det mindre erosjon. Det er likevel betydelig erosjon i elvesvingen like oppstrøms, enkelte steder med høye loddrette kanter. Disse ser ut til å stå stabilt. Mindre aktivitet på strekningen lenger oppstrøms mot kvikkleiresone Korskatabekken.



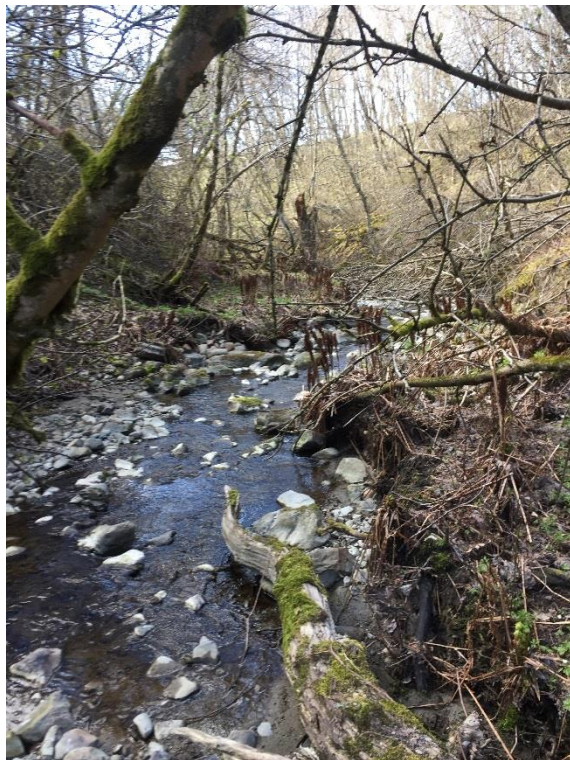
Bilde 261: Rolige strømningsforhold og sedimentering på strekningen like oppstrøms røret.



Bilde 263: Spor etter tidligere utglidning.



Bilde 266.



Bilde 269 og 272.



Bilde 275: Blottlagt leire



Bilde 276: Loddrett leirkant.

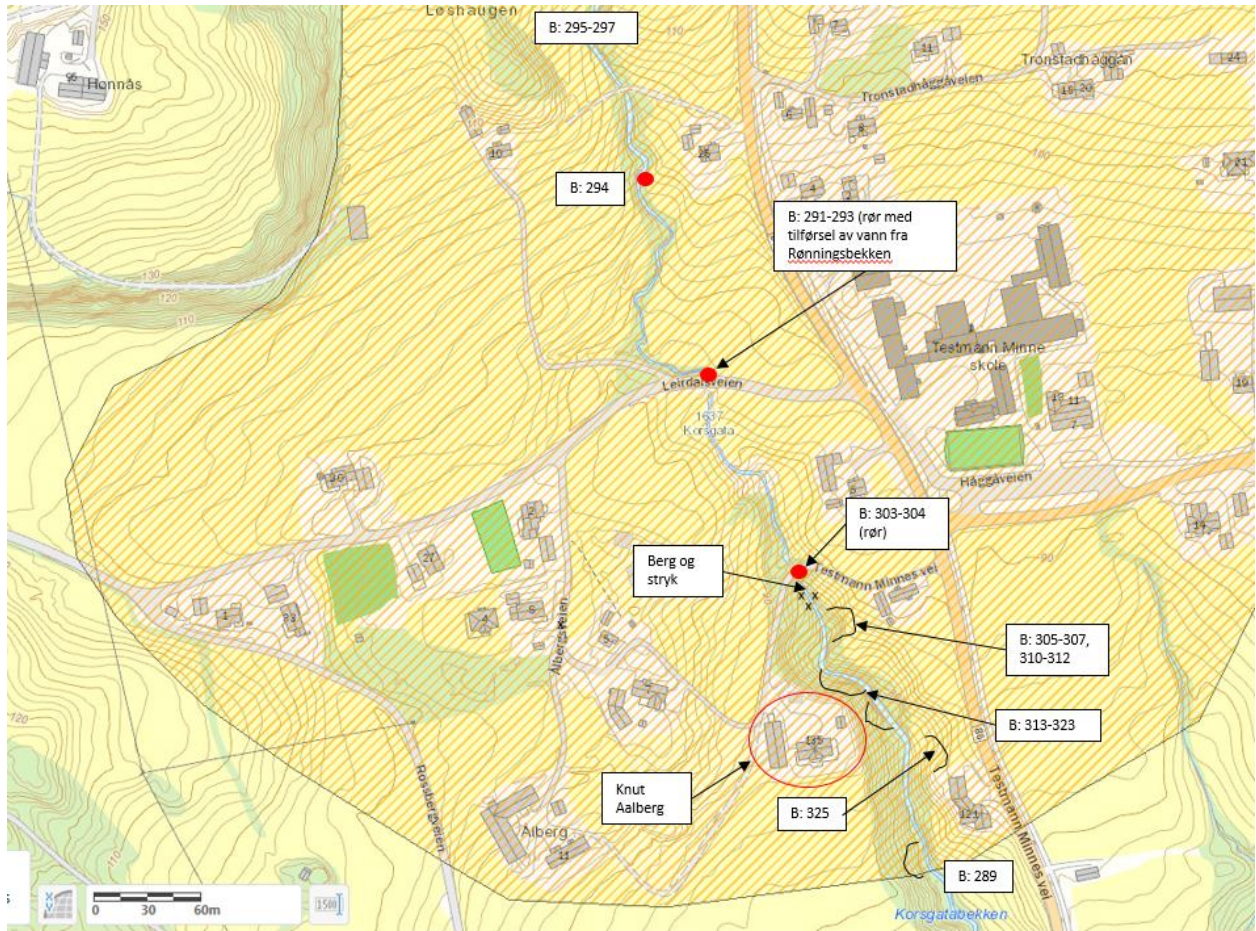


Bilde 286 (tatt i nedstrøms retning)



Bilde 287. Tatt i oppstrøms retning. Stabile strømningsforhold på øverste strekning fra sone Korsgata.

Kvikkleiresone Korsgata – nedre del



Oversikt over bilder og erosjon.

Møtte grunneier Nils Tronstad som representant for grunneier Knut Aalberg, som ikke hadde anledning til å være med på befaringen. Han kunne fortelle at kommunen for en tid tilbake hadde lagt en bekk i rør for å hindre flomproblematikk i skoleområdet. Dette vannet ledes nå ut i Korsgatabekken vest for skolen. Problemene med erosjon og utglidninger i Korsgatabekken har økt betydelig de siste årene som følge av den økte vannføringen. Det er en god del erosjon og utglidninger i nedstrøms del av sonen, like ved eiendommen til Knut Aalberg og naboen like oppstrøms på venstre side av elva, noe som potensielt kan true bebyggelsen. Like oppstrøms dette området ledes bekken i rør under en gårdsvei, og over et brattere parti med registrert berg i dagen. Oppstrøms gårdsveien er det rolige og stabile forhold, og få spor etter erosjon og utglidninger.



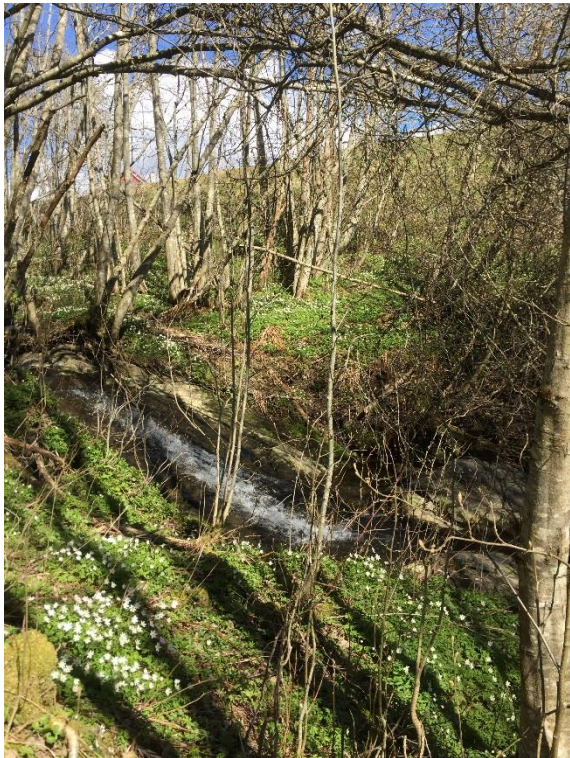
Bilde 319 og 322. Erosjon mot Knut Aalbergs eiendom



Bilde 320: Flere «sår» i området nedstrøms Ålbergs eiendom.



Bilde 312 og 307. Utglidning inn mot nabotomta på venstre bredd.



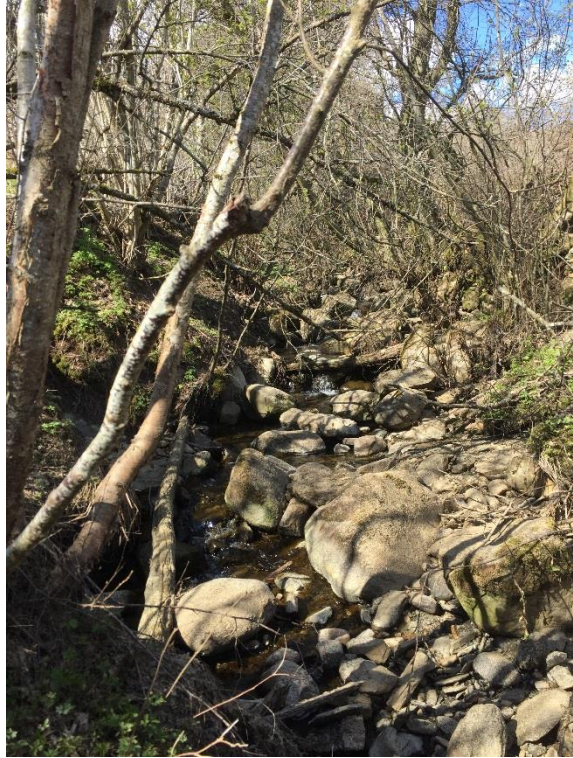
Bilde 308: Parti med økt fall (med registrert berg i dagen) like oppstrøms utglidningen.



Bilde 303 og 304: Hhv utløp og innløp av rør. Legg merke til berg i bekkebunn ved utløpet. Partiet oppstrøms innløpet er noe roligere, og få tegn til erosjon.

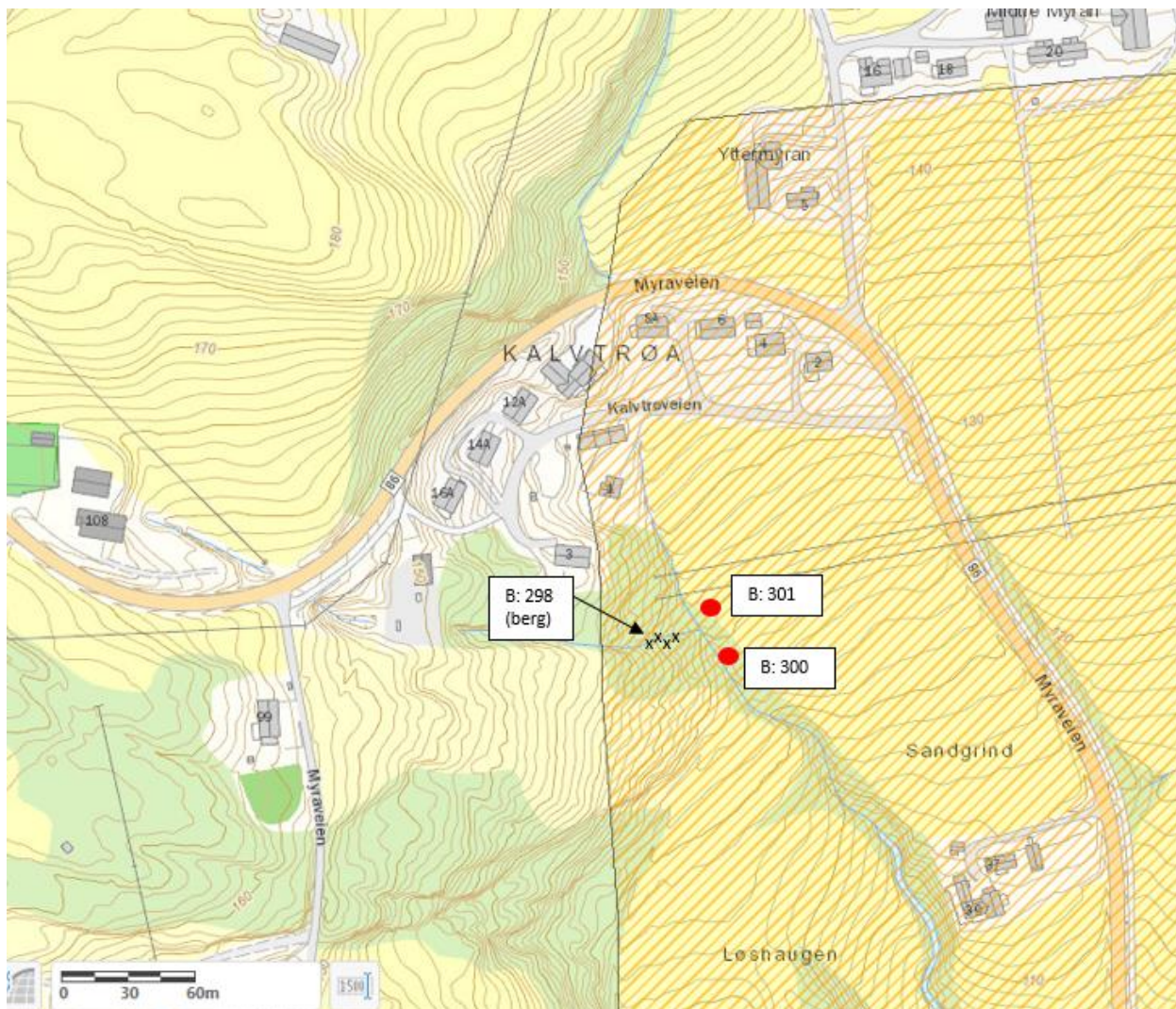


Bilde 291 og 293. Rør der vann fra en annen bekk ledes inn i Korsgatabekken, og området oppstrøms.

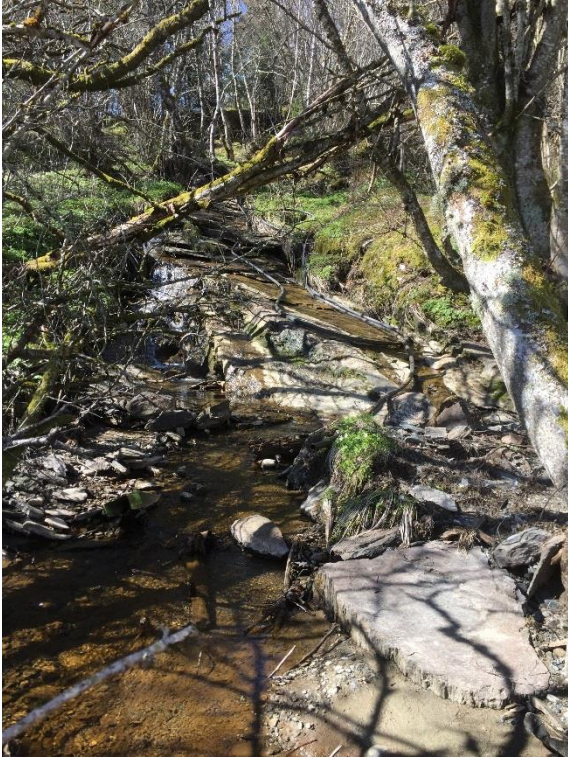


Bilde 294: Spor etter tidligere utglidning. Bilde 296: Liten vannføring og få spor etter erosjon. Men trær på skeiven og store steiner uten mose tyder likevel på at erosjonspotensialet er stort.

Kvikkleiresone Korsgata – oppstrøms parti



Rolige og stabile forhold og liten vannføring. Bekken deler seg i to øverst. I bekkeløpet lengst mot vest er det registrert berg i dagen. Liten vannføring i løpet lengst øst.



Bilde 298: Berg i dagen i vestre løp. Bilde 301: Liten vannføring og stabile forhold i østre løp.