

Møtereferat

Opprettet av: Mildrid Elvik Svoen
 Prosjektnummer: 10229916
 Prosjekt: Konesjonssøknad Sundsfjord -
 Saltstraumen
 Kunde: Arva AS
 Prosjektleder: Dag Fagersand Slålien

Sted:	Saltstraumen hotell		
Dato:	2022-04-19	Tid:	12:00-14:30
Deltakere:	Per Thomas Kuhmunen	Saltfjellet rbd	
	Per Ole Oskal	Saltfjellet rbd	
	Per Josef Kuhmunen	Saltfjellet rbd	
	Eli Forthun	Saltfjellet rbd	
	Trond Storjord	Arva AS	
	Mildrid Elvik Svoen	Sweco Norge AS	

Møte med Saltfjellet reinbeitedistrikt - Ny 132 kV kraftlinje fra Saltstraumen til Sundsfjord

Innledning

Trond Storjord fra Arva innledet møtet og gikk gjennom formålet og de overordnede linjene i prosjektet.

Kraftledningen for 132 kV fra Sundsfjord transformatorstasjon i Gildeskål kommune til Hopen transformatorstasjon i Bodø kommune nærmer seg slutten på sin tekniske levetid og må fornyes i løpet av de neste 5-10 årene. Ledningen er per i dag i en tilstand hvor det kun tillates at den belastes med 80 % av opprinnelig kapasitet. Denne reguleringen fører årlig til en flaskehalskostnad på ca. 3,5 MNOK. Nybygging av kraftledningen vil øke kapasiteten på linja og fjerne flaskehalsen. Dette vil også bidra til å dekke nødvendig overføringskapasitet for planlagte næringsparker i Gildeskål og Glomfjord og ny kraftutbygging i området, samt sikre forsynings sikkerheten til Bodøregionen.

Arva har engasjert Sweco for å bistå med utarbeidelsen av ny konsesjonssøknad for strekningen fra Saltstraumen til Sundsfjord. Dette inkluderer å vurdere virkningene for reindrift av de ulike linjealternativene, behov for justeringer og eventuelle avbøtende tiltak for å redusere negative konsekvenser for reindrift i anleggs- og driftsfasen.

Linjealternativer

I endepunktene for traséen lengst nord mot Saltstraumen og i sør mot Sundsfjord er det forslått at ny kraftlinje skal bygges like ved siden av eller i samme trasé som dagens linje (se Fig. 1). På deler av strekningen er det foreslått ulike alternativer for linjeføring. Virkningene av de ulike linjealternativene for ulike fagtemaer skal beskrives og vurderes i konsesjonssøknaden.

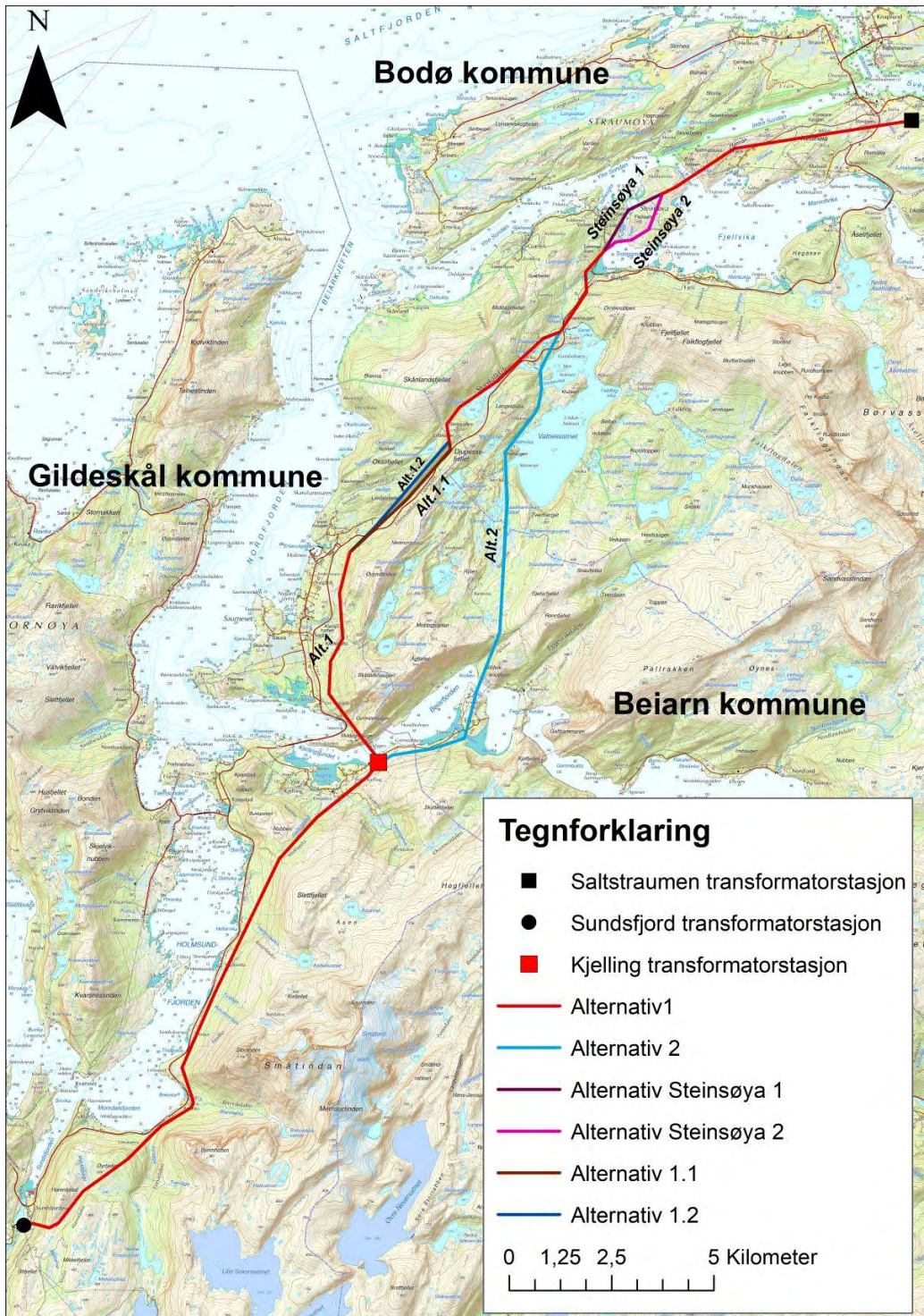
Over Steinsøya ligger det i tillegg til dagens trasé (Steinsøya 1) inne et alternativ som krysser lenger vest over øya, før den møter eksisterende linjetrasé sør for hyttefeltet ved Valnes (Steinsøya 2).

I nordvestenden av Valnesvatnet følger det ene alternativet eksisterende linjetrasé langs vestsiden av Valnesvatnet via Gjetarfjellet og Kroksundet mot Kjelling transformatorstasjon (Alternativ 2). Det andre alternativet legger seg lenger vest via

Storskaldalen, Ertenvåg og Nygårdsjøen til Kjelling (Alternativ 1). Øst for Austerdalen kan linja følge vest for Rv17 nede i dalen (Alternativ 1.1) eller ligge oppe langs ryggen vest for dalsida (Alternativ 1.2).

Det er fremdeles mulig å gjøre justeringer på linjealternativene, hvis dette kan bidra til å redusere negative konsekvenser for blant annet reindriftsinteressene i området.

Prosjektnummer: 10229916
 Prosjekt: Konesjonsøknad Sundsfjord - Saltstraumen



Figur 1. Omsøkte 132 kV kraftledninger mellom Saltstraumen og Sundsfjord transformatorstasjoner i hhv. Bodø, Beiar og Gildeskål kommuner.

Innspill fra reinbeitedistriktet

Reinbeitedistriktet vil i etterkant av møtet sette seg ned å diskutere fordeler og ulemper ved de ulike linjealternativene, og om det er noen alternativer distriktet foretrekker fremfor andre. Dette blir formidlet i en skriftlig uttalelse fra distriktet. De vil også komme med eventuelle innspill til behov for justeringer ved enkeltpunkter langs traséen, samt andre avbøtende tiltak som kan bidra til å redusere negative konsekvenser for bruken av området til reindrif, både i anleggs- og driftsfasen.

I møtet ble følgende punkter diskutert og løftet fram:

Beitebruk

- Området hvor linjealternativene er planlagt brukes primært til og har en viktig funksjon som vinter- og vårbeite for distriktet.
- Områdene brukes også som oppsamlingsområder andre deler av året, hvor dyrene naturlig trekker til terreng som er egnet for å samle rein før flytting til andre deler av distriktet.
- Områdene østover fra Hamn ved Sundsfjorden er godt egnet som høstvinterbeiter, og det er en fordel å kunne utnytte beiteene her fram til snøen kommer.

Flytt-/trekkleier og flaskehals

- Det går en rekke flytt- og trekkleier på tvers av de ulike linjealternativene. Det er viktig at funksjonen til disse flytt- og trekkleiene ikke blir forringet, slik at tilgangen til beiteområdene blir opprettholdt også i fremtiden.
- Det ligger flere flaskehals for flytting av rein langs traséen. Dette er områder hvor terreng, tidligere inngrep mv. gjør at passasjen hvor det er mulig å flytte med rein er begrenset, uten at andre alternativer for flytting er tilgjengelig.
- Passasjen fra Skånlandsfjellet/Austerdalen forbi Storskallen over Rv17 er en slik flaskehals (Fig. 2), og et særlig kritisk punkt med tanke på etablering av ny kraftlinje i området. Her er det behov for å se på mulighetene for å justere linjeføringen til alternativ 1, slik at passasjen mellom Storskallen og Litlskallen blir påvirket i minst mulig grad. Strømmen og isforholdene i sundet mellom Klubben og Rotnes i Valnesvatnet gjør at det stort sett ikke er mulig å flytte over her, og distriktet må ofte rundt langs sørenden av vannet.
- Passasjen mellom Nubben og Fløyan, ved flytting mellom Holmsundfjorden og Kjelling er også en flaskehals, hvor det er et begrenset areal hvor det er mulig å passere med rein (Fig. 3). Tilsvarende gjelder passasjen over Evjesundet mot Steinsøya (Fig. 4), passasjen mot Øyjorda sør for Valnes (Fig. 5), passasjen sør for Valnesforsen (Fig. 5), passasjen ved Evjen mot Buvika (Fig. 6) og fra Øyrfjellet mot Forsåga (Fig. 7).

Linjealternativer

- I utgangspunktet kan det være en fordel å følge eksisterende linjetrasé i størst mulig grad. Dette avhenger imidlertid av hvordan situasjonen blir med anleggsveier og hvor vidt disse etablerer nye innfartsårer, trafikk og aktivitet inn i områder uten slik infrastruktur i dag. Dette kan gi store negative konsekvenser for beitebruk og flytting/trekk av rein i viktige beiteområder. Veger kan i noen tilfeller også gi fordeler, og distriktet må diskutere nærmere her hvilket av alternativ 1 og 2 som samlet sett vil være å foretrekke.
- Distriktet foretrekker alternativet Steinsøya 1, fordi det andre alternativet overlapper med en svømme plass for rein sør fra Steinsøya mot Valnes.
- Distriktet hadde foreløpig ingen sterke meninger om hvilket av alternativ 1.1 og 1.2 som er å foretrekke. Da er det viktigere at det blir en god løsning i forbindelse med flaskehalsen nord for dette, ved Storskallen.
- Ved Breivikelva sør for Asgotsletta må master ikke plasseres rett ved elva. Her har distriktet en avtale med grunneierne i forbindelse med et småkraftverk og plassering, for å sikre at de får flyttet dyrene over elva.

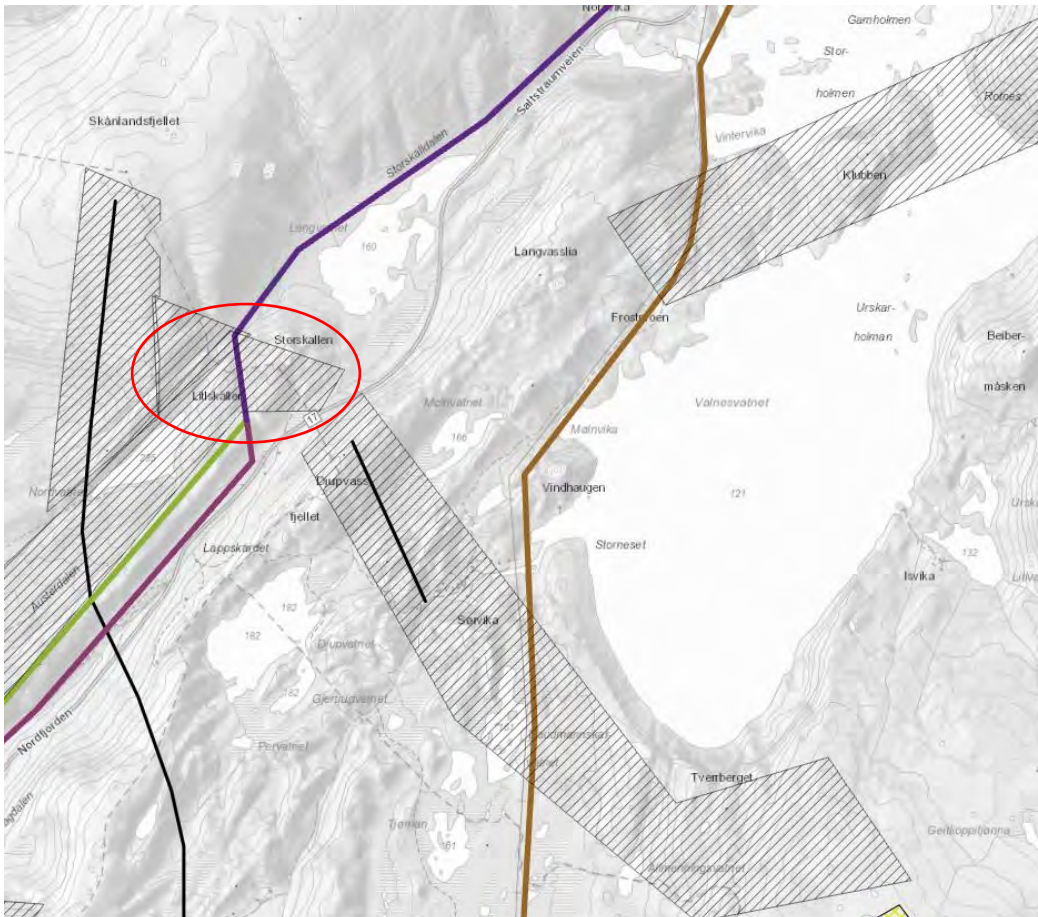
Anleggs- og driftsperioden

- I anleggsperioden er det viktig at anleggsaktiviteten i tilknytning til flytt- og trekkleier blir kortet ned mest mulig, slik at man gjør seg ferdig på slike punkter før man går videre til neste.
- Anleggsperioden vil trolig gi størst utfordringer vinter og vår. Detaljer rundt anleggsgjennomføringen vil bli avklart i MTA-planen, men allerede nå bør man angi strekningspunkter det er viktig å unngå til gitte tider av året under anleggsgjennomføringen.
- I driftsperioden vil eventuelle nye linjetraséer være nye inngrep som reinen må venne seg til, og som kan påvirke beitebruk og trekk/flytting i kortere eller lengre perioder.
- For alternativ 1 vest mot Nygårdsjøen kan alternativet gi økte utfordringer med at rein trekker ned på innmarka, både i anleggs- og driftsperioden.

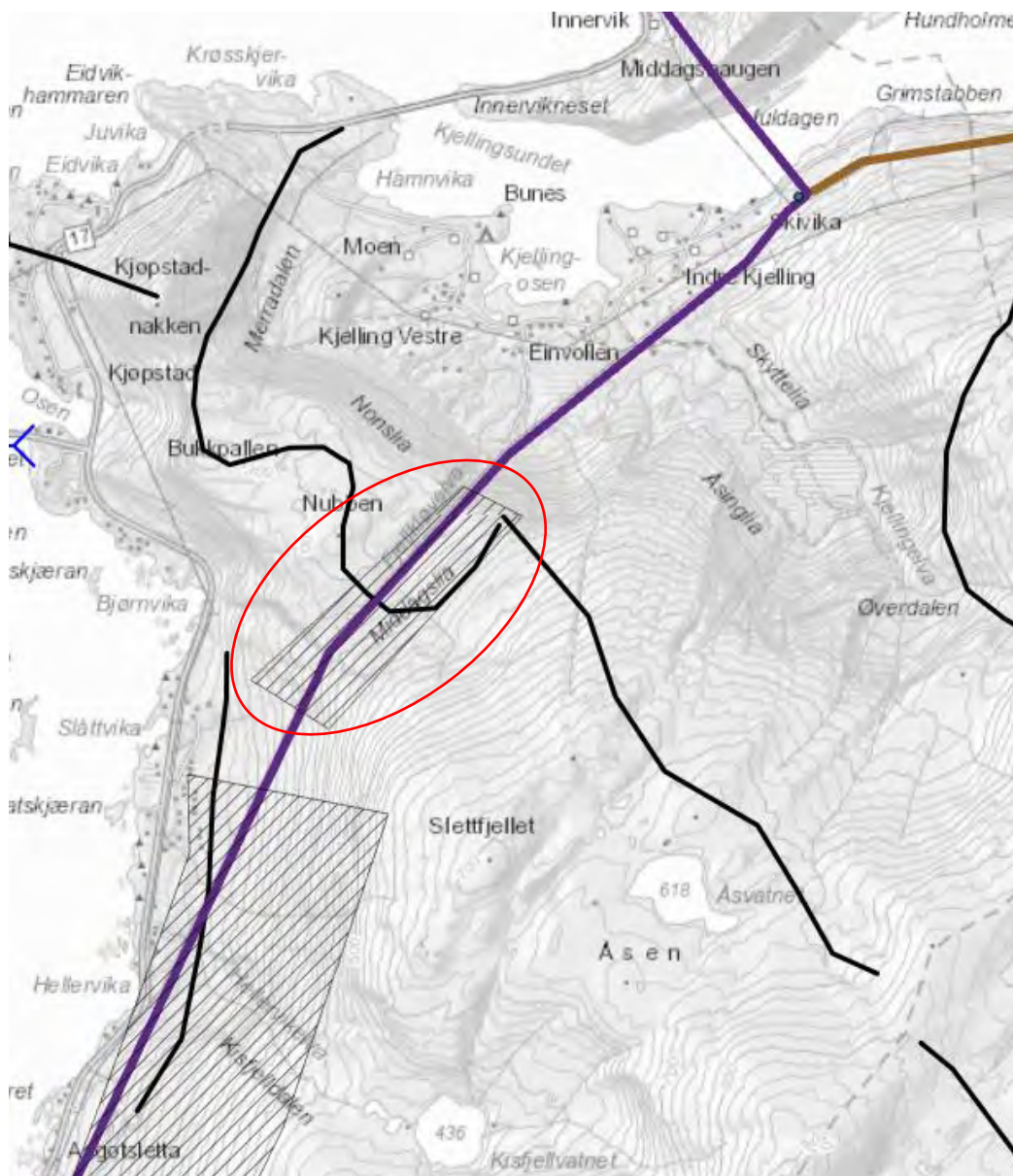
Prosjektnummer: 10229916
 Prosjekt: Konesjonssøknad Sundsfjord -
 Saltstraumen

Videre prosess

- Distriktet ønsker at det blir gjennomført et eget møte for reindrift med NVE i forbindelse med høring av konsesjonssøknaden.



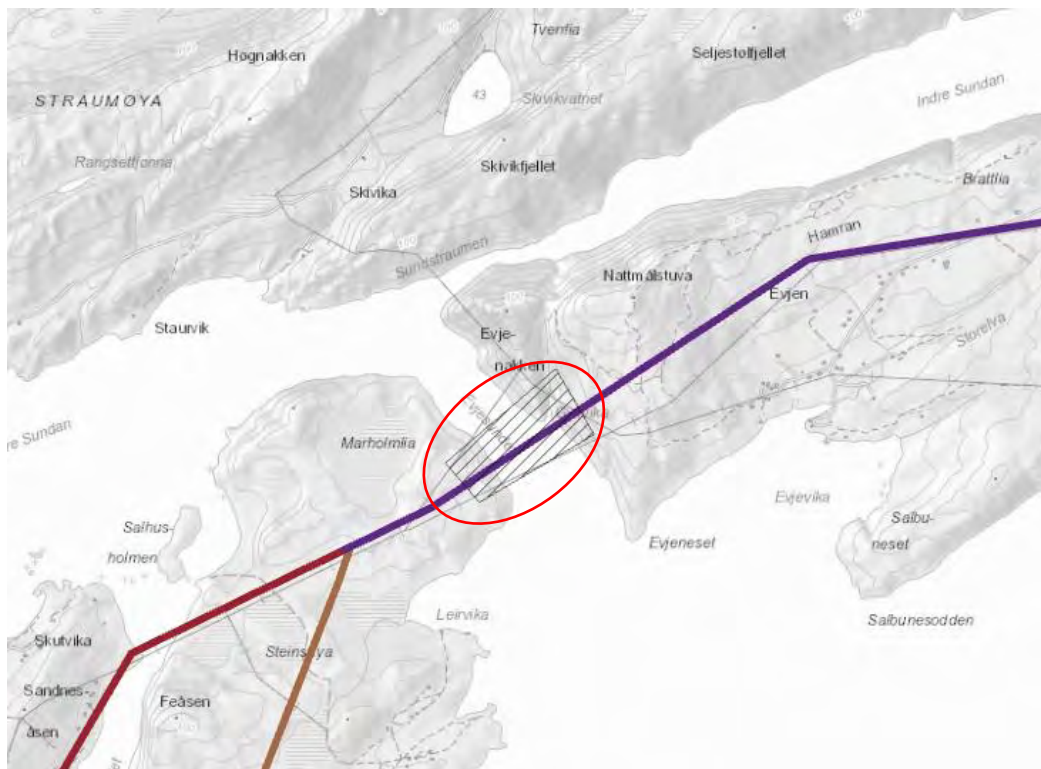
Figur 2. Flytt-og trekkleia forbi Storskallen (svart skravur) er en flaskehals (rød sirkel) for flytting i området.



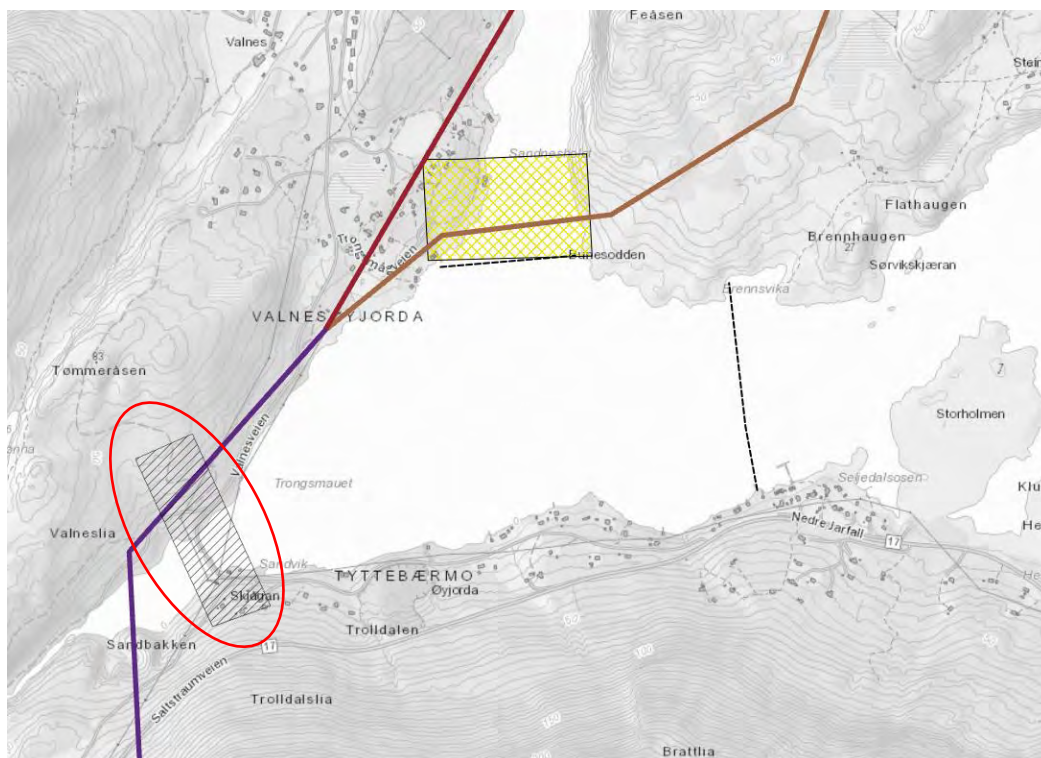
Figur 3. Flytt-og trekkleia sørøst for Nubben (svart skravur) er en flaskehals (rød sirkel) for flytting i området.

20.04.2022

Prosjektnummer: 10229916
 Prosjekt: Konesjonsseknað Sundsfjord -
 Saltstraumen



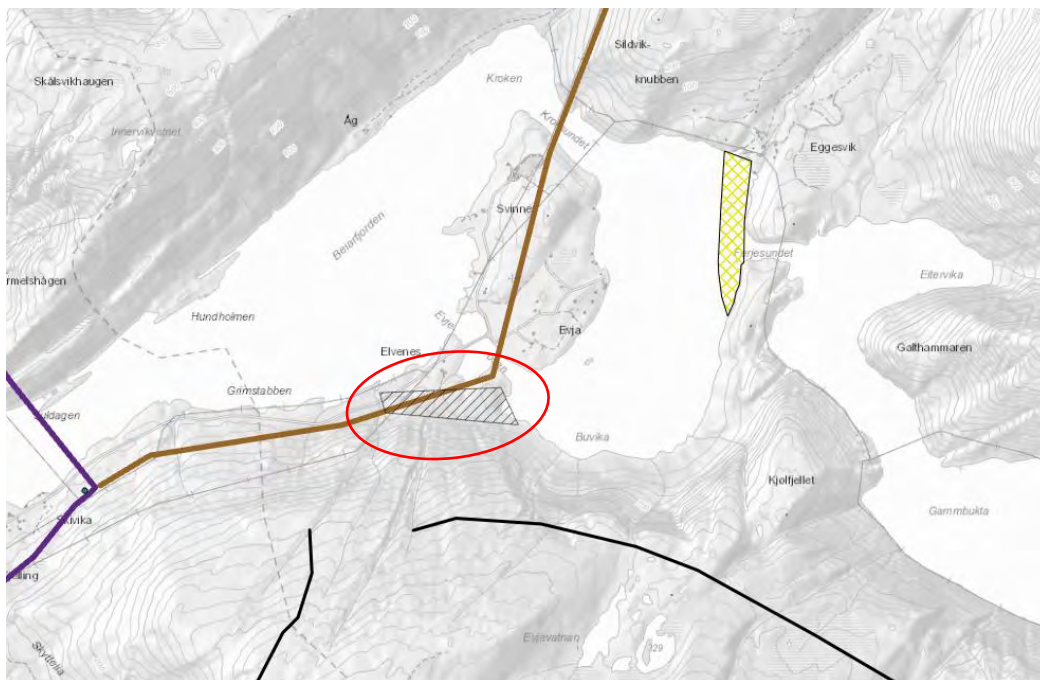
Figur 4. Flytt-og trekklei over Evjesundet mot Steinsøya (svart skravur/rød sirkel).



Figur 5. Flytt-og trekklei sør for Valnes mot Øyjorda (svart skravur/rød sirkel). Det går også ei svømmelei for rein fra Steinsøya over til Valnes (gul skravur / svart stiple linje).

20.04.2022

Prosjektnummer: 10229916
 Prosjekt: Konesjonsøknad Sundsfjord -
 Saltstraumen



Figur 6. Flytt-og trekklei ved Evjen mot Buvika (svart skravur/rød sirkel).



Figur 7. Flytt-og trekklei fra Øyrfjellet mot Forsåga (svart skravur/rød sirkel).