

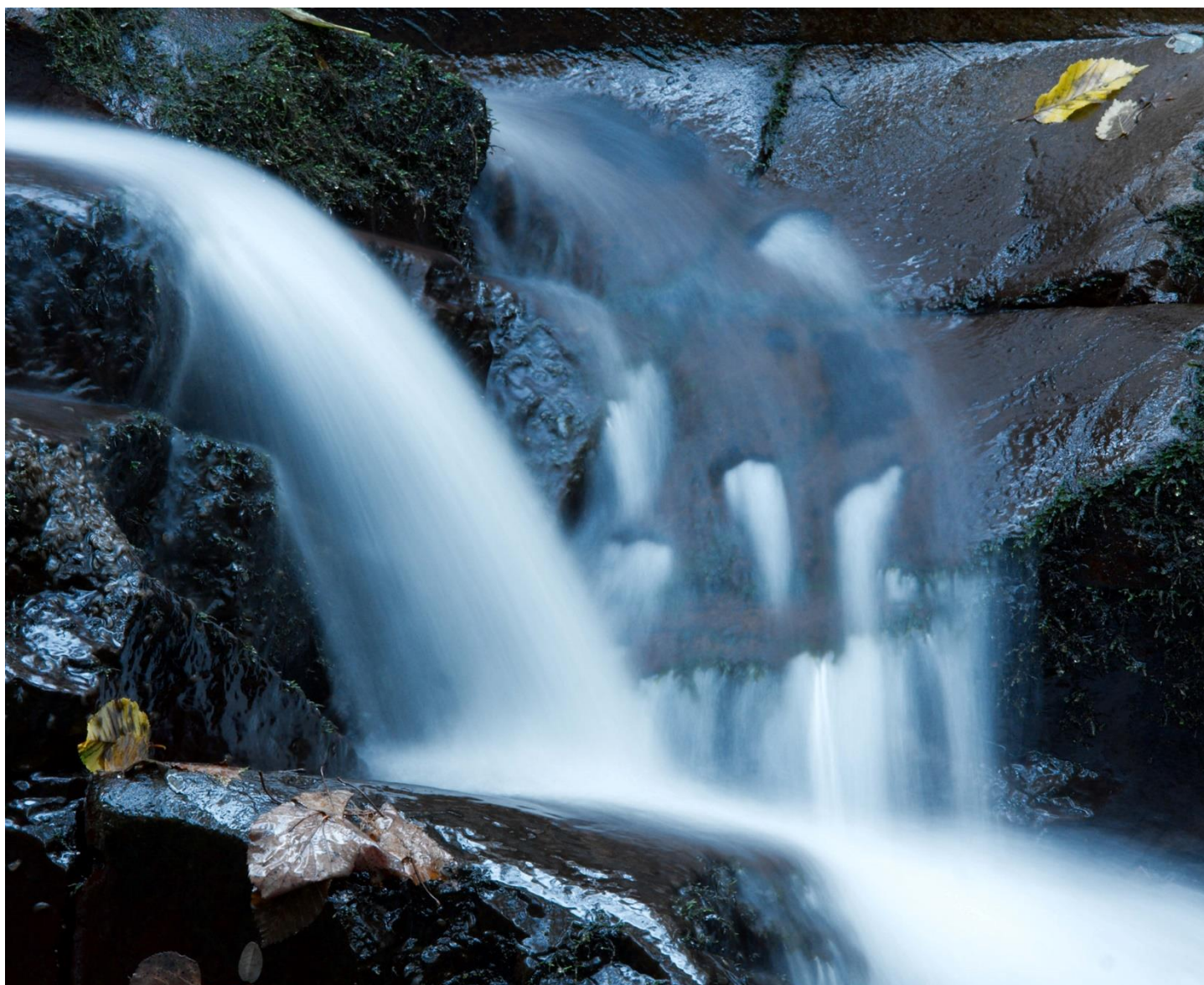
Norsk Hydro AS

## ► **Røldal - Suldal reguleringen**

Kartlegging miljø- og brukerinteresser

Fagtema kulturminner

Oppdragsnr.: 5186773 Dokumentnr.: 03 Versjon: 02 Dato: 2019-11-25



**Oppdragsgiver:** Norsk Hydro AS  
**Oppdragsgivers kontaktperson:** Stein Øvstebø  
**Rådgiver:** Norconsult AS, Vikemyra 1, NO-6065 Ulsteinvik  
**Oppdragsleder:** Oline Kleppe  
**Fagansvarlig:** Heidi Handeland  
**Andre nøkkelpersoner:**

02	2019-11-25	Fagrapport kulturminner	Heidi Handeland	Ole-Magne Nøttveit	Oline Kleppe
Versjon	Dato	Beskrivelse	Utarbeidet	Fagkontrollert	Godkjent

Dette dokumentet er utarbeidet av Norconsult AS som del av det oppdraget som dokumentet omhandler. Opphavsretten tilhører Norconsult AS. Dokumentet må bare benyttes til det formål som oppdragsavtalen beskriver, og må ikke kopieres eller gjøres tilgjengelig på annen måte eller i større utstrekning enn formålet tilsier.

## ► Sammen drag

Denne rapporten gir en oversikt over utførte kulturminneregistreringer og kjente kulturminner per mars 2019 i utredningsområdet. Utredningen omfatter reguleringsområdet for vannkraftanlegget Røldal-Suldal, som består av 17 magasiner og 9 kraftverk. Utredningsområdet dekker store fjellområder i Røldal i Ullensvang kommune, og deler av Suldal kommune. Området har lang kulturhistorisk bruk, og det kjennes en rekke kulturminner både fra forhistorisk og nyere tid. Særlig spor etter jakt, fangst, ferdsel, beiting og spor etter bruk av andre utmarksressurser er utbredt. Området har også en forholdsvis omfattende arkeologisk undersøkeshistorikk, med større undersøkelser på 1960- og 1980-tallet i forbindelse med vannkraftutbyggingen, samt flere senere registreringer av større og mindre omfang. Gitt områdets størrelse og historikk skal det tas høyde for at det kan finnes påviste lokaliteter som ikke fremgår i nasjonal kulturminnedatabase, samt at det kan finnes uregistrerte lokaliteter.

Pr. mars 2019 er det kjent 274 kulturminnelokaliteter i utredningsområdet. 105 lokaliteter har vernestatus, enten i form av fredning etter kulturminneloven, eller definert statlig, regional eller lokal verneverdi gjennom landsverneplan, kommunal kulturminneplan o.l. 163 lokaliter har uavklart eller ikke freda vernestatus. De øvrige 6 er fjernet.

## ► Innhold

<b>1</b>	<b>Innledning</b>	<b>5</b>
1.1	Bakgrunn og hensikt	5
1.2	Dagens regulering	6
<b>2</b>	<b>Fagtema kulturminner</b>	<b>10</b>
2.1	Innhold og avgrensing	10
2.2	Metode og oppbygging av rapport	11
2.3	Kunnskapsgrunnlag	11
2.4	Utredningsområde – kort kulturhistorisk introduksjon	13
2.5	Arkeologiske undersøkelser og andre kulturminnefaglige registreringer i utredningsområdet	13
2.6	Kulturminner i utredningsområdet	14
2.7	Vurdering av avbøtende tiltak	46
2.8	Oppsummering	47
<b>3</b>	<b>Referanser</b>	<b>48</b>
	<b>Vedlegg</b>	<b>50</b>
	Oversiktskart 1: Valdalsvatnet (4), Vestre Middyrvatnet (2), Østre Middyrvatnet (3), (14), Nupstjørn (11)	50
	Oversiktskart 2: Røldalsvatnet (10), Votna (8), Kaldevatn (12), Djupetjørn (13), Indre Grubbedalstjørna (15), Midtre Grubbedalstjørna (14)	50
	Oversiktskart 3: Finnabuvatn (1), Vasstølvatnet (9), Kvanndalsfoss (17)	50
	Oversiktskart 4: Saltjørna (16), Sandvatnet (5), Holmavatnet (6)	50



# 1 Innledning

## 1.1 Bakgrunn og hensikt

Gjeldende konsesjoner for vassdragsreguleringene i Røldal – Suldal området utløper ved utgangen av 2022. Hydro Energi AS (heretter Hydro) er majoritetseier og operatør av anleggene. I forbindelse med at konsesjonene utløper er det ventet endringer i eierstrukturen av vassdragsanleggene som medfører at konsesjonene kan omgjøres til tidsbegrensede konsesjoner. Som en følge av dette er det ventet at det vil gis revisjonsadgang for konsesjonene, og dermed mulighet for en gjennomgang av miljøvilkårene i konsesjonene gjennom en revisjonssak.

I forkant av de forestående prosessene har Hydro, i samarbeid med Ullensvang og Suldal kommuner, besluttet å gjennomføre en kartlegging av relevante miljø- og brukerinteresser knyttet til influensområdet for reguleringene. Kartleggingene har som mål å gjøre en vurdering av dagens verdier knyttet til de ulike fagtemaene, peke på forhold ved reguleringene innenfor hvert fagtema der det er forbedringspotensial, samt å foreslå og vurdere aktuelle avbøtende tiltak. Unntaket er fagrapport for kulturminner som omtaler verdier og ikke effekter eller avbøtende tiltak. Det er utarbeidet en fagrapport for hvert fagtema. Følgende fagtema er utredet:

- Fisk
- Villrein
- Kulturminner (bare kartlegging av verdier)
- Landskap, friluftsliv og reiseliv

Hvilke temaer som er utredet, og krav til omfang for hvert enkelt fagtema er fastsatt i et utredningsprogram. Utredningsprogrammet er utarbeidet av Hydro i samarbeid med Ullensvang og Suldal kommuner og er mellom annet basert på innspill fra lokale organisasjoner og ressurspersoner etter en lokal prosess.

Forslag til avbøtende tiltak og eventuelle endringer i konsesjonsvilkårene tar utgangspunkt i OEDs *Retningslinjer for revisjon av konsesjonsvilkår for vassdragsreguleringer* med hensyn på hva som kan revideres og når det er aktuelt med vilkår som kan redusere kraftproduksjonen (minstevannføringer og magasinrestriksjoner).

OEDs retningslinjer oppgir at det i en revisjonsprosess kan stilles krav om tiltak for å avbøte skader og ulemper knyttet til følgende:

- Magasinfylling- og tapping med følgende begrensninger:
  - Minstevannføring dersom:
    - Vassdraget ligger sentralt i områder av stor verdi for friluftsliv og landskapsopplevelse
    - Vassdraget er av stor verdi for fisk og fiske, eller har et stort potensial for dette fagområdet
    - Vassdraget er viktig for utvalgte naturtyper eller prioriterte arter etter naturmangfoldloven
    - Vassdraget er viktig for andre truede eller nært truede arter eller naturtyper, eller arter eller naturtyper som Norge har et særskilt ansvar for å ta vare på.
    - Vassdraget er viktig for truede naturtyper og naturtyper etter DNS håndbok 13 og 15
  - Magasinrestriksjoner dersom:
    - Magasinet ligger sentralt i viktige områder for friluftsliv og landskapsopplevelse
    - Magasinet har utfordringer knyttet til erosjonsproblematikk som følge av manøvreringsregimet

- Manøvreringen av magasinet medfører raske og uheldige vannstandsendringer på elvestrekninger av stor verdi for fisk og fiske nedstrøms kraftstasjonsutløp
- Vannføring (og vannføringsvariasjoner)
- Vanntemperatur og vannkvalitet (valg av kilde for vannslipp)
- Hyppige endringer i vannstand og vannføringer
- Vandringshinder for fisk
- Naturmiljø (fisk, fugl, biologisk mangfold, friluftsliv, landskap mv.)
- Andre forhold som veier, ferdsel, merking, kulturminnet etc.)
- Endring i vilkår om fiskeutsetting
- Opprydding av tipper etc.

I følge de samme retningslinjene kan følgende punkter ikke endres:

- Konesjonen i seg selv gjennom følgende:
  - overføringer kan ikke tas ut
  - reguleringsgrenser (HRV og LRV) kan ikke endres
  - anlegget kan ikke nedlegges
- Restriksjoner som umuliggjør utnyttelse av hele reguleringen (HRV og LRV)
- Konesjonens varighet
- Privatrettslige forhold
- Økonomisk krav

Fagrapportene vil danne grunnlag for Hydros (og eventuelt nye eieres) videre arbeid med kommende myndighetsprosesser og en eventuell revisjon av miljøvilkårene.

Denne fagrapporten omhandler fagtema landskap, friluftsliv og reiseliv.

## 1.2 Dagens regulering

Hydros kraftverk i Røldal og Suldal fikk første konsesjon i 1962, og ble bygget for å kunne forsyne Hydros aluminiumsverk på Karmøy og Husnes med elektrisk kraft.

Nedbørfeltet til Røldal – Suldal reguleringen dekker 790 km<sup>2</sup>. Reguleringen omfatter 17 reguleringsmagasiner, 19 bekkeinntak og ni kraftverk i Røldal- og Suldalsvassdragene ned til Suldalsvatnet (se Figur 1-1). Kraftverkene ligger i Ullensvang og Suldal kommuner i hhv. Vestland og Rogaland fylker. Deler av reguleringsmagasinet Homevatn ligger også i Vinje kommune i Telemark.

De fleste vannveiene består av tunneler i fjell, mens det for Vasstøl og Midtlæger kraftverk er nedgravd rørgate.

Kraftverkene har en samlet installert effekt på knappe 620 MW, og en samlet produksjon på ca. 3 100 GWh/år (3,1 TWh/år). Dette utgjør 2,2 % av all produksjon av elektrisk kraft i Norge (pr. januar 2018), og tilsvarer forbruket til 190 000 husstander. En oversikt over hoveddataene for kraftverkene er vist i Tabell 1-1. Kartfesting av reguleringsmagasin, inntak og kraftverk er vist i Figur 1-1 og en prinsippskisse over hvordan anleggene henger sammen, inkludert høyde på ulike magasin og kraftverk er vist i Figur 1-2. Reguleringsgrenser for magasinene er vist i Tabell 1-2 med henvisning til nummerering på kart i Figur 1-1.

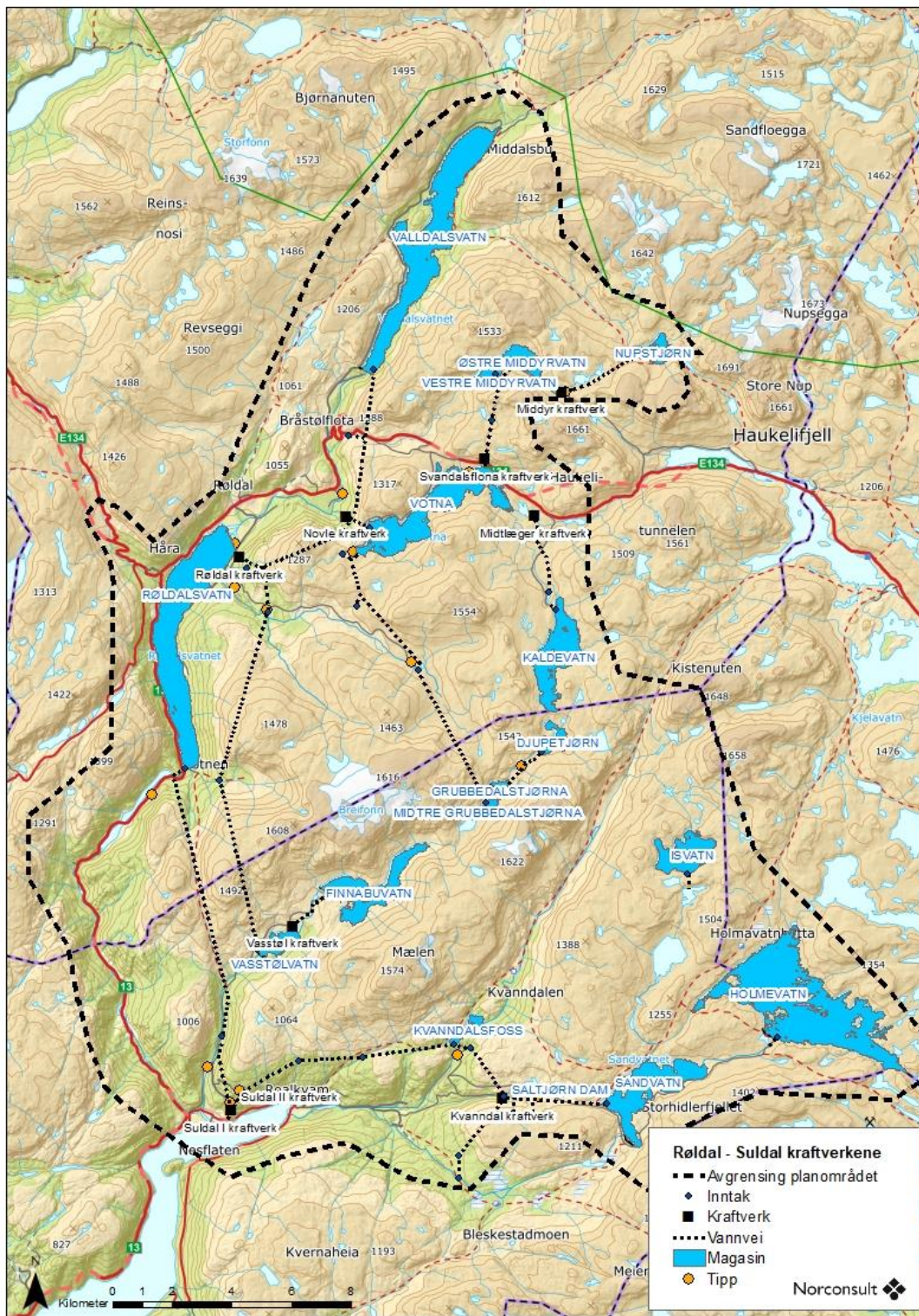
Tabell 1-1 Hoveddata for kraftverkene i Røldal – Suldal reguleringen.

Kraftverk	Antall aggregat	Effekt, MW	Gj.snittlig årsproduksjon	Idriftssatt
Suldal I	2	185	1110,9	1965
Røldal	2	170	929,0	1966
Novle	1	48	210,2	1967
Kvanndal	1	45	191,4	1967
Suldal II	2	155	763,8	1967/1971
Svandalsflona	1	20	37,7	1977
Middy	1	1,3	4,6	1981
Vasstøl	1	4,9	26,3	2012
Midtlæger	1	3,2	14,9	2016
<b>Totalt</b>	<b>12</b>	<b>632,4</b>	<b>3289</b>	

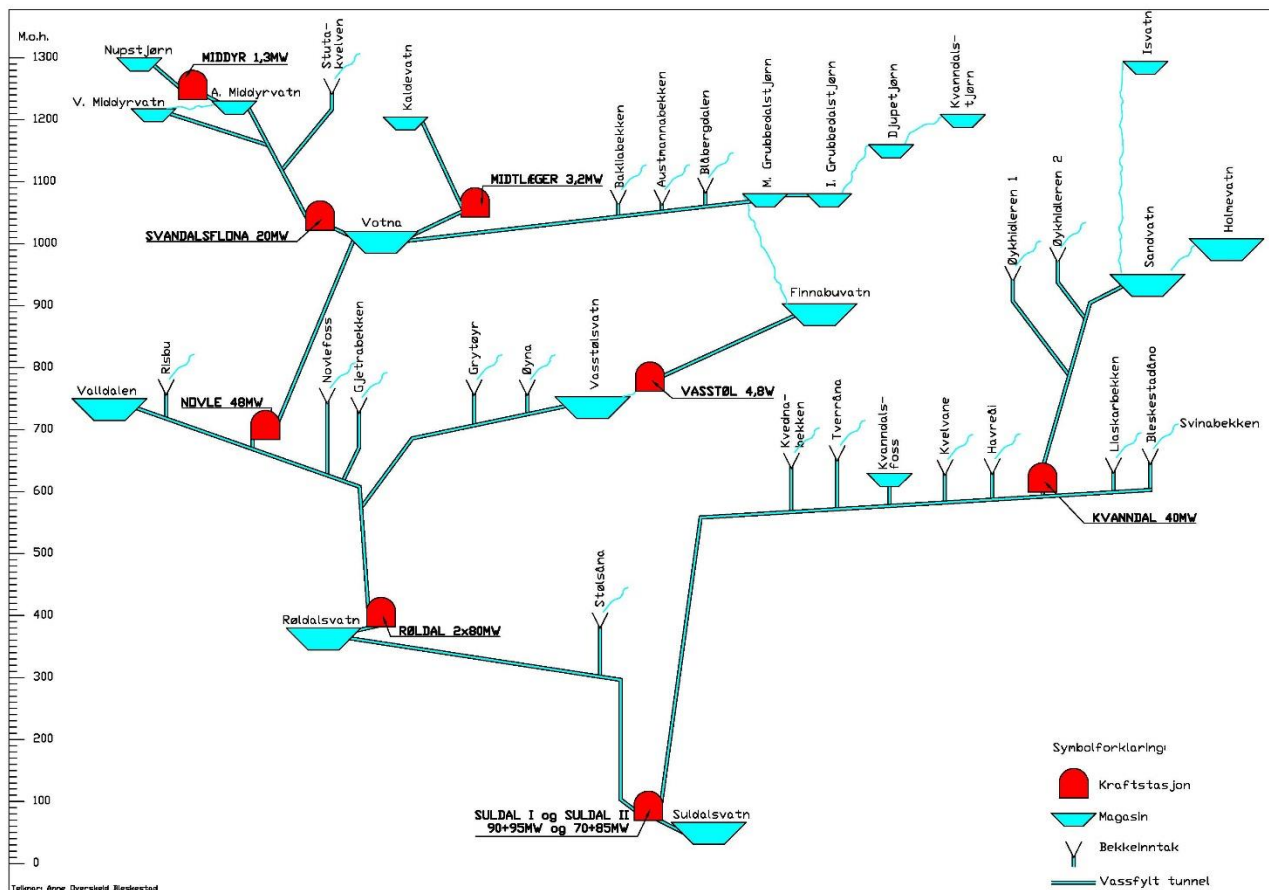
Tabell 1-2 Oversikt over magasin med LRV, HRV og høyde på regulering.

Magasin nr. (Figur 1-1)	Magasinnavn	LRV – HRV M o.h.	Reguleringshøyde m
1	Finnabuvatn	893 – 908	15
2	Vestre Middyrvatn	1190 – 1217,5	27,5
3	Østre Middyrvatn	1190 – 1230,5	40,5
4	Valldalsvatn	675 – 745	70
5	Sandvatn	924 – 950	26
6	Holmevatn	1048 – 1058	12
7	Isvatn	1285 – 1295	10
8	Votna	975 – 1020	45
9	Vassørvatn	732,5 – 753	20,5
10	Røldalsvatn	363 – 380	17
11	Nupstjørn	1282 – 1302	17
12	Kaldevatn	1183 – 1205	22
13	Djupetjørn	1146,4 – 1167,2	20,8
14	Midtre Grubbedalstjørn	1045 - 1070	20,5
15	Indre Grubbedalstjørn	1045 – 1078,8	33,8
16	Tjørn 1183	1182,5 - 1183	0,5
17	Kvanndalsfoss	620 - 630	10





Figur 1-1 Oversikt over eksisterende kraftverk, vannveier, inntak og reguleringsmagasin. Navn på magasin og kraftverk iht. NVE Atlas.



Figur 1-2 Prinsippskisse av Røldal – Suldal anleggene i vertikalplanet.



## 2 Fagtema kulturminner

### 2.1 Innhold og avgrensning

- Utredningen skal gi en oversikt over utførte utredninger og undersøkelser knyttet til kulturminner i området. Det skal ikke utføres nye undersøkelser.

#### 2.1.1 Bakgrunn

Vassdragsutbyggingene har sin bakgrunn i storindustrialiseringen på begynnelsen på 1900-tallet, for å dekke kraftbehovet til ny industri. Flere kraftkrevende industribedrifter ble anlagt i perioden 1905-1920. Vassdragsprosjekter ble underlagt konsesjonsplikt i 1917, og med vassdragsloven av 1940 ble også kraftutbygginger uten magasin underlagt konsesjon. I 1950-60 foregikk omfattende utbygging av vassdragsanlegg, en viktig faktor i etterkrigstidens industriutvikling. Fra begynnelsen av 1960-tallet ble miljøhensyn tillagt mer vekt, hvorav utbyggingen av Aurlandsvassdraget var det første store prosjektet hvor landskapshensyn ble vektlagt.

I 1905 ble de første fallrettighetene kjøpt opp i Suldal, og de første planene for kraftutbygging en kjenner til i området, er fra 1908. På 1950-tallet ble Hydro en interessant i området, og på 1960-tallet ble det kraftkrevende aluminiumsverket på Karmøy etablert. Den endelige kraftutbyggingen av Røldal-Suldal for å forsyne verket på Karmøy ble et samarbeid mellom Rjukanfoss AS, datterselskap av Hydro, og staten ved NVE. NVE innvilget konsesjon til regulering av Røldal-Suldalvassdragene 21.12.1962. Konsesjonsvilkårene pkt 32 inneholdt følgende vilkår vedrørende forholdet til kulturminner:

*Anleggenes eier skal i god tid på forhånd undersøke om faste fortidsminner som er fredet i medhold av lov av 29. juni 1951, nr. 3, eller andre kulturhistoriske lokaliteter blir berørt, og i tilfelle straks gi melding herom til vedkommende museum. Viser det seg først mens arbeidet er i gang at det kan virke inn på fortidsminne som ikke har vært kjent, skal melding som nevnt i foregående ledd sendes med en gang og arbeidet stanses.*

Røldal-Suldal-utbyggingen var for sin tid blant de største i landet. Administrasjonsbygget på Nesflaten og øvrige bygg på kraftanlegget ble tegnet av arkitekten Geir Grung. Arkeologiske undersøkelser i Røldal-Suldal mellom 1962 og 1965 var blant de store pionerprosjektene i vassdragsarkeologien, sammen med Tokke-Vinje, Gyrynsvatnet, Uste-Finse, Tyin, Lærdalsvassdraget, Aurlandsvassdraget og Hardangervidda. Disse prosjektene la grunnlaget for metodiske erfaringer som preget vassdragsundersøkelsene i flere tiår. De store vassdragsprosjektene bidro med vesentlig ny kunnskap om forhistorisk og historisk bruk ikke bare av det enkelte undersøkelsesområde, men produserte data som kunne settes inn i regionale og nasjonale sammenhenger.

#### 2.1.2 Kulturminner og kulturmiljø

Foreliggende rapport gir en oversikt over tidligere utførte kulturminneregistreringer og kjente kulturminnelokaliteter per mars 2019 i utredningsområdet.

Kulturminner og kulturmiljø er definert i Lov om kulturminner. Kulturminner er der definert som alle spor etter menneskelig virksomhet i vårt fysiske miljø, herunder lokaliteter det knytter seg historiske hendelser, tro eller tradisjon til. Kulturminner kan ha ulik vernestatus. Automatisk freda kulturminner omfatter alle faste kulturminner fra før 1537 og alle stående byggverk med dokumentert opphav fra før 1650, samt samiske kulturminner eldre enn 1917. Nyere tids kulturminner med høy kulturhistorisk verdi kan fredes ved vedtak eller forskrift. Kulturminner kan også listeføres, eksempelvis av kommune eller stat. Listeføring er ikke en formell vernestatus, men gjenspeiler ofte en intensjon om bevaring. Statlig listeføring er vanligvis et uttrykk for verneverdi på nasjonalt nivå, tilsvarende fredningsverdi.

Kulturmiljø er definert som et område der kulturminner inngår som en del av en større helhet eller sammenheng. Kulturhistoriske landskap skal i denne sammenhengen forstås som større sammenhengende områder med kulturmiljø, der den kulturhistoriske dimensjonen er fremtredende.

### 2.1.3 Kulturminneundersøkelser

I perioden 1963-1973 var vassdragsundersøkelser sentralisert under De arkeologiske museers registreringstjeneste. Kontoret var samlokalisert med Universitetets Oldsaksamling i Oslo, og hadde ansvar for undersøkelser i forbindelse med vasskraftutbygginger og Økonomisk kartverk for hele landet. I 1973 ble registreringsarbeidet desentralisert og overført de enkelte landsdelsmuseene. I 1990 ble registreringsmyndighet etter kulturminneloven overført til fylkeskommunene, mens utgravningsmyndigheten ligger hos museene.

Utredningsområdet omfatter i hovedsak deler av Ullensvang og Suldal kommune, hvor forvaltningsmyndighet etter ansvarsforskriften til kulturminneloven pr. i dag dekkes av Hordaland og Rogaland fylkeskommune. Østlige del av magasinet Holmavatnet ligger i Vinje kommune i Telemark. Kulturminner under vann (herunder også ferskvann) forvaltes av Sjøfartsmuseene, i dette tilfellet Bergens sjøfartsmuseum i Hordaland og Stavanger sjøfartsmuseum i Rogaland.

Ved revisjon av konsesjonsvilkår kan kulturminneforvaltningen sette vilkår om kulturminneundersøkelser etter kulturminneloven. Slike undersøkelser skal gjennomføres etter vassdragslovgivningen. Ved revisjon kan det være aktuelt å utføre tilstandsregistrering av kulturminner, f.eks. i erosjonsbelter. Også eventuelle tiltak/terrenginngrep som følge av reviderte vilkår kan utløse arkeologiske undersøkelser etter kulturminneloven.

## 2.2 Metode og oppbygging av rapport

Utredningen har lagt vekt på å få frem oversikt over tidligere utførte registreringer og utredninger, samt en mest mulig samlet oversikt over kulturminner med formell vernestatus etter kulturminneloven, kulturminner med definert lokal, regional eller nasjonal verneverdi, samt kulturminner med uavklart vernestatus.

Oversikten er i hovedsak basert på Riksantikvarens nasjonale kulturminnedatabase Askeladden, som må regnes som den pr. i dag mest oppdaterte oversikten over lokaliteter og deres vernestatus. Arkeologiske rapporter, tidligere utførte kulturminnefaglige utredninger og andre relevante kilder er til en viss grad kontrollert mot Riksantikvarens kulturminnedatabase og Rogaland fylkeskommune sitt temakart for kulturminner. Gitt omfanget av kulturminner i området er det ikke mulig innenfor denne utredningen å korrelere hver enkelt lokalitet opp mot alle tidligere rapporter fra området.

Bygninger oppført i SEFRAK-registeret omtales ikke i denne rapporten.

Kjente lokaliteter pr. 19.03.2019 er eksportert fra Askeladden og vist på fire oversiktskart i vedlegg til rapporten. Kulturminner innenfor det enkelte oversiktskart er vist i tabell med eventuelle kommentarer der dette er relevant, f.eks. at lokaliteten ligger i regulert sone, har nylig kontrollert eller usikker kartfesting, eller annet. Askeladden er dynamisk og det legges inn nyregistrerte lokaliteter fortløpende. Det må dermed tas høyde for at det kan finnes ytterligere kulturminner i området.

## 2.3 Kunnskapsgrunnlag

### *Vassdragsundersøkelser*

Kulturminneloven hjemler undersøkelser ved planlegging av tiltak etter vassdragslovgivning og plan- og bygningslovgivning. Utførte undersøkelser har dermed sammenheng med gitte konsesjoner og gjennomførte tiltak i området. I utredningsområdet er det også foretatt andre kulturminneregistreringer, bl.a. med bakgrunn

i prosjekt Nordmannslepene og to regionale planer for heiområdene. En status over vassdragsundersøkelser i Sør-Norge foreligger i *Arkeologiske undersøkelser i vassdrag – faglig program for Sør-Norge*, utgitt av Riksantikvaren 2009. Publikasjonen gir en god oversikt over overordnede utviklingstrekk og forskningsstatus pr 2009, men har mindre detaljer vedrørende dekningsområde for de enkelte registreringsprosjekter.

#### *Askeladden*

Riksantikvarens nasjonale kulturminnedatabase Askeladden er i dag den viktigste oversikten over kulturminner og kulturmiljø freda etter kulturminneloven, vernet etter plan- og bygningsloven, eller vurdert som verneverdig på kulturminnefaglig grunnlag. Uavklarte kulturminner er lokaliteter hvor ytterligere undersøkelser kreves for å fastsette vernestatus. En del ikke-freda kulturminner fremgår også i databasen. Manglende registrering i Askeladden er ikke en garanti for at det ikke finnes automatisk freda kulturminner i et område, i mange tilfeller vil manglende data være en indikasjon på at arealet ikke er registrert.

Kulturminnedata er åpent tilgjengelig i bl.a. askeladdens publikumsversjon [www.kulturminnesok.no](http://www.kulturminnesok.no), [www.miljostatus.no](http://www.miljostatus.no), med flere.

#### *Landsverneplaner*

Alle statlige sektorer har utarbeidet landsverneplaner med oversikt over verneverdige eiendommer og historisk oversikt over egen virksomhet. NVE's verneplan består av til sammen fire temarapporter som omfatter vannkraftverk, kulturminner i vassdrag, kraftoverføringsanlegg og dammer. Oversikt over kraftsektorens kulturminner er samlet i NVE's digitale kartløsning. Innenfor utredningsområdet kjennes ett statlig listeført kulturminne, demningen Votna II fra 1966. Veghistoriske kulturminner dekkes av Statens vegvesens's verneplan fra 2002. Tre vegmiljø innenfor utredningsområdet har vegstrekninger med fredningsstatus; Brattlandsdalen, Røldal vegmiljø og Haukeli vegmiljø.

#### *Kommunale kulturminneplaner*

Både Ullensvang og Suldal kommune har nylig reviderte kulturminneplaner (2017 og 2018). Kjente kulturminner og nye lokale registreringer ligger til grunn for prioriteringer i kulturminneplanene. I Ullensvang kommune er det gjort stølsregistreringer i 2012 og 2016.

#### Usikkerhet

Et stort omfang arkeologiske kulturminner og andre kulturminner er registrert i utredningsområdet fra 1960-tallet og frem til i dag, et tidsspenn på nærmere 60 år. I løpet av denne perioden har arkeologifaget gjennomgått store metodiske endringer, fra manuell dokumentasjon til digital databehandling og stedfestet informasjon med høy nøyaktighet.

Askeladden ble satt i drift i 2004, basert på de til da benyttede arkiver vedrørende kulturminnedata. På generelt grunnlag er innlagte data i Askeladden ikke fullstendig konsistent mht hvilken informasjon som registreres i hvilken kategori i databasen, eller hvor mye informasjon og historikk vedrørende lokaliteten som legges inn. Det er heller ikke fullstendig konsistens i kriterier for uavklarte og ikke-freda lokaliteter, eller hvilken vernestatus som registreres på tidligere utgravde lokaliteter.

I denne utredningen er data fra eldre vassdragsregistreringer i noen funnrrike deler av utredningsområdet (i hovedsak rundt magasinene) korrelert opp mot Askeladden. Gitt datamengden er det ikke mulig i denne utredningen å kontrollere hver enkelt lokalitet opp mot alle tidligere rapporter som har befattet seg med utredningsområdet, eller deler av området. De områdene som er sjekket viser ikke vesentlige avvik mellom registrering i Askeladden og tidligere rapporter, selv om det i noen tilfeller kan være tvil om tidspunkt for når lokaliteten først ble påvist. Gitt områdets geografiske størrelse, lange kulturhistoriske brukstid og omfattende

arkeologiske undersøkelseshistorikk kan det ikke utelukkes at det finnes registrerte lokaliteter som ikke fremkommer i Askeladden per i dag.

Unøyaktig kartfesting, manglende beskrivelse eller andre mangler i datagrunnlaget er kommentert hvis relevant. På bakgrunn av at flere av de registrerte lokalitetene er påvist på 1960- og -80-tallet, skal det påregnes at flere lokaliteter har upresis geometri. Kontrollregistrering for sikker kartfesting kan i mange tilfeller kreve terrengingngrep, dette kan kun utføres av kulturminnemyndighet.

Utredningsområdet har potensiale for ytterligere funn av automatisk freda kulturminner, det kan dermed finnes nye lokaliteter i utredningsområdet som ikke er påvist per i dag.

## 2.4 Utredningsområde – kort kulturhistorisk introduksjon

Utredningsområdet ligger i fjell- og heiområder i Ullensvang og Suldal kommuner. Røldal var tidligere egen kommune, og ble en del av Odda kommune i 1964 som igjen ble en del av Ullensvang kommune fra 1.1.2020. Utredningsområdet ligger øst og sør for tettstedet Røldal, og nord og øst for Suldal.

Karakteristisk for området er kulturminner knyttet til bruk av ulike utmarksressurser som jakt, beiting, stølsdrift og ferdsel. Spor etter jakt, fangst, bosetningsområder for kortere eller lengre opphold, vegfar og stølsanlegg er typiske kulturminnelokaliteter i disse fjellområdene. Høyfjellsområdene ble tidlig tatt i bruk av mennesker etter istiden, og i enkelte høyfjellsområder i Rogaland er det kjent svært tidlig steinalderbosetning.

Fra jernalder og middelalder kjennes fangstanlegg og hustuffer. Flere av ferdselsvegene var trolig i bruk i disse periodene. Ferdsel over vidda er nevnt i sagamateriale. Konkrete ruter kan ikke kartfestes kun på bakgrunn av skriftlig kildemateriale, men spor etter ferdsel i terrenget i sammenheng med andre førreformatoriske kulturminner gir grunnlag for å påvise og datere vegfarene.

I middelalder var Røldal et av de viktigste pilgrimsmålene i Norge på bakgrunn av krusifikset i stavkirken, som en trodde hadde helbredende virkning. Stedet var også et viktig knutepunkt for handel og ferdsel mellom øst og vest i nyere tid.

Fra nyere tid kjennes blant annet spor etter stølsdrift, jakt, turisme og vegminner. Vegforbindelsen i Brattlandsdalen fra 1892 var eneste vinteråpne veg mellom Røldal og Suldal frem til Haukelivegen ble åpnet i 1968. Både vegstrekningen i Brattlandsdalen, Røldal rideveg og chausse, og Haukelivegen er utvalgte kulturminner i Statens vegvesens landsverneplan fra 2002, og er freda. Kraftutbyggingene i løpet av 1900-tallet har også skapt konstruksjoner og bygninger av kulturhistorisk verdi, som den statlig listeførte demningen Votna II. Blant annet driftssentralen og arbeiderboligene på Nesflaten regnes som fremstående eksempler på funksjonalistisk arkitektur i Norge.

## 2.5 Arkeologiske undersøkelser og andre kulturminnefaglige registreringer i utredningsområdet

Større undersøkelser og registreringer utført i utredningsområdet er fremstilt i kronologisk rekkefølge, med referanse til utførende myndighet/aktør. Fullstendig kildereferanse benyttet i rapporten fremgår i litteraturliste. Registreringer og undersøkelser i forbindelse med kraftutbyggingen er i hovedsak utført på 1960-tallet og 1980-tallet. Andre registreringer er gjort i forbindelse med regionale planer og slepene over Hardangervidda. I tillegg er det gjort enkelte registreringer/undersøkelser i mindre deler av området, så langt slik informasjon fremgår i Askeladden er dette inkludert.

Odner m.fl. 1962: Arkeologiske undersøkelser i Røldal-Suldal (1962). Universitetets Oldsaksamling, Arkeologisk museum i Stavanger, Historisk museum i Bergen.

Odner m.fl. 1963: Arkeologiske undersøkelser i Røldal-Suldal (1963). De arkeologiske museers registreringskontor.

Odner m.fl. 1964: Arkeologiske undersøkelser i Røldal-Suldal (1964). De arkeologiske museers registreringskontor.

Kaland m.fl. 1965: Arkeologiske undersøkelser i Røldal-Suldal (1965). De arkeologiske museers registreringskontor.

1974: Setre/stølsanlegg registrert i forbindelse med NOU 1974. Jorddirektoriatet.

Løken 1981: Innberetning om befarings i Kvanndalen, Roaldkvam gnr 65, Suldal kommune. Universitetet i Bergen, Arkeologisk museum i Stavanger.

Bang-Andersen 1981: Innberetning om arkeologisk befarings til Kvanndalen sommeren 1981. Universitetet i Bergen, Arkeologisk museum i Stavanger.

Bang-Andersen 1983: Innberetning om prøvestikking etter opne steinalderboplasser i Øvre Kvanndalen i Suldalsheiene sommeren 1983. Arkeologisk museum i Stavanger.

Bang-Andersen 1984: Notat om fortsatt registrering av kulturminner innenfor det planlagte magasinområdet i øvre Kvanndalen i Suldalsheiene sommeren 1984. Arkeologisk museum i Stavanger.

1987: Regionalplan for Setesdal Vesthei, Ryfylkeheiene og Setesdal Austhei. Vest-Agder/Rogaland fylkeskommune.

1992: Heiplanen. Kulturminnefaglige registreringer utført av Vest-Agder fylkeskommune.

2001: Prosjekt Nordmannslepene. Samarbeidsprosjekt mellom Hordaland, Telemark og Buskerud fylkeskommuner og fylkesmenn, og 9 kommuner rundt Hardangervidda. Utført av Buskerud fylkeskommune.

2012: Registrering av stølsanlegg, Odda kommune.

2016: Registrering av stølsanlegg, Odda kommune.

## 2.6 Kulturminner i utredningsområdet

Utredningsområdet er inndelt i fire delområder A-D for å presentere kjente kulturminner i området. Undersøkelsene i forbindelse med Røldal-Suldal-utbyggingen hadde fokus på arealer som skulle demmes ned. Det er senere påvist en rekke kulturminner fra forhistorisk og nyere tid i andre deler av utredningsområdet, bl.a. ved stølsregistreringer, registrering i forbindelse med heiplanene og slepene over Hardangervidda, samt mindre registreringer i forbindelse med planer og tiltak.

Kulturminnelokaliteter registrert i Askeladden pr. mars 2019 er eksportert og vist i tabell for hvert enkelt delområde, sortert på unikt ID-nummer. Totalt i utredningsområdet er kjent 274 lokaliteter, hvorav 89 er automatisk freda, 3 er forskriftsfreda, en er statlig listeført, 3 er regionalt verneverdig, 9 er kommunalt verneverdig/listeført og 95 har uavklart vernestatus. Ikke-freda kulturminner (68) er inkludert men ikke høyt prioritert mht ytterligere informasjon.

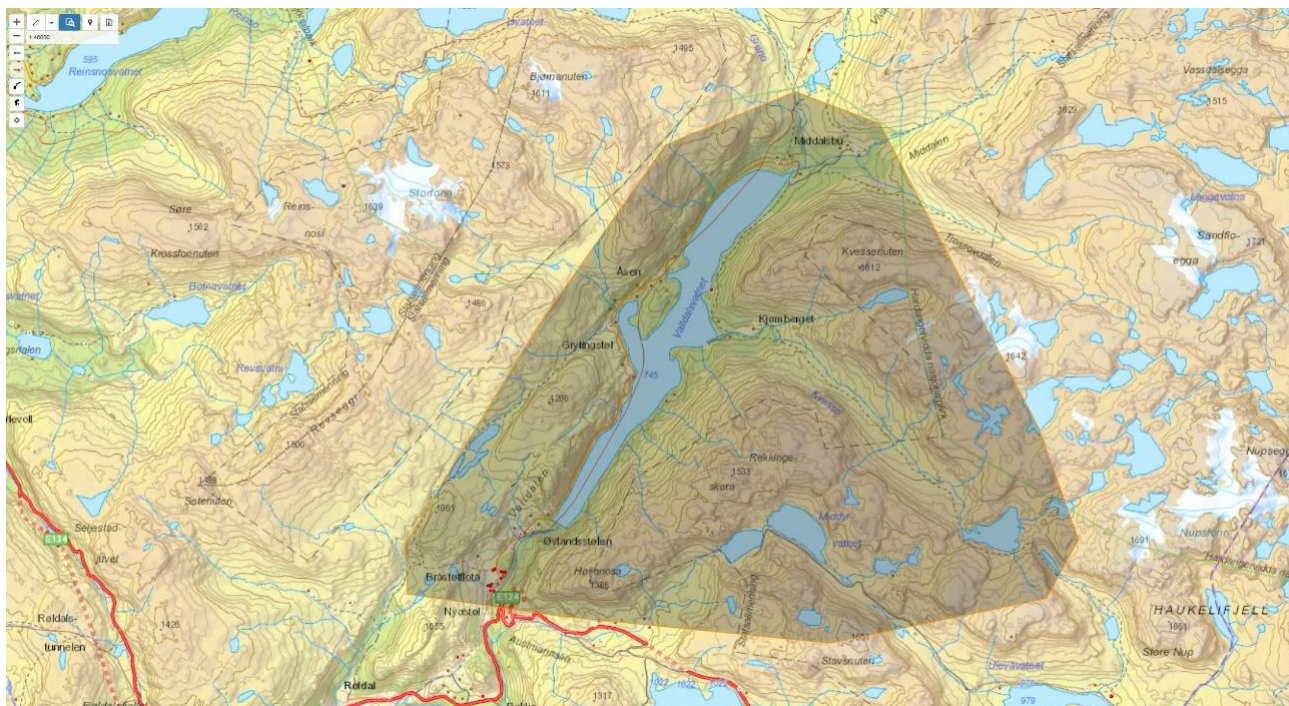


En lokalitet i Askeladden kan bestå av ett enkelt kulturminne (enkeltminne), f.eks. en hustuft, en enkeltliggende kullgrop, gravrøys, eller annet, eller en lokalitet kan representere en ansamling av flere kulturminner med funksjonell eller på annen måte meningsfull kulturhistorisk sammenheng. Et gravfelt kan bestå av 2-3 og opptil flere hundre gravminner, et vegfar kan strekke seg over flere mil, eller et støls- eller gårdsanlegg kan bestå av flere hustufter, rydningsrøys, innhegninger, geiler osv. «Kulturminne» i tabellen viser til en lokalitet som består av ett enkeltminne, mens «lokalitet» viser til at denne består av flere enkeltminner. En oppføring i tabellen på lokalitetsnivå har dermed begrenset informasjon om lokalitetens omfang og utstrekning. Det skal videre bemerkes at en lokalitet kan bestå av enkeltminner med ulik vernestatus, i tabellen er høyeste vernetype oppgitt.

Lokalitetene er kartfestet på fire oversiktskart som vedlegg til rapporten. Øvrige kartutsnitt er hentet fra Askeladden. I det følgende er hvert delområde presentert med kjente kulturminner i tabellform, og siden utsnitt av mindre områder rundt magasinene i det enkelte delområde. For å opprettholde gjenfinnbarhet i kulturminnedatabasen er lokalitetsnavn fra Askeladden benyttet i tabellene, selv om ikke alle er konsistent med navngivning i grunnkart.

## Område A – oversiktskart 1

### Magasiner: Valldalsvatnet (4), Nupstjønn (11), Østre Middyrvatn (3) og Vestre Middyrvatn (2)



Figur 2-1 Område A, kulturminnelokaliteter eksportert fra uthevet areal. Valldalsvatnet lengst til venstre i uthevet utsnitt.

Lok. ID	Type	Art (Lok)	Navn (Lok)	Vernetyp	Kommune	Registrert/ undersøkt	Merknad
99983	Kulturminne	Kullfremstillingsanlegg	Hauge - Kolgrop, Einungstølen	Automatisk fredet	Ullensvang	HFK 2006	
108348	Lokalitet	Veganlegg	Ålmannvegen	Automatisk fredet	Ullensvang, Vinje	Prosjekt Nordmannslepene 2001	Enkeltminner med ulik vernestatus
109704	Kulturminne	Kullfremstillingsanlegg	Bråstøl Lokalitet 1 / A1	Fjernet (aut. fredet)	Ullensvang	HFK	Utgravd 2008
109716	Kulturminne	Kullfremstillingsanlegg	Bråstøl Lokalitet 2 / A2	Fjernet (aut. fredet)	Ullensvang	HFK	Utgravd 2008
112795	Kulturminne	Veganlegg	Slep Bitdal-Austmannalia	Automatisk fredet	Ullensvang	Prosjekt Nordmannslepene 2001	Delvis neddemmet/i regulert sone. Oppdatert geometri 2018
127111	Kulturminne	Seter/Støl	Middalsbu	Ikke fredet	Ullensvang	NOU 1974	
127112	Kulturminne	Seter/Støl	Dalsæter	Ikke fredet	Ullensvang	NOU 1974	
127113	Kulturminne	Seter/Støl	Sørvest for Middalsbu	Ikke fredet	Ullensvang	NOU 1974	
127114	Kulturminne	Seter/Støl	Åsen, Valldalen	Ikke fredet	Ullensvang	NOU 1974	
127115	Kulturminne	Seter/Støl	Grytingstøl	Ikke fredet	Ullensvang	NOU 1974	
127116	Kulturminne	Seter/Støl	Grøvesstølen	Ikke fredet	Ullensvang	NOU 1974	
127117	Kulturminne	Seter/Støl	Kjømberget	Ikke fredet	Ullensvang	NOU 1974	
127118	Kulturminne	Seter/Støl	Valldalen	Ikke fredet	Ullensvang	NOU 1974	
127119	Kulturminne	Seter/Støl	Tangavadet	Ikke fredet	Ullensvang	NOU 1974	
127120	Kulturminne	Seter/Støl	Øvlandsstølen	Ikke fredet	Ullensvang	NOU 1974	
127121	Kulturminne	Seter/Støl	Einungsstølen	Ikke fredet	Ullensvang	NOU 1974	
127122	Kulturminne	Seter/Støl	Einungsstølen	Ikke fredet	Ullensvang	NOU 1974	
127123	Kulturminne	Seter/Støl	Ullstølen	Ikke fredet	Ullensvang	NOU 1974	
127124	Kulturminne	Seter/Støl	Oksastølen	Ikke fredet	Ullensvang	NOU 1974	
127125	Kulturminne	Seter/Støl	Bråstøl	Ikke fredet	Ullensvang	NOU 1974	
128466	Kulturminne	Merkestein	Merkestein	Uavklart	Ullensvang	HFK 2009	
128905	Lokalitet	Veganlegg	Røldal rideveg og chaussé - 34-36 SVV NVP	Forskriftsfredet	Ullensvang	SVV's verneplan 2002	Enkeltminner med ulik vernestatus
136025	Lokalitet	Bosetningsaktivitetsområde	Bakken	Automatisk fredet	Ullensvang	HFK 2006	
139672	Kulturminne	Bosetningsaktivitetsområde	Ullshelleren	Automatisk fredet	Ullensvang	1962, 1963	Neddemmet
148363	Kulturminne	Kullfremstillingsanlegg	Bråstøl 3 / A 3	Automatisk fredet	Ullensvang	HFK 2006	
148368	Kulturminne	Kullfremstillingsanlegg	Bråstøl 4 / A 4	Automatisk fredet	Ullensvang	HFK 2006	
148384	Kulturminne	Kullfremstillingsanlegg	Bråstøl 5 / A 5	Automatisk fredet	Ullensvang	HFK 2006	
148397	Kulturminne	Kullfremstillingsanlegg	Bråstøl 7 (Fellesteinen) / A 7 Fellesteinen	Automatisk fredet	Ullensvang	HFK 2006	
148403	Kulturminne	Bosetningsaktivitetsområde	Bråstøl 8 / A 8	Automatisk fredet	Ullensvang	HFK 2006	

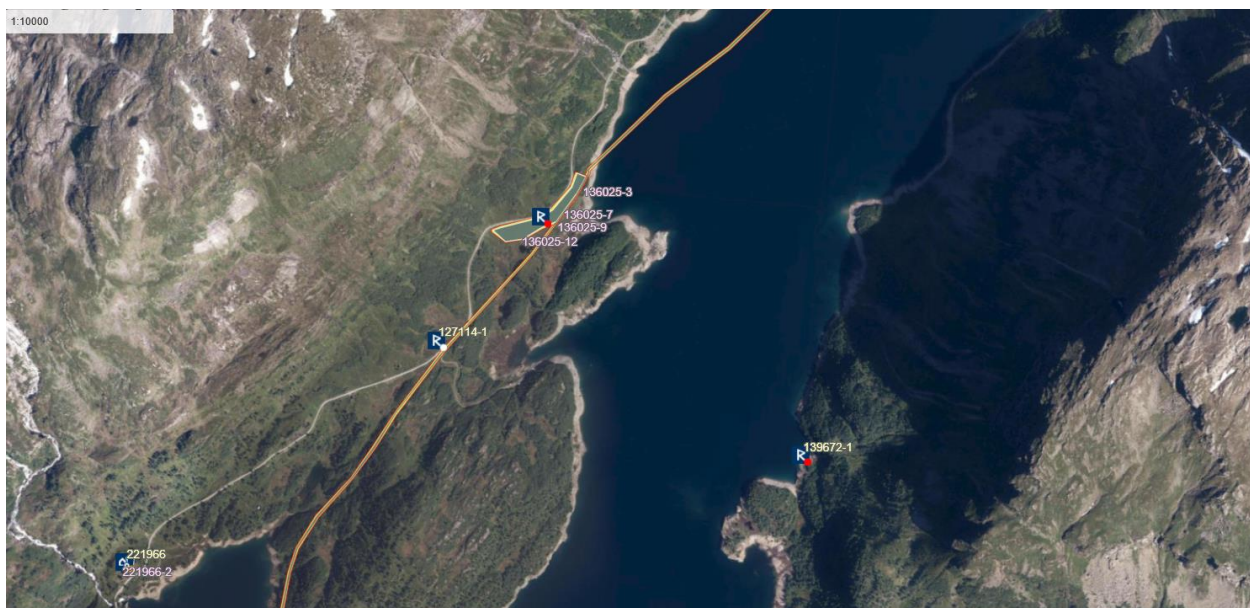
148404	Kulturminne	Kullfremstillings-anlegg	Bråstøl 9 / A 9	Automatisk fredet	Ullensvang	HFK 2006	
148407	Lokalitet	Kokegroplokalitet	Bråstøl 10	Automatisk fredet	Ullensvang	HFK 2006	
148428	Kulturminne	Kullfremstillings-anlegg	Bråstøl 11 / A 11	Automatisk fredet	Ullensvang	HFK 2006	Oppdatert geometri 2018
148429	Kulturminne	Kullfremstillings-anlegg	Bråstøl 14 / A 14	Automatisk fredet	Ullensvang	HFK 2006	Oppdatert geometri 2018
148430	Kulturminne	Kullfremstillings-anlegg	Bråstøl 15	Automatisk fredet	Ullensvang	HFK 2006	Oppdatert geometri 2018
148479	Lokalitet	Kokegroplokalitet	Bråstøl 12	Automatisk fredet	Ullensvang	HFK 2006	Oppdatert geometri 2018
148516	Lokalitet	Kullfremstillings-anlegg	Bråstøl 13	Automatisk fredet	Ullensvang	HFK 2006	Oppdatert geometri 2018
148523	Kulturminne	Kullfremstillings-anlegg	Bråstøl 16 / A 16	Automatisk fredet	Ullensvang	HFK 2006	
221966	Lokalitet	Seter/Støl	Tjørnastølen	Kommunalt verneverdig	Ullensvang	Kulturminneplan, 2016	
222074	Lokalitet	Seter/Støl	Heialeitet	Kommunalt verneverdig	Ullensvang	Kulturminneplan, 2016	
222076	Lokalitet	Seter/Støl	Steinstølen	Kommunalt verneverdig	Ullensvang	Kulturminneplan, 2016	
243935	Lokalitet	Kullfremstillings-anlegg	Bråstøl	Automatisk fredet	Ullensvang	HFK 2018	

I område A er det totalt registrert 41 lokaliteter. Nedenfor er lokaliteter med nærhet til magasinene kort omtalt og vist på kartutsnitt hentet fra Askeladden. Lokalitetsikoner vises i askeladden med symboler som indikerer type lokalitet, og en farge som indikerer vernestatus. Rød: freda, gul: listeført, oransje: kommunalt verneverdig, grå: uavklart eller fjernet, hvit: ikke-freda/uten formell vernetatus. Ikonene vises som et punkt og representerer ikke lokalitetens utstrekning. Utstrekningen vises med polygon i blå farge, hvorav automatisk freda kulturminne har en gul sikringszone rundt.

#### Valdalsvatnet (4)

Stølsområdet Valdalen ble neddemt i forbindelse med kraftutbyggingen på 1960-tallet. To freda kulturminnelokaliteter er neddemt eller berørt av regulert sone, slepet Bitdal-Austmannalia (Askeladden-id 112795) og Ullshelleren (Askeladden-id 139672).

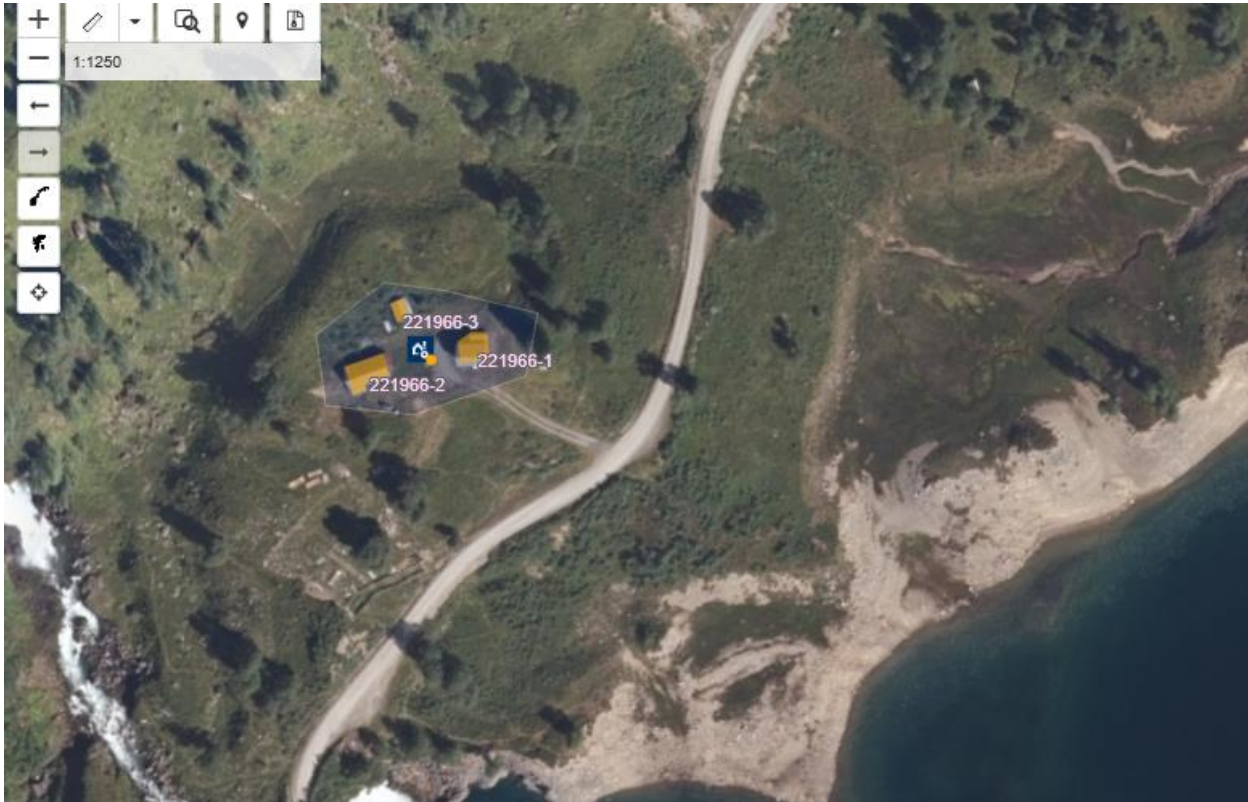




Figur 2-2 Utsnitt av Valdalsvatnet, Ullshelleren til høyre. Til venstre deler av det automatisk freda slepet Bitdal-Austmannalia, bosetningslokaliteten Bakken og to setre.

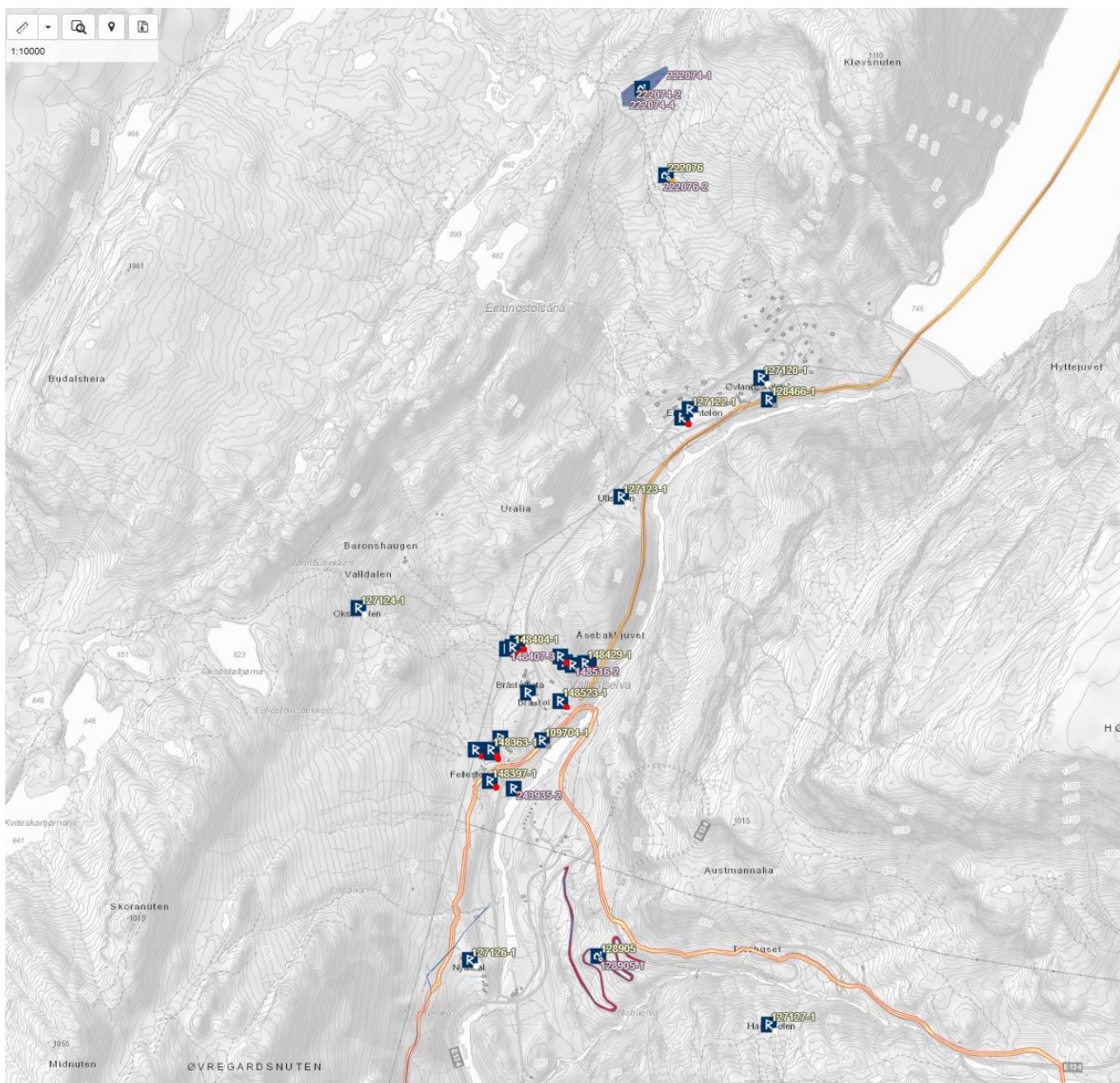


Figur 2-3 Automatisk freda boplass og slep Bitdal-Austmannalia på vestsida av Valdalsvatnet.



Figur 2-4 Tjørnastølen, kommunalt verneverdig stølsanlegg på vestsida av Valldalsvatnet.





Figur 2-5 Freda og andre kulturminner ved Bråstøl sør for Valldalsvatnet, bl.a. de freda slepene og chauseen.

### **Nupstjønn (11)**

Ingen registrerte kulturminner i Askeladden rundt Nupstjønn.

### **Østre Middyrvatnet (3)**

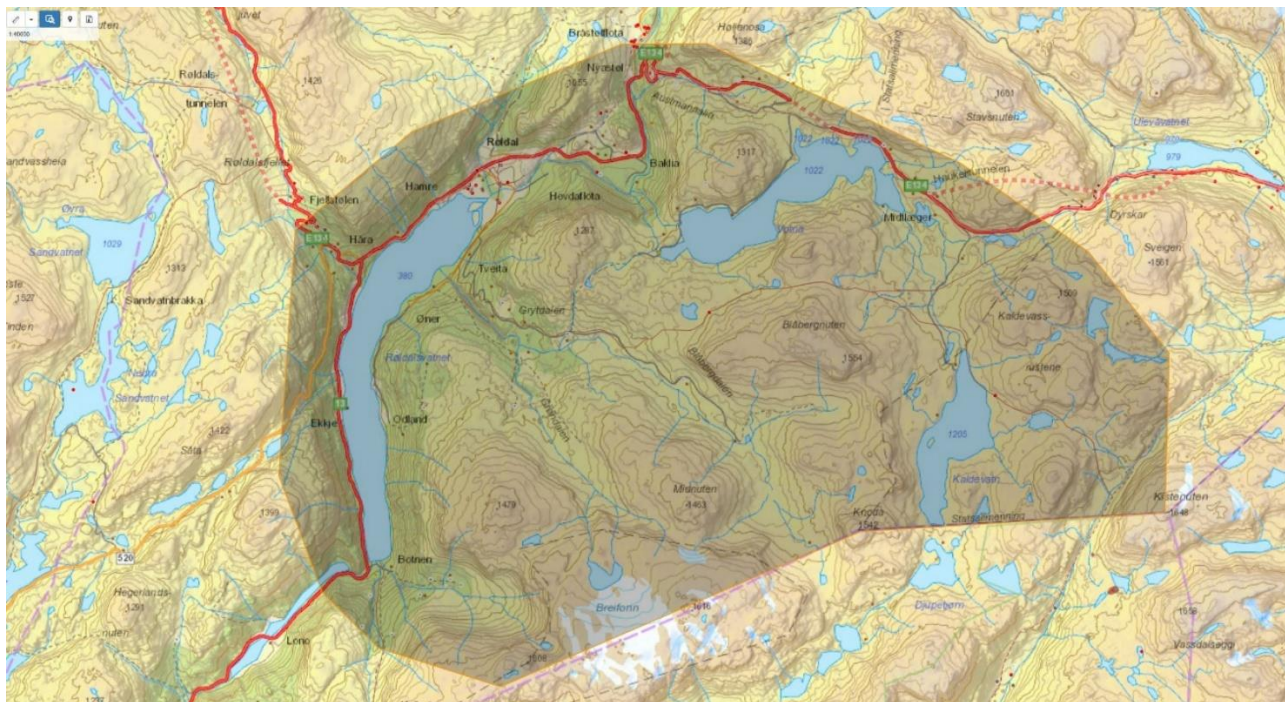
Ingen registrerte kulturminner i Askeladden rundt Middyrvatnet.

### **Vestre Middyrvatnet (2)**

Ingen registrerte kulturminner i Askeladden rundt Middyrvatnet.

## Område B – oversiktskart 2

Magasiner: *Votna (8), Røldalsvatnet (10), Kaldevatn (12)*



Figur 2-6 Område B, kulturminnelokaliteter eksportert fra uthevet areal. Røldalsvatnet lengst vest i uthevet utsnitt, *Votna* lengst nord og *Kaldevatn* lengst sørøst.

Lok. ID	Type	Art (Lok)	Navn (Lok)	Vernetype	Kommune	Registrert / undersøkt	Merknad
85335	Lokalitet	Kirkested	Røldal stavkyrkje	<b>Automatisk fredet</b>	Ullensvang	NIKU 1995	
101844	Lokalitet	Gravfelt	Seim - Fetts fk. 1/1-35	<b>Automatisk fredet</b>	Ullensvang	Fett 1954	
101847	Lokalitet	Båtstø-anlegg	Seim - Fetts fk. 2/1-2	<b>Automatisk fredet</b>	Ullensvang	Fett 1954	
101850	Lokalitet	Gravfelt	Seim - Fetts fk. 3/1-15	<b>Automatisk fredet</b>	Ullensvang	Fett 1954	
101855	Lokalitet	Gravfelt	Seim - Fetts fk. 4/1-22, Skarpeteigen	<b>Automatisk fredet</b>	Ullensvang	Fett 1954	
106263	Kulturminne	Handelsplass	Prosjekt Nordmannslepene – Markeds plass, Røldal	<b>Automatisk fredet</b>	Ullensvang	Prosjekt Nordmannslepene 2001	
108475	Kulturminne	Bosetningsaktivitetsområde	Horda - Tuft, Myklastølhaugen	<b>Automatisk fredet</b>	Ullensvang	HFK 2003	
108476	Kulturminne	Kullfremstillingsanlegg	Horda - Kolgrop, Myklastølhaugen	<b>Automatisk fredet</b>	Ullensvang	HFK 2003	
112737	Kulturminne	Veganlegg	Slep Botnen-Rossemyr	<b>Automatisk fredet</b>	Ullensvang	Prosjekt Nordmannslepene 2001	



112738	Kulturminne	Veganlegg	Slep Håra-Botnen	Uavklart	Ullensvang	Prosjekt Nordmann-slepene 2001	Kontroll-registrert 2008
112798	Lokalitet	Veganlegg	Sideslep Ålmannvegen - Ulevåvatnet-Væringsdalen	Automatisk fredet	Ullensvang	Prosjekt Nordmann-slepene 2001	Kontroll-registrert 2014. Enk. minner m/ulik vernestatus
112800	Kulturminne	Veganlegg	Slep Blåbergnuten-Kistenuten	Automatisk fredet	Ullensvang	Prosjekt Nordmann-slepene 2001	Delvis i regulert sone
112801	Kulturminne	Veganlegg	Sideslep Ålmannvegen - Røldal-Øysteinsvatnet	Automatisk fredet	Ullensvang	Prosjekt Nordmann-slepene 2001	
112831	Kulturminne	Veganlegg	Slep Røldal	Automatisk fredet	Ullensvang	Prosjekt Nordmann-slepene 2001	
116875	Kulturminne	Veganlegg	Veganlegg	Automatisk fredet	Ullensvang	HFV 2008	
127126	Kulturminne	Seter/Støl	Nyastøl, Røldal	Ikke fredet	Ullensvang	NOU 1974	
127127	Kulturminne	Seter/Støl	Hagastølen	Ikke fredet	Ullensvang	NOU 1974	
127128	Kulturminne	Seter/Støl	Bergsstølen	Ikke fredet	Ullensvang	NOU 1974	
127129	Kulturminne	Seter/Støl	Innihagastølen	Ikke fredet	Ullensvang	NOU 1974	
127130	Kulturminne	Seter/Støl	Tarjebudalen	Ikke fredet	Ullensvang	NOU 1974	
128942	Lokalitet	Veganlegg	Haukelifjell vegmiljø - 57-63 SVV NVP	Forskriftsfredet	Ullensvang, Vinje	SVV's verneplan 2002	Enk.minner m/ulik vernestatus
130462	Kulturminne	Seter/Støl	Ved Votna	Ikke fredet	Ullensvang	NOU 1974	
130463	Kulturminne	Seter/Støl	Midtlæger	Ikke fredet	Ullensvang	NOU 1974	
130464	Kulturminne	Seter/Støl	Fjellsjå	Ikke fredet	Ullensvang	NOU 1974	
130471	Kulturminne	Seter/Støl	Ved Gauthellernuten	Ikke fredet	Ullensvang	NOU 1974	
130473	Kulturminne	Seter/Støl	Blåbergnutstølen	Ikke fredet	Ullensvang	NOU 1974	
130475	Kulturminne	Seter/Støl	Nyastølen, Blåbergdalen	Ikke fredet	Ullensvang	NOU 1974	
130476	Kulturminne	Seter/Støl	Bratteigstølen	Ikke fredet	Ullensvang	NOU 1974	
130478	Kulturminne	Seter/Støl	Bratteigstølen	Ikke fredet	Ullensvang	NOU 1974	
130479	Kulturminne	Seter/Støl	Grytdalen	Ikke fredet	Ullensvang	NOU 1974	
130480	Kulturminne	Seter/Støl	Grytdalen	Ikke fredet	Ullensvang	NOU 1974	
130482	Kulturminne	Seter/Støl	Martestølen	Ikke fredet	Ullensvang	NOU 1974	
130484	Kulturminne	Seter/Støl	Odlandstølen	Ikke fredet	Ullensvang	NOU 1974	
130485	Kulturminne	Seter/Støl	Øynastølen	Ikke fredet	Ullensvang	NOU 1974	
130487	Kulturminne	Seter/Støl	Rindastølen	Ikke fredet	Ullensvang	NOU 1974	
130488	Kulturminne	Seter/Støl	Seter	Ikke fredet	Ullensvang	NOU 1974	
130489	Kulturminne	Seter/Støl	Kvamastølen	Ikke fredet	Ullensvang	NOU 1974	

130490	Kulturminne	Seter/Støl	Helleren	Ikke fredet	Ullensvang	NOU 1974	
130491	Kulturminne	Seter/Støl	Nedste Stølen, Røldal	Ikke fredet	Ullensvang	NOU 1974	
130492	Kulturminne	Seter/Støl	Seter	Ikke fredet	Ullensvang	NOU 1974	
130497	Kulturminne	Seter/Støl	Frøystølen	Ikke fredet	Ullensvang	NOU 1974	
174362	Kulturminne	Kokegroplokalitet	Liamyra Lok. 1	Automatisk fredet	Ullensvang	HFK 2014	
201555	Kulturminne	Dam/demningsanlegg	Votna II	Statlig listeført	Ullensvang	NVE 2013	
219645	Kulturminne	Gårdstun	Grytting	Ikke fredet	Ullensvang	HFK 2016	
219654	Kulturminne	Gårdstun	Seim	Ikke fredet	Ullensvang	HFK 2016	
221535	Kulturminne	Kulturinstitusjoner - forsamlingshus	Kvekerminnet i Røldal / Forsamlingshus etter kvekerene i røldal	Kommunalt listeført	Ullensvang	Odda kommune 2016	
221626	Lokalitet	Seter/Støl	Grytøyrstølen	Kommunalt verneverdig	Ullensvang	Kulturminneplan, 2016	
222077	Kulturminne	Seter/Støl	Steingardsbakkliia Sel	Kommunalt verneverdig	Ullensvang	Kulturminneplan, 2016	
222078	Lokalitet	Gårdsanlegg	Lia	Kommunalt verneverdig	Ullensvang	Kulturminneplan, 2016	
222220	Lokalitet	Seter/Støl	Hansastølen	Kommunalt verneverdig	Ullensvang	Kulturminneplan, 2016	
232444	Lokalitet	Veganlegg		Automatisk fredet	Ullensvang	HFK 2017	
232453	Kulturminne	Veganlegg		Fjernet (automatisk fredet)	Ullensvang	HFK 2017	
242481	Kulturminne	Kullfremstillingsanlegg	Kolgrop 1 Liamyrane	Ikke fredet	Ullensvang	HFK 2018	
242558	Kulturminne	Kullfremstillingsanlegg	Kolgrop 2 Liamyrane	Automatisk fredet	Ullensvang	HFK 2018	

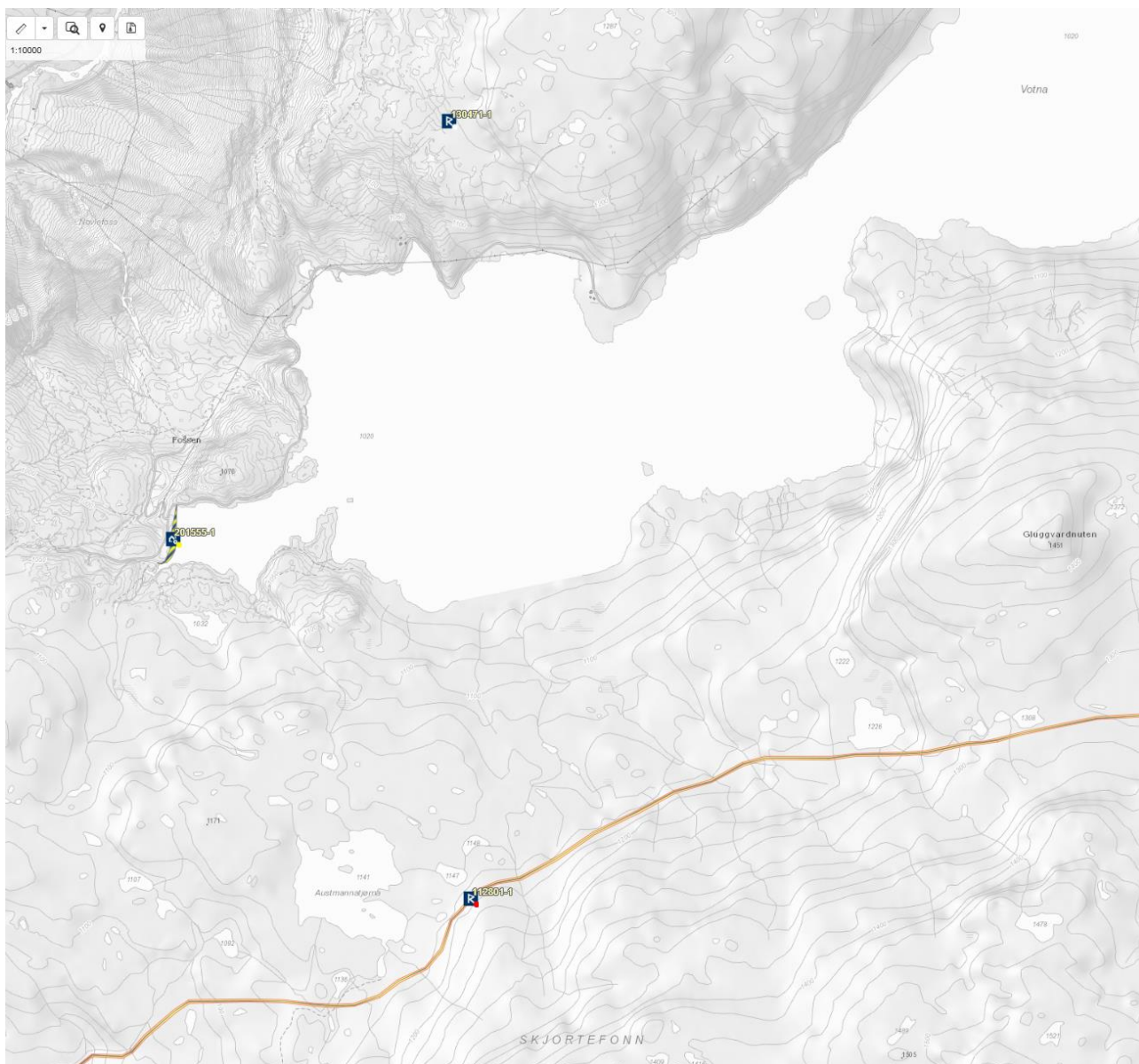
I område B er registrert 54 lokaliteter. Nedenfor er lokaliteter med nærhet til magasinene kort omtalt og vist på kartutsnitt.

### Votna (8)

To freda kulturminner har nærhet til magasinet, **Votna II** og **Ålmannvegen**.

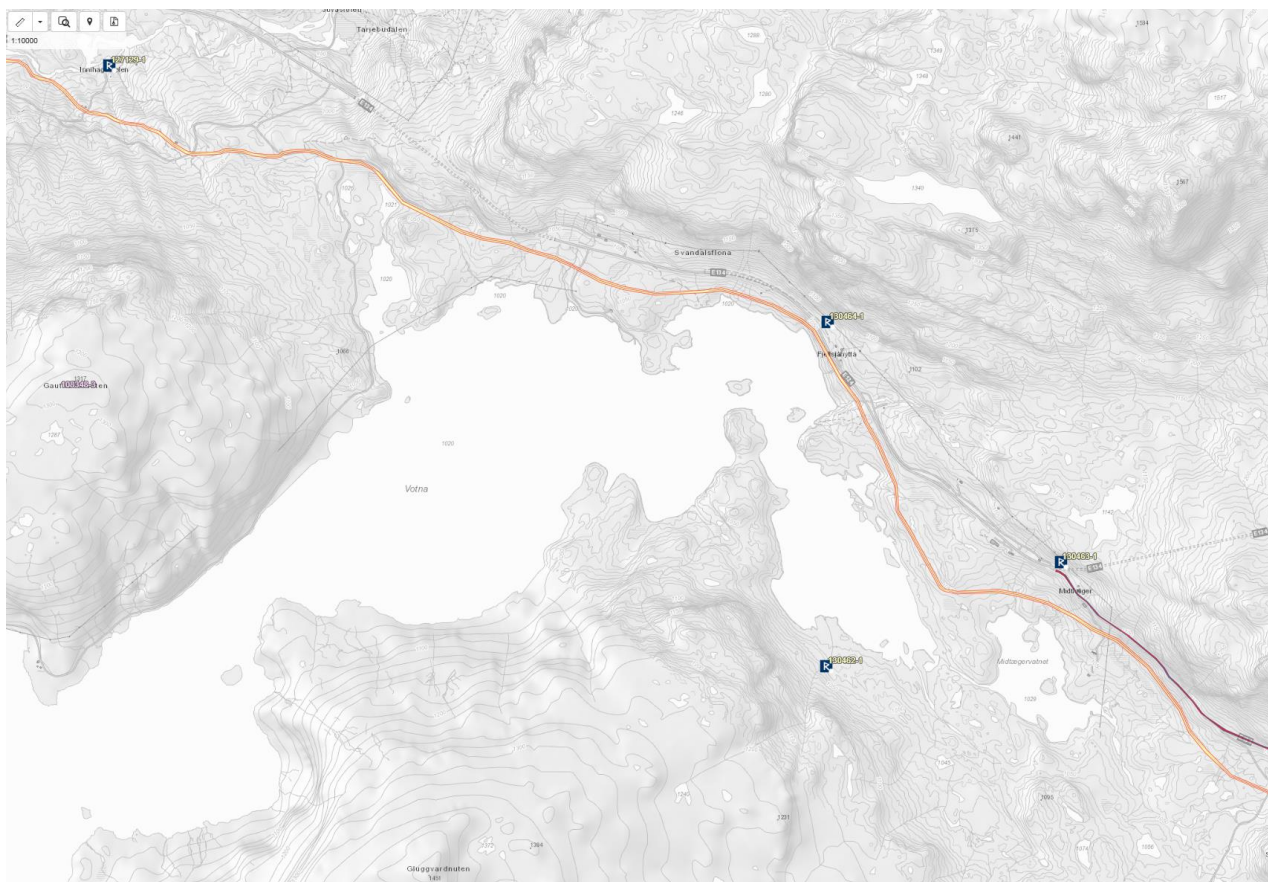
Askeladden-id 201555 - **Votna II** er en statlig listeført demning fra 1966. Demningen hører til kraftverket **Novle**. Dammen er en betongplatedam med største høyde 24 m, lengden er 245 m.

Askeladden-id 108348 – **Ålmannvegen**, automatisk freda ferdsselsveg. **Ålmannvegen** er en del av de gamle slepene over **Hardangervidda**. Hele den kartfestede strekningen i **Askeladden** går fra **Utgard** i **Haukeligrend** til **Botn** skystasjon, og passerer også **Røldalsvatnet** langs nordvestsiden av vannet. Strekningen er ikke sammenhengende bevart og består av fem enkeltminner. Det opplyses i **Askeladden** at **Ålmannvegen** er usikkert kartfestet, da det kan være vanskelig å avgjøre hvilke stier som representerer eldre bruk, og hvilke som er etablert i nyere tid. Bruken av slepene går imidlertid tilbake til forhistorisk tid.



Figur 2-7 Voyna med statlig listeført demning lengst vest, automatisk freda sideslep til Ålmannvegen i sør, ikke-freda setervoll i nord.





Figur 2-8 Votna, østlige del. Den automatisk freda Ålmannavegen langs øst- og nordenden av vannet. Del av Haukelivegen (blå) lengst til høyre i kartet er freda. Øvrige avmerkede lokaliteter i kartutsnittet er stølsvoller (ikke freda).

### Røldalsvatnet (10)

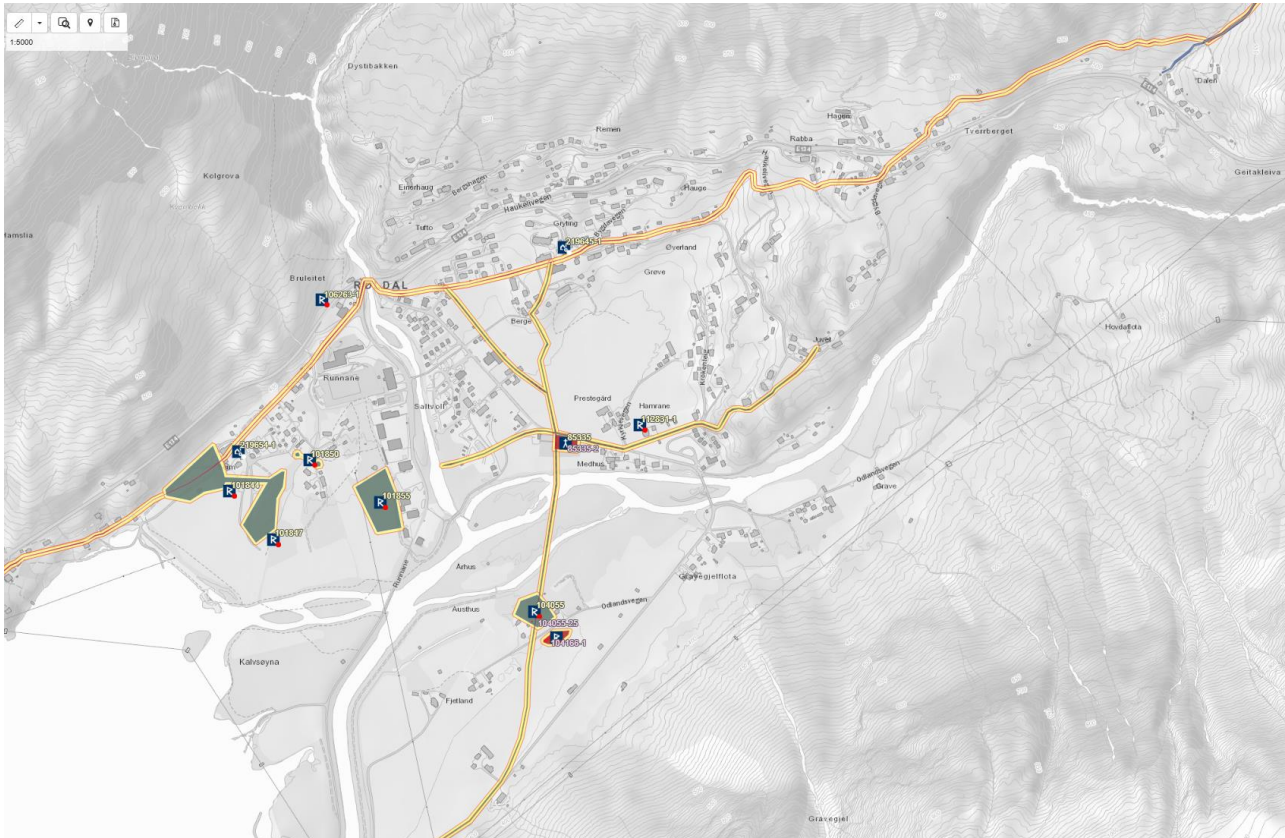
Røldal ligger ved nordøstenden av Røldalsvatnet. Her kjennes en rekke automatisk freda kulturminnelokaliteter, blant annet stavkirken fra middelalder og flere gravfelt fra jernalder. Lokalitetene nærmest vannet ligger i en avstand på ca 100 m og oppover, disse omtales ikke nærmere her. På vest- og østsiden av vannet går det flere slep som omtales nedenfor.

Askeladden-id 108348-3 – Ålmannavegen, automatisk freda. Slepet går på vestsiden av vannet og har stedvis nærhet til reguleringszone (også omtalt under Votna).

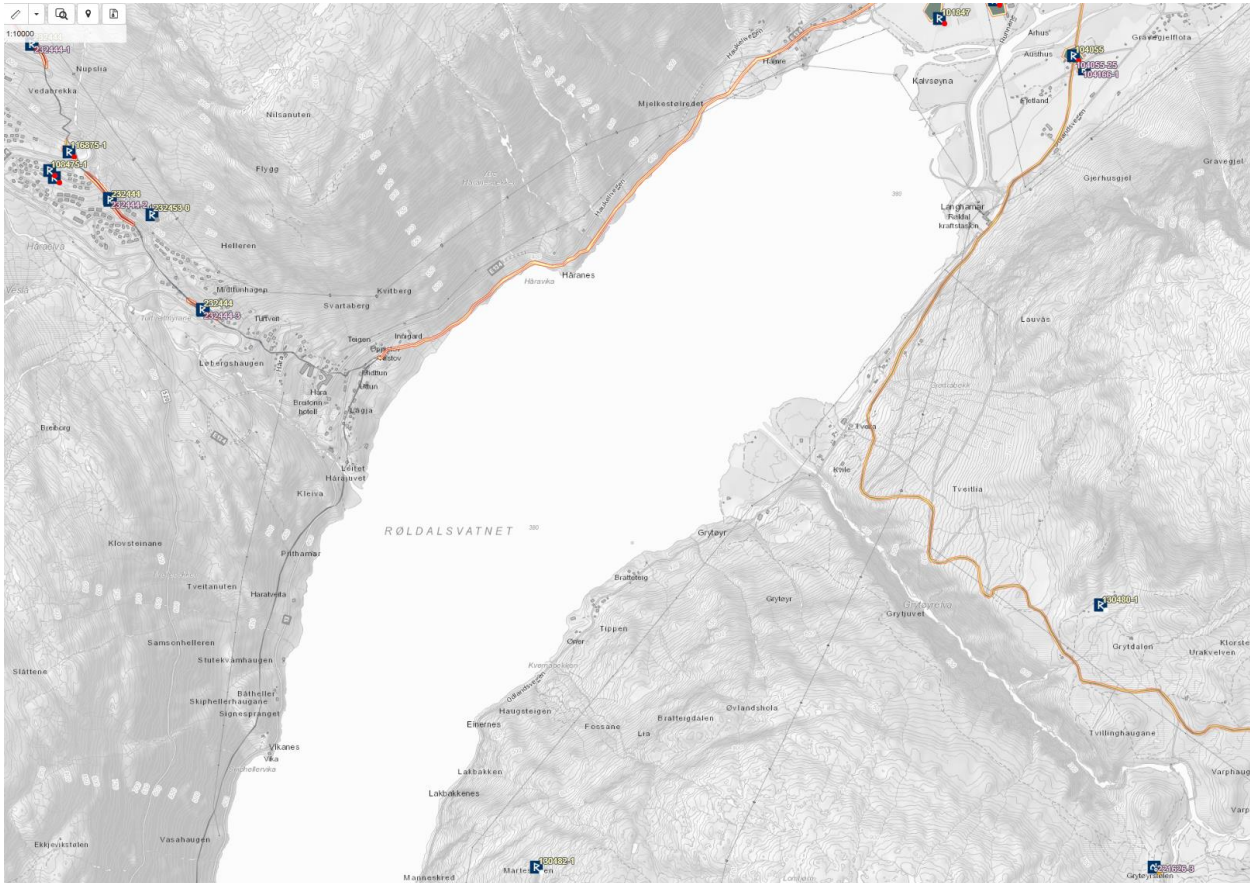
Askeladden-id 112801 – Sideslep Ålmannavegen-Røldal-Øysteinsvatnet, automatisk freda. Slepet går fra Røldal og sørover langs vannets østside, og videre østover til Øysteinsvatnet.

Askeladden-id 112737 – Slep Botnen-Rossemyr, automatisk freda.

Askeladden-id 112738 – Slep Håra-Botnen, uavklart vernestatus. Deler av trasèen ble kontrollregistrert i 2008, denne registreringen påviste ikke spor i terrenget.

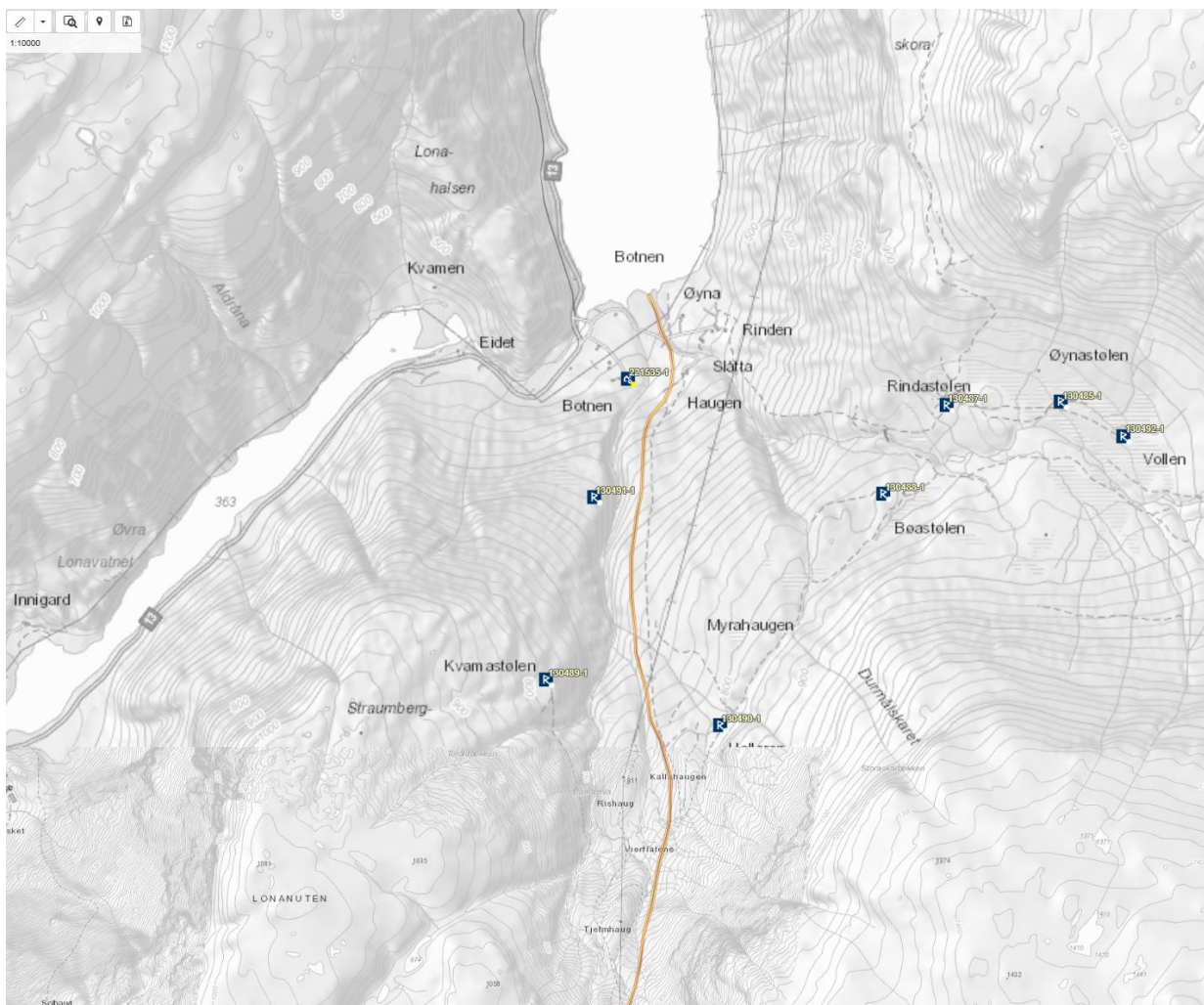


Figur 2-9 Kulturminner i Røldal, de fleste er automatisk freda. Flere av vegfarene møtes ved kirkestedet.



Figur 2-10 Automatisk freda slep langs Røldalsvatnet, nordlige del.



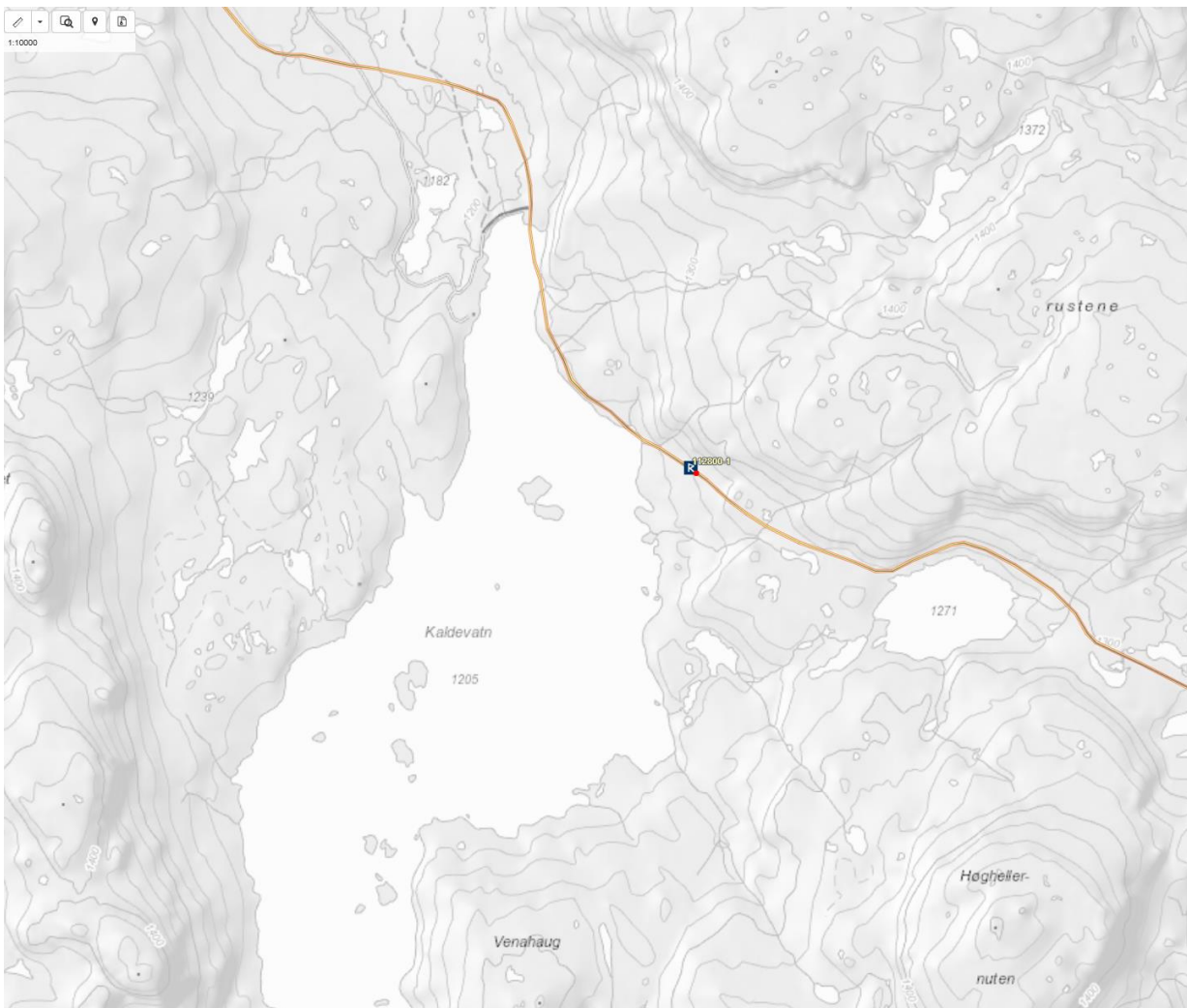


Figur 2-11 Automatisk freda slep (id 112737) fra Botn til Rossemyr nord for Nesflaten.



### Kaldevatn (12)

Askeladden-id 112800 – Slep Blåbergnuten-Kistenuten. Automatisk freda ferdselsveg. Registrert 2001. Slepnet ligger delvis i reguleringszone.



Figur 2-12 Automatisk freda slep ved nordøstenden av Kaldevatn.

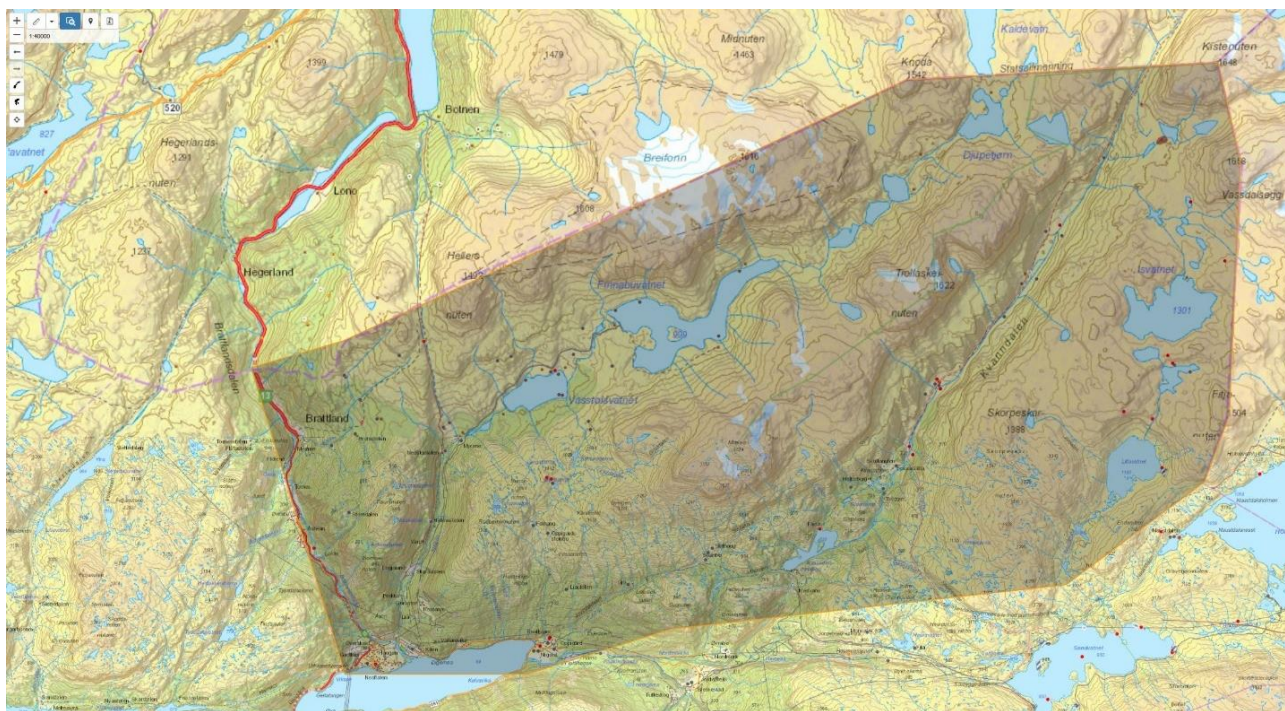


Figur 2-13 Automatisk freda slep ved nordøstenden av Kaldevatn.



## Område C – Oversiktskart 2/3

**Magasiner: Finnabuvatnet (1), Vasstølvatn (9), Kvanndalsfoss (17), Isvatnet (7), Djupetjørn (13), Midtre Grubbedalstjørna (14), Indre Grubbedalstjørna (15)**



Figur 2-14 Område C, kulturminnelokaliteter eksportert fra uthevet areal.

Lok. ID	Type	Art (Lok)	Navn (Lok)	Vernetype	Kommune	Registrert/undersøkt	Merknad
5396	Lokalitet	Gårdsanlegg/funnsted	Nerheims-åkeren	Uavklart	Suldal		
5418	Kulturminne	Bosetning-aktivitetsområde	Gautun	Uavklart	Suldal	1963, 1964, 1965	neddemmet
5426	Lokalitet	Steinbrudd	Djupetjønn	Uavklart	Suldal	1981	
5427	Lokalitet	Bosetning-aktivitetsområde	Raudmyr	Uavklart	Suldal	1981	
5428	Kulturminne	Bosetning-aktivitetsområde	Fleso	Automatisk fredet	Suldal	1981	
15237	Kulturminne	Bosetning-aktivitetsområde	Gautun	Uavklart	Suldal		Mangler opplysninger
15240	Kulturminne	Bosetning-aktivitetsområde	Kvannefoss	Uavklart	Suldal	Utgravd 1964	I regulert sone
15241	Kulturminne	Bosetning-aktivitetsområde	Roaldkvam	Uavklart	Suldal	1981	
15242	Lokalitet	Fangstlokalitet	Litlavatn	Automatisk fredet	Suldal	1981	
15243	Lokalitet	Annen arkeologisk lokalitet (steinkonstruksjon)	Brattland	Uavklart	Suldal	1981	
24575	Lokalitet	Bosetning-aktivitetsområde	Gautun	Uavklart	Suldal	1980	

24576	Kulturminne	Historisk arkeologisk lokalitet	Litlavassbotnen	Uavklart	Suldal	1981	
24577	Kulturminne	Bosetning-aktivitetsområde	Torshidler	Uavklart	Suldal	1981	
24578	Kulturminne	Bosetning-aktivitetsområde	Jordbrekk	Uavklart	Suldal	1981	
24987	Kulturminne	Bosetning-aktivitetsområde	Flusshidler	Automatisk fredet	Suldal	1980, 1981	Påvist trekull, fremgår ikke at dette ble datert
25013	Kulturminne	Røysfelt	Roaldkvam	Uavklart	Suldal	1980	
33912	Kulturminne	Bosetning-aktivitetsområde	Roaldkvam	Uavklart	Suldal		Mangler opplysninger
34859	Lokalitet	Rydningrøyslokalitet	Kjetilstadmoen	Uavklart	Suldal	1962	
34884	Kulturminne	Bosetning-aktivitetsområde	Gautun	Uavklart	Suldal	1980	
34887	Lokalitet	Seter/Støl	Breistølen	Automatisk fredet	Suldal	1980	Datert til etterref. tid
43936	Kulturminne	Bosetning-aktivitetsområde	Roaldkvam	Uavklart	Suldal	1980?	
44915	Lokalitet	Steinbrudd	Hegetilbrekkå	Uavklart	Suldal	1980	
44916	Lokalitet	Bosetning-aktivitetsområde	Roaldkvam	Automatisk fredet	Suldal	1981	
44917	Kulturminne	Fangstlokalitet	Djupetjønn	Automatisk fredet	Suldal	1981?	
54643	Lokalitet	Bosetning-aktivitetsområde	Roaldkvam	Uavklart	Suldal	1981	
54645	Lokalitet	Gravfelt	Hauadn	Automatisk fredet	Suldal	1980	
54646	Lokalitet	Gravminne	Rompå	Uavklart	Suldal	1960, 1975	
54673	Kulturminne	Fangstlokalitet	Jordbrekk	Automatisk fredet	Suldal	1981	
54674	Lokalitet	Fangstlokalitet	Jordbrekk	Automatisk fredet	Suldal	1981	
64279	Lokalitet	Fangstlokalitet	Litlavatn	Automatisk fredet	Suldal	1981	
64280	Lokalitet	Steinbrudd	Djupetjønn (?)	Uavklart	Suldal	1980/1981?	
64281	Kulturminne	Bosetning-aktivitetsområde	Raudmyr	Uavklart	Suldal	1981	
64411	Lokalitet	Gravfelt	Smiehauen	Automatisk fredet	Suldal	1980	
64412	Kulturminne	Gravminne	Roaldkvam	Automatisk fredet	Suldal	1980	
64413	Kulturminne	Funnsted	Fjærrå	Uavklart	Suldal	1980	
64434	Lokalitet	Bosetning-aktivitetsområde	Gautun	Uavklart	Suldal	1980	
72216	Lokalitet	Gårdsanlegg	Tysdal	Automatisk fredet	Suldal	1980	
72220	Kulturminne	Gravminne	Røvarrøysa	Fjernet (aut. fredet)	Suldal	1975	
72246	Kulturminne	Kullfremstilling-sanlegg	Raudmyr	Automatisk fredet	Suldal	1981	
85119	Kulturminne	Kirkested	Nesflaten kyrkjestad	Ikke fredet	Suldal	1998	
128763	Lokalitet	Veganlegg	Bratlandsdalen - 179 SVV NVP	Forskriftsfredet	Suldal	SVV's verneplan 2002	
142357	Kulturminne	Seter/Støl	Øvre Kvanndalen	Ikke fredet	Suldal	1997	



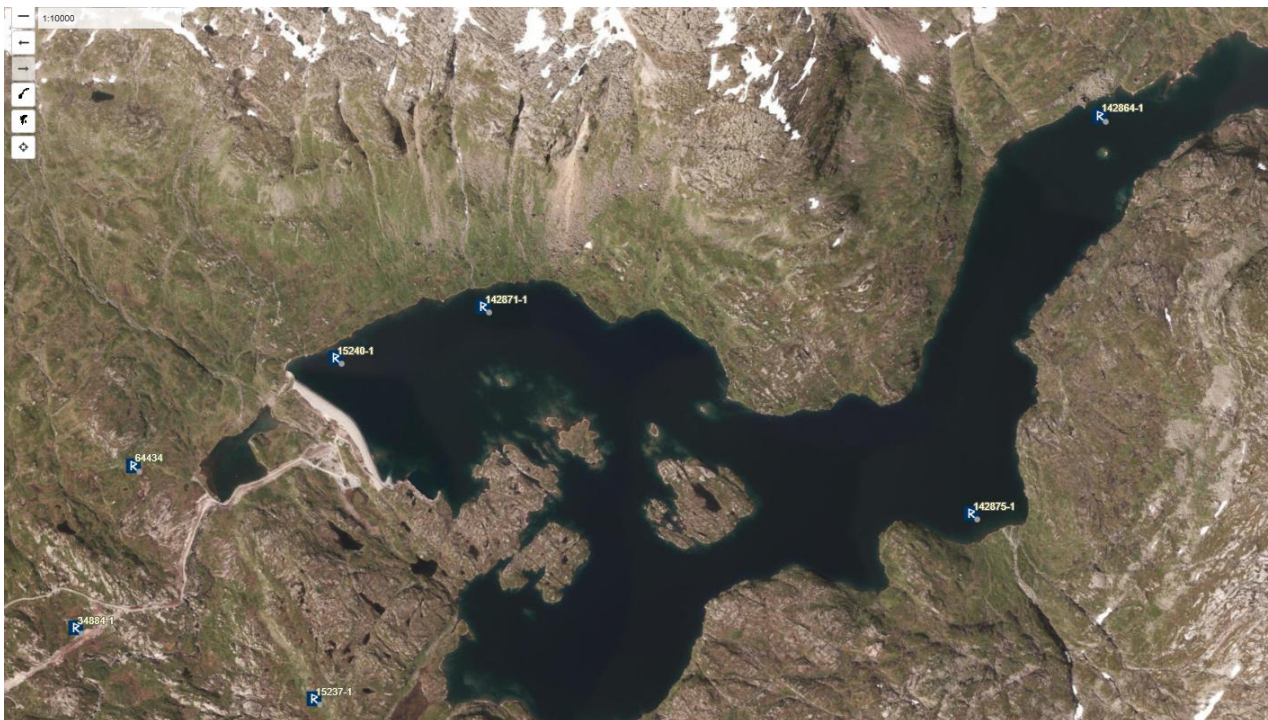
142358	Kulturminne	Fangstlokalitet		Automatisk fredet	Suldal	RFK 2011	
142359	Kulturminne	Bosetning-aktivitetsområde	Øvre Kvanndalen	Automatisk fredet	Suldal	1997	
142362	Kulturminne	Seter/Støl	Øvre Kvanndalen	Uavklart	Suldal	1997	
142363	Kulturminne	Bosetning-aktivitetsområde	Øvre Kvanndalen	Uavklart	Suldal	1997	
142364	Kulturminne	Bosetning-aktivitetsområde	Øvre Kvanndalen	Automatisk fredet	Suldal	1997	
142365	Kulturminne	Bosetning-aktivitetsområde	Øvre Kvanndalen	Automatisk fredet	Suldal	1997	
142366	Kulturminne	Seter/Støl	Øvre Kvanndalen	Uavklart	Suldal	1997	
142367	Kulturminne	Seter/Støl	Øvre Kvanndalen	Uavklart	Suldal	1997	
142368	Kulturminne	Seter/Støl	Øvre Kvanndalen	Ikke fredet	Suldal	1997	
142369	Kulturminne	Utmarkskulturminner	Øvre Kvanndalen	Ikke fredet	Suldal	1997	
142370	Kulturminne	Seter/Støl	Øvre Kvanndalen	Uavklart	Suldal	1997	
142375	Kulturminne	Seter/Støl	Seter	Uavklart	Suldal	1987	
142376	Kulturminne	Seter/Støl	Fleso	Uavklart	Suldal	1987	
142377	Kulturminne	Seter/Støl	Seter	Uavklart	Suldal	1987	
142378	Kulturminne	Seter/Støl	Seter	Uavklart	Suldal	1987	
142379	Kulturminne	Bosetning-aktivitetsområde		Ikke fredet	Suldal	1987	
142380	Kulturminne	Seter/Støl	Seter	Uavklart	Suldal	1987	
142381	Kulturminne	Jernvinneanlegg		Automatisk fredet	Suldal	1977	
142382	Kulturminne	Seter/Støl	Seter	Uavklart	Suldal	1987	
142383	Kulturminne	Seter/Støl	Seter	Uavklart	Suldal	1987	
142384	Kulturminne	Bosetning-aktivitetsområde		Ikke fredet	Suldal	1987	
142385	Kulturminne	Jernvinneanlegg	Øvre Kvanndalen	Automatisk fredet	Suldal	1976	
142386	Kulturminne	Seter/Støl	Seter	Uavklart	Suldal	1987	
142387	Kulturminne	Seter/Støl	Seter	Uavklart	Suldal	1987	
142388	Kulturminne	Seter/Støl	Slåttastølen	Uavklart	Suldal	1987	
142389	Kulturminne	Seter/Støl	Seter	Uavklart	Suldal	1987	
142390	Kulturminne	Seter/Støl	Seter	Uavklart	Suldal	1987	
142391	Kulturminne	Seter/Støl	Seter	Uavklart	Suldal	1987	
142392	Kulturminne	Seter/Støl	Seter	Uavklart	Suldal	1987	
142393	Kulturminne	Seter/Støl	Seter	Uavklart	Suldal	1987	
142394	Kulturminne	Bosetning-aktivitetsområde		Automatisk fredet	Suldal	1987	Mangler beskrivelse
142395	Kulturminne	Seter/Støl	Seter	Uavklart	Suldal	1987	
142396	Kulturminne	Seter/Støl	Seter	Uavklart	Suldal	1987	
142397	Kulturminne	Seter/Støl	Seter	Uavklart	Suldal	1987	
142398	Kulturminne	Bosetning-aktivitetsområde		Uavklart	Suldal	1976, 1987	

142399	Kulturminne	Seter/Støl	Seter	Uavklart	Suldal	1987	
142400	Kulturminne	Seter/Støl	Seter	Uavklart	Suldal	1987	
142401	Kulturminne	Seter/Støl	Seter	Uavklart	Suldal	1987	
142402	Kulturminne	Jernvinneanlegg		Uavklart	Suldal	1976, 1987	
142403	Kulturminne	Seter/Støl	Seter	Uavklart	Suldal	1987	
142404	Kulturminne	Seter/Støl	Seter	Uavklart	Suldal	1987	
142405	Kulturminne	Seter/Støl	Seter	Uavklart	Suldal	1987	I regulert sone
142864	Kulturminne	Seter/Støl	Seter	Uavklart	Suldal	1992	I regulert sone
142871	Kulturminne	Seter/Støl	Seter	Uavklart	Suldal	1992	I regulert sone
142875	Kulturminne	Seter/Støl	Seter	Uavklart	Suldal	1992	I regulert sone
142921	Kulturminne	Felægre	Litlavassbotnen	Ikke fredet	Suldal	1992	
222004	Lokalitet	Seter/Støl	Gamlestøl	Kommunalt verneverdig	Ullensvang	Kulturminneplan, 2016	
247420	Lokalitet	Fangstlokalitet	Kistenutenden 1	Automatisk fredet	Suldal	RFK 2019	
247424	Kulturminne	Fangstlokalitet	Kistenutenden 2	Automatisk fredet	Suldal	RFK 2019	

I område C er registrert 91 lokaliteter. Nedenfor er lokaliteter med nærhet til magasinene kort omtalt og vist på kartutsnitt.

### **Finnabuvatnet (1)**

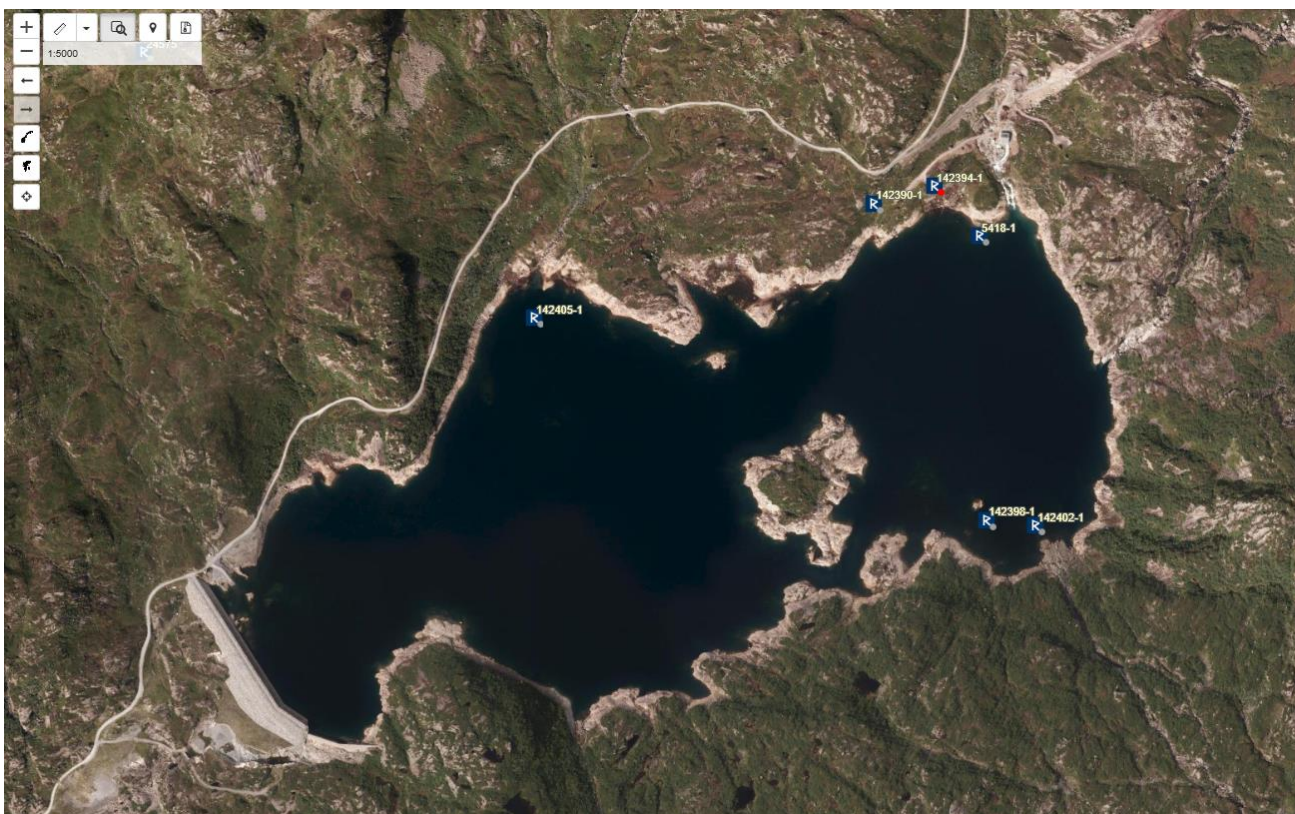
Ved Finnabuvatnet er fire neddemte lokaliteter, hvorav en utgravd steinalderboplass (Askeladden-id 15240) lengst vest. De øvrige tre er setre/stølsvoller.



Figur 2-15 Uavklarte lokaliteter ved/i Finnabuvatnet.

### Vasstølvatnet (9)

Ved Vasstølvatnet er fem lokaliteter med uavklart vernestatus (fire neddemmet). En automatisk freda boplass ved østre ende av vannet (Askeladden-id 142394).



Figur 2-16 Automatisk freda og uavklarte kulturminner ved/i Vasstølvatnet.

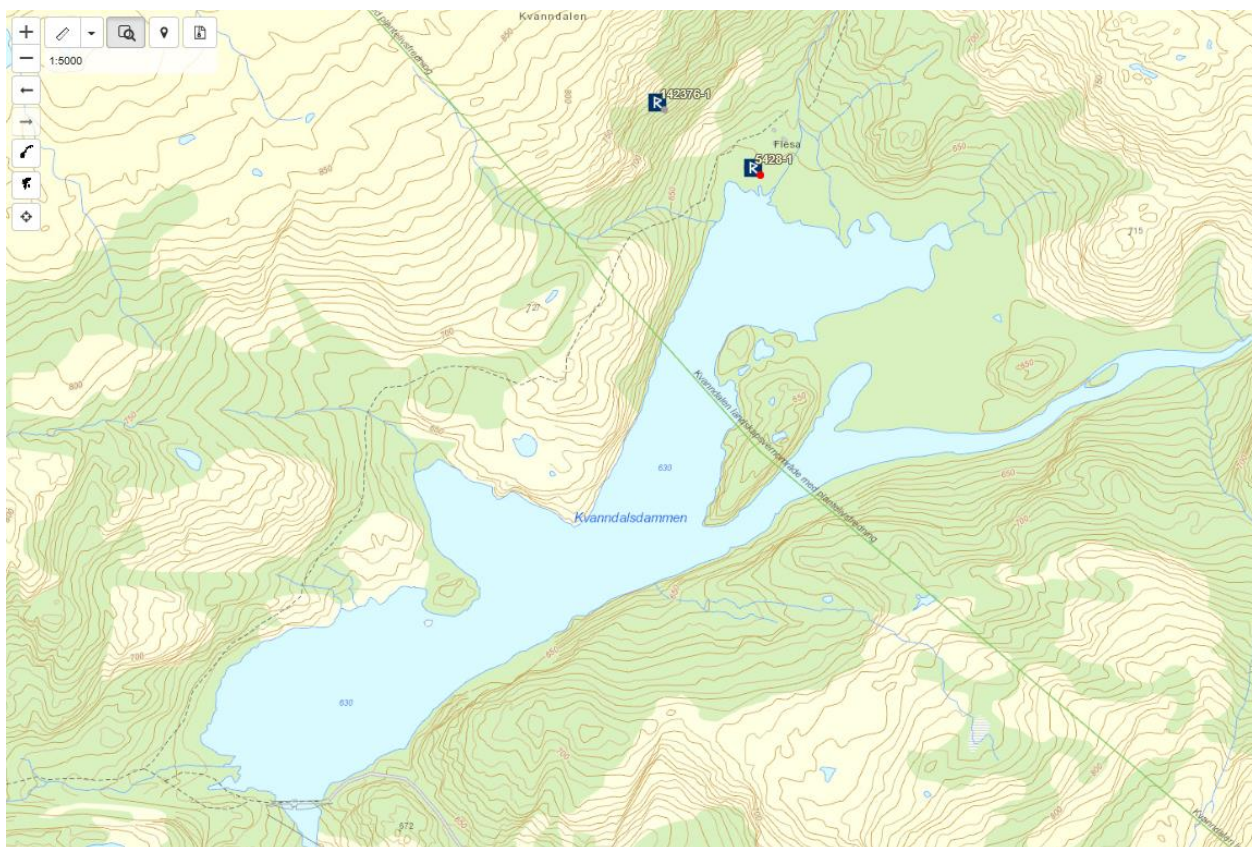


### **Kvanndalsfoss (17)**

Ved Kvanndalsdammen kjennes en automatisk freda hustuft og en stølsvoll med uavklart vernestatus.

Askeladden-id 5428 – hustuft, automatisk freda. Tufta kan sees på flyfoto. Orientering er øst-vest, lengden er minst 16 m, bredden minst 5 m.

Askeladden-id 142376 – seter/stølsvoll, uavklart vernestatus. Terrenget hvor lokaliteten er markert indikerer at denne er feil lokalisert i kartet. Trolig er riktig plassering området ved hustufta.



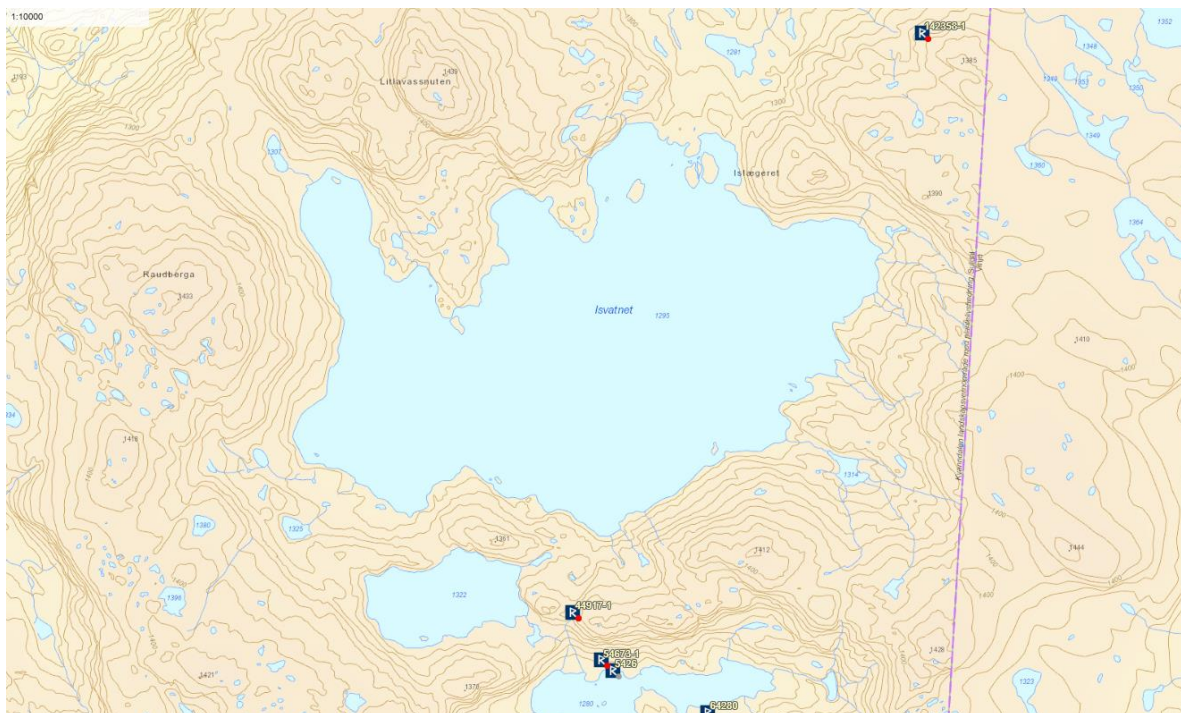
Figur 2-17 Automatisk freda og uavklart kulturminne ved Kvanndalsdammen.



Figur 2-18 Hustuft til høyre og uavklart stølsvoll til venstre. Stølsvollen skal trolig ligge i samme område som hustufta. Utsnitt fra askeladden.

### Isvatnet (7)

Ved Isvatnet ligger tre automatisk freda fangstgraver og to steinbrudd med uavklart vernestatus. Ingen har nærhet til reguleringssonen.



Figur 2-19 Kulturminner ved Isvatnet og Djupetjørnane. Magasinet Djupetjørn ligger lenger nordvest.



**Djupetjørn (13)**

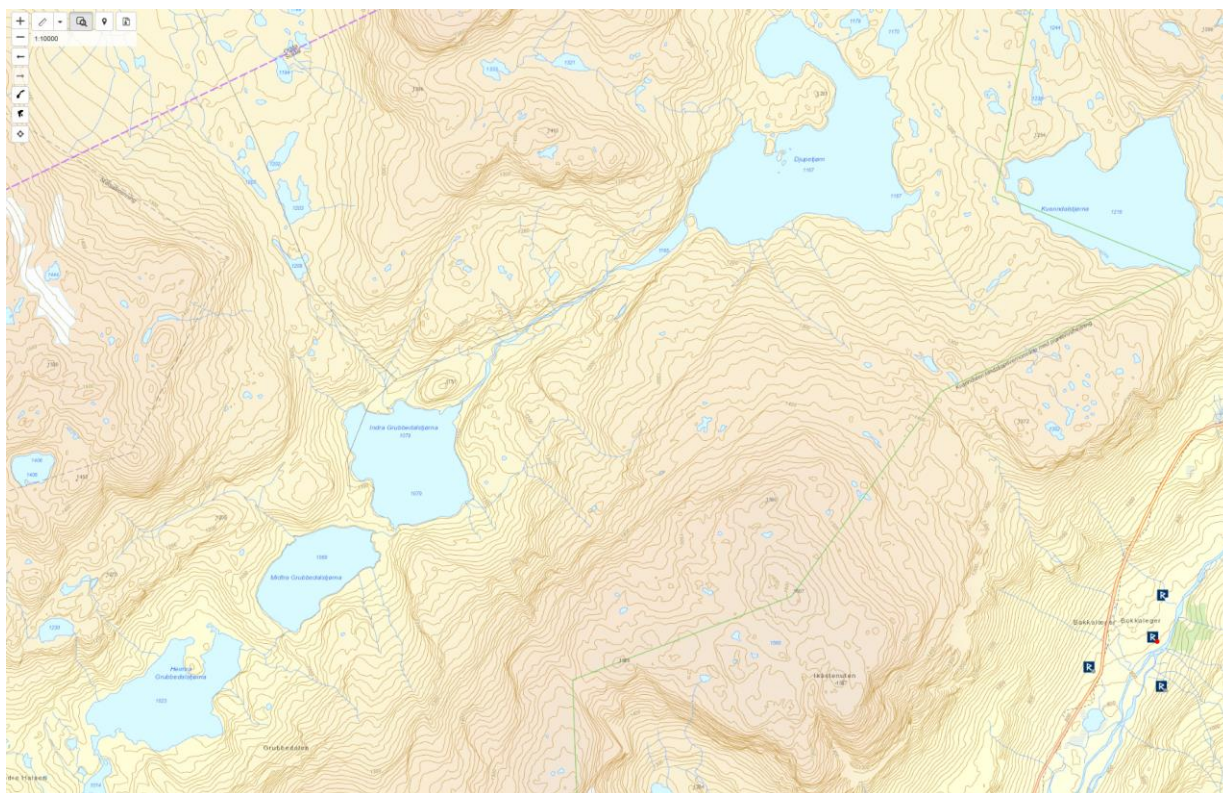
Ingen registrerte kulturminner i Askeladden rundt Djupetjørn.

**Midtre Grubbedalstjørn (14)**

Ingen registrerte kulturminner i Askeladden rundt Midtre Grubbedalstjørn.

**Indre Grubbedalstjørn (15)**

Ingen registrerte kulturminner i Askeladden rundt Indre Grubbedalstjørn.

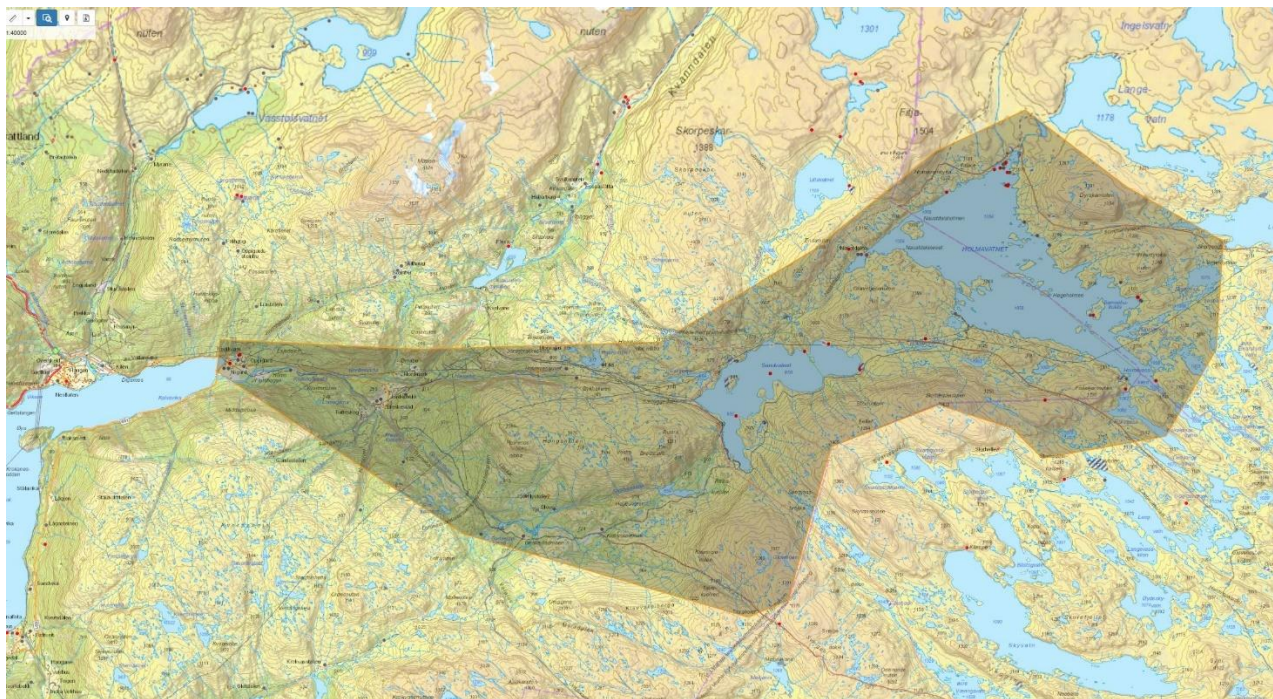


Figur 2-20 Midtre og Indre Grubbedalstjørn, og Djupetjørn.



## Område D – oversiktskart 4

**Magasiner: Holmavatnet (6), Sandvatnet (5), Salttjørna (16)**



Figur 2-21 Område D, kulturminnelokaliteter eksportert fra uthevet areal.

Lok. ID	Type	Art (Lok)	Navn (Lok)	Vernetype	Kommune	Registrert / undersøkt	Merknad
14237	Lokalitet	Bosetning-aktivitetsområde	Legu under Sandvassbrekko	Uavklart	Suldal		
15213	Kulturminne	Bosetning-aktivitetsområde	Kolagarden	Fjernet (aut. fredet)	Suldal	1980	
24053	Kulturminne	Bosetning-aktivitetsområde	Sandvatn	Automatisk fredet	Suldal		
24579	Kulturminne	Bosetning-aktivitetsområde	Naustdalen	Uavklart	Suldal	1981	
25011	Lokalitet	Bosetning-aktivitetsområde	Sandvatn, Gravetj,	Automatisk fredet	Suldal	1980	
25012	Kulturminne	Fangstlokalitet	Jordbrekk	Automatisk fredet	Suldal	1981	
25013	Kulturminne	Røysfelt	Roaldkvam	Uavklart	Suldal	1980	
25014	Kulturminne	Tjærebrenningsanlegg	Håmo	Uavklart	Suldal	1980	
25015	Kulturminne	Gravminne	Bleskestad	Uavklart	Suldal	1980	Kontrollreg. 2016
33913	Kulturminne	Bosetning-aktivitetsområde	Legu med Holmavassåno	Ikke fredet	Suldal	1980? 2018	
43938	Kulturminne	Bosetning-aktivitetsområde	Sandvatnet	Automatisk fredet	Suldal	1984	

43939	Kulturminne	Bosetning-aktivitetsområde	Jordbrekk	<b>Automatisk fredet</b>	Suldal	1984	
44876	Kulturminne	Bosetning-aktivitetsområde	Legu med Sandvasseidet	<b>Ikke fredet</b>	Suldal	1980	
44877	Kulturminne	Bosetning-aktivitetsområde	Sandvatn	<b>Automatisk fredet</b>	Suldal	1980	
44878	Kulturminne	Bosetning-aktivitetsområde	Holmavasskilen	<b>Uavklart</b>	Suldal	1981	
44879	Kulturminne	Annen arkeologisk lokalitet	Jordbrekk	<b>Uavklart</b>	Suldal	1981	
44880	Kulturminne	Avkreftet kulturminne	Nordmork	<b>Ikke fredet</b>	Suldal	1980	
44918	Lokalitet	Bosetning-aktivitetsområde	Holmavatn - Pytten	<b>Uavklart</b>	Suldal	1981	
44919	Kulturminne	Fangstlokalitet	Naustdalen	<b>Automatisk fredet</b>	Suldal	1981	
54644	Lokalitet	Bosetning-aktivitetsområde	Gravetjødnlego (Gravetjørnlega)	<b>Ikke fredet</b>	Suldal	1980	
54647	Kulturminne	Tradisjonslokalitet	KOLAGARDEN, Løftesteinen	<b>Ikke fredet</b>	Suldal	1980	
54648	Kulturminne	Bosetning-aktivitetsområde	Jordebekkk	<b>Uavklart</b>	Suldal	1980	
54649	Kulturminne	Funnsted	Bleskestad	<b>Uavklart</b>	Suldal	1980	Usikker kartfesting neddemmet
54675	Kulturminne	Fangstlokalitet	Naustdalen	<b>Uavklart</b>	Suldal	1981	
64408	Kulturminne	Bosetning-aktivitetsområde	Monsahidler	<b>Uavklart</b>	Suldal	1981	
64409	Kulturminne	Bosetning-aktivitetsområde	Sandvatn	<b>Automatisk fredet</b>	Suldal	1980	
65520	Kulturminne	Bosetning-aktivitetsområde	Jordbrekk	<b>Ikke fredet</b>	Suldal	2005?	
72217	Kulturminne	Bosetning-aktivitetsområde	Øykhidler	<b>Uavklart</b>	Suldal	1981	
72218	Kulturminne	Bosetning-aktivitetsområde	Jordbrekk	<b>Uavklart</b>	Suldal	1963	
72219	Lokalitet	Bosetning-aktivitetsområde	Sandvatn	<b>Uavklart</b>	Suldal	1963	
72221	Kulturminne	Funnsted	Bleskestad	<b>Uavklart</b>	Suldal	1951	
112793	Kulturminne	Veganlegg	Slep Meien-Øvre Væringsvatn	<b>Automatisk fredet</b>	Bykle	Prosjekt Nordmann-slepene 2001	
112799	Kulturminne	Veganlegg	Slep Sandvatnet-Langvatn	<b>Automatisk fredet</b>	Bykle	Prosjekt Nordmann-slepene 2001	
115764	Kulturminne	Gravminne	Ripelen	<b>Automatisk fredet</b>	Suldal	RFK 2008	
137347	Kulturminne	Fangstlokalitet	Vivik - Neset	<b>Automatisk fredet</b>	Vinje	1962	
137348	Kulturminne	Bosetning-aktivitetsområde	Bamsebubukta 3	<b>Automatisk fredet</b>	Vinje	1963	
137350	Kulturminne	Bosetning-aktivitetsområde	Storholmen - Tuft II	<b>Uavklart</b>	Vinje	1963	
137351	Kulturminne	Bosetning-aktivitetsområde	Holmevasskilen tuft 1	<b>Automatisk fredet</b>	Vinje	1963, 1964, 1965	
137352	Kulturminne	Fangstlokalitet	Vivik - Neset	<b>Automatisk fredet</b>	Vinje	1962	
137354	Kulturminne	Bosetning-aktivitetsområde	Vivik - Støvelen	<b>Automatisk fredet</b>	Vinje	1963	

137355	Kulturminne	Bosetning-aktivitetsområde	Krokholmen	Uavklart	Vinje	1962	
137357	Kulturminne	Bosetning-aktivitetsområde	Vivik - Gamlehytta	Uavklart	Vinje	1962	
137358	Kulturminne	Bosetning-aktivitetsområde	Vivik - Nyhytta	Automatisk fredet	Vinje	1962	
137359	Kulturminne	Bosetning-aktivitetsområde	Bamsebubukta 2	Automatisk fredet	Vinje	1963, utgravd 1964	
137360	Kulturminne	Fangstlokalitet	Vivik	Automatisk fredet	Vinje	1962	
137361	Kulturminne	Bosetning-aktivitetsområde	Storholmen - Tuft I	Automatisk fredet	Vinje	1963	Usikker geometri
137362	Kulturminne	Bosetning-aktivitetsområde	Vivik 1	Uavklart	Vinje	1962	
137364	Kulturminne	Bosetning-aktivitetsområde	Bamsebubukta 1	Uavklart	Vinje	1963	
137365	Kulturminne	Fangstlokalitet	Vivik	Automatisk fredet	Vinje	1962	
137367	Kulturminne	Bosetning-aktivitetsområde	Sommerdyrskaret	Uavklart	Vinje	1962	
137368	Kulturminne	Fangstlokalitet	Vivik	Automatisk fredet	Vinje	1962	
137369	Kulturminne	Bosetning-aktivitetsområde	Bamsebubukta 4	Uavklart	Vinje	1963	
137370	Kulturminne	Bosetning-aktivitetsområde	Bamsebu	Uavklart	Vinje	1962	krigsminne
137371	Kulturminne	Bosetning-aktivitetsområde	Vivik - Gamlehytta	Fjernet (aut. fredet)	Vinje	1962	
137372	Kulturminne	Fangstlokalitet	Vivik	Automatisk fredet	Vinje	1962	
137373	Kulturminne	Bosetning-aktivitetsområde	Bamsebubukta 5	Uavklart	Vinje	1963	
137375	Kulturminne	Bosetning-aktivitetsområde	Tuft 1 Turisthytta Holmevatn / Holmevasshytta	Automatisk fredet	Vinje	1963, utgravd 1964	
137376	Kulturminne	Bosetning-aktivitetsområde	Sommerdyrskaret	Uavklart	Vinje	1962	
137377	Kulturminne	Bosetning-aktivitetsområde	Vivik 2	Uavklart	Vinje	1962	
142800	Kulturminne	Seter/Støl	Seter	Uavklart	Suldal	1992	
142813	Kulturminne	Seter/Støl	Seter	Uavklart	Suldal	1992	
142822	Kulturminne	Seter/Støl	Seter	Uavklart	Suldal	1992	
142832	Kulturminne	Seter/Støl	Seter	Uavklart	Suldal	1992	
142838	Kulturminne	Seter/Støl	Seter	Uavklart	Suldal	1992	
142846	Kulturminne	Seter/Støl	Seter	Uavklart	Suldal	1992	
142853	Kulturminne	Seter/Støl	Seter	Uavklart	Suldal	1992	
142901	Kulturminne	Felægge	Sandvasslego (Sandvasslega)	Ikke fredet	Suldal	1992	
142903	Kulturminne	Jernvinneanlegg		Automatisk fredet	Suldal	1976	
142905	Kulturminne	Felægge	Holmavasskilen	Ikke fredet	Suldal	1992	
142908	Kulturminne	Felægge	Gravetjødnelego (Gravetjørnlega)	Ikke fredet	Suldal	1992	
142909	Kulturminne	Felægge	Lego under Sandvassbrekko	Ikke fredet	Suldal	1992	

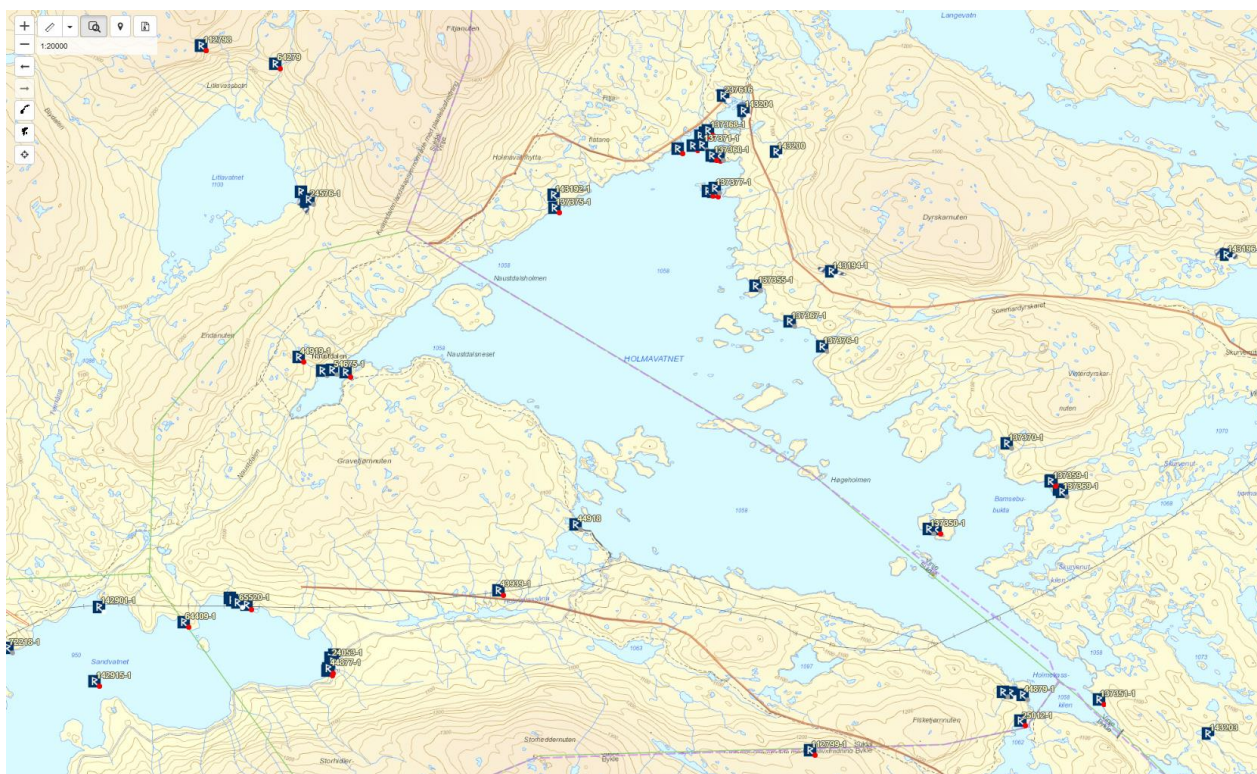


142913	Kulturminne	Felægge	Lego med Holmavassåno	Ikke fredet	Suldal	1992	
142915	Kulturminne	Bosetning-aktivitetsområde		Automatisk fredet	Suldal	1976	
142917	Kulturminne	Felægge	Lego med Sandvasseidet	Ikke fredet	Suldal	1992	
142922	Kulturminne	Felægge	Sandvasshidler	Ikke fredet	Suldal	1992	
143127	Kulturminne	Veganlegg	Telemarkslepa	Automatisk fredet	Vinje	2011	
143192	Kulturminne	Bosetning-aktivitetsområde		Ikke fredet	Vinje	2011	
143194	Kulturminne	Felægge	Vestre Dyrskarlega	Ikke fredet	Vinje	2011	
143200	Lokalitet	Felægge	Austre Viviklega	Ikke fredet	Vinje	2011	
143203	Lokalitet	Felægge	Homevasslega (Holmevasslega)	Ikke fredet	Vinje	2011	
143204	Lokalitet	Felægge	Midtre Viviklega	Ikke fredet	Vinje	1962, 2011	
237616	Lokalitet	Felægge	Vestre Viviklega	Ikke fredet	Vinje	1962?	
237874	Kulturminne	Vandrerute	Bleskestadmoen-Urdevatnet	Regionalt verneverdig	Suldal	2011?	
237926	Kulturminne	Vandrerute	Bleskestad-Sandvatnet	Regionalt verneverdig	Suldal	2011?	
237963	Kulturminne	Vandrerute	Jordebrek-Sandvatnet	Regionalt verneverdig	Suldal	2011?	
241857	Kulturminne	Bosetning-aktivitetsområde	Boplass	Automatisk fredet	Suldal	2018	

I område D er registrert 86 lokaliteter. Nedenfor er lokaliteter med nærhet til magasinene kort omtalt og vist på kartutsnitt.

### Holmavatnet (6)

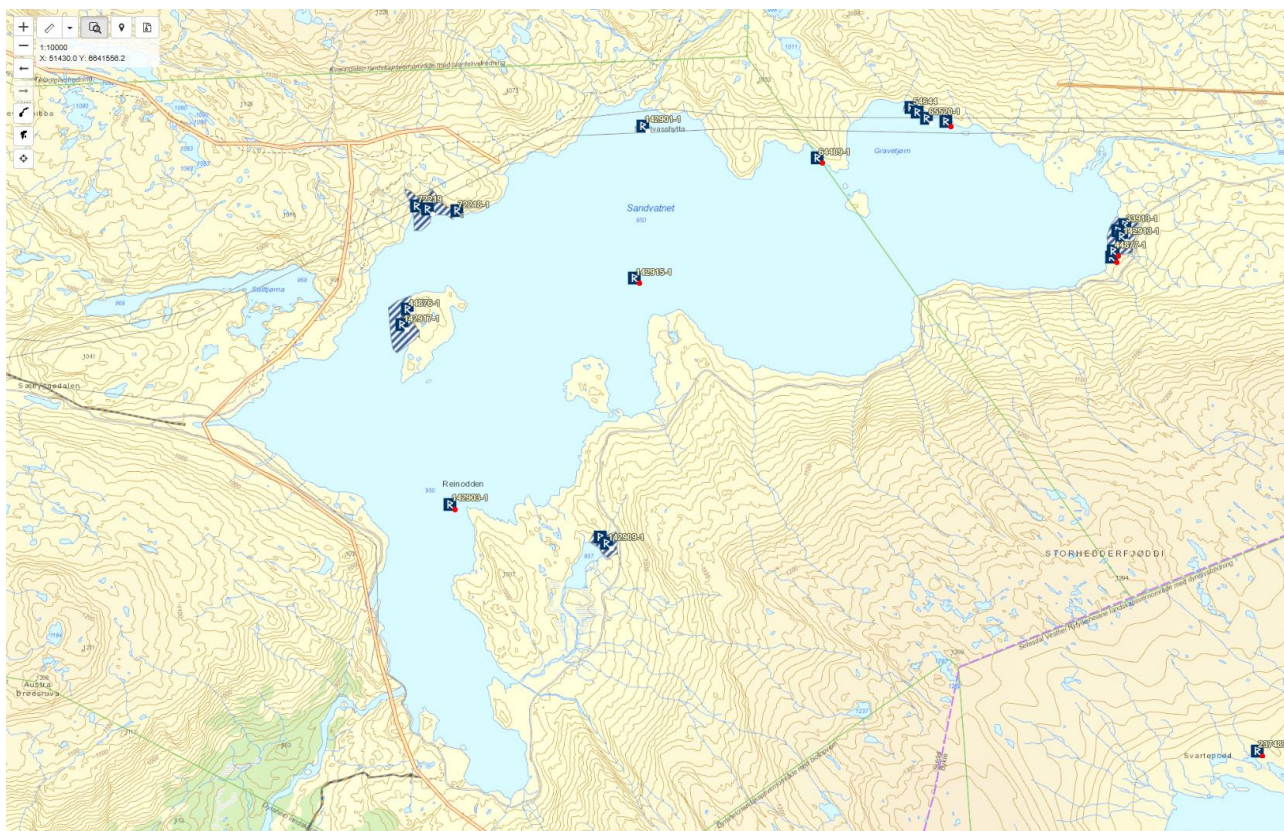
Ved Holmavatnet er registrert en rekke lokaliteter, bl.a. flere boplasser fra steinalder og yngre perioder, og fangstgraver. Flere av lokalitetene ble undersøkt på 1960-tallet i forbindelse med vannkraftkonsesjonen. To automatisk freda vegfar ligger i området, langs nordsiden av vannet Telemarkslepa Askeladden-id 143127), langs sørsiden slep Sandvatnet-Langvatn (Askeladden-id 112799).



Figur 2-22 Automatisk freda og uavklarte kulturminner ved Holmavatnet. Sandvatnet nederst til venstre.

## Sandvatnet (5)

Ved Sandvatnet er registrert en rekke lokaliteter, bl.a. flere boplasser fra steinalder og yngre perioder. Flere av lokalitetene ble undersøkt på 1960-tallet i forbindelse med vannkraftkonsesjonen. Det automatisk freda sideslepet Ålmannvegen-Ulevåvatnet-Væringsdalen (Askeladden-id 112798) passerer langs vestsiden av vannet. Fra vestre ende av vannet går det en regionalt verneverdig vandrerute til Jordebrekk i Suldal (Askeladden-id 237963).



Figur 2-23 Automatisk freda, verneverdige og ikke-freda kulturminner ved/i Sandvatnet. Freda slep og regionalt verneverdig vandreruter ved vestre side av vannet.





Figur 2-24 Automatisk freda sideslep (id 112798) til Ålmannvegen, mellom Salttjørna og Sandvatnet. Regionalt verneverdig vandrerute nederst til venstre (id 237963).

## 2.7 Vurdering av avbøtende tiltak

I utredningen er det ikke vurdert avbøtende tiltak for konkrete lokaliteter. På generelt grunnlag er automatisk freda kulturminner som ligger i reguleringssonen utsatt for utvasking. Bevegelse i vann og is vil over tid erodere bort løsmasser, funnmateriale og eventuelle strukturer på lokaliteten.

I forbindelse med revisjon av konsesjonsvilkår kan kulturminnemyndighet sette krav om registrering av automatisk freda kulturminner for å oppfylle undersøkelsesplikten etter §9 i kulturminneloven. I den forbindelse kan det være aktuelt å tilstandsregistrere kjente kulturminner i erosjonssonene.

## 2.8 Oppsummering

Samlet omfatter utredningsområdet 274 lokaliteter, med følgende fordeling på vernestatus:

Vernestatus	Antall
Automatisk fredet	89
Forskriftsfredet	3
Statlig listeført	1
Regionalt verneverdig	3
Kommunalt listeført/verneverdig	9
Uavklart	95
Ikke freda	68
Fjernet	6
Sum	274

### 3 Referanser

Det kongelige olje- og energidepartementet 2012. Retningslinjer for revisjon av konsesjonsvilkår for vassdragsreguleringer.

Bang – Andersen, S. (1981) Innberetning om arkeologisk befarings til Kvanndalen i Suldal sommeren 1981 Kompendium: Nr. 7 Forprosjekter – Universitetet i Bergen. Stavanger: Arkeologisk museum

Bang – Andersen, S. (1983) Innberetning om prøvestikking etter åpne steinalderlokaliteter i øvre del av Kvanndalen i Suldalsheiene sommeren 1983. Arkeologisk museum i Stavanger

Bang- Andersen, Sveinung (1984). Notat om fortsatt registrering av kulturminner innenfor det planlagte magasinområdet i øvre Kvanndalen i Suldalsheiene sommeren 1984. Arkeologisk museum i Stavanger

Brandal, Trygve 2015: *Kraften. Røldal-Suldal gjennom 50 år, 1965-2015.*

Guggedal, Ingeborg K. 2018: Samlet oversikt over arkeologiske funn i Røldal-Suldal 1962-1965 og 1981-1984. Rapport, Hydro Energi.

Indrelid, Svein 2009: Arkeologiske undersøkelser i vassdrag. Faglig program for Sør-Norge. Riksantikvaren.

Kaland, P. E., Rognes, K., Haugen, I., & Grung, T. (1965) Arkeologiske undersøkelser i Røldal – Suldal i 1965. De arkeologiske museers registreringstjeneste.

Kulturminneloven:

<https://lovdata.no/dokument/NL/lov/1978-06-09-50/>

Kulturminneplan Suldal kommune 2018

Kulturminneplan Odda kommune 2017-2022

Løken, T. (1981) Innberetning om befarings i Kvanndalen, Roaldkvam Gnr. 65, Suldal Kommune Kompendium: Nr. 7 Forprosjekter – Universitetet i Bergen. Stavanger: Arkeologisk museum

NVE, rapport 64 – 2013: Dammer som kulturminner.

NVE's digitale karttjenester:

<https://temakart.nve.no/link/?link=kulturminner>

<https://temakart.nve.no/link/?link=vannkraft>

Odner, K., Myhre, B., & Haugen, I. (1962) Arkeologiske undersøkelser i Røldal – Suldal (1962). De arkeologiske museers registreringstjeneste:

<https://www.duo.uio.no/handle/10852/57876>

Odner, K., Myhre, B., Haugen, I., Rognes, K., Næss, J. R., Haugen, I., & Hafsten, U. (1963) Arkeologiske undersøkelser i Røldal – Suldal i 1963. De arkeologiske museers registreringstjeneste:

<https://www.duo.uio.no/handle/10852/57877>

Odner, K., Rognes, K., Kaaland, P. E., Næss, J. R., Haugen, I., Myhre, B., & Magnus, B. (1964)

Arkeologiske undersøkelser i Røldal – Suldal i 1964. De arkeologiske museers registreringstjeneste:



<https://www.duo.uio.no/handle/10852/57878>

Rapport – Automatisk fredete arkeologiske kulturminner ved fornyelser og revisjoner av vassdragskonsesjoner. Riksantikvaren og NVE.

Regional plan for Setesdal Vesthei, Ryfylkeheiene og Setesdal Austhei 2012. Aust-Agder, Telemark, Hordaland og Rogaland fylkeskommune:

[http://www.rogfk.no/Plan-Rogaland/Regionale-planer-og-strategier/Naeringsutvikling/Regional-plan-for-Setesdal-Vesthei-Ryfylkeheiane-og-Setesdal-Austhei-2012/\(language\)/nor-NO](http://www.rogfk.no/Plan-Rogaland/Regionale-planer-og-strategier/Naeringsutvikling/Regional-plan-for-Setesdal-Vesthei-Ryfylkeheiane-og-Setesdal-Austhei-2012/(language)/nor-NO)

Riksantikvarens kulturminnedatabase Askeladden:

<https://askeladden.ra.no/AskeladdenRedigering/#>

Rogaland fylkeskommunes temakart for kulturminner:

<https://www.temakart-rogaland.no/kulturminner>

Røldal og vasskrafta, Norsk vasskraft- og industristadmuseum:

<http://www.nvim.no/roldal/category1029.html>

Store norske leksikon:

[https://snl.no/Norsk\\_Hydro](https://snl.no/Norsk_Hydro)

## Vedlegg

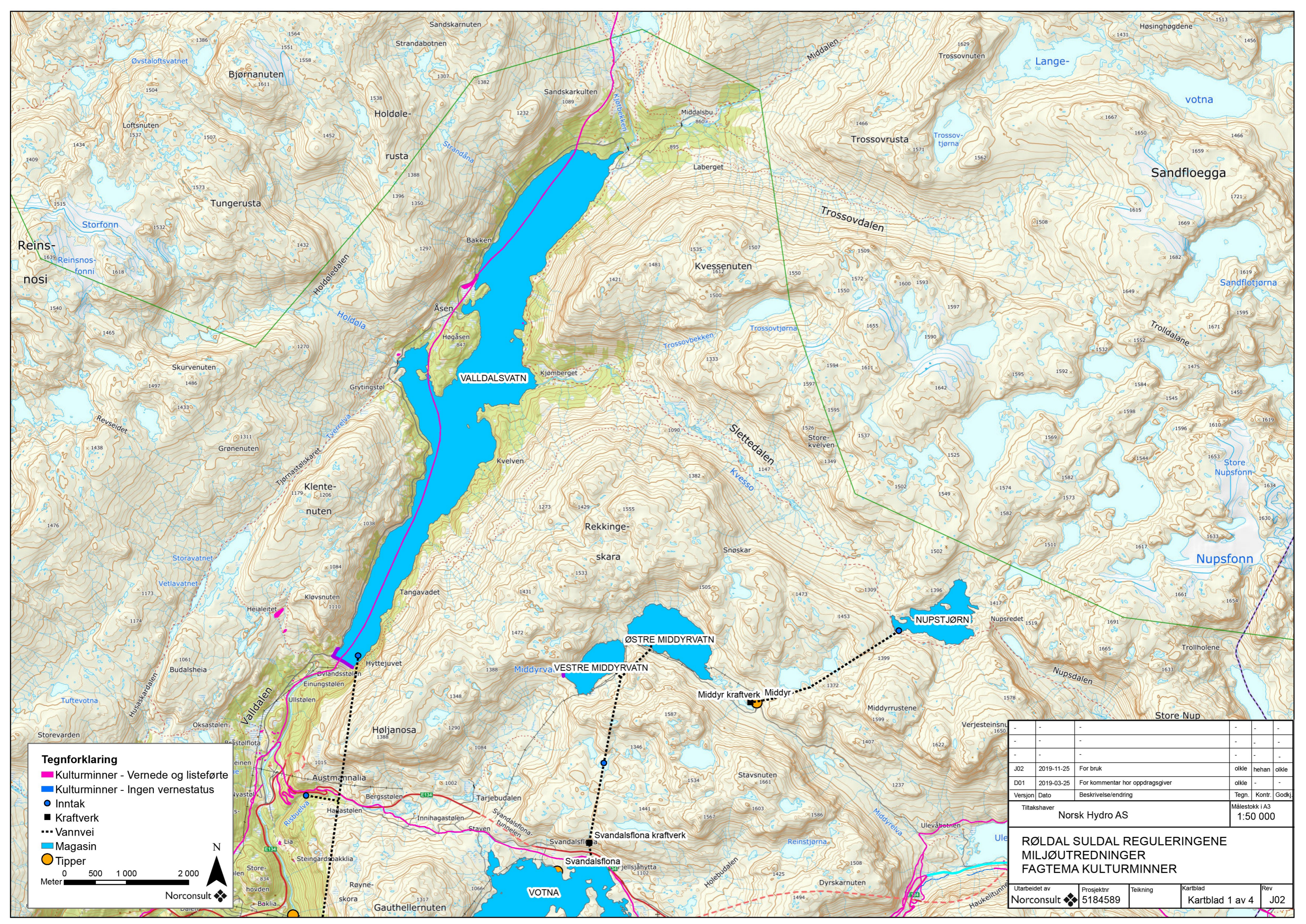
**Oversiktskart 1: Valldalsvatnet (4), Vestre Middyrvatnet (2), Østre Middyrvatnet (3), (14), Nupstjørn (11)**

**Oversiktskart 2: Røldalsvatnet (10), Votna (8), Kaldevatn (12), Djupetjørn (13), Indre Grubbedalstjørna (15), Midtre Grubbedalstjørna (14)**

**Oversiktskart 3: Finnabuvatn (1), Vasstølvatnet (9), Kvanndalsfoss (17)**

**Oversiktskart 4: Saltjørna (16), Sandvatnet (5), Holmavatnet (6)**





**Tegnforklaring**

- Kulturminner - Verne- og listeførte
- Kulturminner - Ingen vernestatus
- Intak
- Kraftverk
- Vannvei
- Magasin
- Tipper

0 500 1000 2000  
Meter

N

Norconsult

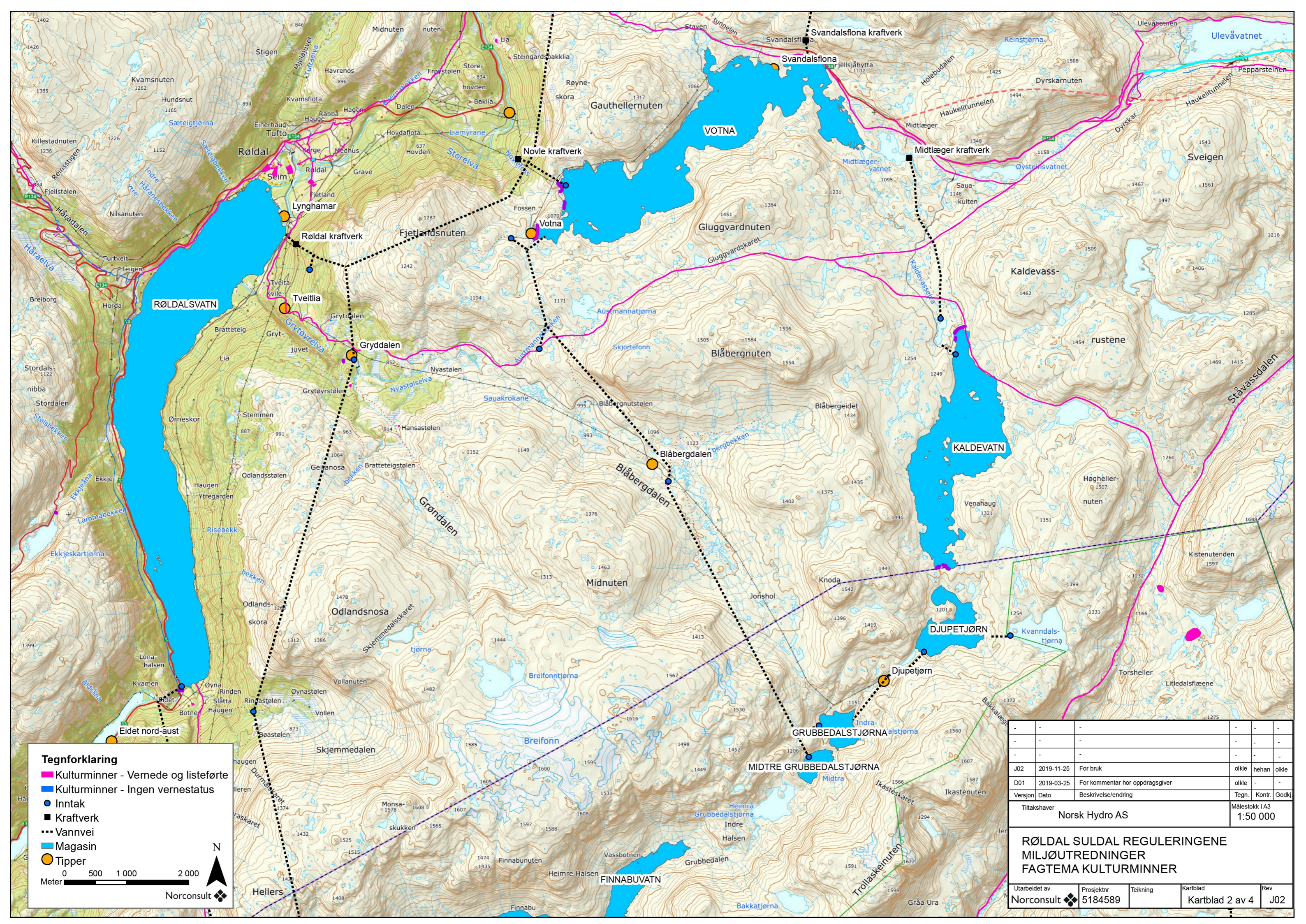
J02	2019-11-25	For bruk	olke	hehan	olke
D01	2019-03-25	For kommentar hor oppdragsgiver	olke	-	-
Versjon	Dato	Beskrivelse/ending	Tegn.	Kontr.	Godkj.

Tiltakshaver: **Norsk Hydro AS**  
Målestokk i A3: **1:50 000**

**RØLDAL SULDAL REGULERINGENE  
MILJØUTREDNINGER  
FAGTEMA KULTURMINNER**

Utarbeidet av	Prosjektnr	Tekning	Kartblad	Rev
Norconsult	5184589		Kartblad 1 av 4	J02





- Tegnforklaring**
- Kulturminner - Verne- og listeførte
  - Kulturminner - Ingen vernestatus
  - Intak
  - Kraftverk
  - - - Vannvei
  - Magasin
  - Tipper



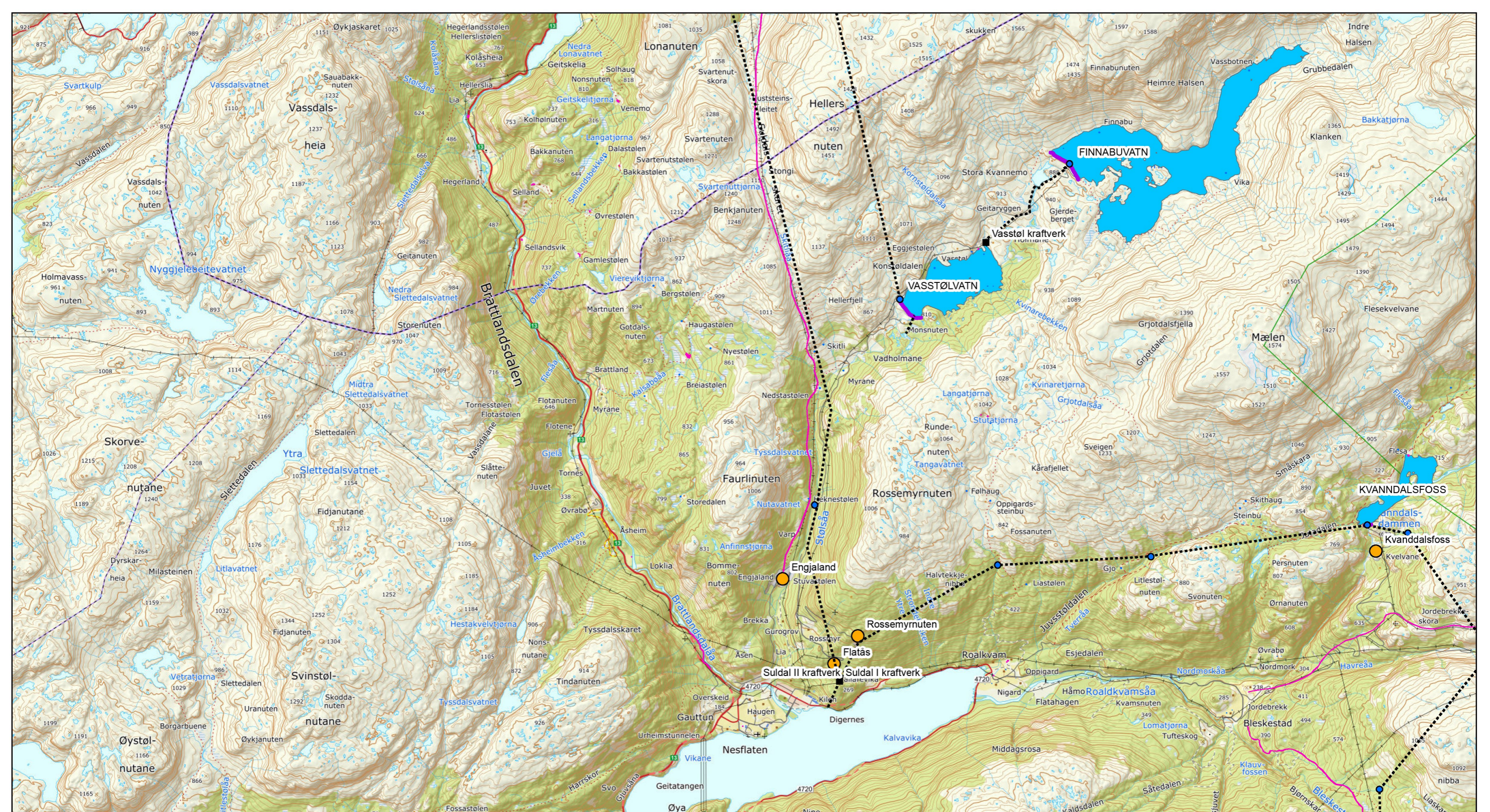
J02	2019-11-25	For bruk	olke	hehan	olke
D01	2019-03-25	For kommentar hor oppdragsgiver	olke	-	-
Versjon	Dato	Beskrivelse/ending	Tegn.	Kontr.	Godkj.

Tiltakshaver: **Norsk Hydro AS**      Målestokk i A3: **1:50 000**

**RØLDAL SULDAL REGULERINGENE  
MILJØUTREDNINGER  
FAGTEMA KULTURMINNER**

Utarbeidet av: <b>Norconsult</b>	Prosjektnr: <b>5184589</b>	Tekning	Kartblad: <b>Kartblad 2 av 4</b>	Rev: <b>J02</b>
----------------------------------	----------------------------	---------	----------------------------------	-----------------





**Tegnforklaring**

- Kulturminner - Verne- og listeførte
- Kulturminner - Ingen vernestatus
- Inntak
- Kraftverk
- Vannvei
- ▭ Magasin
- Tipper

N

0 500 1000 2000

Meter

Norconsult

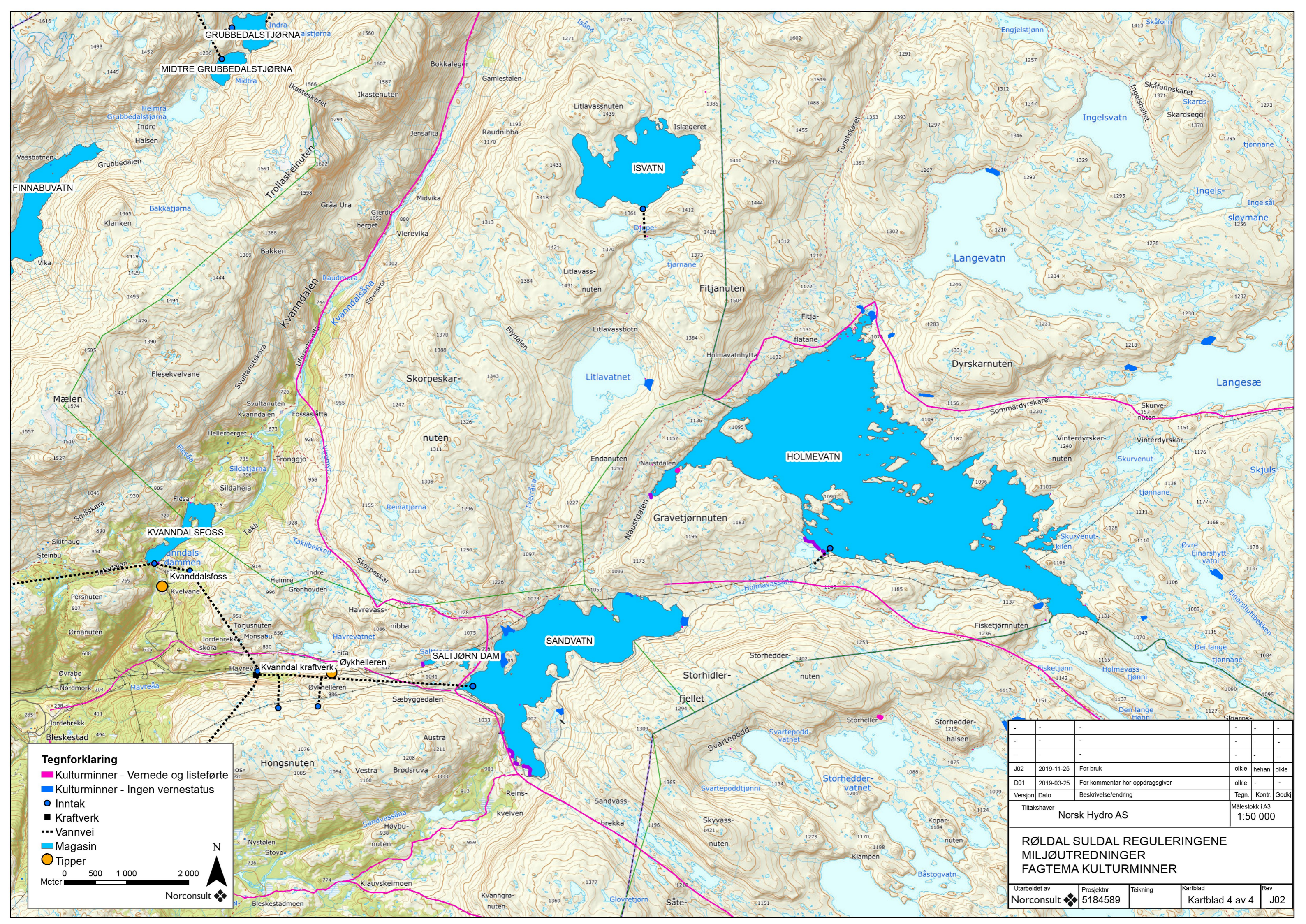
-	-	-	-	-	-
J02	2019-11-25	For bruk	olke	hehan	olke
D01	2019-03-25	For kommentar hor oppdragsgiver	olke	-	-
Versjon	Dato	Beskrivelse/ending	Tegn.	Kontr.	Godkj.

Tiltakshaver: **Norsk Hydro AS**      Målestokk i A3: **1:50 000**

**RØLDAL SULDAL REGULERINGENE  
MILJØUTREDNINGER  
FAGTEMA KULTURMINNER**

Utarbeidet av	Prosjektnr	Tekning	Kartblad	Rev
Norconsult	5184589		Kartblad 3 av 4	J02





**Tegnforklaring**

- Kulturminner - Verne- og listeførte
- Kulturminner - Ingen vernestatus
- Inntak
- Kraftverk
- Vannvei
- Magasin
- Tipper

Meter 0 500 1000 2000

Norconsult

J02	2019-11-25	For bruk	olke	hehan	olke
D01	2019-03-25	For kommentar hor oppdragsgiver	olke	-	-
Version	Dato	Beskrivelse/ending	Tegn.	Kontr.	Godkj.
Tiltakshaver			Målestokk i A3		
Norsk Hydro AS			1:50 000		

**RØLDAL SULDAL REGULERINGENE  
MILJØUTREDNINGER  
FAGTEMA KULTURMINNER**

Utarbeidet av	Prosjektnr	Tekning	Kartblad	Rev
Norconsult	5184589		Kartblad 4 av 4	J02